



TÜRKİYE YÜZEY ARAŞTIRMALARI WEBİNARLARI 4

Güncel Araştırmalar ve Yaklaşımlar

25-26-27 Mart 2022



BİLDİRİ ÖZETLERİ KİTABI

Bursa – 2022

Bursa Uludağ Üniversitesi Yayınları

TÜRKİYE YÜZEY ARAŞTIRMALARI WEBİNARLARI 4

Güncel Araştırmalar ve Yaklaşımlar



Yayına Hazırlayanlar:

Prof. Dr. Mustafa Şahin
Murat BAŞLAR
Doç. Dr. Erkan FİDAN
Dr. Serkan GÜNDÜZ
Dr. Mehmet Ali YILMAZ
Dr. Ali ALTIN
Fikret ALKAN

Bursa - 2022

ISBN: 978-605-74203-7-4

Yazıların bilimsel sorumluluğu yazarlarına aittir.
Kaynak gösterilmeden alıntı yapılamaz.

DÜZENLEYENLER

- ❖ T.C. Kültür ve Turizm Bakanlığı Kültür Varlıkları ve Müzeler Genel Müdürlüğü
- ❖ Bursa Uludağ Üniversitesi, Arkeoloji Araştırmaları Araştırma ve Uygulama Merkezi (ARAM)
- ❖ Bilecik Şeyh Edebali Üniversitesi
- ❖ Uşak Üniversitesi
- ❖ Lidya Bölgesi Arkeolojisi Uygulama ve Araştırma Merkezi
- ❖ Arkeologlar Derneği Bursa Şubesi
- ❖ Arkeolojiahaber

BİLİM KURULU

- ❖ Prof. Dr. Mustafa ŞAHİN, Bursa Uludağ Üniversitesi (Başkan)
- ❖ Prof. Dr. Rainer M. CZICHON, Uşak Üniversitesi
- ❖ Prof. Dr. Ralf H. BECKS, Burdur Mehmet Akif Ersoy Üniversitesi
- ❖ Prof. Dr. Klara KUZMOVA, Trnava Üniversitesi, Slovakya
- ❖ Prof. Dr. Philppo BATTISTONI, Pisa Üniversitesi, İtalya
- ❖ Prof. Dr. Werner JOBST, Avusturya Bilimler Akademisi, Avusturya
- ❖ Doç. Dr. Erkan FİDAN, Bilecik Şeyh Edebali Üniversitesi
- ❖ Dr. Öğr. Üyesi Mehmet Ali YILMAZ, Uşak Üniversitesi
- ❖ Dr. Öğr. Üyesi Serkan GÜNDÜZ, Bursa Uludağ Üniversitesi
- ❖ Dr. A. Ali ALTIN, Bursa Uludağ Üniversitesi
- ❖ Dr. Philip BES, DAI-TransPergMicro/Independent Researcher
- ❖ Bernhard LUDWIG, DAI- İstanbul
- ❖ Xun YANG, Freie Universität, Berlin

ONLINE YAYIN KURULU

- ❖ Prof. Dr. Mustafa ŞAHİN, BUÜ Arkeoloji Bölümü ve Arkeologlar Derneği Bursa Şubesi Başkanı
- ❖ Murat BAŞLAR, Arkeolojiahaber Editörü
- ❖ Doç. Dr. Erkan FİDAN, Bilecik Şeyh Edebali Üniversitesi Arkeoloji Bölümü Öğretim Üyesi
- ❖ Dr. Serkan GÜNDÜZ, BUÜ Arkeoloji Araştırmaları Araştırma ve Uygulama Merkezi Müdürü
- ❖ Dr. Mehmet Ali YILMAZ, Uşak Üniversitesi Arkeoloji Bölümü Öğretim Üyesi
- ❖ Dr. A. Ali ALTIN, BUÜ Arkeoloji Bölümü
- ❖ Fikret ALKAN, Arkeolog, Arkeolojiahaber Blog Yazarı

SUNUŞ

Son yıllarda Türk arkeolojisi alanında önemli atılımlar gerçekleştirilmiş, bu atılımlar doğrultusunda kazı ve arařtırmaların sayısı kadar nitelikleri de artmıřtır. Bu bağlamda, yeni dönem kazı ve arařtırmalarımızda, Bakanlıđımızca belirlenen politikalar kapsamında, sayıca çok, mali ve idari açıdan yeterli, bilimsel yönden kurumsallařmış kazılar hedeflenmiřtir.

Bugüne kadar yapılan ve halen sürdürölmekte olan arkeolojik kazılar ve arařtırmalar, bölgenin hem siyasi tarihinin aydınlatılmasına hem de materyal költürünün anlaşılmasına ilişkin son derece önemli veriler sunmuřtur. Bu verilerin bilim insanları arasında paylaşılması da büyük önem arz etmektedir. Bu bağlamda Türkiye Arkeoloji Arařtırmaları Webinarları serisi önemli katkı sađlamaktadır. “Güncel Arařtırmalar ve Yaklařımlar” başlıđı ile 25-26-27 Mart 2022 tarihleri arasında dördüncüsü gerçekleştirilen seride ölkemizin insanlık tarihi açısından büyük öneme sahip potansiyeli bir defa daha gözler önüne serilmiş ve uzmanlar arasında bilgi alışveriři imkânı sađlanmıřtır.

Bu tür konulu webinar etkinlikleri hem bilime hem de eğitime katkı sađlar nitelikte çalışmalar olacađı gibi; sunumu gerçekleştirilmiş bölge çalışmalarını içinde barındıracak olan bu kaynađın da meraklılarına bir rehber olacađı düşünölmektedir. Emeđi geçenlere ve katılımcılara bir defa daha teřekkür ederim.

Yahya COŞKUN

Költür ve Turizm Bakanlıđı

Költür Varlıkları ve Müzeler Genel Müdür Yardımcısı

ÖNSÖZ

Bursa Uludağ Üniversitesi, Arkeoloji Araştırmaları Araştırma ve Uygulama Merkezi, Bilecik Şeyh Edebali Üniversitesi, Uşak Üniversitesi, Arkeologlar Derneği Bursa Şubesi, Arkeoloji-Haber ve Kültür ve Turizm Bakanlığı, Kültür Varlıkları ve Müzeler Genel Müdürlüğü iş birliğinde düzenlediğimiz “TÜRKİYE YÜZEY ARAŞTIRMALARI WEBİNARI” başlıklı çevrimiçi toplantıların dördüncüsünün konusunu “**Güncel Araştırmalar ve Yaklaşımlar**” olarak belirledik. Amacımız, bilim insanlarımızın son yıllarda gerçekleştirdikleri özellikle arazi çalışmalarında elde ettikleri güncel bilgileri bizlerle paylaşmalarına aracılık etmektir.

Her zaman olduğu gibi webinarımız bir açılış oturumu ile başlamıştır. Bu defaki konumuzu “**Müzelerde Eğitim ve Çocuklar İçin Kültürel Miras**” olarak belirledik. Bilindiği gibi, son yıllarda müzelerimizin yenilenmesi konusunda Kültür ve Turizm Bakanlığımız çok büyük yatırımlar yapmakta, ülkemiz Şanlıurfa’dan Hatay’a, Aydın’dan Troya’ya ülkemiz birbirinden güzel ve modern müzeler ile donatılmaktadır. Elbette yeni ve modern binalarda sergilenen eserler, eğer bu çalışmalar müze eğitimleri ile desteklenmiyorsa tek başlarına pek fazla bir anlam ifade etmemektedir. Genel Müdürlüğümüz, bir taraftan hummalı bir çalışma ile yurt dışına kaçırılan eserlerimizi geri getirmeye çalışırken, ki özellikle son yıllarda gerçekte ait oldukları yerlere dönen eserler gözle görülür oranda artmıştır, diğer taraftan müzelerimize ziyaretçi çekebilmek adına eğitim faaliyetlerine ağırlık vermeye başlamıştır. Birtakım müze eğitim etkinlikleri ve yayınlar ile özellikle hedef kitle olarak seçilen çocuk ve gençler müzelerimize çekilmeye çalışılmaktadır. Anadolu Medeniyetleri Müzesi, Mardin Müzesi, Troya Müzesi veya Kocaeli Müzesi müzelerde eğitim faaliyetleri konusunda öncülük eden müzelerimizden sadece birkaçıdır.

Bu gelişmelere bizler de seyirci kalmayarak webinarın açılış oturumunda çocuklar için müzelerde eğitim konusuna odaklandık. Elbette davetli konuşmacılarımızı da bu konu ile ilgili aktif görev alanlar arasından tercih ettik. Açılış konuşmasını eğitim konusunun en başındaki isimlerden birisi olan Kültür Varlıkları ve Müzeler Genel Müdür Yardımcımız Sayın **M. Yahya Coşkun** yapmıştır. Daha sonra Müzeler Dairesi Başkanımız Sayın **Bülent Gönültaş** Türkiye müzelerimizde eğitim faaliyetlerini genel hatları ile bizlere tanıtmış, örnek müze olarak seçtiğimiz Anadolu Medeniyetleri Müzesi Müdürü Sayın **Yusuf Kırac**, ülkemizde eğitim konusunda en başarılı müzelerimizden birisinde düzenlenen etkinlikler konusunda bizleri bilgilendirmiştir.

Kültür varlıklarımızın tanıtılması ve içselleştirilmesi konusunda kazılarımızda da çok güzel çalışmalar yapılmaktadır. Bu konuda öncülerden birisi TÜBİTAK’ın 4004 – Doğa Eğitimi ve Bilim Okulları Programı kapsamında desteklenen “**Çevremdeki Antik Yaşamı Tanıyorum**” projesi olmuştur. Bodrum/Gümüşlük’de Myndos antik kentinde başkanlığımızda yürütülen kazılar esnada 2009-2010 yıllarında üst üste iki defa başarı ile yürütülen projede, birinci ve ikinci kademe öğrencileri hedef kitle olarak seçilmiştir. Bu eğitimlerde özellikle Gümüşlük’te yaşayan çocuklara, yaşadıkları coğrafya, tarih ve kültür bilinci verilmeye çalışılarak antik kentlerine sahip çıkmalarına vesile olmaya çalışmıştık. Daha sonra artarak devam eden benzeri eğitim çalışmaları arasında özellikle sürdürülebilir duruma getirilmesi açısından **Yeşilova Höyüğü** kazıları ülkemizdeki en iyilerden birisi olarak ön plana çıkmıştır. Bu nedenle açılış webinarımıza

akademik çalışmalar açısından örnek olarak kazı başkanı Sayın **Doç. Dr. Zafer Derin**'i davet ettik.

Ben yeri gelmişken önemli bulduğum bir konuyu burada gündeme taşımak istiyorum. Müzelere gençlerimizi çekme konusunda sürdürülmekte olan eğitim faaliyetleri elbette yadsınamaz. Ama bu konunun sürdürülebilir hale gelmesi konusunda gençlerimizin içine doğdukları uygarlıkları da yakından tanimasında fayda görmekteyiz. Diğer bir ifade ile en azından ilköğretim 3. Kademe, eski adıyla liselerimize, konacak **Anadolu Uygarlıkları** dersi önemli rol oynayacaktır. Bizim lise yıllarımızda olan bu ders daha sonra her nedense müfredattan çıkartıldı. Biz, Bursa Uludağ Üniversitesi, Arkeoloji Bölümü olarak Millî Eğitim Bakanlığı, Talim ve Terbiye Kurulu'na "Anadolu Uygarlıkları" dersi açılması konusunda farklı zamanlarda iki defa başvuruda bulunduysak da maalesef talebimiz olumlu karşılanmadı ve ret cevabı aldık. Belki Bakanlığımızın bu konuyu bir defa daha gündeme getirmesi faydalı ve etkili olacaktır. Bu tür kültür dersleri hem genç bireylerimizin doğup büyüdüğü toprakların kültür ve medeniyetlerini öğrenmelerine yardımcı olacak, hem de yörelerinde bulunan müzelerimize karşı ilginin artmasına katkı sağlayacaktır. Hatta aşına olacakları bilgi ve deneyimleri ile müzelerimizi daha istekli ve bilinçli ziyaret edeceklerdir.

Ülkemizin değişik bölgelerinde alan araştırması yapan bilim insanlarımız, webinarlarımızdan dördüncüsüne de olumlu yanıt vererek, kendi çalışmaları ile ilgili bilgi ve deneyimlerini bizlerle paylaşmak üzere başvuruda bulunmuşlar ve 26-27 Mart 2022 tarihleri arasında gerçekleştirdiğimiz 4. webinar'da özellikle kronolojik olarak sıralanan 12 oturumda birbirinden önemli 47 bildiri ortaya çıkmıştır. Katkılarından dolayı bilim insanlarımıza çok teşekkür ediyoruz.

Webinarlar serisinde aramızda yer alan ve bizlere destekte bulunan Bilecik Şeyh Edebali Üniversitesinden Doç. Dr. Erkan Fidan'a, Uşak Üniversitesi'nden Dr. Öğr. Üyesi Mehmet Ali Yılmaz'a, Bursa Uludağ Üniversitesi Arkeoloji Araştırmaları Merkezi Müdürü Dr. Öğr. Üyesi Serkan Gündüz'e, Arkeoloji Bölümü Araştırma Görevlisi A. Ali Altın'a, Arkeolojihatır yönetim kurulu başkanı Sayın Murat Başlar'a, Arkeolog Fikret Alkan'a, teknik masada Sayın Fatih Talı ve Koray Erdoğan'a bir defa daha gönülden teşekkür etmek istiyorum.

Kültür ve Turizm Bakanlığı adına daha önceki üç webinar'da da açılış konuşmalarında bizimle birlikte yer alarak webinarlar serimize destekte bulunan Kültür Varlıkları ve Müzeler Genel Müdür Yardımcımız Sayın M. Yahya Coşkun'a, açılış oturumunda birbirinden güzel sunumlarla bizlere destekte bulunan Sayın Bülent Gönültaş, Sayın Yusuf Kırac ve Sayın Doç. Dr. Zafer Derin'e ayrıca teşekkür etmek istiyoruz

Prof. Dr. Mustafa Şahin
Webinar Bilim Kurulu Başkanı

MÜZELERDE EĞİTİM VE ÇOCUKLAR İÇİN KÜLTÜREL MİRAS

Müzeler; halkın sanat ve kültürel geçmişini tanınması ve sahiplenmesi için insanlığın ortak mirası olan kültür ve tabiat varlıklarını tespit eden, bilimsel yöntemlerle açığa çıkaran, inceleyen, değerlendiren, koleksiyonlar oluşturan, koruyan, tanıtan, sürekli ve geçici olarak sergileyen, halkın kültür ve tabiat varlıkları konusundaki eğitimini, sanatsal zevkini ve dünya görüşünü geliştirmede tesirli olan daimî kuruluşlardır.

Ülkemizin de üyesi bulunduğu Milletlerarası Müzeler Konseyinin (ICOM) 2007 tarihinde genel kurul tarafından kabul edilen ve günümüzde de geçerliliğini koruyan tüzüğüne göre (*Eğitim, araştırma ve keyif alma gibi amaçlarla insan ve çevresine ait somut ve somut olmayan mirasın toplandığı, korunduğu, araştırıldığı, paylaşıldığı ve sergilendiği; halka açık, toplumun ve gelişiminin hizmetinde, kâr amacı gütmeyen ve de sürekliliği olan bir kurumdur - ICOM, 2007*) müzelerin günümüzdeki amaçlarından birisi de eğitimidir. Bu doğrultuda ülkemizde birçok müze hem kurum içi hem de kurum dışı eğitici faaliyet ve organizasyonlar ile toplumun her kesiminden ziyaretçi için onların ilgi ve ihtiyaçlarına uygun eğitim hizmeti sunmaktadır.

Ülkemizde müzecilik ve koruma bilinci son yıllarda büyük oranda gelişim göstermeye başlamıştır. Özellikle okul çağındaki gençlerimizin belirli programlar dâhilinde yıl içerisinde müzelerimizle birlikte gerçekleştirdikleri uygulamalı görsel içerikli etkinliklerde bu durum izlenebilmektedir. Zira günümüzde müzelerin teşhir ve tanzim unsurlarının yanında “eğitim ve iletişim” işlevi de öne çıkmaktadır. Artık hemen her müzemizde çocuk şenlikleri, atölye çalışmaları, drama gösterileri, seminerler, konferanslar, geçici sergiler ile kültürel amaçlı geziler yapılarak çocuklarımıza müze ve kültürel değerlerimizin korunması bilinci aşılanmaktadır.

Bakanlığımıza bağlı müzelerin, yaşantılara dayalı çok yönlü öğrenme ve yaşam alanları olarak etkin kullanımı müzelerin eğitim işlevinin her geçen gün önem kazanması sonucunu ortaya koymaktadır. Bu bağlamda, okul öncesi gruplardan yetişkin gruplara kadar her yaş grubunun müzelerimizde gerçekleştirdikleri uygulamalı etkinlikler ön plana çıkmaktadır. Çağdaş müzecilik anlayışı doğrultusunda kültürel değerlerin yaşatılması, korunması, estetik ve sanatsal zevklerin geliştirilmesi amacı ile müzelerde çocuk şenlikleri, atölye çalışmaları, drama gösterileri, el sanatları kursları, seminer ve konferanslar düzenlenmektedir. Bakanlığımıza bağlı müzelerde “Müzeler Okuldur” düşüncesinden yola çıkarak periyodik aralıklarla çocuk, genç ve yetişkinlere yönelik yıl içerisinde yüzlerce etkinlik yapılmaktadır.

Müzelerde Eğitim Etkinlikleri

Katılımcılar

- Okul Öncesi Gruplar
- İlk ve Ortaokul Öğrencileri
- Lise ve Üniversite Öğrencileri
- Özel Eğitim Öğrencileri
- Yetişkin Bireyler
- Çocuklu Aileler
- Yaşlılar
- Akademisyenler
- Kurum ve Kuruluşlar

Müzelerde Eğitim Etkinlikleri

- Müze Ziyaretleri (Müzecilik, arkeoloji ve sanat tarihi hakkında bilgi ve eserlerin tanıtılması)
- Drama ve Tiyatro
- Eğitsel Sergiler
- Eğitsel Oyunlar
- Atölye Çalışmaları
- Eserler Odağında Hikâye Anlatıcılığı
- Seminer ve Konferanslar
- Özel gün ve haftalarda farkındalık yaratma amaçlı eğitsel etkinlikler ve kutlama programları
- Örgün eğitimdeki öğrenciler için müzeleri ve eserlerini öğrenme kaynakları olarak kullanıma açma (Çizim ve Sergi çalışmaları)
- Farklı kurum ve kuruluşlar ile iş birliği ve eğitim çalışmaları
- Müzeler dışında örgün eğitim kurumlarında müzecilik, kültürel miras, kaçakçılık vb. konularda eğitim sunumları

Müzelerde Müzik Etkinlikleri

- Devlet Opera ve Balesi tarafından gerçekleştirilen konser etkinlikleri
- Güzel Sanatlar Lisesi öğrencilerinin konser etkinlikleri
- Güzel Sanatlar Fakültesi öğrencilerinin konser etkinlikleri

Müzelerde Eğitsel Tasarım Yaklaşımlar

- Teknolojik Ekipman Kullanımı (Dokunmatik ekranlarda eserlerden ilham alınarak hazırlanmış eğitsel oyunlar)
- Sinevizyon Odalarında canlandırma videolar
- Canlandırma Örnekleri
- Eser Yalnızlaştırma (Ziyaretçi dikkatini çekme, merak uyandırma ve öğrenmeye teşvik)
- Audio rehberler ile eserler hakkında ayrıntılı bilgi edinme

Kazanım ve Faydalar

- Refah, bilgili ve ilgili bir toplum yaratmaya katkı sağlama
- Toplu kitle eğitimine katkı
- Tüm bilim dallarına sağlayabileceği eğitimsel katkı
- Multidisipliner ve interdisipliner çalışmalara kaynak sağlama ve teşvik
- Farklı ırk, dil, din, kültür vb. tüm hususlarda birleştirici eğitimsel rol ve tüm ulusların ve kültürlerin temsil ve tanınmasına katkı
- Hayat boyu öğrenme ilkesine zemin sağlama ve gayri resmi öğrenme kurumu olarak bunu teşvik
- Sosyokültürel öğrenme ortamları yaratma
- Örgün eğitim öğrencilerini kendi müfredatlarında destekleme ve bunun yansırı öğrencileri aktif katılıma teşvik etme, geleneksel sınıf ortamlarını eğlenceli ve keyifli ortamlara dönüştürme ve öğrencilerin öğrenme için motivasyonlarının artmasına vesile olma
- Öğrencilerin edindikleri bilgiyi sindirmelerine, yorumlama, düşünme ve böylece kalıcı bilgiler ile öğrenme deneyimleri yaşamalarına zemin sağlama
- Görsel, işitsel veya doctrinal gibi farklı türde öğrenenler için bireysel ihtiyaçlarına uygun çeşitlilikte aktif öğrenme ortamları sağlama

- Soyut öğrenmenin bağlamsallaştırılmasına kaynak oluşturma ve anlamlı öğrenme ile yaratıcı düşünceyi teşvik
- Öğrencilere önceden edindikleri bilgileri pekiştirme ve sonra öğrenecekleri bilgiler için önceden zemin oluşturma fırsatları sağlama
- Sosyal bir varlık olarak kendilerini ifade etme, duygu ve düşünce paylaşımı, farklı fikirlere saygı-hoşgörü bilinci oluşturma, topluluk içerisinde iletişim becerileri kazanma vb. birçok hususta katılımcılara fırsatlar sağlama
- Bireylere kültür, sanat ve bilim ile meşgul olma fırsatları sağlama, modern dünyadaki değişimleri takip etme ve adaptasyon sürecinde destek olma.

Yukarıda özetlenen bilgiler ışığında neredeyse tüm müzelerimizde bu faaliyetler yürütülmektedir. Ankara Anadolu Medeniyetleri Müzemiz, Cumhuriyet Müzemiz, Tunceli Müzemiz, Edirne, Antalya, Alanya, Milas, Hatay, Gaziantep, Şanlıurfa, Mersin, Kayseri, Çorum, Tire, Sivas, Kars, Kocaeli, Troya Müzemiz, Batman Müzemizi örnek olarak gösterebiliriz.

Bakanlığımız denetiminde faaliyet gösteren özel müzelerimiz içerisinde de bu tarz faaliyetleri ile ön plana çıkan müzeler mevcut elbette. İstanbul Oyuncak Müzesi, Ankara Cin Ali Müzesi, Etimesgut Türk Tarihi Müzesi, Erimtan Arkeoloji ve Sanat Müzesi gibi pek çok müzeyi buna örnek olarak verebiliriz.

Bülent Gönültaş
Kültür ve Turizm Bakanlığı
Kültür Varlıkları ve Müzeler Genel Müdürlüğü
Müzeler Dairesi Başkanı

PROGRAM

25 Mart Cuma

21.00 Açılış Konuşmaları

Prof. Dr. Mustafa ŞAHİN – Bursa Uludağ Üniversitesi Arkeoloji Bölümü Başkanı

Yahya COŞKUN – Kültür ve Turizm Bakanlığı, Kültür Varlıkları ve Müzeler Genel Müdür Yardımcısı

Açılış Oturumu - Müzelerde Eğitim ve Çocuklar İçin Kültürel Miras

Moderatör: Prof. Dr. Mustafa ŞAHİN

Konuşmacılar

Bülent GÖNÜLTAŞ – Kültür Varlıkları ve Müzeler Genel Müdürlüğü Müzeler Dairesi Başkanı

Yusuf KIRAÇ – Anadolu Medeniyetleri Müzesi Müdürü

Doç. Dr. Zafer DERİN – Yeşilova Höyüğü Kazı Başkanı: Turizme ve Çocuklara Yönelik Bir Kültür ve Turizm Bakanlığı-Belediye-Üniversite İşbirliği Örneği, Yeşilova Höyüğü Ziyaretçi Merkezi

26 Mart Cumartesi

I. Oturum

Moderatör: Emre GÜLDOĞAN

10.00 - 10.20 Kendale Hecala: Yukarı Dicle Havzasında Yeni Bir Neolitik ve Erken Kalkolitik Dönem Yerleşimi, *Şakir CAN - Şeyma ÇİFTÇİ*

10.20 - 10.40 Yukarı Dicle Havzasında Çanak Çömleksiz Neolitik B Mimarisinde Devamlılık ve Değişim: Gre Filla Örneği, *Özlem EKİNBAŞ CAN*

10.40 - 11.00 Yukarı Dicle Havzasında Neolitik Çağ Yerleşimlerinin Yontmataş Endüstrileri: Gre Filla ve Kendale Hecala (Diyarbakır) Örneği, *Zeynep Beyza AĞIRSOY*

11.00 - 11.20 Neolitik Dönemden Demir Çağ Sonuna Kadar Aşağı Garzan Havzası Yerleşim Stratejisindeki Değişimlerin CBS Tabanlı Sistematik Analizi, *Savaş SARIALTUN*

11.20 - 11.40 Soru-Cevap

II. Oturum

Moderatör: Abdulkadir ÖZDEMİR

12.00 - 12.20 Tunceli İli Arkeolojik Yüzey Araştırması 2021 Yılı Sonuçları, *Yasemin YILMAZ - Mehmet Ali POLAT*

12.20 - 12.40 Şanlıurfa İli Viranşehir İlçesinde Yeni Bir Çanak Çömleksiz Neolitik Dönem Araştırması Projesi: Sefertepe, *Emre GÜLDOĞAN*

12.40 - 13.00 Bilecik Bahçelievler: Batı Anadolu'da Neolitik Dönem İçin Öncü Bir Yerleşme, *Erkan FİDAN*

13.00 - 13.20 Macarlı Abdullah Bey'den Günümüze Yarımburgaz Mağarası ve Yeni Galeriler - *Şengül AYDINGÜN - Emre KURUÇAYIRLI - Metin ALBUKREK - Haldun AYDINGÜN - Bülent ERDEM*

13.20 - 13.40 Soru-Cevap

III. Oturum

Moderatör: Erkan FİDAN

14.00 - 14.20 Tarihöncesinden Günümüze: Şeref Höyük / Komama ve Çevresi Yüzey Araştırması, *Ralf BECKS*

14.20 - 14.40 Eskişehir İli Seyitgazi ve Han İlçeleri Arkeolojik Yüzey Araştırmaları, *Yusuf POLAT - Rahşan TAMSÜ POLAT*

14.40 - 15.00 Seyitömer Höyük; Hedefleri, Planlaması, Gerçekleştirilmesi Ve Etkileri: 33 Yıldır Aralıklarla Devam Eden Bir Kurtarma Kazısı, *Nazan ÜNAN*

15.00 - 15.20 Elazığ Prehistorik Dönem Arkeolojik Yüzey Araştırması (EPAS): İkinci Sezon, *Abdulkadir ÖZDEMİR - Ayşe ÖZDEMİR*

15.20 - 15.40 Soru-Cevap

IV. Oturum

Moderatör: Mehmet Ali YILMAZ

16.00 - 16.20 Bilinmeyen Yönleriyle Kayalıdere, *Sabahattin ERDOĞAN - Murat ŞEN*

16.20 - 16.40 Samsun Bölgesi Kıyı Kesimi Beyaz Boya Bezemeli Keramik Geleneği, *C. Gizem TIRIL-ÖZBİLGİN - Atila TÜRKER*

16.40 - 17.00 Trabzon Bölgesinde Yeni Arkeolojik Verilerin Değerlendirilmesi, *Hülya ÇALIŞKAN AKGÜL - Ekrem SARALIOĞLU - Sinan KILIÇ - Serkan DEMİREL, Erkan YILMAZ*

17.00 - 17.20 Akçadağ (Malatya) Demir Çağı Yerleşim Modelleri, *Sevgi DÖNMEZ*

17.20 - 17.40 Soru-Cevap

V. Oturum

Moderatör: Atila TÜRKER

18.00 - 18.20 Geniş Bölgelerde Paleolitik Çağ Yüzey Araştırmaları İçin Yöntem Önerisi, *Berkay DİNÇER*

18.20 - 18.40 Muş/Varto - Tepeköy Höyük Kazıları: Tunç Çağları ve Bu Çağların Kültürel Devamlılık Sorunu, *Yunus ÇİFTÇİ - Sabahattin ERDOĞAN*

18.40 - 19.00 Van Gölü Havzası'nın Güneyi: Yeni Arkeolojik Gözlemler, *Gulan AYZAZ*

19.00 - 19.20 Erzurum-Pulur Höyük'te Yeni Dönem Kazı Çalışmaları ve Doğu Anadolu Arkeolojisine Katkıları, *Rabia AKARSU*

19.20 - 19.40 Ağrı Dağı Araştırmaları Doğubayazıt-Iğdır, *Ayhan YARDIMCIEL*

19.20 - 19.40 Soru-Cevap

VI. Oturum

Moderatör: Şengül AYDINGÜN

21.00 - 21.20 Tarsus-Gözlükule Kazıları Tarihi, *Aslı ÖZYAR - Elif ÜNLÜ - Türkan PİLAVCI - Serdar YALÇIN*

21.20 - 21.40 Mukış Krallığı'nın Merkez-Kırsal Dinamikleri: MÖ 2. Binyılda Amik Ovası, *Murat AKAR - Müge BULU - Ulaş AVŞAR - Tara INGMAN - Aslıhan YENER*

21.40 - 22.00 Assur ve Hitit Devletlerinin Sosyal Arkeoloji Bağlamında Karşılaştırmalı Analizi, *Engin KEKEÇ*

22.00 - 22.20 Soru-Cevap

27 Mart Pazar

VII. Oturum

Moderatör: Serkan GÜNDÜZ

10.00 - 10.20 Bathonea'daki Vikingler, *Haldun AYDINGÜN*

10.20 - 10.40 Arkeolojik Buluntulara Göre Alında Antik Kenti ve Çevresinde Kültler, *Murat ÇEKİLMEZ*

10.40 - 11.00 Arkeolojik Belgelemede Yeni Yaklaşımlar, *Koray ERDOĞAN*

11.00 - 11.20 Soru-Cevap

VIII. Oturum

Moderatör: Fikret ALKAN

12.00 - 12.20 Rhodos Peraia'sında Lider Bir Koinon: Amos, *Mehmet GÜRBÜZER*

12.20 - 12.40 Phoenix Antik Kenti ve Çevresi Arkeolojik Yüzey Araştırmaları, *Asil YAMAN*

12.40 - 13.00 Kuzey Pisidia Yüzey Araştırması, *Fikret ÖZCAN*

13.00 - 13.20 Dağlık Pisidya'da Bir Koloni Kenti: Kremna / Başlarken, *Ayça POLAT BECKS*

13.20 - 13.40 Soru-Cevap

IX. Oturum

Moderatör: Ali ALTIN

14.00 - 14.20 Larisa (Buruncuk) Nekropolü: Peyzaj Kurgusu ve Toplumsal Aidiyete İlişkin Düşünceler, *Ozan YILDIRIM*

14.20 - 14.40 Klaros Kutsal Alanında Güncel Araştırmalar ve Yeni Projeler, *Onur ZUNAL*

14.40 - 15.00 Klaros Kutsal Alanı Onur Anıtları ve Mimari Organizasyonu, *Melis TATLI*

15.00 - 15.20 Klaros YK Sektörü Roma Dönemi Kaliteli Seramik Grupları: İlk Gözlemler, *Hakan AYCAN*

15.20 - 15.40 Soru-Cevap

X. Oturum

Moderatör: Koray ERDOĞAN

16.00 - 16.20 Olba Kentinde Son Dönem Araştırmalar Işığında Yeni Sonuçlar, *Yavuz YEĞİN*

16.20 - 16.40 Boğsak'ta (Silifke, Mersin) Arkeoloji ve Kültürel Miras, *Günder VARİNLİOĞLU*

16.40 - 17.00 Harran Gün Işığına Çıkarken, *Mehmet ÖNAL*

17.00 - 17.20 Roma-Parth Sınırında Bir Yerleşim: Perre Antik Kenti, *Kahraman YAĞIZ*

17.20 - 17.40 Soru-Cevap

XI. Oturum

Moderatör: Asuman BALDIRAN

18.00 - 18.20 Kocaeli ve Çevresinin Stratejik Önemi ve Antik Yolları: Yeni Keşifler, *Ayşe ÇALIK ROSS*

18.20 - 18.40 Bartın İli Yüzey Araştırması (BİYA), *Fatma BAĞDATLI ÇAM*

18.40 - 19.00 Yalova/Altınova'daki İznik Yolu Güzergâhındaki Tarihi Eserler ve Yerleşimler, *Selçuk SEÇKİN*

19.00 - 19.20 Aizanoi 2011-2020 Sezonları Kazı ve Araştırmaları ile Ulaşılan Sonuçlar, *Elif ÖZER*

19.20 - 19.40 Soru-Cevap

XII. Oturum

Moderatör: Mustafa ŞAHİN

21.00 - 21.20 Malazgirt Savaş Alanının Tarihi Tespiti ve Arkeolojik Yüzey Araştırması Projesi, *Adnan ÇEVİK*

21.20 - 21.40 Turabdin Bölgesi 2020 Yılı Arkeolojik Yüzey Araştırma Sonuçları, *Tahsin KORKUT*

21.40 - 22.00 Anamur Mamure Kalesi Kazı ve Restorasyon Çalışması, *Sinan ÖZCAN*

22.00 - 22.20 2019-2020 Yılı Iasos Çalışmaları, *Asuman BALDIRAN*

22.20 - 22.40 Soru-Cevap

Kapanış/Değerlendirme

İçindekiler

Bildiriler yazar soyadlarına göre dizilmiştir.

SUNUŞ Yahya COŞKUN	5
ÖNSÖZ Mustafa ŞAHİN	6
MÜZELERDE EĞİTİM VE ÇOCUKLAR İÇİN KÜLTÜREL MİRAS Bülent GÖNÜLTAŞ	8
PROGRAM	11
YUKARI DİCLE HAVZASINDA NEOLİTİK ÇAĞ YERLEŞİMLERİNİN YONTMATAŞ ENDÜSTRİLERİ: GRE FILLA VE KENDALE HECALA (DİYARBAKIR) ÖRNEĞİ Zeynep Beyza AĞIRSOY	19
MUKİŞ KRALLIĞI'NIN MERKEZ-KIRSAL DİNAMİKLERİ: MÖ 2. BİNYILDA AMİK OVASI Murat AKAR	20
ERZURUM-PULUR HÖYÜK'TE YENİ DÖNEM KAZI ÇALIŞMALARI VE DOĞU ANADOLU ARKEOLOJİSİNE KATKILARI Rabia AKARSU	21
TRABZON BÖLGESİNDE YENİ ARKEOLOJİK VERİLERİN DEĞERLENDİRİLMESİ Hülya ÇALIŞKAN AKGÜL	23
VAN GÖLÜ HAVZASI'NIN GÜNEYİ: YENİ ARKEOLOJİK GÖZLEMLER Gulan AYAZ	24
KLAROS YK SEKTÖRÜ ROMA DÖNEMİ KALİTELİ SERAMİK GRUPLARI: İLK GÖZLEMLER Hakan AYCAN	25
MACARLI ABDULLAH BEY'DEN GÜNÜMÜZE YARIMBURGAZ MAĞARASI VE YENİ GALERİLER Şengül AYDINGÜN	27
BATHONEA'DAKİ VİKİNGLER Haldun AYDINGÜN	29
2019-2020 YILI IASOS ÇALIŞMALARI Asuman BALDIRAN	30
TARİHÖNCESİNDEN GÜNÜMÜZE: ŞEREF HÖYÜK / KOMAMA VE ÇEVRESİ YÜZEY ARAŞTIRMASI Ralf BECKS	31
DAĞLIK PİSİDYA'DA BİR KOLONİ KENTİ: KREMNA / BAŞLARKEN B. Ayça POLAT BECKS	32
YUKARI DİCLE HAVZASINDA ÇANAK ÇÖMLEKSİZ NEOLİTİK B MİMARİSİNDE DEVAMLILIK VE DEĞİŞİM: GRE FILLA ÖRNEĞİ Özlem EKİNBAŞ CAN	34
KENDALE HECALA: YUKARI DİCLE HAVZASINDA YENİ BİR NEOLİTİK VE ERKEN KALKOLİTİK DÖNEM YERLEŞİMİ Şakir CAN	37
BARTIN İLİ VE İLÇELERİ YÜZEY ARAŞTIRMASI (BİYA) 2021 YILI TESPİTLERİ Fatma BAĞDATLI ÇAM	38
ARKEOLOJİK BULUNTULARA GÖRE ALINDA ANTİK KENTİ VE ÇEVRESİNDE KÜLTÜRLER Murat ÇEKİLMEZ	40

MALAZGİRT SAVAŞ ALANININ TARİHİ TESPİTİ VE ARKEOLOJİK YÜZEY ARAŞTIRMASI PROJESİ	
Adnan ÇEVİK	41
MUŞ/VARTO - TEPEKÖY HÖYÜK KAZILARI: TUNÇ ÇAĞLARI VE BU ÇAĞLARIN KÜLTÜREL DEVAMLILIK SORUNU Yunus ÇİFTÇİ	42
GENİŞ BÖLGELERDE PALEOLİTİK ÇAĞ YÜZEY ARAŞTIRMALARI İÇİN YÖNTEM ÖNERİSİ	
Berkay DİNÇER	43
AKÇADAĞ (MALATYA) DEMİR ÇAĞI YERLEŞİM MODELLERİ Sevgi DÖNMEZ	44
BİLİNMEYEN YÖNLERİYLE KAYALIDERE Sabahattin ERDOĞAN	46
ARKEOLOJİK BELGELEMEDE YENİ YAKLAŞIMLAR Koray ERDOĞAN	47
BİLECİK BAHÇELİEVLER: BATI ANADOLU'DA NEOLİTİK DÖNEM İÇİN ÖNCÜ BİR YERLEŞME	
Erkan FİDAN	48
ŞANLIURFA İLİ VİRANŞEHİR İLÇESİNDE YENİ BİR ÇANAK ÇÖMLEKSİZ NEOLİTİK DÖNEM ARAŞTIRMASI PROJESİ: SEFERTEPE Emre GÜLDOĞAN	50
RHODOS PERAİA'SINDA LİDER BİR KOİNON: AMOS Mehmet GÜRBÜZER	52
ASSUR ve HİTİT DEVLETLERİNİN SOSYAL ARKEOLOJİ BAĞLAMINDA KARŞILAŞTIRMALI ANALİZİ	
Engin KEKEÇ	53
TURABDİN BÖLGESİ 2020 YILI ARKEOLOJİK YÜZEY ARAŞTIRMA SONUÇLARI Tahsin KORKUT	54
HARRAN GÜN IŞIĞINA ÇIKARKEN Mehmet ÖNAL	56
KUZAY PİSİDİA YÜZEY ARAŞTIRMASI Fikret ÖZCAN	59
ANAMUR MAMURE KALESİ KAZI VE RESTORASYON ÇALIŞMASI Sinan ÖZCAN	61
ELAZIĞ PREHİSTORİK DÖNEM ARKEOLOJİK YÜZEY ARAŞTIRMASI (EPAS): İKİNCİ SEZON	
Abdulkadir ÖZDEMİR	63
AİZANOİ 2011-2020 SEZONLARI KAZI VE ARAŞTIRMALARI İLE ULAŞILAN SONUÇLAR Elif ÖZER	65
TARSUS-GÖZLÜKULE KAZILARI TARİHİ Aslı ÖZYAR	66
ESKİŞEHİR İLİ SEYİTGAZİ VE HAN İLÇELERİ ARKEOLOJİK YÜZEY ARAŞTIRMALARI Yusuf POLAT	67
KOCAELİ VE ÇEVRESİNİN STRATEJİK ÖNEMİ VE ANTİK YOLLARI: YENİ KEŞİFLER Ayşe ÇALIK ROSS	69
NEOLİTİK DÖNEMDEN DEMİR ÇAĞ SONUNA KADAR AŞAĞI GARZAN HAVZASI YERLEŞİM STRATEJİSİNDEKİ DEĞİŞİMLERİN CBS TABANLI SİSTEMATİK ANALİZİ Savaş SARIALTUN	70
YALOVA/ALTINOVA'DAKİ İZNİK YOLU GÜZERGÂHINDAKİ TARİHİ ESERLER VE YERLEŞİMLER	
Selçuk SEÇKİN	72

KLAROS KUTSAL ALANI ONUR ANITLARI VE MİMARİ ORGANİZASYONU Melis TATLI	75
SAMSUN BÖLGESİ KIYI KESİMİ BEYAZ BOYA BEZEMELİ KERAMİK GELENEĞİ	
C. Gizem TIRIL ÖZBİLGİN	78
SEYİTÖMER HÖYÜK; HEDEFLERİ, PLANLAMASI, GERÇEKLEŞTİRİLMESİ VE ETKİLERİ: 33 YILDIR	
ARALIKLARLA DEVAM EDEN BİR KURTARMA KAZISI Nazan ÜNAN	79
BOĞSAK'TA (SİLİFKE, MERSİN) ARKEOLOJİ VE KÜLTÜREL MİRAS Günder VARİNLİOĞLU	80
ROMA-PARTH SINIRINDA BİR YERLEŞİM: PERRE ANTİK KENTİ Kahraman YAĞIZ	82
PHOENİX ANTİK KENTİ VE ÇEVRESİ ARKEOLOJİK YÜZEY ARAŞTIRMALARI Asil YAMAN	84
AĞRI DAĞI ARAŞTIRMALARI DOĞUBAYAZIT-IĞDIR Ayhan YARDIMCİEL	86
OLBA KENTİNDE SON DÖNEM ARAŞTIRMALAR IŞIĞINDA YENİ SONUÇLAR Yavuz YEĞİN	87
LARİSA (BURUNCUK) NEKROPOLÜ: PEYZAJ KURGUSU VE TOPLUMSAL AİDİYETE İLİŞKİN DÜŞÜNCELER	
Ozan YILDIRIM	88
TUNCELİ İLİ ARKEOLOJİK YÜZEY ARAŞTIRMASI 2021 YILI SONUÇLARI Yasemin YILMAZ	90
KLAROS KUTSAL ALANINDA GÜNCEL ARAŞTIRMALAR VE YENİ PROJELER Onur ZUNAL	91

YUKARI DICLE HAVZASINDA NEOLİTİK ÇAĞ YERLEŞİMLERİNİN YONTMATAŞ ENDÜSTRİLERİ: GRE FİLLA VE KENDALE HECALA (DİYARBAKIR) ÖRNEĞİ

Doktora Öğrencisi Zeynep Beyza AĞIRSOY, Ankara Üniversitesi
zeynepbeyzaagirsoy@gmail.com

Yukarı Dicle Havzası'nın kuzey kanadında yer alan Ambar Çayı, Dicle Nehrini besleyen önemli kollardan biridir. Ambar Çayı vadisi ve çevresindeki havza düzlükleri çağlar boyunca iskân sahası olarak kullanılmıştır. Bu sahada peyzaj avantajlarının yanı sıra Bingöl'den Diyarbakır Havzasına, oradan Mezopotamya'ya uzanan doğal yolların sağladığı avantajlar da bulunmaktadır. Vadi çevresindeki çözülmüş kalkerlerden arta kalan silis yumruları, yongalamaya elverişli hammadde kaynağıdır. Diyarbakır ili, Kocaköy ilçesi, Ambar Mahallesi'nin (köy) güneyindeki düzlüklerde bulunan Gre Fılla ve Kendale Hecala höyükleri 2018 yılından itibaren Ambar Barajı Kurtarma Kazıları kapsamında araştırılmaktadır. Ambar Çayı'nın batısında yer alan Gre Fılla'da Çanak Çömleksiz Neolitik Döneme tarihlenen yerleşim tabakaları, kalibre edilmiş tarihlere göre MÖ 9300-7000 yılları arasında kullanılmıştır. Gre Fılla'nın 800 m güneyinde, çayın doğusunda yer alan Kendale Hecala'da açığa çıkan Çanak Çömlekleli Neolitik ve Erken Kalkolitik dönemlere tarihlendirilen tabakalar da kalibre edilmiş tarihlere göre MÖ 6900-4500 yılları arasında kullanılmıştır.

Kamusal yapıları ve kalabalık nüfusuyla dikkat çeken Gre Fılla'da Çanak Çömleksiz Neolitik dönemde yoğun avcı toplayıcılık yapılmıştır. Bu durumu kanıtlar nitelikteki izler hem yontmataş endüstrisinde hem de hayvan kemikleri üzerinde gözlemlenmiştir. Gre Fılla'ya nazaran küçük bir kırsal yerleşim olarak tanımlanan Kendale Hecala'nın Çanak Çömlekleli Neolitik döneminde ise daha içe dönük bir yaşam söz konusudur. Yerleşimin geçim ekonomisi, toplayıcılığın yanı sıra bitki ve hayvan ıslahına dayanmaktadır. Bu durumu kanıtlar nitelikteki izler yine yontmataş malzeme ve hayvan kemikleri üzerinde gözlemlenmiştir. Bu çalışmada Çanak Çömleksiz Neolitik dönem için Gre Fılla'nın, Çanak Çömlekleli Neolitik dönem için Kendale Hecala'nın yontmataş malzemesi hammadde çeşitliliği, yongalama stratejileri ve yontmataş alet çeşitliliği bakımından karşılaştırmalı olarak değerlendirilerek, avcı toplayıcı bir toplulukla tarımcı bir topluluğun aktivitelerini tanımlayacak ipuçları tartışılacaktır. Her iki höyüğün yontmataş malzemesi tarafımızca makro gözlemler yoluyla incelenmiş olduğundan, burada aktarılacak veriler ön sonuçları içermektedir.

MUKİŐ KRALLIĐI'NIN MERKEZ-KIRSAL DİNAMİKLERİ: MÖ 2. BİNYILDA AMİK OVASI

Murat AKAR, Hatay Mustafa Kemal Üniversitesi
muratakar@mku.edu.tr

Müge BULU, Koç Üniversitesi- Ulaş AVŐAR, Ortadođu Teknik Üniversitesi

Anadolu, Yakındođu ve Dođu Akdeniz bađlamları ierisinde bir tampon bölge olma özelliđini koruyan Hatay ilinin Amik Ovası, M.Ö. 2. binyılda krallıklardan imparatorluklara kadar uzanan sosyal, ekonomik ve politik süreçlerin bölgesel ölçekte kesintisiz olarak tanımlanabildiđi zengin bir arkeolojik dokuya sahiptir. MukiŐ Krallıđı'nın başkenti Acana Höyük, Eski Alalah kentinde yürütölen arkeolojik araŐtırmalara bađlı kesintisiz stratigrafik tabakalardan elde edilen maddi kalıntılar ve yazılı belgeler üzerinden öncesinde Yamhad Krallıđı, akabinde Mitanni ve Hitit imparatorluklarına bađlanmış bir bölgenin sosyal ve ekonomik süreçlerinin Őekillenmesinde rol oynayan faktörler çok noktalı ve çok yönlü bir araŐtırma projesi kapsamında tanımlanabilmiŐtir. Bölgesel ölçekteki deđiŐimler yüzey araŐtırmaları üzerinden okunabilirken, yüksek kırsalda (Altınözü) Toprakhisar Höyük'te yürütölen araŐtırma-kurtarma kazılarıyla birlikte bölgenin sadece başkent Alalah üzerinden deđil, aynı zamanda kırsal yerleŐimleri bađlamında deđerlendirilmesine olanak sađlanmıştir. Jeo-arkeolojik araŐtırmalar ekseninde elde edilen iklimsel ve çevresel kayıtların arkeolojik sonuçlarla olan bađımlı iliŐkisinin de irdelendiđi çok noktalı bu araŐtırma projesi kapsamında Amik Ovası'nın M.Ö. 2. binyıl dinamiklerine bölgesel ve noktasal ölçekte yüksek çözünürlüklü bir bakıŐ açısı sunulmuŐtur.

ERZURUM-PULUR HÖYÜK'TE YENİ DÖNEM KAZI ÇALIŞMALARI VE DOĞU ANADOLU ARKEOLOJİSİNE KATKILARI

Dr. Öğr. Üyesi Rabia AKARSU, Atatürk Üniversitesi
ozcanrabia@gmail.com

Erzurum şehrinde önemli bir kültür mirası olan Pulur Höyük'te 61 yıl aradan sonra arkeolojik kazı çalışmaları, Kültür ve Turizm Bakanlığı'na bağlı Kültür Varlıkları ve Müzeler Genel Müdürlüğü'nün izni ve maddi desteği ile Erzurum Müze Müdürlüğü'nün başkanlığında ve Atatürk Üniversitesi Arkeoloji Bölümü'nde Dr. Öğr. Üyesi Rabia Akarsu'nun bilimsel koordinatörlüğünde 12 kişiden oluşan ekiple 2021 yılında başlatılmıştır. Pulur Höyük 2021 yılı kazı çalışmalarına ayrıca Erzurum Valiliği, Atatürk Üniversitesi Rektörlüğü, Erzurum İl Kültür ve Turizm Müdürlüğü, Erzurum Büyükşehir Belediyesi ve Aziziye Belediyesi de katkı ve destekte bulunmuştur. Pulur Höyük, Erzurum ilinin 20 km batısında, Aziziye ilçesine bağlı Ömertepe Mahallesi'ndedir. Oldukça geniş bir alana yayılım gösteren Pulur Höyüğün konisini kapsayan alan 140x120 m, en geniş yayılımını kapsayan alan ise 600x500 m boyutlarına sahiptir. Aynı zamanda Koşay dönemi kazılarında höyüğün 17 metre yükseklikte olduğu belirtilirken, günümüzde bu yüksekliğin 15 metreye düştüğü tespit edilmiştir. Pulur Höyük'te 2021 yılı kazı çalışmaları, 1960 yılında Türk Tarih Kurumu ve Atatürk Üniversitesi'nin desteklediği, Hamit Zübeyr Koşay ve Hermann Vary tarafından yapılan kısa süreli kazı çalışmalarından sonraki ikinci dönem kazılarını oluşturmaktadır. Günümüz araştırma tekniklerinin uygulandığı Pulur Höyük'te farklı bilim dalları ile gerçekleştirilen disiplinler arası bilimsel çalışmalar ile Doğu Anadolu Arkeolojisi'nde Kalkolitik Çağ'dan itibaren bilgi boşluğunun doldurulması hedeflenmektedir. Bu doğrultuda Pulur Höyük'te yeniden başlayan arkeolojik kazı çalışmalarında höyüğün batı kesiminde yoğunlaşmıştır. 2021 yılı çalışmalarından elde edilen önemli sonuçlardan birisi, Koşay dönemi kazılarında tabaka olarak ortaya konamamış olan Erken Demir Çağı'na ait arkeolojik izlerin tespit edilmesi olmuştur. İkinci olarak ise, Karaz kültürünün az bilinen mimarisine yönelik arkeolojik izlere ulaşılmıştır. Kültür ve Turizm Bakanlığı'nın desteğiyle ilerleyen senelerde devam edecek olan kazı çalışmalarında Erzurum Ovası'nda ve parçası olduğu Kuzeydoğu Anadolu Bölgesi'nde anahtar yerleşim olma niteliği taşıyan Pulur Höyük'te arkeolojik bulguların açığa çıkarılmasına ve araştırılmasına devam edilecektir.



TRABZON BÖLGESİNDE YENİ ARKEOLOJİK VERİLERİN DEĞERLENDİRİLMESİ

Hülya ÇALIŞKAN AKGÜL, Karadeniz Teknik Üniversitesi

hulyaakgul@ktu.edu.tr

Sinan KILIÇ, Van Yüzüncü Yıl Üniversitesi

Serkan KILIÇ, Karadeniz Teknik Üniversitesi

Erkan YILMAZ, Ankara Üniversitesi

2018 yılında başlayan Trabzon İli Protohistorik Dönem Yüzey Araştırması Projesinin (TYAP-YA016101(2018)) üçüncü sezonunu oluşturan 2021 yılı arazi çalışmaları Eylül ayında, Karadeniz Teknik Üniversitesi'nin ve Trabzon'daki yerel kurumların desteği ve ekip üyelerinin özverili çalışmaları ile gerçekleştirilmiştir. Bu sezondaki çalışma sahası, Trabzon ilinin batı yarısını oluşturan Maçka, Düzköy, Akçaabat, Tonya, Şalpazarı ve Beşikdüzü ilçelerini içermektedir. 2021 yılında Tonya'da çakmaktaşı ve obsidyen yontmataş buluntuların saptandığı yeni bir mağara tespit edilmiştir. 2019 yılında Düzköy ilçesinde Koskarlı Mağarası'nın saptanmasının ardından yeni bir mağaranın tespit edilmesi, bölge prehistoryasının artan önemini ortaya koymaktadır. Yine 2019 yılında Maçka ilçesi Kalecik Kalesi'nde tespit ettiğimiz Erken Demir Çağı'na tarihlenir nitelikteki çanak çömlek buluntu repertuarına yeni veriler dâhil edilmiştir. Trabzon ilinin en batısındaki ilçelerde kaya mezarı olarak tanımlanan buluntu alanları ile karşılaşılmıştır. Üçüncü sezon, arazi çalışmalarının yanı sıra uzaktan algılama ve Coğrafi Bilgi Sistemleri tekniklerinin daha fazla uygulandığı bir çalışma sezonu olmuştur. Söz konusu teknikler sayesinde, bölge arazisinin zorlu şartlarından dolayı arazide elde edilen sınırlı verilere yenileri eklenmiştir. Bu çalışmada, 20 gün süren arazi çalışmalarında incelenen 49 adet buluntu alanı ve elde edilen veriler ele alınacaktır.

VAN GÖLÜ HAVZASI'NIN GÜNEYİ: YENİ ARKEOLOJİK GÖZLEMLER

Dr. Gulan AYZ, Van Yüzüncü Yıl Üniversitesi
gulanayaz@gmail.com

Van Gölü Havzası'nın ve Van il merkezinin güneyinde Gevaş, Bahçesaray, Çatak, Gürpınar ve Başkale ilçeleri yer almaktadır. Söz konusu ilçeler güneyindeki Dağlık Şırnak ve güneydoğusundaki Hakkâri ile birlikte oldukça sarp bir topografyaya sahiptir. Van Gölü Havzası'nın güneyinden itibaren başlayan bu sarp topografyanın ana karakteristiğini Doğu Toroslar oluşturur. Güneydoğu Torosların devamı olarak Botan Çayı'nın kuzey doğusundan itibaren Doğu Toroslar olarak devam eden silsileler; kuzeyde Hizan'dan (Bitlis) başlayarak doğuda Bahçesaray, Gevaş (Van); güneyde Eruh, Pervari (Siirt) ve Uludere, Beytüşşebap (Şırnak) güneydoğu uçta Hakkâri'de Zagros üçgenine kadar inen (yaklaşık 115x230 km'lik bir alan) geniş bir coğrafyayı kaplar.

Tüm bu geniş dağlık coğrafya içerisinde Kültür ve Turizm Bakanlığı, Kültür Varlıkları ve Müzeler Genel Müdürlüğü'nün izinleriyle Gevaş, Bahçesaray ve Çatak ilçeleri ile sınırlanan bir alanda 2021 yılında yüzey araştırmalarına başlanmıştır.

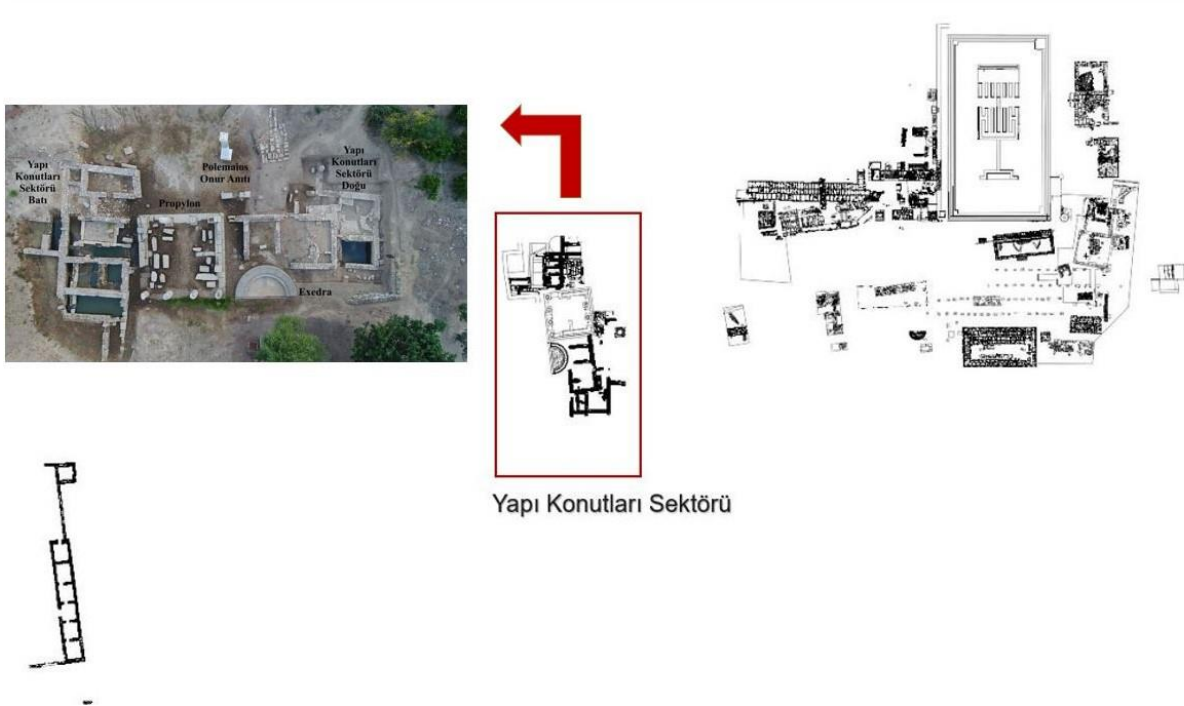
Orta Demir Çağ'da Urartu Krallığı ve Assur İmparatorluğu arasında tampon bölge konumundaki Doğu Toros silsilelerinin hâkim olduğu dağlık alandaki bilimsel çalışmalara iki önemli sorudan hareket edilerek başlanmıştır. İlki Urartu'nun güney sınırına ilişkin veriler elde edilebilir mi? İkincisi son yıllarda arkeolojik peyzajı dirheler ile çizilen Dağlık Şırnak bölümünün hemen kuzeyinde konumlanan Çatak ve Bahçesaray ilçelerinde dirhe türü yapıların izleri sürülerek kuzey sınırları çizilebilir mi?

Çatak ilçesinden başlanılan saha çalışmalarının ilk sonuçları sorulara cevap oluşturabilecek nitelikte verilere ulaşabileceğini göstermiştir. Urartu ve Assur arasındaki sarp dağ silsilelerinin hâkim olduğu coğrafyayı işaret eden Assur yazıtları ve Assur kabartmalarının yeni arkeolojik verilerle desteklenebileceğini söylemek olasıdır. Kuzeyde Van Gölü havzası ile Urartu coğrafyasına batıda ise Botan havzası ile Assur yayılım alanına açılan Çatak kale ve dirhe türü yapıların içi içe geçtiği bir görünüm sergilemektedir.

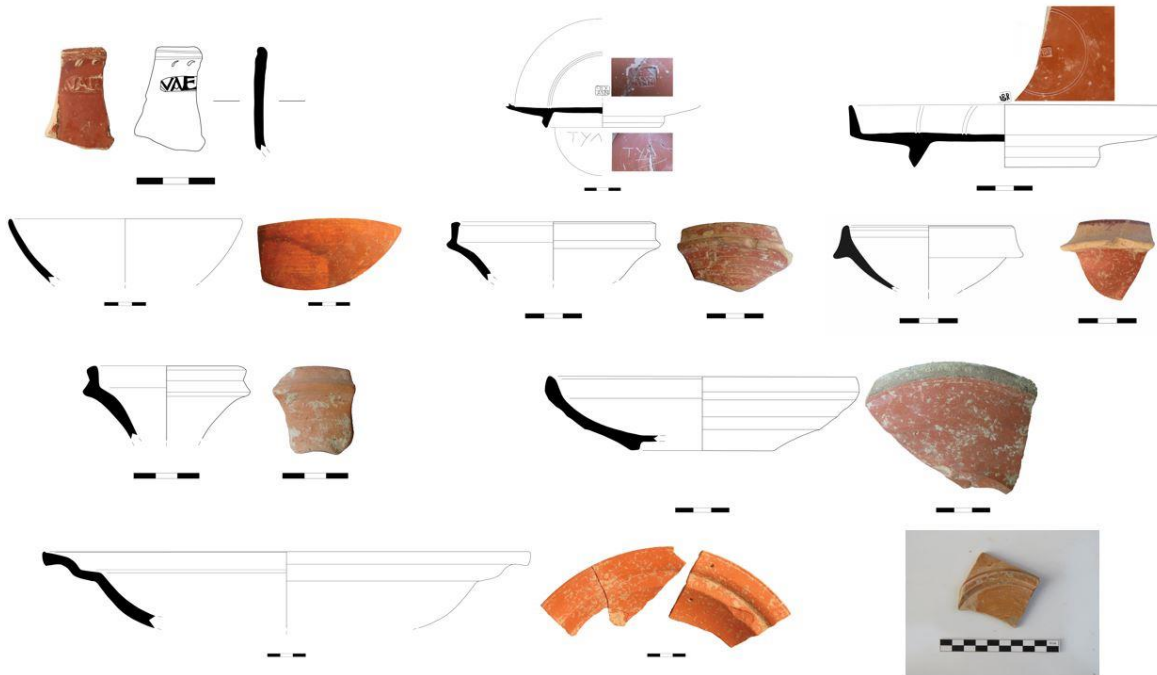
KLAROS YK SEKTÖRÜ ROMA DÖNEMİ KALİTELİ SERAMİK GRUPLARI: İLK GÖZLEMLER

Arş. Gör. Hakan AYCAN, Ege Üniversitesi
aycan.hakan@ege.edu.tr

Klaros Kutsal Alanı, kuruluşundan terk edilmesine değin önemli bir dini merkez olmuştur. Kuruluşunun hemen ardından yaşanan popülerite artışı, arkeolojik olarak en iyi biçimde, bahsedilen artışın zirveye ulaştığı Roma döneminde gözlenebilmektedir. Bu noktada, Roma döneminde aktif olarak kullanılmış Yapı Konutları (YK) Sektörü, ön plana çıkmaktadır. Bir yönetici sınıfın ikamet ettiği, zaman zaman ise önemli kimselerin misafir edildiği düşünülen komplekse ait zengin arkeolojik materyal arasında, Roma seramikleri dikkati çekmektedir. Roma seramikleri içinde, literatürde “fine ware” olarak tanımlanan seramik grupları üzerine yapılan ilk çalışmalar sonucunda, bu gruplara yönelik olarak zengin bir repertuar tespit edilmiştir. İncelenen seramikler arasında; doğu sigillatalardan A, B ve C grupları, İtalyan Sigillata gruplarından Arezzo ve Puteoli’de üretilmiş örnekler vardır. Kırmızı astarlı seramikler arasında ise, Phokaia, Afrika ve Açık Renkli Seramik grupları yer almaktadır. Bahsedilen gruplar dışında, kil ve astar özellikleriyle diğer tüm gruplardan ayrılan ve yerel üretimi düşündüren örnekler de mevcuttur. Tüm grupların yoğunluğu, Klaros’un, bu grupların üretim merkezlerine olan mesafesi ile paralellik göstermektedir. Diğer yandan yakınlık-uzaklık ilişkisinin ötesinde, Klaros’a İtalya ve Afrika gibi daha uzak merkezlerden gelen örnekler ayrıca önem taşımaktadır. Sonuç olarak, gerek bazı mekânlarında kronolojik bir stratigrafiye sahip YK Sektörü özelinde, gerek de Roma döneminde oldukça önemli bir noktada yer alan Klaros Kutsal Alanı genelinde, farklı açılardan değerlendirmeler yapmaya izin verecek veriler incelenmeye başlanmıştır. İlerleyen dönemlerde sürdürülecek çalışmalar, bir yandan Roma döneminde Klaros’a dair mevcut verileri artırırken, diğer yandan Roma seramik çalışmalarının terminolojik, tipolojik ve kronolojik alanlarına katkı sağlayacaktır.



Resim 1: Klaros Genel Vaziyet Planı ve YK Sektörü



Resim 2: Seramik gruplarından örnekler; yukarıdan aşağıya birinci sırada İtalyan sigillata, ikinci sırada A, B ve C grubu sigillata, üçüncü sırada yerel (?) sigillata ve Phokaia Kırmızı Astarlı Seramiği, en altta Afrika Kırmızı Astarlı Seramiği ve Açık Renkli Seramik örneği.

MACARLI ABDULLAH BEY'DEN GÜNÜMÜZE YARIMBURGAZ MAĞARASI VE YENİ GALERİLER

Prof. Dr. Şengül AYDINGÜN, Kocaeli Üniversitesi
sengul19@gmail.com

Dr. Emre KURUÇAYIRLI, Boğaziçi Üniversitesi
Dr. Metin ALBUKREK, GALERİ Mağara Araştırma Grubu
Dr. Öğr. Görevlisi Haldun AYDINGÜN, Kocaeli Üniversitesi
Bülent ERDEM, GALERİ Mağara Araştırma Grubu

Karl Eduard Hammerschmidt (1801-1874), diğer adıyla Macarlı Abdullah Bey, 1850 yılında Türkiye'ye geldikten sonra Türkiye jeolojisi, entomolojisi ve paleontolojisi konusundaki önemli araştırmalar ve yayınlar yapmış, koleksiyonlar oluşturmuş bir hekim ve doğa bilimcidir. Mektebi Tıbbiye-yi Şahane'de jeoloji eğitimini başlatan ve bu okul bünyesinde bir Doğa Tarihi Müzesi kuran da kendisidir. Verhandlungen der kaiserlich-königlichen geologischen Reichsanstalt'ın (Avusturya-Macaristan İmparatorluk Jeoloji Dairesi Oturumları) 30 Eylül 1869 tarihli raporu içinde yayımlanan makalesinde ("Die Umgebung des See's Kütschückschekmetché in Rumelien") Küçükçekmece Gölü çevresinde Yarımburgaz Mağarası hakkında ilk bilimsel raporu hazırlamış ve insan eliyle mağarada oluşturulmuş kilise düzenlemesi ile lahitlerden bahsetmiştir. Abdullah Bey 1870 ve 1874 yıllarında da mağarayı detaylı incelemiş ve bu yazılar Trakya'da ilk Arkeolojik çalışmalarının da başlangıcı olmuştur. Abdullah Bey'in yazılarının ardından 1900 yılında Bousquet, 1921 yılında Harun Reşit Kocahan, 1927 yılında Hovasse, 1932 yılında Hubbard, Yarımburgaz Mağarası hakkında yazılar ve araştırmalar gerçekleştirmişlerdir. Bu çalışmalarda mağaranın jeolojik yapısı öne çıkmıştır. Hovasse ilk kez mağaranın haritalandırmasını yapan ve içindeki resimlerden yola çıkarak mağarada orta tunç çağının varlığına işaret eden kişidir. Hubbart ise mağaranın tarihöncesi insanlar tarafından kullanıldığı belirten kişidir. Mağarada arkeologlarca ilk çalışma 1959 yılında Şevket Aziz Kansu tarafından yapılmıştır. 1964/65 yıllarında İsmail Kılıç Kökten ve Necati Dolunay'ın katılımıyla yapılan çalışmalarda mağaranın Orta Paleolitik dönem yerleşkesi olduğu düşünülmüştür. Mehmet Özdoğan 1986 yılında İstanbul Arkeoloji Müzesi adına Dr. Alpay Pasinli'nin başkanlığında bir kurtarma kazısı başlatarak mağaradaki tarihöncesi dönem tabakalaşmalarını tespit etmiştir. Kazıyı, 1988-1990 arasında yine müze başkanlığında Güven Arsebük yönetmiştir. Böylece mağaranın günümüzden 384.000 yıl öncesine uzanan insanlık tarihine ait izleri belgelenmiştir. 2007 yılından itibaren İstanbul Tarihöncesi Çağlar Yüzey Araştırması projemiz kapsamında mağarada zaman zaman Türkiye Mağaracılık Federasyonundan Galeri Mağara grubuyla incelemeler yapılmaktadır. Bu çalışmalarda daha çok tahribatlar belgelenmiştir. Ancak, 2021 yılı çalışmalarımızda mağaranın bilinen galerileri dışında farklı galerilere sahip olduğu anlaşılmıştır. Galeri Mağara grubunca zor şartlarda ulaşılabilen bu galerilerin sarkıt ve dikitlerle dolu olduğu tespit edilmiştir.



Resim 1: Macarlı Miralay Abdullah Bey (Karl Eduard Hammerschmidt (1801-1874))



Resim 2: Yeni belirlenen galerilerden birisi.

BATHONEA'DAKİ VİKİNGLER

Dr. Haldun AYDINGÜN, Onsekiz Mart Üniversitesi
haldunaydingun@hotmail.com

Orta Çağ'ın 9., 10. ve 11. yüzyıllarında Bizans ile Kuzey halkları (İskandinavlar, Vikingler, Rhos/Rus ve Varanglılar) arasında yoğun ticari ve kültürel ilişkiler gelişmişti. Doğu Avrupa ve Baltık Denizi bölgesini Konstantinopolis'e bağlayan, Bizans mallarının ve kültürel yapı ile dini fikirlerin kuzeye ulaştığı iki ana rota bulunmaktaydı ve bu rotalar aynı zamanda Orta Çağ Kuzey Avrupa uygarlığının temellerini oluşturmuştu.

Kuzey halkları (Viking ve Varangianlar), popüler kültürümüzde sıkça tasvir edildiği gibi savaşçıydılar ve bu yüzyıllarda Konstantinopolis'e birden fazla saldırı düzenlediler. Bu halklar aynı zamanda Bizans'ın zengin ve çeşitli mallarını ülkelerine götürmek isteyen hevesli tüccarlardı. Ortaçağ kroniklerinde kuzey halklarının Konstantinopolis'e ziyaretlerine dair yeterli kanıtlar bulunmaktadır. Bu kaynaklarda Viking ve Varangianların savaşçı olarak artan ünleri nedeniyle Bizans İmparatorluk Muhafız alaylarında "Varang Muhafızları" adı altında dahil oldukları da bilinmektedir.

Ancak, Ayasofya'nın tırabzanına kazınmış küçük bir grafiti dışında, Konstantinopolis'teki varlıklarının, ziyaretlerinin ve kalışlarının maddi kanıtları neredeyse yoktur. Küçükçekmece Gölü'nün Avcılar kıyılarında Bathonea kazılarında yürütülen çalışmalarda bölgede kuzeylilerin varlığını kanıtlayan çok sayıda küçük buluntuya ulaşılmıştır. Vikinglerin ve bugünkü Rusların atası olan Varangianların Konstantinopolis'le yapmak istedikleri ticari ilişkileri belirli prosedürler içermekteydi. Bizanslı yetkililer, kuzeyli tüccarları aynı anda 30'dan fazla olmayan birey ile kente silahsız ve yalnızca şafaktan alacakaranlığa kadar kalacak biçimde mal alışverişi yapmalarına izin veriliyordu. Bu grupların gece boyunca şehirde kalmalarına izinleri yoktu. Kuzeyli tüccarlara kent surlarının dışında, gemilerini yanaştırıp gecelemleri için ne çok yakın ne de çok uzak olmayan bir yer gösterilmişti. Böylece bir Viking/Rus/Varangian geçici konaklama merkezi oluşturulmuştu. Bathonea kazılarında ortaya çıkarılan buluntular ve liman tesisleri bu bölgeyi işaret ediyor olabilir.

2019-2020 YILI IASOS ÇALIŞMALARI

Prof. Dr. Asuman BALDIRAN, Selçuk Üniversitesi
abaldiran@gmail.com

Her yıl olduğu gibi Iasos Antik Kenti kazı çalışmalarımız alanda oluşan yoğun çalı ve bitki temizliği ile başlamıştır.

Antik kentin önemli yapılarından biri olan Mozaikli Villa I olarak adlandırdığımız yapı ilk olarak D. Levi tarafından 1968 yılında tespit edilip, bu alandaki çalışmalar 1970- 1971 tarihleri arasında yapılmıştır. Mozaikli Villa I, antik kent merkezinden uzakta, yarımada'nın güney yönündeki doğuya bakan yamaçta inşa edilmiştir. Yapı MS 2. yüzyıla tarihlendirilmektedir. Bazı odalarının duvarlarında freskler, zeminlerinde ise mozaik bezeme bulunan yapıda, birbiri ile bağlantılı 4 oda pastas'a ve büyük bir peristil'e açılmaktadır. Öncelikle bu yapının daha önceki yıllarda yapılmış olan ancak periyodik bakımları yapılmadığı için çürümüş olan koruma çatısındaki bozulmaların tespiti yapılmıştır. Doğal olarak çürüme ve yer yer oluşan çökmeler sonucunda koruma çatısı mozaik ve freskleri koruyamadığı için, bir uzman raporu ile yapılması gereken işlemler belirlenmiştir. Bu çalışmaya yönelik olarak aldığımız uzman raporu doğrultusunda proje hazırlama aşamasına geçilmiştir.

Yarımadadaki tepenin kuzeydoğu yamacına inşa edilmiş, antik kentin diğer bir önemli yapısı olan tiyatronun rölöve ve restitüsyon çalışmalarına başlanmıştır. Ne yazık ki tiyatronun oturma sıralarını oluşturan bloklar günümüzde mevcut değildir. Bu bloklar Osmanlı Hükümeti zamanında dalgakıran ve liman dolgusu için gemilerle İstanbul'a taşınmıştır. Tiyatrodan günümüze ulaşabilen kısımlar, oldukça sağlam bir şekilde görülebilen analemma duvarlarıdır. Bu duvarların inşa tekniğine göre tiyatro MÖ 4.yüzyıla tarihlenmektedir. Yapıda MÖ 179-146 yılları arasında onarım çalışmalarının yapıldığına ilişkin bilgiler, kuzeybatı analemma duvarının alt kısmındaki yazıttan anlaşılmaktadır.

Agora'da, agoranın güney ve doğu stoaları'nın birleştiği köşeye yakın bir alanda gerçekleştirdiğimiz kazı çalışmalarında, üst tabakalardan Doğu Roma Dönemi'nin sonlarına tarihlendirdiğimiz sırlı seramik parçaları ortaya çıkmıştır. Devam eden çalışmalar sırasında ikisi envanterlik özellik taşıyan altı adet sikke kaydedilmiştir. Buradaki açmada, alt tabakalarda Klasik Dönem'e tarihlendirilen, siyah sırlı, formu belirlenemeyen seramik parçaları ele geçmiştir. Ayrıca aynı açmada iri, palamut cinsine benzer balıkların kemiklerinden, işlenmiş oyun taşları, kemik kesici alet sapı ve bronz bir fibula parçası da buluntular arasında yer almaktadır.

TARİHÖNCESİNDEN GÜNÜMÜZE: ŞEREF HÖYÜK / KOMAMA VE ÇEVRESİ YÜZEY ARAŞTIRMASI

Prof. Dr. Ralf BECKS, Mehmet Akif Ersoy Üniversitesi
ralfbecks@mehmetakif.edu.tr

Göller Yöresinin güneybatısında yer alan Şeref Höyük, yörenin en büyük höyüklerinden biri olup, Geç Kalkolitik Dönemden başlayan neredeyse kesintisiz tabakalanması Roma Dönemine dek devam eder. Civarda bulunan yazıtlar yardımıyla Augustus'un kurduğu Roma Koloni kenti Komama, Şeref Höyüğe yerleştirilmektedir. Höyük yolların kavşağında konumu ile stratejik öneme sahiptir. Burası Antik dönemde Milyadeis olarak da bilinmektedir. 2014'ten bu yana yürüttüğümüz Şeref Höyük YüzeY Araştırması çerçevesinde, yerleşim Prehistorik Dönemlerden itibaren geniş bir zaman diliminde, egemenlik alanıyla bir arada ele almaktayız. Bu sayede bölgedeki yerleşim sistemleri ve hiyerarşisinin anlaşılması, arazi kullanımında zaman içerisinde meydana gelen değişimlerin gözlenmesi mümkün olmaktadır.

2021 yılı çalışmaları yaklaşık bir ay sürmüştür. Bu yıl yapılan araştırmalar daha çok Höyüğe konsantre olmuştur. Jeofizik ölçümler ve intensiv metodla yürütülen araştırmalar ile Şeref Höyüğün toprak altı kalıntılarının anlaşılması ve kullanım aralığı tespiti gibi başlıklar üzerinde durulmuştur. Höyükte önceden belirlenen çeşitli kısımlarda özellikle Jeoradar yöntemi ile yapılan taramalar pek çok yapı kalıntısını gözler önüne sermiştir. Yüzeyde hiçbir emarenin gözlenmediği höyüğün mimarisine dair güçlü veriler elde edilmiştir.

2021 yılında Şeref Höyük üzerinde sistematik intensiv araştırmaya devam edildi. 20 x 20 metrelik kareler halinde toplamalar yapılarak binlerce keramik parçası, çatı kiremiti ve benzeri malzeme istatistiksel anlamda değerlendirildi. Bu yıl yaklaşık 40 plankarede malzeme toplanmıştır. Çalıştığımız alanlarda en erken buluntular Erken Tunç Çağı'na aittir. Özellikle boyalı keramikler ile ön plana çıkan Demir Çağı buluntuları dikkati çeker. Yüzeyde ayrıca aralarında sikke, dokuma aletleri gibi çok sayıda küçük buluntu ele geçmiştir.

2021 yılında özellikle egemenlik alanında tespit edilen yazıtların okunması ve belgelenmesi gerçekleştirilmiştir. Ayrıca egemenlik alanında ekstensiv metodla yürüttüğümüz tespit ve belgelemeler kapsamında yapılan çalışmalara devam edilmiştir.

DAĞLIK PİSİDYA'DA BİR KOLONİ KENTİ: KREMNA / BAŞLARKEN

Prof. Dr. B. Ayça POLAT BECKS, Mehmet Akif Ersoy Üniversitesi
aycapolat@mehmetakif.edu.tr

Pisidia'nın Hellenistik kökenli önemli kentlerinden biri olan Kremna günümüzde Burdur'un Bucak İlçesi yakınlarında kalır. Dağlık çevrede yer alan kent yüksek kayalık bir plato üzerine konumlanır. Hemen doğusundan geçen Kestros Vadisi'ni kontrol altında tutan kent, doğu güzergâhında Pisidia'nın Pamphylia'ya açılan kapısıdır. Roma İmparatorluk Döneminde Augustus tarafından, Pisidia Bölgesini kontrol altında tutmak, kuzey-güney bağlantısını sağlayan Via Sebaste güzergâhını korumak ve doğudan -Kilikia ve Pamphylia'nın kuzeydoğusundan- gelen savaşçı Homonad kavimlerine karşı bölge savunmasını güçlendirmek amacıyla "Colonia Iulia Augusta Felix Cremna" adıyla Roma Kolonisi ilan edilmiştir. Bugün Kremna'ya bakıldığında Erken Roma İmparatorluk Dönemi'nin kent planlığı ve mimarisine dair önemli izler görmek mümkündür. Hadrianus zamanında tüm güneybatı Anadolu kentleri gibi Kremna'da da ciddi yapı faaliyetleri gözlenir. Bu dönemde kente Bazilika-Forum kompleksi inşa edilmiştir. Kremna'nın her iki tarafı dükkânlarla sınırlı, en az 230 m. uzunluğa sahip sütunlu caddesi, kentteki iki agora ile birlikte Roma Döneminde kentte zengin bir sosyal-ekonomik yaşantı olduğunu gözler önüne serer.

Kremna'da yapılan kazılar 1970'lerde Prof. Dr. Jale İnan tarafından gerçekleştirilen kısa süreli kurtarma kazıları ile sınırlı kalmıştır. Pisidia ve güneybatı Anadolu arkeolojisi içerisinde Hellenistik ve Roma İmparatorluk Dönemleri şehirciliği, anıtsal mimarisi, sivil mimarisi, kent savunması, heykeltıraşlık, keramik üretimi gibi konularda önemli bilgi kaynağı olan Kremna'nın bilimsel bir bakış açısıyla ele alınıp araştırılması amacıyla 2021 yılından itibaren bilimsel kazılara başlanmıştır. İlk sezonlarda öncelikle var olanın belgelemeye yönelik çalışmalar yürütülmesi planlanmıştır. 2021 yılında yüzey temizliği sonrası ölçüm ve plan çıkartılması çalışmaları yürütülmüştür. Ayrıca hem kazılar öncesi sağlıklı planlama yapılabilmesi hem de kentin arkeolojik potansiyelinin anlaşılabilmesi amacıyla önceden belirlenen alanlarda Jeofizik taramalar gerçekleştirilmiştir. Ayrıca yapı bazlı orthofotolar hazırlanmıştır. Yapı elemanlarının belgelenmesine başlanarak manuel çizimler yanı sıra, lazer tarayıcıdan faydalanılmıştır. Ayrıca flora araştırmaları kapsamında botanik çeşitliliğinin belgelenmesine yönelik adımlar atılmış ve bitki türleri tespit edilmiştir. Bu makalede 2021 yılında yaptığımız ilk tespitler ve yeni bir kazıya başlarken Hellenistik-Roma Dönemi kentinin bilimsel potansiyelini anlatılacaktır.



Resim 1: Kremna Hamam kompleksi temizlik sonrası

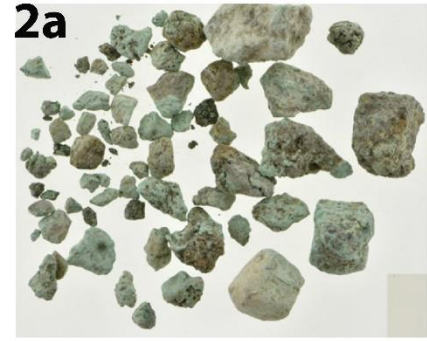
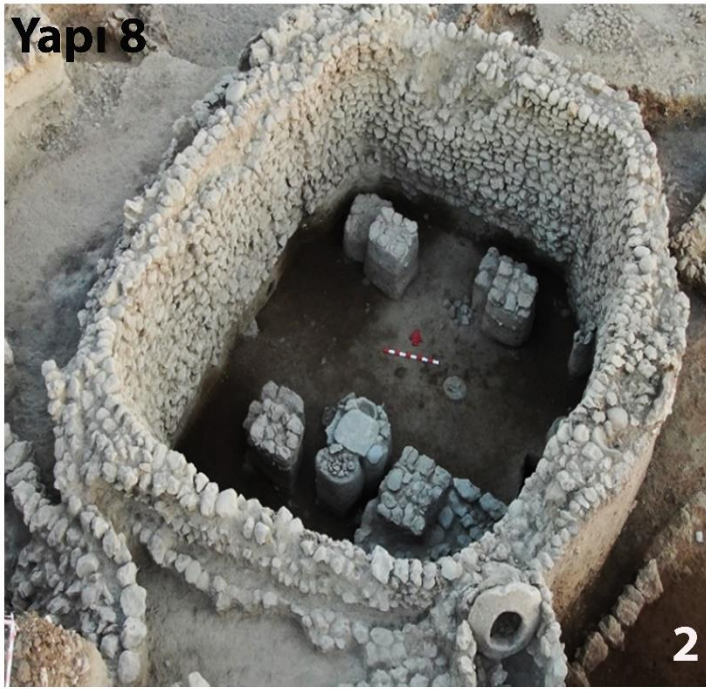
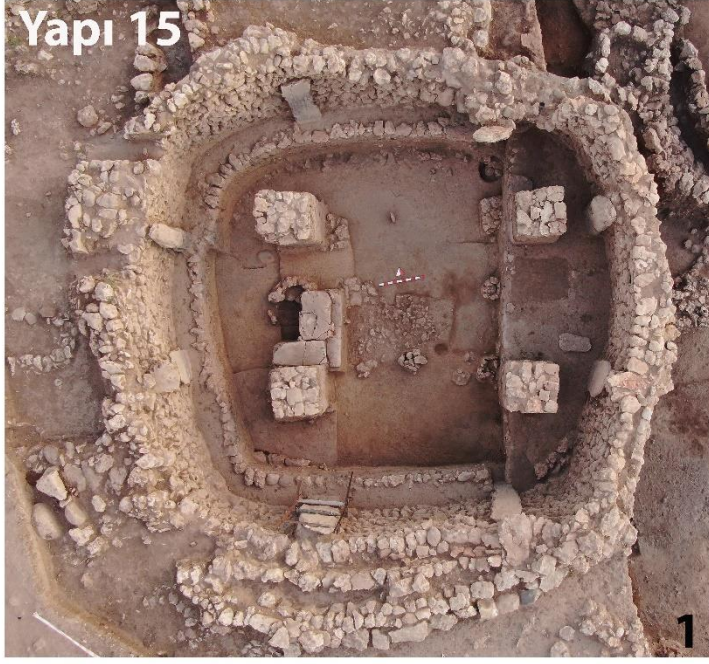


Resim 2: Kremna güney kent kapısı, temizlik sonrası

YUKARI DICLE HAVZASINDA ÇANAK ÇÖMLEKSİZ NEOLİTİK B MİMARİSİNDE DEVAMLILIK VE DEĞİŞİM: GRE FİLLA ÖRNEĞİ

**Doktora Öğrencisi Özlem EKİNBAŞ CAN, *Kocaeli Üniversitesi*
ozlemekinbas@gmail.com**

Yukarı Dicle Havzası'nın kuzey kenarında yer alan ve Ambar Barajı Kurtarma Kazıları kapsamında 2018 yılından bu yana kazılan Gre Filla'da 0,5 ha alanda 7-8 m yükseklikte arkeolojik dolgu bulunmaktadır. Yerleşimin ana evresini oluşturan Çanak Çömleksiz Neolitik Dönem tabakaları, kalibre edilmiş tarihlere göre MÖ 9300-7500 yılları arasına aittir. Çanak Çömleksiz Neolitik B evresine tarihlenen oval ve köşeleri yuvarlatılmış dörtgen planlı çukur yapıların yanı sıra hücre planlı, payandalı, geniş tek odalı, tabanları taş döşeli yapılardan, dal örgü duvarlı ve ahşap direkli kerpiç yapılara kadar uzanan bir çeşitlilik gösteren mimari anlayış, karmaşık bir yapıya sahiptir. Yapıların tamamına yakını yaklaşık aynı aks üzerinde bir ya da birden çok kez yeniden inşa edilmiştir. Dörtgen yapılar çok tabakalı olmalarının yanı sıra, Çanak Çömleksiz Neolitik B evresi boyunca eski yapıların terk edilerek üzerlerine farklı yapıların inşa edildiği, devamlılık ve değişim gösteren alt evreler oluşturmuştur. Erken ÇÇNB evresinde yapılar küçük boyutlu ve az odalı, Orta ÇÇNB evresinde daha geniş alan kaplayan ve yeni plan tasarımları göstermesine karşın eski plan şemalarının sürdüğü yapılardan oluşmuş, geç ÇÇNB evresinde daha büyük alan kaplayan çok odalı yapılara dönüşmüştür. Devamlılığın yerleşimin uzun süre aynı topluluk tarafından kullanılmış olabileceğini düşündürmesine karşın, değişimin bin yılı aşkın süre zarfında bu topluluğun yaşam tarzındaki değişime işaret edebileceği değerlendirilmektedir. Bu çalışmada yerleşim sakinlerinin yaşam alanlarını düzenleme biçimleri ve mekânsal bağlamları mimari üzerinden sorgulanacak ve çözümlene önerileri tartışılacaktır.



Resim 1: Stelli yuvarlak planlı Yapı 15

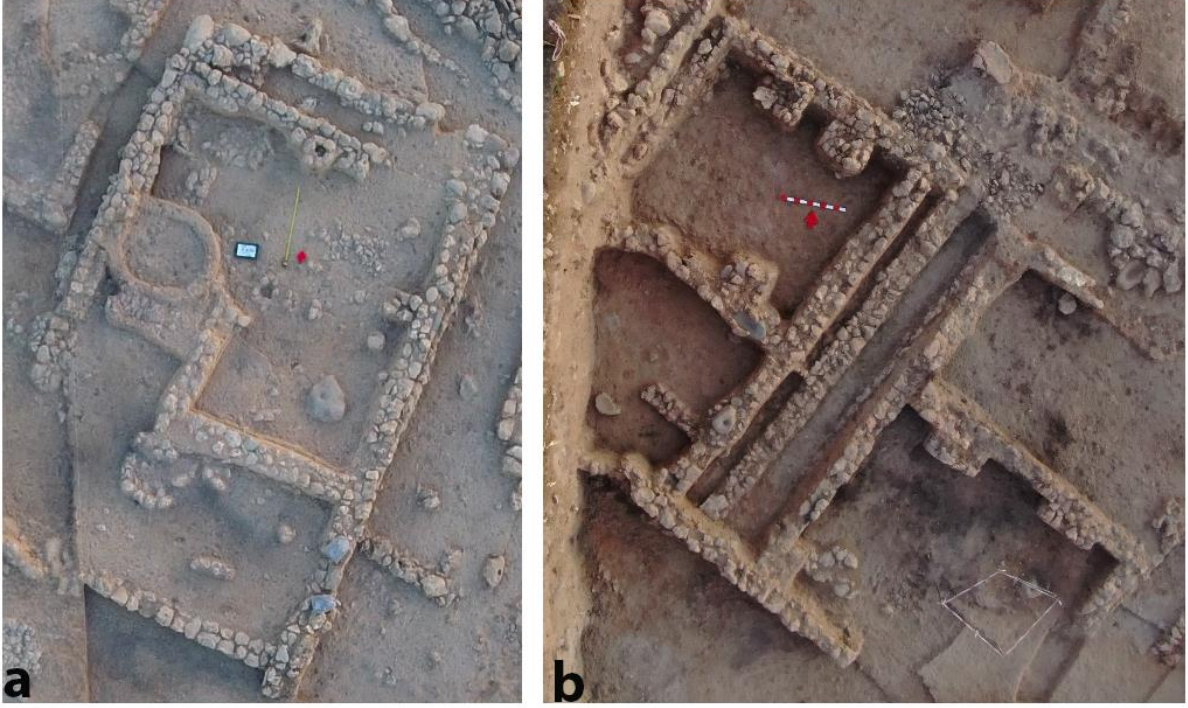
1a: Yapı 15 doğu duvarda yer alan niş

1b: Yapı 15 içerisinde doğu payeler arasında yer alan taş sunaklar, domuz heykelleri ile beraber insan heykeli

2: Yapı 8

2a: Yapı 8 içerisinde ele geçen malahitler

2b: Yapı 8 kuzey payeler arasında açığa çıkarılan fallus heykeli



Resim 2:

a: Hücre planlı yapı örneđi

b: Payandalı yapı örneđi

KENDALE HECALA: YUKARI DICLE HAVZASINDA YENİ BİR NEOLİTİK VE ERKEN KALKOLİTİK DÖNEM YERLEŞİMİ

Doktora Öğrencileri Şakir CAN- Şeyma ÇİFTÇİ, Kocaeli Üniversitesi
cansakircs@hotmail.com

Yukarı Dicle Havzasının kuzey kenarında yer alan küçük boyutlu bir yerleşim olan Kendale Hecala, Ambar Barajı Kurtarma Projesi kapsamında 2018 yılından beri kazılmaktadır. Höyükte Orta Çağ, Erken Kalkolitik (Ubeyd) ve Geç Neolitik dönemlere tarihlenen yerleşim katmanları açığa çıkmıştır. Radyokarbon tarihlerine göre Geç Neolitik dönem MÖ 6700-5100, Erken Kalkolitik dönem ise MÖ 5100-4500 yıllarına tarihlenen yerleşim katmanlarında yerleşim planlaması önemli bir değişime uğramadığından, bu süre zarfında yerleşimi aynı topluluğun kullanmış olabileceği düşünülmektedir. Geç Neolitik dönemde taş temelsiz pisé duvarlı tek ya da iki mekânlı konutlar, Erken Kalkolitik dönemde taş temelli, birkaç odalı yapılar kullanılmıştır. Bu yapıların duvarlarında inşa malzemesi olarak kullanılmış ve iyi şekilde korunmuş ahşaplar açığa çıkarılmıştır. Yapıların içinde ve dışında açığa çıkan bir ve birden fazla ocak eğimli ve düz olmak üzere iki tiptedir. Yerleşimin hemen her döneminde açığa çıkarılan bebek ve çocuklara ait basit toprak mezarlarda herhangi bir buluntu ele geçmemiştir. Küçük buluntu arasında en önemli grubu oluşturan seramik verilerine göre yerli kültür Geç Neolitik ve Erken Kalkolitik dönemler boyunca devamlılık göstermektedir. Buna göre, havzanın kuzey kenarındaki yerleşim, Dicle vadisinden farklı olarak yerel kültürünü değiştirmeyen yerel bir topluluk tarafından kullanılmıştır. Orta Çağa ait yapıların taş temelleri korunmuş olup, çok az sayıda buluntu ele geçmesi ve yapıların özensiz oluşu, mevsimlik bir yerleşime işaret etmektedir. Bebeklerin çömlek mezarlara gömülmesi de burayı kullanan kırsal topluluğun eski geleneklerini sürdürdüğünü göstermiştir.

BARTIN İLİ VE İLÇELERİ YÜZEY ARAŞTIRMASI (BİYA) 2021 YILI TESPİTLERİ

Fatma BAĞDATLI ÇAM*, Bartın Üniversitesi
fatmabagdatli@yahoo.com

T.C. Kültür ve Turizm Bakanlığı, Kültür Varlıkları ve Müzeler Genel Müdürlüğü 'nün izni ile yürütülmekte olan Bartın İli ve İlçeleri YüzeY Araştırması kapsamında, araştırma sorularının cevaplanması amacıyla 2021 yılı çalışmaları tamamlanmıştır. 2019 yılı çalışmaları sırasında, Bartın Liman bölgesi olası Parthenios/Parthenia Kome antik kentinin liman yerleşimi olması açısından önemli olduğu düşünülen bölgede, Geç Antik /Bizans Dönemine tarihlenebilecek duvar örgü sistemleri ve devşirme malzemeler, olasılıkla bir liman yerleşiminin varlığını kanıtladığı düşünülmüştü. Yine 2019 yılında Bartın limanından, nehir kıyısından güneye şehir merkezine uzanan vadiye hâkim konumda yer alan Kocareis Köyü büyük boyutlu lahitleri ve köy merkezindeki mimari buluntularla olası Parthenios/Parthenia Kome yerleşimi olabileceği konusunda kanıtlar sunduğu ortaya çıkmıştı.

2021 yılı çalışmalarında Bartın Boğazının güneyinde yer alan söz konusu alanda, çok daha kapsamlı bir araştırma planı oluşturularak, Kocareis ve Akgöz Köylerinin konumlandığı Manastır Tepe ve devamındaki Küçük Manastır Tepe'nin kuzeyindeki yerleşim alanları, güneyinde yer alan vadi içerisinde Dallica Köyü ve mahallerinde tespitler yapılmıştır. Elde edilen veriler, söz konusu söz konusu vadiyi sınırlayan tepelik alanın tamamının nekropol alanı olarak kullanıldığı ve Kocareis Köyünün batısında Gagiller Mahallesi, Bartın Nehri kıyısında yerleşime dair en kesin kanıtların tespit edilmesi, bir önceki sezonda muhtemel olduğunu düşündüğümüz Parthenia Kome (Parthenios) kentinin konumunu belirlediğimizi ortaya çıkarmaktadır. Bu alanın çok daha erken dönemlerden itibaren yerleşim gördüğünün ve en olası yerleşim alanı olduğunun kanıtı olarak aynı bölgede olasılıkla Tunç (Kalkolitik?) Döneme işaret eden höyük (tepe üstü yerleşim?) tespit edilmiştir.

Dallica Köyünün hemen doğusunda Kaman Köyü sınırlarında, dağın yamaçlarındaki üç adet kaya mezarı (Kaman Mağaraları) Parthenios ile Amastris arasındaki ana yol güzergâhının dışında kullanılan yol güzergâhının belirlenmesinde önemli kanıtlardır.

Amasra sektöründe, Amastris hinterlandı içerisinde yer alan Bostanlar Köyündeki kaya mezarı, taş ocağı (işlik?) ve olası kaya anıtı dışında, geçtiğimiz yıllarda tespit edilen Amastris'e uzanan antik yolun devamı konusunda da önemli tespitler gerçekleştirilmiştir. Bu alanda hem antik yol güzergâhlarının tespiti ve aynı zamanda Amastris kentinin hinterlandı içerisindeki yerleşimler ile ilgili bilgiler elde edilmiştir.

2021 Yılı çalışmalarının bir diğer sonucu, Ulus bölgesinde ve Küre Dağları Milli Parkı sınırları içerisindeki dağlık alanda yapılan tespitler yardımıyla da iç Paphlagonia Bölgesinin yerleşim dokusuna yönelik önemli ipuçlarına ulaşılmıştır.

2022 yılı çalışmalarında Pathenia Kome yerleşim alanının yanı sıra önemli sektörlerden biri olarak Ulus Bölgesine odaklanması da planlanmaktadır. Böylece iç bölgelerdeki yerleşim

* Araştırmaya destek veren Mükerrrem KÜRÜM, Handan BİLİCİ, İzzettin ELALMIŞ, Ercan VERİM, Ali BORA, Sinan PAKSOY, Bülent ÖZTÜRK, Seher AKGÜN, Umut BOSTANCI, Suhal SAĞLAN, Erkan ALKAÇ'a teşekkürlerimizi sunarız.

dokuları tanımlanabilecek ve kıyı bölgeleri ile aralarındaki olası yol ağlarının tespit edilebileceği anlaşılmaktadır.

ARKEOLOJİK BULUNTULARA GÖRE ALINDA ANTİK KENTİ VE ÇEVRESİNDE KÜLTLER

Doç. Dr. Murat ÇEKİLMEZ, Adnan Menderes Üniversitesi
mcekilmez@gmail.com

Bu bildiriye, Aydın ili, Karpuzlu ilçe merkezinde yer alan Alinda antik kenti ve çevresindeki arkeolojik arařtırmalarda elde edilen tanrı ve tanrıça kùltleriyle ilgili veriler deęerlendirilmiřtir. Alinda kent merkezi, Orta Mahalle ve Tùtùnlük Mahallesi'nin batısında, doęusunda Kale Tepe, gùneyinde Kireçlik Tepe, kuzeyinde Maldanlık Tepe ve batısındaki Çiçekli Tepe arasındaki yüksek ve eęimli tepelerde konumlanmıřtır. 16. yùzyıldan itibaren kent ve çevresi hakkında arařtırmalar yapılmakla birlikte günümüzde arkeolojik yùzey arařtırmalarına devam edilmektedir. Kentteki kùltlerle ilgili ilk verilere kataloglarda rastlanmıřtır. G. Mendel, 1914 yılında yayınlanan eserinde Aydın vilayeti, Çine kazasına baęlı Demirji'den bulunan bir Zeus heykelini kataloguna dâhil etmiřtir. Buluntu yerine bakıldıęında bu eserin eskiden Demircidere olarak adlandırılan Karpuzlu'nun kent merkezindeki Alinda'dan bulunduęunu söylemek mümkündür. Bu eser kentte bir Zeus kùltünün olabileceęini göstermiřtir. 2013 yılında G. Bockisch – P. Ruggendorfer ve L. Zabrana, Alinda'da dini yařam, tapınak ve altarlarla ilgili son verileri deęerlendirmiřtir. Arařtırmacılar erken dönemde Aphrodite ve Adonis kùltü olabileceęi üzerinde durmuřtur. Yazıtlara göre Demeter ya da bařka tanrıçalarla ilgili kùltler olabileceęi anlatılmaktadır. Bunun dıřında Karpuzlu'daki Orta Mahalle'de, Zeus Labraundos'a adanmıř üzerinde labrys bulunan bir altar ve dięer buluntular tespit edilmiřtir. Ařaęı řehirde yapılan çalıřmalarda ele alınan tapınak ve temenos detaylı olarak arařtırılmıřtır. Bu arařtırmaya göre İ.Ö. 4. yùzyıl özellikleri gösteren tapınaęın Zeus'a adanmıř olabileceęi belirtilmektedir. Daha önceki yayınlarda belirtilen bu kutsal alan dıřında son yapılan arařtırmalarda elde edilen veriler ve antik çağ yazarlarının anlatımlarıyla birlikte kentte bařka kùltlerin de olduęu sonucuna ulařılmıřtır. Kentteki Zeus kùltü yanında Demeter ve kızı Persepheone ile birlikte Zeus'un yer altı dünyasını temsil eden ikonografisiyle birlikte deęerlendirilen yeni bir kùlt alanı saptanmıřtır. Karia Bölgesi'nde Hekatomnos Sùlesi'nin hüküm sürdüęü İ.Ö. 4. yùzyıl ve sonrasına tarihlenen bu yeni kùlt alanıyla birlikte bölgede bu sùlale dönemindeki kutsal alanların yapılanması üzerinde durulmuřtur. Zaten daha önce yapılan arařtırmalarda Stratonikeia – Mylasa – Labraunda ve Alinda kentlerini birbirine baęlayan kutsal bir yol saptanmıřtır. Labraunda Zeus Kutsal alanından çevredeki yerleřimlere baęlanan kutsal yol olduęu bilinmektedir. Zeus kùltü dıřında Alinda kùltleri özellikle yakınındaki Alabanda Apollon ve Zeus Tapınaęı, Labraunda Zeus Kùlt Alanı ve Amyzon Apollon – Artemis Tapınaęı ve kùltüyle birlikte deęerlendirilmiřtir.

MALAZGİRT SAVAŞ ALANININ TARİHİ TESPİTİ VE ARKEOLOJİK YÜZEY ARAŞTIRMASI PROJESİ

Prof. Dr. Adnan ÇEVİK, Muğla Sıtkı Koçman Üniversitesi
cadnan@mu.edu.tr

“Malazgirt Savaş Alanının Tarihi Tespiti ve Arkeolojik Yüzey Araştırması” projesi kapsamında 2020 yılından itibaren farklı disiplinlerden oluşan proje ekibi çalışmalarını sürdürmektedir. Bu çalışmalarda yüzey araştırmaları, sondaj kazıları, dijital arkeoloji çalışmaları, jeofizik ve coğrafi çalışmalar gibi saha da yapılan çalışmaların yanı sıra malzemelerin (küçük buluntuların) tasnifi ve tarihi metinlerin karşılaştırmalı okumaları gibi masa başında da yürütülen çalışmalar gerçekleştirilmektedir.

2020 yılında kazıları başlayan Ziyarettepe mezarlık alanında 2021 yılında da kazılar devam etmiştir. Bu kazılar sonucunda taş sanduka tipi mezarlar açılmış ve mezarlardan karbon 14 örnekler alınmıştır. Öngörüldüğü üzere bu alandan alınan karbon 14 testleri sonucunda mezarlık alanın geniş bir zaman diliminde kullanım gördüğü tespit edilmiştir.

2021 yılı yaz sezonunda Malazgirt Ovasındaki eski yol hatlarında yapılan sondaj kazıları sonucunda elde edilen bulgular ve bulguların savaş ilişkisi anlaşılmaya çalışılmıştır. Söz konusu iki kazı alanı eski Ahlat ve eski Patnos yolları üzerinden seçilmiş ve bu tarihi yolların geçmişte de kullanıldığı düşünülmüştür. Çividüzü ve Üçtepe kazılarında 1 X 1 metrelik sondajlar açılmış ve çok sayıda metal eser ele geçmiştir. Ele geçen özellikle metal eserler bu alanların işlevleri hakkında bilgiler sunmuştur. Savaşın maddi kanıtları olduğu düşünülen bu eserlerin ok uçları, at nalı parçaları, caltrop, ve mızrak parçaları oluşturmaktadır.

Malazgirt Savaşı'nın tarihi metinlerdeki anlatıları ile ilgili uzman bir ekip tarafından gerekli çeviriler ve çalışmalar gerçekleştirilmektedir. Ancak savaş ile ilgili doğru bilgilerin bulunması ve bu bilgiler ile saha çalışmalarının desteklenmesi için karşılaştırmalı metin okumalar yapılmakta ve metinler arasında bağlantılar ve farklılıklar ortaya çıkarılmaktadır. Metinlerin satır aralarındaki özellikle coğrafi detaylar savaş alanının tespiti ile ilgili önemli ipuçları sunmaktadır. Bu yüzden saha çalışmalarındaki detaylı ve titiz çalışmalar masa başında da sürdürülmekte, savaş ile ilgili karanlıkta kalmış detaylar aydınlatılmaya çalışılmaktadır.

MUŞ/VARTO- TEPEKÖY HÖYÜK KAZILARI: TUNÇ ÇAĞLARI VE BU ÇAĞLARIN KÜLTÜREL DEVAMLILIK SORUNU

Dr. Yunus ÇİFTÇİ- Dr. Öğr. Üyesi Sabahattin ERDOĞAN, Yüzüncü Yıl Üniversitesi
cftc.yns@gmail.com

Tepeköy Höyüğü, Muş ili Varto İlçesi Tepeköy köyünün hemen kuzeydoğusunda, Erzurum Muş karayolunun 40. kilometresinde yer almaktadır. Şu an Alparslan II Barajı'nın suları altında olan höyükte kazılar ve C14 tarihleme yöntemi neticesinde 5 kültür tabakası ortaya çıkarılmıştır. Bunlardan en erken tabakalar Erken Tunç (Erken Transkafkasya Kültürü) ve Orta Tunç Çağlarına aittir.

Tepeköy Höyük'ün de Erken Tunç Çağı, özellikle Doğu Anadolu Bölgesi'nde Erken Transkafkasya Kültürü olarak adlandırılan, geniş bir alana ve zamana yayılan bir dönemi kapsamaktadır. Höyükte bu kültüre ait, kültürle özdeşleşmiş birçok kanıt olmasının yanında aynı dönemde ve aynı yerleşimde farklı kültürlerle ait izlerde ele geçmiştir. Höyüğün Orta Tunç Çağı tabakası ise öne sürülen birçok önerinin tersi sonuçlar vermiştir. Genellikle bu dönem kültürlerinin pastoral-göçebe yaşam sürdürdükleri, çoğunlukla hayvancılıkla uğraştıkları gibi öneriler yapılmıştır. Ancak Tepeköy Höyük'te yapılan kazılarda yaklaşık 3,00 m kalınlığa ulaşan ve üç yapı katından oluşan kültür tabakası ortaya çıkarılmıştır. Dönemin geniş alana yayılan mimari öğeleri, dini-inanç-ritüel göstergeleri, ocakları, depolama birimleri ve diğer buluntu gruplarıyla Orta Tunç kültür ya da kültürlerinin yerleşik hayatına kanıtlar elde edilmiştir. Geç Tunç Çağı'na ait höyükte somut veriler ele geçmemesine karşın, Erken Demir Çağı'nın varlığı Tunç Çağı'nın sonlarında yerleşimin terk edildiğini ve çoğunlukla Orta Tunç Çağı için öne sürülen pastoral-göçebe yaşam biçiminin aslında bu dönemde etkin olduğunu akla getirmektedir.

Tepeköy Höyük ilk olarak Erken Tunç Çağı'nda Erken Transkafkasya Kültürü ile yerleşim görmüş, çağın II. evresinden itibaren farklı bulguların Erken Transkafkasya Kültürü bulguları ile birlikte ele geçmeye başlamasıyla durum değişmeye başlamıştır. Özellikle Erken Tunç Çağı sonunda artan bu farklı malzemeler Orta Tunç tabakasında hem benzer hem de daha kaliteli ve çeşitli ele geçmiştir. Bu durum höyükte kültürel bir devamlılığın olduğunu göstermekle birlikte bazı sorulara cevap verirken yeni soruları da akla getirmektedir.

GENİŞ BÖLGELERDE PALEOLİTİK ÇAĞ YÜZEY ARAŞTIRMALARI İÇİN YÖNTEM ÖNERİSİ

Doç. Dr. Berkay DİNÇER, İstanbul Üniversitesi
berkay.dincer@istanbul.edu.tr

Ülkemizde bugüne dek gerçekleştirilmiş Paleolitik Çağ'a yönelik araştırmalar Paleolitik Çağ arkeolojik varlıklarının sistematik olarak belgelenmesini sağlayamamıştır. 1800'lü yılların sonundaki başlangıcından 2000'li yılların başına kadar Türkiye'de tespit edilmiş Paleolitik buluntu yerlerinin sayısı 200'ü geçmemiştir. TAY Projesi tarafından envanterlenen Paleolitik buluntu yerlerinin sayısı son 20 yılda büyük oranda artarak 562'ye ulaşmış olsa da yaklaşık 800 bin kilometrekare yüzölçümüne sahip bu ülke için bu sayı olmuş olanı yansıtmakta yetersizdir.

Son yıllarda, Burdur, Bursa, Denizli, Eskişehir, Kütahya, Malatya, Sakarya, Sivas, Tekirdağ ve Van gibi illerde doğrudan Paleolitik Çağ arkeolojisine yönelik yüzey araştırmaları sayısal olarak artmış ve çok sayıda yeni buluntu yeri tespit edilmiş olsa da Türkiye'de geçerliliği sınırlanabilir bir yöntemle yapılacak Paleolitik yüzey araştırmalarına ihtiyaç bulunmaktadır. Sayısı artmış olsa da ve 1960'lı yıllardan daha modern yöntemlerle yapılıyor olsalar da gerçekleştirilen bu yüzey araştırmalarında hangi bölgelerin, neden ve nasıl araştırıldığıyla ilgili sistematik bir yönelim olmadığı bilinmektedir.

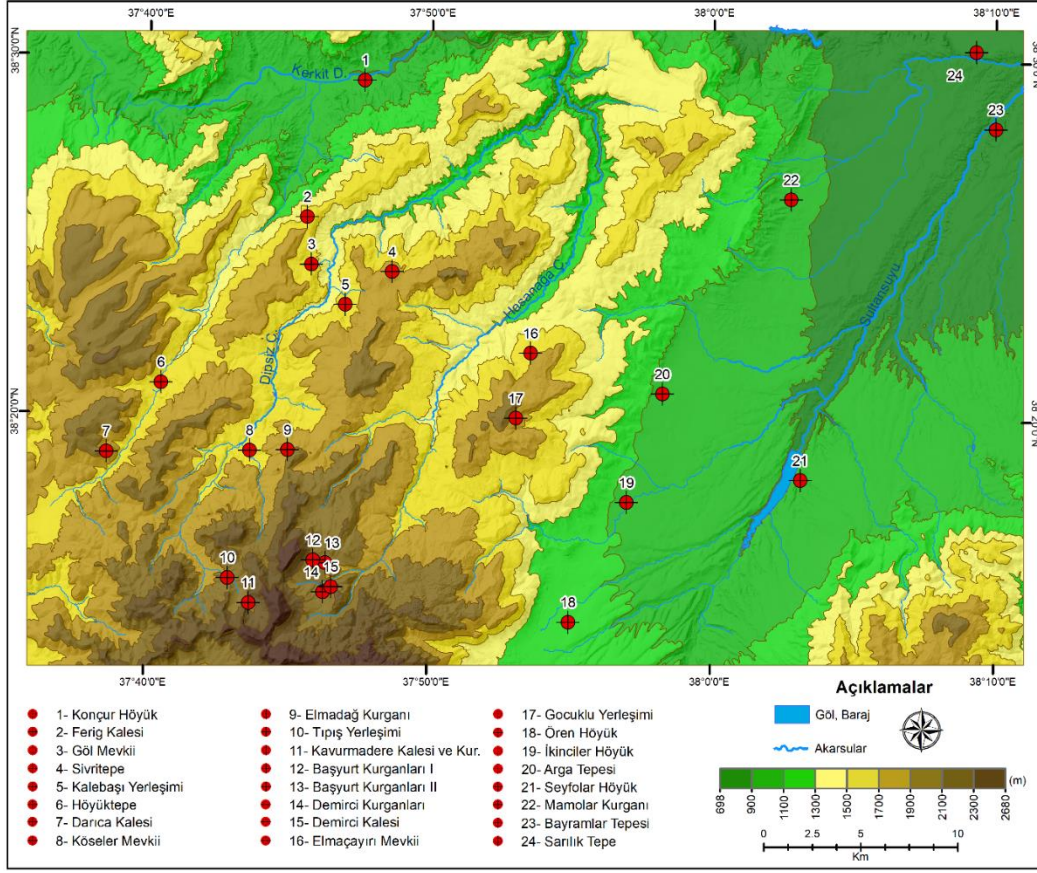
Bu çalışmada coğrafi bilgi sistemleri, uydu görüntüleri, topografik haritalar yardımı ile oluşturulmuş sistematik ve her yere uygulanabilir bir yöntem önerilecektir. Yöntemin esası 1980'li yıllarda P. Benedict tarafından yayınlanmış ülke çapında geçerli yöntem ile yoğun yüzey araştırması yöntemlerinden bir tanesi olan "dog-leash" yöntemine dayanmaktadır. Bu yöntem iki yöntemin avantajlarını ön plana çıkarıp dezavantajlarını mümkün olduğunda azaltmaktadır.

Yöntem özellikle bir ilin Paleolitik Çağ arkeolojisi açısından sistematik olarak standart bir şekilde incelenebilmesine olanak sağlayacak şekilde tasarlanmıştır. Ancak aynı zamanda bu yöntem, ölçeğin ilden ilçeye veya ilden ülkeye gibi değiştirilerek hassasiyetinin arttırılıp azaltılabilmesi sayesinde de değişik alanlarda uygulanmaya uygundur. Buna göre bir il için her on kilometrede bir oluşturulan gözlem noktaları belirlenecektir ve her gözlem noktasında yaklaşık 1,7 km yürünecektir. Böylelikle standart bir örneklem elde edilebilecektir.

AKÇADAĞ (MALATYA) DEMİR ÇAĞI YERLEŞİM MODELLERİ

Doç. Dr. Sevgi DÖNMEZ, İnönü Üniversitesi
sevgi.donmez@inonu.edu.tr

Akçadağ, bulunduğu konum itibarıyla, Tohma Havzası aracılığıyla Orta Anadolu'ya, Malatya Ovası ve Yazıhan Ovası aracılığıyla Kuzeydoğu Anadolu'ya, Sultansuyu Havzası aracılığıyla güneydoğu ve Akdeniz Bölgesi'ne açılmaktadır. Nurhak Dağları'nın büyük bir kısmı Akçadağ'da yer almakta olup bölgede, Elbistan Ovası'na uzanan derin vadi geçitleri, akarsu kaynakları, yüksek plato ve yaylalar yer almaktadır. Bölge, Akçadağ Ovası ve Sultansuyu Havzası ile yerleşik tarım toplulukları için, yüksekliği 2500 metreyi geçen Nurhak Dağları ile de mobilize tarım toplulukları için uygun yerleşim ve hareket imkânı sunmaktadır. 2020-2021 yıllarında, Kültür ve Turizm Bakanlığı, Kültür Varlıkları ve Müzeler Genel Müdürlüğü'nün izni ile Akçadağ İlçesi'nde gerçekleştirilen yüzey araştırmasında, Demir Çağı'na tarihlendirdiğimiz 20'den fazla yerleşim yeri ve bunun yanı sıra Kuzeydoğu Anadolu'da karşımıza çıkan kurganlar ile benzer özellik taşıyan birçok kurgan tespit edilmiştir (Fig. 1-2). Akçadağ'da tespit edilen Demir Çağı yerleşimleri, yükselti durumu ve arazi koşullarına göre höyük yerleşimi, sırt yerleşimi ve kale yerleşimi özellikleri göstermektedir. Özellikle Erken Demir Çağı'na tarihlenen yerleşimlerin çoğu, deniz seviyesinden 1500 metrenin üstündeki yükseklikte yer almakta olup bu yerleşimlerin bulunduğu alanlar, Nurhak Dağları'nın hayvancılık için uygun yaylalarında ve doğal savunma imkânı sunan sarp kayalık alanlarda yer almaktadır. Erken Demir Çağı yerleşim karakteri taşıyan kale ve sırt yerleşimlerinin yakınlarında ya da yerleşim üzerinde kurgan olarak nitelendirebilecek çok sayıda yığma tespit edilmiştir. Bu çalışmada, Demir Çağı'nda yüksek yayla kültürleri ve yerleşik tarım kültürleri açısından Akçadağ Bölgesi'nin önemi, yerleşimlerin özellikleri ve arazi kullanım biçimleri tartışılacaktır.



Resim 1



Resim 2

BİLİNMEYEN YÖNLERİYLE KAYALIDERE

Dr. Öğr. Üyesi Sabahattin ERDOĞAN- Uzman Murat ŞEN
sabahattinerdogan@gmail.com

Urartuların batıya açılan yol güzergâhları üzerindeki en önemli merkezlerden biri olan Kayalidere Kalesi konumu itibariyle de bu bölgeleri kontrol eden önemli bir eyalet merkezi durumundadır. Kale, modern Varto İlçesi'nin güneydoğusunda, Murat Nehri'nin güneye doğru keskin bir dirsek yaptığı verimli arazilerde yer almaktadır. Urartu mimarisinde görüldüğü üzere etrafi masif bloklardan oluşan surlarla çevrili olan kalenin iki ana yerleşimi söz konusudur. Bu yerleşimlerden birincisi kayalıkların sarp olduğu yukarı kısma, diğeri ise nispeten daha az eğimli olan aşağı kısma inşa edilmiştir. Yukarı kısımda, kaya mezarı, stelli alan, tapınak ve depo mekânları yer almaktadır. Daha aşağıda ve nispeten daha az eğimli olan yükselti üzerindeki kalıntılar ise daha çok giriş ve servis amaçlı olduğu düşünülen birimlerden oluşmaktadır.

Burney'in 1965 yılındaki tek sezonluk ilk dönem kazıları kaya mezarı, tapınak ve depo mekânlarında gerçekleştirilmiştir. Buluntu zenginliği ve verilerin niteliği açısından önemli sonuçlar ortaya çıkarmıştır. İkinci dönem çalışmaları 2018 ve 2019 yıllarında gerçekleştirilmiştir. Bu kapsamda temizlik, konservasyon çalışmalarının yanı sıra, özellikle Aşağı Şehrin sur duvar hattını tespit etmeye yönelik sınırlı da olsa arkeolojik kazı çalışmaları gerçekleştirilmiştir.

Küçük çaplı son dönem çalışmalarının en önemli sonuçları tarihlendirmeye yönelik veriler ve yeni tespit edilen stelli kült alanıdır. Hem ilk dönem hem de ikinci dönem çalışmalarında kalenin tarihlendirilmesine veya hangi kral tarafından inşa edildiğine yönelik herhangi bir yazılı belgeye ulaşılamamıştır. Sur ve tapınak mimarisi, duvar işçilikleri ve buluntulara dayandırılarak yapılan değerlendirmeler Urartu Krallığı'nın kuruluş dönemine işaret etmektedir. Bu kapsamda alınan karbon örneklerinden analizler yapılmıştır. Sonuçlar kalenin mimari planlama ve duvar işçiliğine de paralel bir biçimde, Urartu'nun M.Ö. 9. yüzyılın sonları ile 8. yüzyılın başı ile ilişkilendirilmesine olanak vermektedir.

Çalışmaların bir diğer önemli sonucu Urartu kalelerinde Altıntepe ve Aznavurtepe'den bilinen stelli alanların benzeri, yeni bir stelli alanın tespitidir. Kalenin güneyinde ve çok odalı kaya mezarının ise hemen güneydoğusunda tespit edilen bu alan, kalenin farklı bir kült alanına da sahip olduğunu göstermektedir. Stelli alanın, Altıntepe örneğine benzer bir şekilde, oda mezarlarına yakın bir noktada olması; bu alanda sunu faaliyetlerinin gerçekleştirildiğini, açık hava tapınımını ve aynı zamanda ölü kültü ile alakalı bir faaliyetin olabileceğini göstermektedir.

Ortaya çıkan yeni veriler Kayalidere Kalesi'nin Urartular ve bölge açısından önemi, mimari gelişimi, tarihlendirilmesi ve Urartu kült alanlarının işlev ve çeşitliliği gibi bazı önemli sorunların çözümüne katkı sunmaktadır.

ARKEOLOJİK BELGELEMEDE YENİ YAKLAŞIMLAR

Yüksek Lisans Öğrencisi Koray ERDOĞAN, Yıldız Teknik Üniversitesi
koerdogan@outlook.com

Bir toplumun yapısını ve varlığını gösteren bir unsur olarak kültürel miras, kültürel değerlerin ve ürünlerin kuşaklar arasında aktarılmasını esas alan bir kavramdır. Geçmişten bugüne kadar yaşamsal olguların belli çerçevelerde gelişim ve değişim süreçlerini daha iyi analiz etmek için 21. yüzyılın başından itibaren arkeolojik çalışmalarda yenilenen bakış açılarıyla ortaya çıkan çeşitli uygulamalar arkeolojide dijital dönüşümün temellerini oluşturmuştur. Arkeolojik buluntuların araştırmalarda kullanılma amacı ile ilgili fikirleri desteklemek ve kanıtlamak için nesnenin estetik kaygı, fonksiyonel alan, sanatsal içerik, teknolojik boyut ve kültürel yaşam üzerindeki etkileri açısından dikkate alınması önemlidir. Teknolojik boyutun detaylarından biri olan dijitalleştirme uygulamaları arkeolojik çalışmalar ve müzeler için birden çok konuda karar verme sürecini içermektedir. Arkeolojik çalışmalardaki dijitalleşme uygulamalarının büyük bir kısmı da belgeleme alanında olmuştur. Arkeolojik belgelemedeki yeni yaklaşımlarda teknolojik perspektifte önemli çalışmalar yapılmış ve hangi sonuçların ortaya çıktığını açıklamak üzere önemli bir disiplin alanı oluşturulmuştur. Eski yaklaşımlar nesneyi yalnızca bulunan eserlerin tanımlanmış kavramları ile ilgilenerken ve onları tipolojik olarak yorumlayarak değerlendirirken, teknolojik çalışmalar ile birlikte yaşanması dâhil mümkün olmayan anı göstererek, bakış açımıza kattığı somutlukla farklı ve öğretici etkisiyle dijital arkeoloji çalışmaları, yeni dünya düzeninde büyük önem arz etmektedir.

Çalışmada, Dünya'da ve Türkiye'de arkeolojik verilerin dijitalleştirilmesi ve dijital koruma uygulamalarında rol alan kurumlar ile birlikte arkeolojik belgelemede yeni yaklaşımlar ve belgelemedeki dijital dönüşüme kuramsal yaklaşım incelenmiştir. Arkeolojide dijitalleştirme çalışmalarında güncel durum analizleri, planlama, uygulama belirleme ve sonuçlandırma ve sürdürülebilirlikle ilgili konularda eksiklikler tespit edilmiştir. Bu doğrultuda, arkeolojik belgelemede dijitalleşme ve dijital koruma modelleri ve uygulamalarından, araştırma modelinden yararlanılarak geliştirilen değerlendirme aracıyla, dijitalleştirme uygulamaları analiz edilmiştir.

BİLECİK BAHÇELİEVLER: BATI ANADOLU'DA NEOLİTİK DÖNEM İÇİN ÖNCÜ BİR YERLEŞME

Doç. Dr. Erkan FİDAN, Bilecik Şeyh Edebali Üniversitesi
erkanfidan@gmail.com

2019-2021 yılları arasında kurtarma kazıları ile gün ışığına çıkarılan Bilecik Bahçelievler yerleşmesinde Batı Anadolu'da Neolitik Dönem'in başlangıcı ve gelişimi ile ilgili önemli bilgiler edinilmiştir. Bilecik Belediyesi ile TÜBİTAK arasında yapılan bir protokol kapsamında gerçekleştirilen karbon 14 yaş tayini analizleri sayesinde yerleşmenin yaklaşık olarak günümüzden 9200 ila 9000 sene önce kurulduğu ve günümüzden önce 8000'lere kadar da kesintisiz olarak iskân gördüğü anlaşılmıştır. Batı Anadolu için Çanak Çömleklili Neolitik Dönem'in büyük oranda bütün evrelerini ve zamansal dizinini barındıran yerleşme ilk evreleriyle Batı Anadolu'da bilinen en eski açık hava yerleşmelerden bir tanesi konumundadır. Yerleşmenin erken evrelerden sonra Fikirtepe Kültürü'ne ilişkin buluntulara sahip olması ve en üst evrelerinde ise Geç Neolitik/Son Kalkolitik tabakalar barındırması, modern belgeleme yöntemleri kullanılarak kazılan bu yeni yerleşmeyi stratigrafik açıdan ön plana çıkarmaktadır. Kazı verileri üzerindeki araştırmalar ilerledikçe, Batı Anadolu'nun Neolitikleşmesi bağlamında evcilleştirme ve tarım gibi unsurlara ait yeni bulgulara ulaşılması hedeflenmektedir.



ŞANLIURFA İLİ VİRANŞEHİR İLÇESİNDE YENİ BİR ÇANAK ÇÖMLEKSİZ NEOLİTİK DÖNEM ARAŞTIRMASI PROJESİ: SEFERTEPE

Doç. Dr. Emre GÜLDOĞAN, İstanbul Üniversitesi
guldogan@istanbul.edu.tr

Şanlıurfa ili, Viranşehir ilçesi, Eskikale köyü içerisinde yer alan Sefertepe yerleşiminde kazı çalışmaları, T.C. Kültür ve Turizm Bakanlığı'nın izni ile başlatılan Şanlıurfa İli Neolitik Çağ Araştırmaları "Taş Tepeler" Projesi kapsamında 2021 yılında Şanlıurfa Müzesi başkanlığı ve İstanbul Üniversitesi Tarihöncesi Arkeolojisi Anabilim Dalı öğretim üyelerinden Doç. Dr. Emre Güldoğan'ın bilimsel danışmanlığında başlamıştır. Sefertepe, Şanlıurfa ili içerisinde şimdiye kadar tespit edilen Çanak Çömleksiz Neolitik Dönem yerleşimlerine göre kıyaslandığında lokasyon olarak en doğuda bulunmaktadır. Burada yapılacak kazı çalışmaları ve beraberindeki tarihlendirme çalışmalarının sonuçları hem Viranşehir ilçesi sınırları içerisinde Çanak Çömleksiz Neolitik Dönem'e dair kültür izlerinin araştırılmasını, hem de Şanlıurfa ili içerisinde yer alan diğer Çanak Çömleksiz Neolitik Dönem yerleşmeleri ile olan etkileşimi göstermesi adına önem taşımaktadır. Sefertepe kazısının şu ana kadar ki sonuçları göz önüne alındığında Göbeklitepe yerleşiminin II. tabakası ile Karahantepe ve Nevali Çori yerleşimleri ile gösterdiği benzerlikler, ilerleyen yıllarda ortaya çıkarılacak veriler ile birleştirildiğinde bölgedeki önemli Neolitik dönem yerleşim yerleri arasındaki ilişki ağına dair hipotezlerin oluşturulması noktasında katkı sağlayacaktır.

Şu ana kadar açığa çıkarılan mimari öğeler göz önüne alındığında, yerleşmede çok iyi örülmüş duvar dizilerinin görülmesi dışında kompleks olarak tanımlanabilecek yapı grupları bulunmaktadır. Kompleks içerisinde yer alan mekânların bazılarının dörtgen formda inşa edilmiş ve oldukça düzgün duvar sıralarına sahip olduğu görülmektedir. Bu yapılar ilk değerlendirmelere göre PPNB evresine ait bir mimari plan göstermektedir. Düzgün dörtgen formdaki bu yapılar dışında, daha oval duvar hatlarına sahip yapıların PPNA-PPNB geçiş evresinin varlığını gösterdiğini düşünülmektedir. Bu mekânlar içerisinde ilk yıl kazı çalışmaları neticesinde biri T biçimli olmak üzere toplam 6 dikilitaş açığa çıkarılmıştır. Bu dikilitaşların bazıları üzerinde çeşitli formlarda bezemeler ve kabartmalar görülmüştür. Yontmataş, sürtmetaş ve kemik alet endüstrilerine ait örneklerin bulunduğu buluntu çeşitliliği içerisinde önem arz eden noktalardan birini de sembolik öğeler oluşturmaktadır. Bu noktada çeşitli formlarda boncuklar, kırık halde bulunan halka parçaları dışında çeşitli formlarda işlenmiş taş nesnelere bulunmaktadır.



Resim 1: Sefertepe Genel Görünüm

RHODOS PERAIA'SINDA LİDER BİR KOİNON: AMOS

Dr. Öğr. Üyesi Mehmet GÜRBÜZER, Muğla Sıtkı Koçman Üniversitesi
mgurbuzer@mu.edu.tr

Günümüzde Muğla'nın Marmaris ilçesi, Turunç mahallesi, Kumlubük mevkiindeki Asarcık burnu üzerinde yer alan Amos, antik dönem boyunca Karia Khersonesos'unun (Bozburun Yarımadası) önde gelen yerleşimlerinden biri olmuştur. Bir koinon'a liderlik yaptığı bilinen Amos'un sınırları çok daha geniş bir alana yayılmaktadır.

Amos'a dair oldukça kısıtlı tarihsel kaynaklar içerisindeki en erken kayıtlar MÖ 5. yüzyılı işaret etmektedir. Attika-Delos Deniz Birliği'ne üye olan kent, İÖ 428'de birliğe 0,38 talent vergi ödemiştir. MÖ 4. yüzyılın başından itibaren Rhodos Peraea'sına (Birleşik Peraia) bağlı bir deme (muhtemelen Lindos'un deme'si) olan Amos güçlü tarım ekonomisi ile önemli bir kırsal yerleşim olarak tarih boyunca kendini var etmeyi başarmıştır.

G.E. Bean'in 1948'de gerçekleştirdiği kazı, Amos'taki tek arazi çalışması olma özelliği taşımaktaydı. 2019'da başlayıp, halen devam eden yüzey araştırması ile birlikte, 2020 ve 2021 yıllarında Marmaris Müze Müdürlüğü başkanlığında yürütülen kazılar, kent tarihini aydınlatmaktadır. Bu sunum ile Amos ve çevresinde sürdürülen yüzey araştırmasına ait verilerin ve kazı bulgularının paylaşılması amaçlanmaktadır. 2020 ve 2021 yılları yüzey araştırması verileri çoğunlukla kentin tarım teraslarının dağılımını ve bunların kira kontratları ile olan bağlantılarından hareketle arazi kullanımını içermektedir. Yüzey araştırmasında tespit edilen koinon'a bağlı kome'ler ile bunların oluşturduğu Amos Koinon'u sınırı, sunumun bir diğer içeriğini teşkil etmektedir. Kazı çalışmaları ile ilgili olarak da kent nekropolisindeki bir platform mezara ve akropolisteki tapınağa ait bulguların aktarılması hedeflenmektedir. Karia Khersonesos'una özgün tarzda bir aile mezarı olarak tasarlandığı anlaşılan mezar MÖ 2. yüzyılda inşa edilmiş ve MS 2. yüzyıla kadar yaklaşık dört yüz yıl kullanım görmüştür. Kremasyon ve inhumasyon gömülerin bir arada yer aldığı mezarda toplam 10 gömü alanı bulunmaktadır. Akropolisteki mevcut tapınak MÖ 4. yüzyıla ait olup, ilk evresi MÖ 6. yüzyılda inşa edilmiştir. Tapınaktan önce aynı noktada var olduğu tespit edilen ve MÖ 10. yüzyıla ait apsidal yapı ve bununla bağlantılı seramikler, Amos tarihinin Erken Demir Çağı'na kadar uzandığını ortaya koymaktadır.

ASSUR ve HİTİT DEVLETLERİNİN SOSYAL ARKEOLOJİ BAĞLAMINDA KARŞILAŞTIRMALI ANALİZİ

Araştırma Görevlisi Engin KEKEÇ, Kocaeli Üniversitesi
engin.kekec@gmail.com

Platon'dan beri tartışılan devlet kavramı ile devletleşme kuramlarında ülkelerin konumu, halkın çıkarları ve yöneticilerin hırsları devletin düzenlenme biçiminde belirleyici olmuştur. Çevresel ve beşerî etkiler altında insan toplulukları içinde mesleki uzmanlıkların belirginleşmesi, kurumsallaşma ve standartlaşmayla kendini gösteren devletin ortaya çıkış gerekçesi, güvenlik kaygısı, üretim ekonomisini ayakta tutma çabası, ailenin gelişmesi ve kuvvetlerin çatışması gibi üzerinde tartışmaların devam ettiği çeşitli kuramlarla açıklanmaya çalışılmıştır.

MÖ 2. binde Kuzey Mezopotamya'ya egemen olan Eski ve Orta Assur krallığı ile Anadolu'ya egemen olan Hitit krallığının kuruluş ve gelişim aşamaları karşılaştırıldığında, coğrafi koşulların devletleri biçimlendirici görünür hale gelmektedir. Hitit krallığının Orta Anadolu'nun dağlık coğrafyasından Anadolu'nun, Assur Krallığının da Güneydoğu Toros Dağlarının güneyinde kalan düzlüklerden Kuzey Mezopotamya'nın büyük bölümüne yayılması, iki farklı hareket noktasından başarıya ulaşabileceğini göstermiştir. Bu çalışma kapsamında, bu başarının arka planında coğrafyaya uyumun rolü sorgulanmıştır.

MÖ 2. binin ilk çeyreğinde Eski Assur Krallığının Anadolu'daki küçük krallıklarla kurduğu güçlü ticaret sistemi Eski Assur krallığı ve tüccarları tarafından yönetilmiş, yerel krallıklar ve yerel tüccarlar bu işleyiş içinde kendine farklı boyutlarda yer bulmuştur. Anadolu'daki Kuşşara kralı Anitta'nın tüm ticaret kolonilerini zapt ederek bu düzeni değiştirmesi Eski Assur krallığının sonunu getirirken, Anadolu'da bir merkezi yapının ortaya çıkmasını sağlamıştır. Hitit krallığı bu ticaret sistemini tekeline almak için ana ticaret yollarının keşiştiği Kuzey Suriye'ye egemen olmuş, ticaret devlet ve tüccarları tarafından yönetilmiş, Orta Assur krallığının bu bölgeye girmemesi için siyasi ilişkiler üzerinden ticari ambargolar uygulanmıştır. Siyasi ve ticari gelişmelerin yanı sıra, toplumun çekirdeğini oluşturan ailenin yapısı, toplumsal sınıflaşma, eşitsizlik ve toplumlararası kültürel alışverişin niteliği, devletlerin biçimlendirici kuvvetleri olmuştur.

Coğrafya ve geçim kaynakları açısından sosyal tarih ve sosyal arkeoloji yaklaşımları ile her iki devletin kendine özgü unsurları arasındaki karşılıklı ilişkiler dikkate alınmıştır. Buna göre siyasal bir olgunun sosyal bir yaklaşımla ele alınması, beşerî ve coğrafi avantaj ve dezavantajların ortaya çıkarılması bakımından önemli sayılmıştır.

TURABDİN BÖLGESİ 2020 YILI ARKEOLOJİK YÜZEY ARAŞTIRMA SONUÇLARI

Dr. Öğr. Üyesi Tahsin KORKUT, Yüzüncü Yıl Üniversitesi
Tahsinkorkut@hotmail.com

Bulunduğu konum itibarıyla geçmişten günümüze kadar birçok medeniyete ev sahipliği yapmış olan Mezopotamya bölgesi, dinlerin, dillerin ve kültürlerin kaynaşma noktası haline gelmiştir. Mardin'in sınırlarına dâhil olduğu ve "Yukarı Mezopotamya" olarak adlandırılan bölge, tarihi coğrafyası, sosyo-kültürel yapısı, bünyesinde barındırdığı çok sayıda taşınır ve taşınmaz kültür varlığı ile zengin bir bölge olma özelliğini günümüze kadar sürdürmeyi başarmıştır. Mardin ve civarında, tarihi çağlar boyunca farklı inançlara mensup topluluklar bir arada yaşamıştır. Pagan dönemlere ait inançların yanı sıra günümüzde az da olsa Ezidilik, Hristiyanlık ve İslam inancına mensup insanların bir arada yaşadığı bölge, bu açıdan dinlerin ve kültürlerin bulunduğu bir inanç coğrafyası olma özelliği kazanmıştır. Mardin ve civarı, Hristiyanlık inancının oldukça erken dönemlerde yayılım göstermeye başladığı bir bölgedir. Çok sayıda Hristiyan din adamının münzevi bir hayat yaşadığı ve dini inançlarını yaymak amacıyla birçok manastır ve kilise inşa ettiği bölge, Süryaniler açısından kutsal olarak görülen ve Turabdin olarak adlandırılan tarihi coğrafyanın büyük bir kısmını bünyesinde barındırmaktadır. Turabdin sınırları içerisinde kalan Mardin İli Dargeçit İlçesi'nde manastır ve kilise gibi birçok dini mimari yapı kültürel varlığını sürdürmektedir.



Resim 1: Dargeçit, Deyro D'salibo Manastırı



Resim 2: Dargeçit, Deyro D'salibo Manastırı, Kilisesi

HARRAN GÜN IŞIĞINA ÇIKARKEN

Prof. Dr. Mehmet ÖNAL, Harran Üniversitesi
monal@harran.edu.tr

Harran Ören Yeri'nde 2021 yılında Harran kazı ekibi olarak İçkale, Saray Caddesi ve çevresi ile Harran Ulu Cami olmak üzere 3 farklı yerde arkeolojik kazı ve restorasyon çalışmaları yapıldı. Bunlardan ilki Harran İçkale'de yapılan çalışmalardır. İçkale'de kaleyi şehirle birbirini bağlayan hendek üstündeki köprünün kalıntılarını ortaya çıkarmak için, kalenin batı ana kapısının ön kısmındaki hendekte arkeolojik kazı yapıldı. Burada kapıya ait mimari parçalar ile Eyyubilere ait kale onarım kitabesi bulundu. Ayrıca, bu alanda 2. köprünün de ayakları meydana çıkarıldı. İçkale'deki diğer kazı yeri, II. kat çekirdek yapıda gerçekleşti. Çekirdek yapının güneyinde iri bir hol ile bu hole bağlanan dört odadan birinin kazısı tamamlandı.

2021 yılındaki diğer çalışma Harran Ulu Cami'nin 50m kuzeyindeki Saray Caddesi ve çevresinde yapıldı. Bu çalışmada Musul kapısına bağlanan caddenin bir bölümü meydana çıkarıldı. Tabanı çay taşı döşeli bu caddenin güneyinde dükkânlara, kuzeyinde ise anıtsal bir yapıya rastlanıldı. Medrese olduğu düşünülen bu anıtsal yapının kapısı, koridoru ve caddeye açılan 3 dükkânı tamamen, küçük odaları, mescidi ve eyvanı kısmen meydana çıkarıldı. Diğer çalışma yeri ise Harran Ulu Cami'nin birinci sahninin batısında gerçekleşti. Ziyaretçi Yürüme Yolu Projesi kapsamında yapılan bu kazı çalışmasında 1 sahnin ve taş merdiven tamamen meydana çıkarılarak, anılan projenin kazı sahvası tamamlanmış oldu.

Harran'da gün ışığına çıkarılan kalıntılara restoratörler tarafından ilk müdahaleler gerçekleşti. Kazı Evi'nde küçük buluntuların temizliği, konservasyonu, numaralanması, çizimi, fotoğraflanması ve bilgilerin arşivlenmesi yapıldı.



Resim 1: Saray Caddesi ve çevresinin görünümü, Harran 2021.



Resim 2: İçkale 2. katındaki holün kazısından görünüm, Harran 2021.

KUZEY PİSİDİA YÜZEY ARAŞTIRMASI

Prof. Dr. Fikret ÖZCAN, Süleyman Demirel Üniversitesi
fikretozcan@sdu.edu.tr

Isparta ili ve ilçeleri Eğirdir, Aksu ilçeleri sahasında bulunan antik yerleşmelerde 2013 yılından bu yana yürütülen yüzey araştırmalarında yapılan tespitlere dayalı olarak değişik sorulara cevap aranmıştır. Mallos, Parlais, Prostanna, Tymbrida ve Antik Dönem adı henüz bilinmeyen Kapıkaya kentleri ve bu kentlerin teritoriumlarında yapılan araştırmalar sonucunda bu yerleşmelerin Hellenistik Dönem öncesi olmadığı, tüm yerleşmelerin yüksek yerlere kurulduğu, her birinin su kaynaklarından uzak olmadığı ortak nokta olarak tespit edilmiştir. Kentlerin Pisidia bölge güvenliği için kurulduğu, ancak eş zamanlı olarak kendi güvenliklerini sağlayacak askeri niteliği ön plana çıkan kırsal yerleşmeler (Yuvalı-Dreskene, Sandalion, Yalakasar, İner Mevkii, Bağacık, Senitli Yayla, Deliklitaş, Tynada) kurduğu da tespit edilmiştir. Kome niteliğindeki bu kırsal yerleşmeler Erken İmparatorluk Dönemi'nden itibaren nüfus olarak hayli büyümüştür. Bunun nedeni kırsal yerleşmelerin buldukları çevrede sulu tarım (Eğirdir-Kovada havzası, Yılanlı Ova, Deliklitaş), orman ürünleri, küçük-büyükbaş hayvan yetiştirme, maden işletme (Mallos, Tynada) olanaklarına sahip olmalarıdır. Kentler ve kırsal yerleşmeler İner Mevkii haricinde 11-12. yüzyıla kadar varlıklarını sürdürmüşlerdir. Oldukça eğimli bir dağ yamacına kurulmuş olan İner Mevkii ise Geç Antik Dönem'de yakınlarındaki daha uygun bir yere taşınmıştır. Savunma ve bölge güvenliği amacıyla Prostanna- Adada- Kapıkaya üçgeninde kurulmuş bir yer olan Yuvalı-Dreskene yerleşmesi ise Geç Antik Dönem'de oldukça büyümüştür. Bu yerleşme Geç Antik Dönem'de bir küçük kent büyüklüğüne ulaşmış olup burada dağınık yerleşme modeli tercih edilmiştir. Geç Antik Dönem'de Mallos, Kapıkaya, Dreskene gibi antik kent ve yerleşmelerde kiliselerin hâkim yerlere veya agora yakınında yapılmış olduğu gözlenmiştir. Erken Bizans Dönemi'nde ise kent veya yerleşme dışında kilise, manastır veya şapel gibi dini yapıların çoğalması dikkat çeker. Çalışma yürüttüğümüz sahada büyük ve küçük ölçekli antik yerleşme sayısının günümüz yerleşmelerinden daha fazla olduğu söylenebilir. Daha yakından incelenen Tymbrida antik kenti teritoriumundaki yerleşmelerin büyüklüğünden yola çıkarak aynı sahada yaşayan insan sayısının günümüzdekinden çok daha fazla olduğu öne sürülebilir. Kırsaldan merkezlere göç, tarım sahalarının belli alanla sınırlanması, hayvancılığın azalması buna yol açan nedenlerden bazılarıdır.



Resim 1: İler Mevkii, Sur duvarı



Resim 2: Tynada, Roma İmparatorluk Dönemi Tapınağı

ANAMUR MAMURE KALESİ KAZI VE RESTORASYON ÇALIŞMASI

Uzman Arkeolog Sinan ÖZCAN, Dumlupınar Üniversitesi
sinanozcan6@gmail.com

Mersin-Antalya karayolu üzerinde, Anamur'un 6 km. güneydoğusunda, deniz kenarında yer alan Mamure Kalesi'nin oturumu 23.500 m² dir. Mamure Kalesinin pek çok Anadolu kalesi gibi antik temeller üzerine inşa edildiği ve kalenin bulunduğu yerde M.S. 3.- 4. yüzyıllarda bir Roma yerleşimi olduğu iddia edilmektedir. Bu antik kentin adı "Rygmonia" olarak adlandırılmıştır. Anamur Mamure Kalesi, iç kale ve dış kaleden oluşan yerleşim alanı içindeki kaleler içinde değerlendirilmektedir. Zaten Mersin, Akdeniz Bölgesi'nin en güzel ve bünyesinde birçok kaleyi barındıran sahil kentlerinden biridir. Bu özelliği şehrin deniz ticaretinde de ehemmiyetli bir noktaya varmasında etken olmuştur. Mersin'de bulunan kalelerin hemen hepsi Orta Çağ'da inşa edilmiş olup günümüze gelen mimari özellikleri bakımından ağırlıklı olarak Roma ve Bizans dönemi izlerini taşımaktadırlar. Kilikya bölgesi, savunma yapılarının çokluğu açısından zengin bir coğrafya olup, savunma yapılarının çoğu günümüzde ayakta durmakta ve üzerinde barındırdıkları tarihi süreçleri bugünlere ulaştırmaktadır. Alanya Kalesi ile benzerlik gösteren Mamure Kalesi tamamıyla Türk devri özelliğini yansıtmaktadır. Selçuklu Sultanı Alaaddin Keykubat tarafından 1221 yılında ele geçirildiği sırada yıkılan kalenin yerine bugünkü kale yapılmıştır. Bu alanda da kale içerisinde 1 adet camii ve kale dışında 1 adet hamam yapısı mevcuttur. Daha sonra burası; Karamanoğulları ve Osmanlılara geçmiştir. Bir kervansaray görünümünde olan Mamure Kalesi, en iyi korunmuş Anadolu kalelerinden biridir. Kuleler, surlar ve mazgalları ile hala ayaktadır. 2020-2021 yılı çalışmalarında Mamure Kalesi Restorasyon faaliyetleri kapsamında Anamur Müze Müdürlüğü'nce Kale içerisinde C ve B avlularında bilimsel kazılar gerçekleştirilmiştir. Bu kazılardan sonra tespit edilen buluntular incelendiğinde, Kale'nin en erken yerleşiminin M.S. 3 ile 4. yy, en geç ise 18 ile 19.yy arası olduğunu göstermiştir. Bu durum, Kilikia Bölgesi için önemli bir konumda olan Mamure Kalesi'nin kurulduğu zamandan bu yana sürekli bir yerleşim gördüğünü göstermektedir.

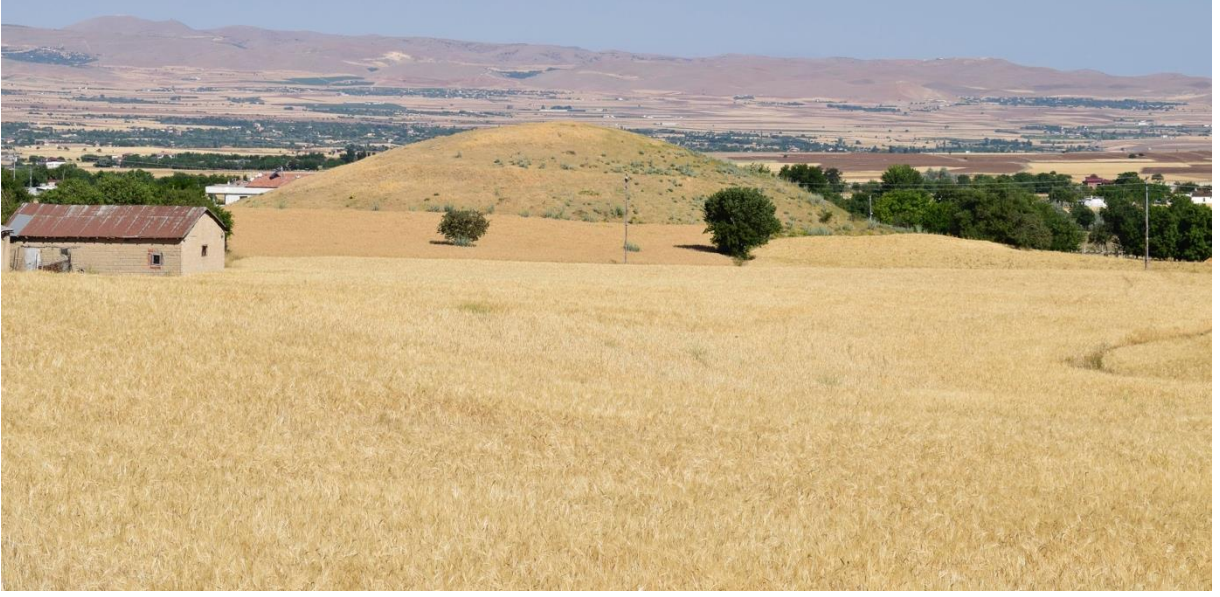




ELÂZİĞ PREHİSTORİK DÖNEM ARKEOLOJİK YÜZEY ARAŞTIRMASI (EPAS): İKİNCİ SEZON

Doç. Dr. Abdulkadir ÖZDEMİR- Doktora Öğrencisi Ayşe ÖZDEMİR
aozdemir@firat.edu.tr

Doğu Anadolu'nun Yukarı Fırat Bölgesi'nde yer alan Elazığ'da, 2021 yılında gerçekleştirilen prehistorik dönem yüzey araştırmasına ait ikinci sezonun ön sonuçlarının, bu çalışma da tanıtılması amaçlanmaktadır. Elâzığ İli Merkez İlçesi'nde Neolitik Dönem'den Tunç Çağı sonuna kadarki dönemleri kapsayan araştırmanın ikinci sezonunda, Kuzova ve Çevresi ile Hankendi ve Çevresi incelenmiştir. 2021 yılı ikinci sezonda, araştırma sınırları içerisinde 15 tanesi prehistorik buluntu veren tescilli ve tescilsiz toplam 22 arkeolojik merkez tespit edilmiştir. Projenin araştırma konusunun odağı prehistorik dönemler (Neolitik'ten – Tunç Çağı sonu) olmakla birlikte, yüzey araştırması alanında karşılaşılan 7 tane (Demir Çağı-Orta Çağ) yerleşim merkezide kaydedilmiş, gereken durumlarda tescil için önerilmiş ve ilk gözlemler bu çalışmada aktarılmıştır. Bölgenin en önemli arkeoloji projesi olan Keban Baraj Projesi (1968-76) sonrasında, Elâzığ bölgesinde, EPAS ile birlikte uzun bir aradan sonra ilk defa yeni prehistorik buluntu veren merkezler tespit edilmiştir. EPAS ile yeni tespit edilen özellikle prehistorik buluntu veren arkeolojik alanların, Doğu Anadolu arkeolojisine önemli kazanımlar sağlayacağı düşünülmektedir.



Resim 1: Hulvenk Höyüğü (Foto: A. Özdemir)



Resim 2: Avcılı Höyüğü (Foto: A. Özdemir)

AİZANOİ 2011-2020 SEZONLARI KAZI VE ARAŞTIRMALARI İLE ULAŞILAN SONUÇLAR

Prof. Dr. Elif ÖZER, Pamukkale Üniversitesi
eozer@pau.edu.tr

Bu çalışmada, Kütahya İli'nin Çavdarhisar ilçesinde konumlanan ve Antik Çağ'da Phrygia Epiktetos Bölgesi'nde yer alan Aizanoi antik kentinde 2011-2020 yılları arasında yapılan kazı ve araştırmalar ile ulaşılan sonuçlar hakkında bilgi verilecektir. 10 yıllık çalışma süreci 2011 yılında kazıya başlandığında hedeflenen bir dönem olup, yapılması istenen çalışmalar 5 yıllık dilimler halinde planlanmış ve buna göre yürütülmüştür. Daha önce de uzun soluklu kazı ve araştırmalar Alman kazı ekibi tarafından yürütülmüş ve bu çalışmalarda göz önünde bulundurularak kentte ne tür kazı ve araştırma yapılması gerektiği hususunda bir yön çizilmiştir. Yapılan çalışmalardan biri kentin Kuzey Nekropolis olarak adlandırılan ve tiyatro-stadion kompleksinin kuzeyinde deniz seviyesinden 1020 m yükseklikte yer alan nekropolis'idir. Kazılarda inhumasyon ve kremasyon gömülü genelde basit toprak mezar tipinde mezarlarla karşılaşmıştır. Alandaki çalışma süresince kamulaştırma da devam etmiştir. Mezar tipleri olarak basit toprak, plaka kapaklı mezarlar, sandık mezar ve oda mezarlar tespit edilmiştir. Mezar içi ve mezar dışında mezar eşyaları bulunmuş ve tarihlendirmesi yapılmıştır. Kuzey Nekropolis'te dikkat çekici buluntulardan biri Triumvirlik Dönemi'ne ait gümüş sikkelerdir. Gerek bu sikkeler gerek bazı mezarlarda tespit edilen mezar eşyaları bu mezarlardan bir kısmına yazıtlardan bildiğimiz ve MÖ 2. ile 1. yüzyıl arasında Aizanoi'a gelen Makedon kökenli askerlerin varlığını bir kez daha işaret etmiştir. Bir diğer çalışma alanı Zeus Tapınağı'dır. Tapınağın doğusunda ve güneyinde geç dönem yerleşmesine dair sorulara cevap aramak için kazı yapılmış ve bilgiye ulaşılmıştır. Altar'da yapılan çalışmada ise 12. 13. yüzyılda tapınağın işlevi hakkında bilgi veren buluntularla karşılaşmıştır. Tiyatro-Stadion kompleksinde ise restorasyon hazırlık için kazı yapılmış ayrıca deprem ve benzeri sebepler yüzünden devrilen mimari bloklar toplanarak restorasyon için tasniflendirilmiştir. Cavea'daki kazılarda tiyatronun geç dönemde değişiklik geçirdiği ve bir mekâna dönüştürüldüğü anlaşılmıştır. Buluntulara göre de MS 4. yüzyıl içine kadar tiyatro işlevine devam ettiği anlaşılmıştır. Oturma bloklarında tespit edilen kabile yazıtları da Aizanoi'da daha önceden tespit edilen bazı kabile adlarını yeniden doğrulamış bazılarıyla ise ilk kez karşılaşmış ve kentteki başka kabilelerin de varlığı ortaya çıkmıştır.

TARSUS-GÖZLÜKULE KAZILARI TARİHİ

Prof. Dr. Aslı ÖZYAR, Boğaziçi Üniversitesi

ozyar@boun.edu.tr

Dr. Elif ÜNLÜ, Boğaziçi Üniversitesi

Türkan PİLAVCI, Koç Üniversitesi

Dr. Serdar YALÇIN, Macalester Collage

Çukurova'nın batısında bulunan Tarsus-Gözlükule höyükte sürdürülmekte olan Boğaziçi Üniversitesi kazıları 2019 yılı kazı sezonunda da devam etmiştir. Bu konuşmada bu sezonda çıkan özellikle Abbasi ve Geç Antik Dönemlere tarihlenen kalıntılar ve ilgili buluntularından bahsedilecektir. Elit konutlardan oluşan binalar ve onların altyapılarına ait mimari kalıntıları 2019 senesi çalışmalarımızda da tespit etmeye devam etik. Ayrıca daha önceki sezonlarda belirlediğimiz bu döneme ait bir sonraki evrede bu mesken alanın işliklere dönüşmesine dair bulguları destekleyen kalıntılara da rastlandı. Bu sezonda ayrıca Abbasi Dönem yerleşimin yer yer doğrudan üzerinde bulunduğu Geç Tunç Dönemin sonuna tarihlenen katmanda da çalışmalar yapılmıştır. 2019 yılı çalışmalarımızda ortaya çıkardığımız bu döneme ait kil sıvalı bir platform ve kerpiç mimari kalıntılar dikkat çekmektedir. 2021 yılı çalışmalarımızda ise höyük üzerinde bulunan Duatepe olarak bilinen türbenin önümüzdeki yıl restorasyonunun yapılabilmesi için rölöve-restitüsyon-restorasyon projesinin tamamlanmasına odaklanılmıştır. Ayrıca Tarsus'ta bulunan Kazı ve Araştırma Merkezimizde Tarsus-Gözlükule kazı tarihinin anlatılacağı kalıcı bir serginin ön projesi yapılmıştır.

ESKİŞEHİR İLİ SEYİTGAZİ VE HAN İLÇELERİ ARKEOLOJİK YÜZEY ARAŞTIRMALARI

Doç. Dr. Yusuf POLAT – Doç. Dr. Rahşan TAMSÜ POLAT, Anadolu Üniversitesi
rahsantp@anadolu.edu.tr

2019 yılında başlanan ve 5 yıl olarak planlanan Eskişehir İli, Seyitgazi ve Han İlçeleri yüzey araştırmalarının ilk iki yılında, her iki ilçeye ait köyler ve bu köylerin arazileri yoğun yüzey araştırması yöntemi (intensive survey) ile araştırılmıştır. Araştırmamızın hedefleri arasında, farklı zamanlarda, farklı dönemler üzerine yoğunlaşan araştırmacılar tarafından araştırılan alanda, kapsamlı ve yoğun araştırmalar yaparak, belirtilen coğrafi alandaki kronolojik boşlukları doldurmak ve süregelen yerleşmelerin hangi alanlarda yoğunlaştığını belirleyerek dönemsel olarak yerleşim stratejilerini sorgulamaktır. Ayrıca bölgede bilinen yol ağlarının dışında ara yollar olarak da tabir edilen yol güzergâhlarını da saptamak diğer hedeflerimiz arasındadır. Araştırmalarımızda ilk sezonda yüzölçümü olarak Seyitgazi İlçesi'ne göre daha küçük ölçekte olan Han İlçesi'ne ait araziler araştırılmış, 2020 yılından itibaren ise Seyitgazi İlçesi sınırında bulunan köylerin arazilerine ağırlık verilmiştir. 2021 yılı araştırma sezonunda Seyitgazi İlçesi merkezinde ve Seyitgazi'nin batısından geçen Seydisuyu Deresi'nin (Parthenios) batı yönündeki araziler araştırılmış, yeni tespitlerde bulunulmuştur. Bu araştırmalarımızda özellikle vadi, dere yatakları takip edilmiş, bu alanlarda yerleşim stratejilerinin günümüz tarım arazi ve su kaynakları ile aynı alanların devamındaki kullanım yoğunluğuna bakılmıştır. Bu araştırmalarda her sezon olduğu gibi tespiti yapılmış yerleşimler, nekropolis alanları ziyaret edilmiş, Tunç Çağı, Hellenistik, Roma ve Bizans Dönemlerine tarihlenen yeni yerleşimler, tümülüsler, yazıtlı altar ve steller ile mimari parçalar tespit edilmiştir (Resim 1-2).



Resim 1: Eskişehir, Seyitgazi İlçesi Meşecik Yerleşimi



Resim 2: Eskişehir, Seyitgazi İlçesi Akçaagız Yerleşimi

KOCAELİ VE ÇEVRESİNİN STRATEJİK ÖNEMİ VE ANTİK YOLLARI: YENİ KEŞİFLER

Prof. Dr. Ayşe ÇALIK ROSS, Kocaeli Üniversitesi
acalikross@gmail.com

Kocaeli ve çevresinin şimdiye kadar bilinen en dikkat çekici kültür alanı, Nikomedia kenti-Antik İzmit teritoryasıdır. Bithynia Krallığı, Bithynia Eyaleti ve Doğu Roma İmparatorluğu'nun başkenti olarak tanınan kent hem Antik hem de modern coğrafyanın önemli bir stratejik noktasına kurulmuştur.

Nikomedia, 286 yılında Doğu'da hüküm süren imparator Diokletianus tarafından Roma İmparatorluğu'nun en kıdemli ve doğu başkenti olarak seçilmiştir. Tetrarşi hükümdarlarının ardından 330 yılında Konstantinopolis yeni başkent yapıncaya kadar, şehir başkentlere layık bir yaşam sürmüştür. İzmit körfezinin ucundaki ünlü Nikomedia limanı ise kentin hem denizaşırı bir dünya kenti hem de Roma İmparatorluğunda en güvenli ulaşımı sağlayan-aktaran bir merkez haline gelmiştir.

Çok sayıda antik yazar ve sonrasındaki gezginler kentin prestijli bir şekilde imparatorluk, sivil, askeri, dini ve kült binalarıyla donatıldığını aktarırlar. Bu binalar ise kente Avrupa, Asya veya denizaşırı gelen ziyaretçilerin hayranlığını kazanmıştır. Bu kent özellikle Roma İmparatorları tarafından en çok uğrak yeri olmuş kentlerden biridir.

Antik Nikomedia'nın Avrasya coğrafyası üzerindeki en önemli stratejik noktada kurulmuş olduğu birçok araştırmacı tarafından işaret edilmiştir. Asya-Avrupa arasında jeolojik dönemlerden sonra Neolitik döneme kadar oluşumu sürmüş olan kara parçası boğazlar olarak önemini korumuş ve iki kıta arasının vazgeçilmez geçidi haline gelmiştir.

Her zaman: Askeri, ticari, dini, coğrafi genişleme, yeni yerlerin keşfi mahiyetli açılmış yolların zaman içinde, ipek yolu, Bağdat yolu, Roma yolu, antik yol, eski yol, kervan yolu, Hac yolu, Haçlı yolu, Kral yolu, deniz yolu gibi isimler alan yollar buradan geçmekte idi.

Kocaeli çevresinin coğrafi açıdan en ön plana çıkan avantajlarından birisi bir iç deniz olan İzmit Körfezine sahip olmasıdır. Buradaki antik liman çift taraflı hem karadan hem de denizden gelen ürünlerin ve seyahat transferlerinin en güvenli bir şekilde yapılabildiği konuma sahipti.

Kocaeli İli ve İlçeleri Yüzey araştırmalarında 2005 yılından bu yana elde edilen stratejik bulgular ve antik yol keşifleri arkeolojik veriler ve sonuçlar olarak ilk defa özgün olarak bu bildiride değerlendirilecektir.

Yeni bir metodoloji olarak Hava Arkeolojisi Eğitimlerinde ve Seminer'inde uygulama alanı olarak kullandığımız arkeolojik dokuların temel alındığı, yeni teknolojilerle buluşmuş hali burada anlatılacaktır.

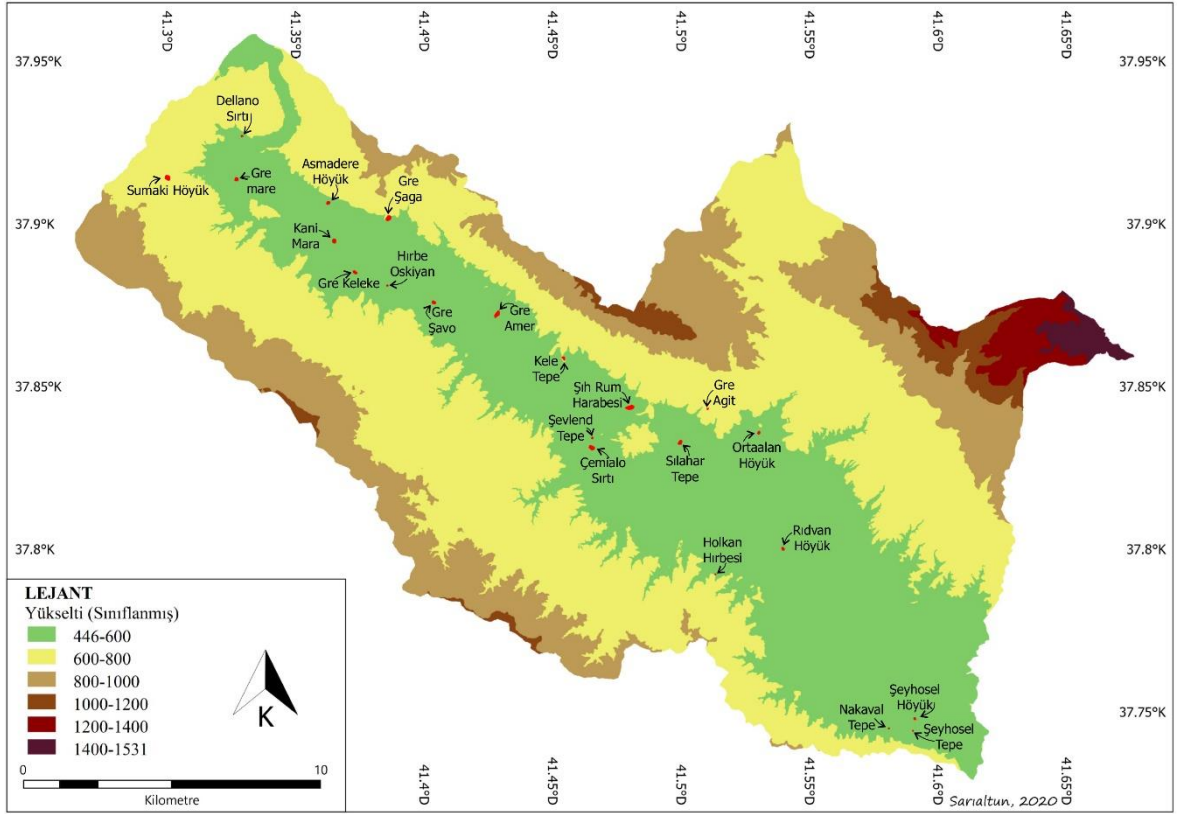
NEOLİTİK DÖNEMDEN DEMİR ÇAĞ SONUNA KADAR AŞAĞI GARZAN HAVZASI YERLEŞİM STRATEJİSİNDEKİ DEĞİŞİMLERİN CBS TABANLI SİSTEMATİK ANALİZİ

Dr. Öğr. Üyesi Savaş SARIALTUN, Onsekiz Mart Üniversitesi
savassarialtun@gmail.com

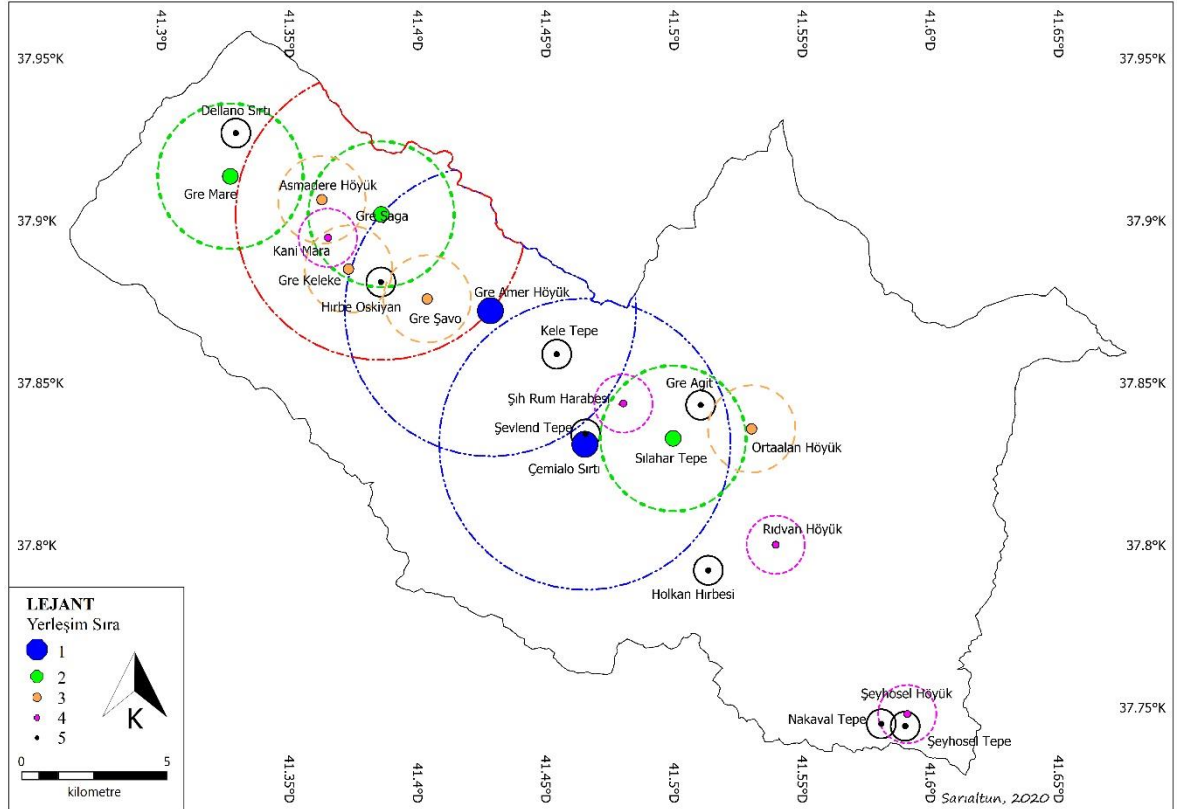
Bu çalışmada Dicle Nehri'nin önemli kollarından biri olan Garzan Çayı ve Havzası'nın aşağı kesimini tanımlayan bir alt havza niteliğindeki Aşağı Garzan Havzası'ndaki arkeolojik boyutunu GBS ortamında ele alınmaktadır. Aşağı Garzan Havzası Batman ili Beşiri ilçesi sınırları içinde kalmaktadır. Çalışma sahasının fiziki ortamını şekillendiren etmenler ayrıntılı incelenerek fiziki ortam etmenlerinin sosyal ortamdaki yansımaları yorumlanmıştır. Bu bağlamda Aşağı Garzan Havzası'nda belirlenen (Res.1) ve farklı dönemlerde sahayı iskân eden toplulukların – Neolitik Dönem'den Demir Çağ sonlarına kadar – yerleşim stratejileri belirlenmeye çalışılmıştır.

Aşağı Garzan Havzası'ndaki yerleşim yerlerinin konumlandığı alanlar; arkeolojik niteliklerinden ziyade morfolojik özellikleri çerçevesinde ele alınmıştır. Metodolojik anlamda birçok veri karşılıklı ele alınarak değerlendirilmiştir. Jeolojik veriler, jeomorfolojik verilerle desteklenmiş ya da sınıanmıştır. Jeomorfolojik veriler arkeolojik yüzey araştırması ve kazı verileriyle yorumlanarak tartışılmıştır. Toprak verileri, hidrografik veriler ve fiziki alanın topografik özellikleri CBS ortamında analiz edilerek farklı modeller ortaya konmuştur. Dolayısıyla, elde edilen saha ve literatür verileri ile CBS teknolojisi ve analiz yöntemi kullanılmıştır. CBS teknolojisi kullanılarak oluşturulan sayısal modellerin yanı sıra saha çalışmasından elde edilen veriler Analitik Hiyerarşi Proses (AHP) yöntemiyle değerlendirilmiştir. Ayrıca yerleşim yeri seçiminde toprak özellikleri ayrıntılı belirlenerek her dönem için ortak noktalar ve aykırı alanlar grafiklerle gösterilmiştir. Her bir yerleşim yeri tek tek incelenerek gerek Voronoi gerekse Tampon Bölge Analizleri ve Çakıştırma Analizleriyle havzadaki diğer eş zamanlı yerleşmelerle ortak yanları ile farklılıkları tanımlanarak değerlendirilmiştir (Res.2). Bununla birlikte eş zaman aralıklarında iskân edilen yerleşim yerlerinin morfometrik verileri belirlenerek Aşağı Garzan Havzası dönemselsel uygunluk analizleri de yapılmış ve analiz sonuçlarına göre iskân edilen alanlarla iskân dışı bırakılan alanların anlamı fiziki ve sosyal ortam bağlamında tartışılmıştır.

Aşağı Garzan Havzası'nı kullanan çeşitli topluluklar fiziki ortam özelliklerine, sosyal ortam tercihlerine ve dönemselsel kültürel dinamiklere göre farklı yerleşim stratejileri geliştirdiğinden her dönemin yerleşimlerinin özellikleri farklıdır. Etnoarkeolojik alan çalışmasının yanı sıra jeoarkeolojik inceleme ve yorumlarla da desteklenen bu çalışma, sosyal devinim bağlamında Aşağı Garzan Havzası'nın kültürel peyzajında pek çok benzerliklerinin yanı sıra ayrıldığı yönleri de ortaya koymuştur. Sonuç olarak, yaklaşık 7000 yıllık (Neolitik Dönem'den Demir Çağ sonlarına kadar) zaman sürecinde Aşağı Garzan Havzası'nı kullanan topluluk ve/veya gruplar fiziki ortamın özelliklerine, sosyo-ekonomik tercihlerine ve dönemselsel olarak kültürel dinamikler ya da politik etkenler nedeniyle yerleşim stratejileri şekillenmiştir.



Resim.1: Holosen Dönem Yerleşim Yerlerinin Sınıflanmış Sayısal Yükselti Modelindeki Yerleri



Resim.2: Boyut Kategorisine Göre Demir Çağ Yerleşim Yerleri ve Karşılıklı İlişki Ağı

YALOVA/ALTINOVA'DAKİ İZNIK YOLU GÜZERGÂHINDAKİ TARİHİ ESERLER VE YERLEŞİMLER

Doç. Dr. Selçuk SEÇKİN, Mimar Sinan Üniversitesi
selcukseckin@gmail.com

2018 Yılında Kültür Varlıkları ve Müzeler Müdürlüğü'nün izni ile başlamış olduğumuz "Yalova ve İlçelerinde Ortaçağ ve Türk İslam Dönemi Yüzey Araştırması" kapsamında ilk olarak arazi çalışmasını tamamladığımız ilçe Altınova'dır. Bu kapsamda önce köyler, sonra belde ve son olarak ilçe merkezinde yer alan tarihi eser ve yerleşimler taranarak bölgenin tarihsel geçmişi ortaya çıkartılmaya çalışılmıştır. İncelemesi yapılan günümüz ilçe ve köylerin Kafkas ve Balkan göçmenleri tarafından kurulan yerleşimler olduğu, 19. Yüzyıl öncesinde Türk dönemine ait olarak anıtsal düzeyde sadece Altınova'nın sahil kısmında yer alan Hersek'te Hersekzade Ahmet Paşa tarafından inşa edilen bir külliye'nin günümüze ulaştığı tespit edilmiştir. Yüzey araştırmasında incelenen köylerdeki mezartaşları, yerleşimlerin tarihini vermesi yönünden önem taşımakta olup, tahrip ve yok olmamaları, güvenli alanlarda sergilenebilmeleri için yerel yönetimler ve ilgili kurumlarla yazışmalarımız devam etmektedir. Altınova'da Bizans dönemine ait ise kırsal yerleşimler olduğu gibi, bölgenin sahilindeki Hersek Mahallesi'nde, günümüzde Dedeler Tepe olarak haritalara işlenmiş olan Helenopolis Antik Kenti'nin ve Yalacdere Vadisi'nde yer alan Çobankale'nin Ortaçağda da iskân gördüğü eldeki yapı kalıntılarında anlaşılmaktadır. Çalışmamızda, üç yıllık yüzey araştırmamızın sonuçları, elde edilen bulgular, Altınova merkez ve Yalacdere Vadisi boyunca tespiti yapılan yerleşim izleri ve kalıntılar incelenmiştir.

Buna göre sahilten başlayarak İznik güzergâhı boyunca yer alan tarihi izlere bakıldığında, deniz feneri incelediğimiz ilk yapıdır. Daha sonra Helenopolis, tescilli durumdaki değirmen, Hersekzade Ahmet Paşa Külliyesi'ne ait yapılar ile tarihi mezarlık Osmanlı dönemi izlerinin yanında Bizans dönemi mermer mimari unsurlarını barındırması bakımından önem taşımaktadır. Çeşme kitabesi ve erken Cumhuriyet dönemine ait Atatürk Evi ile Yalacdere Köprüsü yerleşimde yerleşimin sürekliliğini göstermesi bakımından değerli veriler sunmaktadır.

Yalacdere Vadisi'nde günümüzde de kullanılan yol güzergâhı, Roma Yolu olarak bilinmekle birlikte Bizans ve Osmanlı dönemlerinde yapılan onarımlarla günümüze de kullanılır şekilde ulaşmıştır. Yol güzergâhı ve aynı zamanda vadi tabanının iki tarafında çok sayıda kaya mezarı bulunmaktadır. Bunlardan Geyikdere Köyü civarındaki kalıntıların nekropol alanı olduğu düşünülmektedir. Aynı vadi, Geyikdere'nin hemen karşısındaki köy ise Ayazma'dır. Günümüz köy yerleşiminin üst kısmında Eski Ayazma Köyü yer alır. Burada Bosna'da görülen Osmanlı mezartaşları ile ayazma kalıntıları ve terkedilmiş durumda cami bulunmaktadır. Daha üst kısımda Balınler Çiftliği civarında ise antik dönemden Osmanlı dönemine kadar kullanım gören taş ocağı tespit edilmiştir. Vadinin kilit noktasında doğal bir tepe üzerinde 11. Yüzyılda yapıldığı düşünülen Çobankale yer almaktadır. 2017 yılında başlayan temizlik ve kazı çalışmaları devam etmektedir. Kalenin bulunduğu tepenin hemen önünde İznik yol güzergâhı ikiye ayrılmaktadır. Doğal kayanın oyulması ile oluşturulan Roma Yolu buradan Kocaeli'ye bağlı araziye geçiş sağlamaktadır. Yol güzergâhı Roma, Osmanlı köprü ve izleriyle devam etmektedir. Yalova sınırlarında kalan batıdaki yol ise Karadere'den devam eder. Yol ve devamındaki köylerde kırsal yerleşimler, Bizans seramikleri ve Osmanlı mezar taşları tespit edilmiştir.

Yapılan tespitler hazırlanan raporlar ile Kùltür Varlıkları ve Mùzeler Genel Mùdùrlùğü'ne rapor edilmiştir. Çalıřma sırasında Filiz Kocaeli, Samet Sarıkaya ve Gùrkan Birgùn bakanlık temsilcisi olarak görev yapmışlardır. Yùzey arařtırmasının sonuçları etap etap paylaşılmıř, topluca bir çalıřmanın ise kitap çalıřması olarak yapılması planlanmaktadır.



Resim 1: Hersekzade Ahmet Paşa Külliyesi'nden mezar taşı örnekleri



Resim 2: Geyikdere Nekropolü'nden kaya mezarı

KLAROS KUTSAL ALANI ONUR ANITLARI VE MİMARİ ORGANİZASYONU

Yüksek Lisans Öğrencisi Melis TATLI, Ege Üniversitesi
melistatli95@gmail.com

Sosyal bir canlı olan insan, hayatını idame ettirirken bireyselleşme ve iz bırakma arzusu taşımaktadır. Bu arzunun temel taşlarından birini de şeref ve onur kavramları oluşturmaktadır. İlyada'da Akhaların onur kazanma isteğiyle, Hektor ve Akhilleus'un onurunu kaybetmeme uğruna savaşıması onur kavramının Hellen toplumu için önemini göstermektedir.

Kalıcı olma, hatırlanma ve onurlandırılma arzusunun vücut bulmuş hâli olan onurlandırma anıtları, Hellen toplumunda Arkaik Dönem'den itibaren karşımıza çıkmaktadır. Süreç içerisinde, her toplum gibi sosyokültürel değişimler yaşayan Hellen kültüründe de bireyselleşmenin ön plana çıkmasıyla tanrının onuruna adanan heykeller (agalma), bireylerin kişisel temsillerine; onurlandırma anıtlarına dönüşmeye başlamıştır.

Kehanet merkezi kimliğiyle İonia'da oldukça önemli bir konuma sahip olan Klaros Kutsal Alanı'nda, MÖ 2. yüzyılın son çeyreğinden itibaren büyük bir yapılanma ve mimari organizasyon başlamıştır. Bu gelişimi Klaros'ta yer alan onurlandırma anıtları ile takip edebilmek mümkündür. Her ne kadar Klaros'ta onurlandırma geleneğinin Arkaik Dönem'de başladığı bilirse de bildiri kapsamında Hellenistik Dönem mimari organizasyonu ile ilişkili olarak MÖ 2-1. yüzyıllarda yapılan anıtlar üzerinde durulacaktır. Klaros'ta, Kral Antiokhos, Polemaios, Menippos, C. Valerius Flaccus ve oğlu L. Valerius Flaccus, Lucullus, Gn. Pompeius Magnus ve Sextus Appuleius gibi isimlere ithafen yaptırılmış anıtlar (Resim 1) yer almaktadır. "Şeref, faziletin kazandığı bir mükâfattır." diyen Cicero, onurun insan için değerini belirtmiş ve ne tesadüftür ki proconsul kardeşi Quintus Tullius Cicero da Klaros'ta onurlandırılmış ve adına bir anıt yaptırılmıştır.

Klaros'ta, Büyük Antiokhos'un (Antiokhos III) oğlu Antiokhos adına yaptırılmış olan onurlandırma anıtı hem kutsal alanın mimari organizasyonu hem de ana kent ilişkileri ile ilgili önemli veriler sunmaktadır. Apollon Tapınağı'nın güneydoğu köşesinde yer alan bu anıtın yalnızca kaidesi bulunmuştur. Tapınağın doğu cephesi hizalanarak konumlandırılmış olan Antiokhos onuruna yaptırılan anıt (MÖ 209-193) nedeniyle tapınağın MÖ 3. yüzyılın sonundan önce inşa edilmeye başlandığı kesinleşmiştir.

Kutsal alanda, propylonun kuzeydoğu köşesinde yer alan Polemaios onuruna yaptırılan anıt (Resim 2), kent ile kutsal alan arasındaki ilişkiyi gösteren bir diğer veriyi sağlamaktadır. Anıt, MÖ 2. yüzyılın son çeyreğine, kutsal alandaki büyük değişim ve yapılanma dönemine tarihlenmektedir. Agonothetes ve Apollon Klarios rahipliği gibi birçok görev üstlenen Polemaios, Aristonikos ayaklanmasının (MÖ 133) bastırılmasının ardından, kentin siyasal özgürlüklerini korumak adına girişimlerde bulunmuş ve Kolophon kentinin en saygın kişilerinden olmuştur. Benzer bir durum Menippos için de söz konusudur. Apollon Tapınağı'nın güneydoğu köşesinde yer alan Menippos onuruna yaptırılan anıtın (MÖ 2. yüzyılın son çeyreği) kaidesinin üzerinde, Menippos ile ilgili alınan meclis kararları üç kolon hâlinde yazılmıştır. Bu yazıtlardan Menippos'un görevleri ile ilgili bilgi sahibi olmak mümkündür. Ayrıca Menippos'un da Polemaios gibi kentin kendi yasaları ile yönetilmesini sağlamak ve kentin haklarını korumak için çalışmalarda bulunduğu, bu sebeple de Kolophon halkı için önemli bir isim olduğu bilinmektedir.

Yukarıda isimleri geçen kişilerin onuruna yaptırılmış anıtlar üzerine yapılacak çalışmayla, kişilerin tarihsel kimlikleri, önemleri ve görevleri ortaya koyulacaktır. Bu özellikler göz önünde

bulundurularak kent dıřı kutsal alan olan Klaros'un ana kent ile baęlantısını ve iliřkisini aıklamak hedeflenmektedir. Hâlen devam etmekte olan yüksek lisans tezim dâhilinde alıřtığım bu konunun, doktora kapsamında daha detaylı olarak ele alınacağını da belirtmek isterim. Bu alıřma, Romanizasyon süreciyle birlikte Klaros Kutsal Alanı'nın İonia'da nasıl konumlandığına, Klaros'un dini ve sosyo-politik yapısına ve mimari organizasyonuna ışık tutacaktır.



- | | | | |
|---|-----------------------------|---|--|
| 1 | Menippos Onur Anıtı | 4 | C. Valerius Flaccus Heykel Kaidesi |
| 2 | Antiokhos Onur Anıtı | 5 | Lucius Valerius Flaccus Heykel Kaidesi |
| 3 | Sextus Apulleius Onur Anıtı | 6 | Lucullus Onur Anıtları |

Resim 1: Klaros Kutsal Alanı Batı Onur Anıtları



Resim 2: Polemaios Onur Anıtı (MÖ 2. yüzyılın son çeyreği)

SAMSUN BÖLGESİ KIYI KESİMİ BEYAZ BOYA BEZEMELİ KERAMİK GELENEĞİ

**Doktora Öğrencisi C. Gizem TIRIL ÖZBİLGİN – Doç. Dr. Atila TÜRKER, Ondokuz Mayıs Üniversitesi
atilaturker@gmail.com**

Orta Karadeniz Bölgesi arkeolojik varlıklarının zenginliği mevcut araştırmaların sonuçlarından bilinmekle birlikte, belli başlı kazılar ve eser grupları dışında, Anadolu'nun diğer kesimlerine göre tanınırlığı daha azdır. Benzer durum aynı bölgenin Samsun Kıyı Kesimi için de geçerlidir. Güncel araştırmalar bölgeye yeni bilgiler sunarken, eski araştırmaların sonuçlarına hem katkılar sağlamış hem de yeniden ele alınmasına ve tartışılmasına ortam hazırlamıştır. Samsun Bölgesi'nin Kıyı Kesimi yerleşimlerinde bulunan "Beyaz Boya Bezemeli Keramik" grubu, bu yazıda bir Anadolu geleneği olarak konu edilerek, değinilen eski bilgilere yeni araştırmalarla katkı sağlayan çalışmalardan birisi olarak ele alınmıştır. Orta Karadeniz Bölgesi ve Samsun Kıyı Kesimi'nin kronolojisi ile kültürel paydaşlıkları tartışıla gelen bir problemidir. Problemin çözümünde İkiztepe, Dündartepe, Tekkeköy ve Kaledoruğu kazıları ile geçtiğimiz yüzyılda yapılan yüzey araştırmalarının biline gelen sonuçları ve kazısına yeni başlanan Dombalaktepe kazısı ve bölgede 2015-2019 yılları arasında gerçekleştirilen yüzey araştırmalarının güncel bulgularını topluca değerlendirme yöntemi kullanılmıştır. Samsun Kıyı Kesimi'nin kronolojisi İkiztepe kazısının stratigrafik verilerinden bilinmektedir. Bu yerleşimin Geç Kalkolitik ve Erken Tunç Çağı tabakalarında bulunan beyaz boya bezemeli keramikler, kendi içinde tip ve stil özelliklerinin değişim ve gelişimini bir sıra düzende sunabilmiştir. Bölgenin diğer kazı ve araştırmaların sonuçları büyük ölçüde benzeşmekle birlikte, farklı tip ve bezeme anlayışının da olduğunu göstermiştir. Samsun Kıyı Kesimi'nin karakteristik özelliklere sahip keramik grupları, bölge dışındaki stratigrafilerle karşılaştırılarak tarihlendirilebilmektedir. Bu gruplardan beyaz boya bezemeli keramikler mal ve form özellikleri yanı sıra bezeme özellikleri bakımından incelenmiş, İkiztepe stratigrafisi de dikkate alınarak, tipolojik sınıflandırılması yapılmış; buna göre Samsun Bölgesi Kıyı Kesimi Beyaz Boya Bezemeli Keramikleri bezeme özelliklerini yedi tipe ayırmak mümkün olmuştur. Spesifik bütünlük oluşturan bu geleneğin bölgedeki yoğunluğu ve çeşitliliği ile uzun kullanım süreci teyit edilmiştir. Bu gelenek Ege Adaları ile İç Ege'ye, Akdeniz'de Çukurova'ya kadar ve kuzeyde Batı ve Orta Karadeniz bölgeleriyle ortaklaşırken, Doğu Anadolu'da hiç bilinmiyor olması dikkat çekicidir. Çizilen bu yayılım sahasında beyaz boya bezemeli keramikler hiçbir bölgede ve dönemde baskın grup oluşturmamışsa da Kalkolitik Çağ'ın başlarından Erken Tunç Çağı'nın ortalarına dek varlık göstermiş olması kültürel ilişki ve etkileşimler bakımından önemlidir.

SEYİTÖMER HÖYÜK; HEDEFLERİ, PLANLAMASI, GERÇEKLEŞTİRİLMESİ VE ETKİLERİ: 33 YILDIR ARALIKLARLA DEVAM EDEN BİR KURTARMA KAZISI

Öğretim Görevlisi Nazan ÜNAN, Dumlupınar Üniversitesi
nazan.unan@dpu.edu.tr

Kurtarma kazısı, günümüzde herhangi bir nedenle etkilenecek olan arkeolojik dolguda var olan bilgi ve buluntuların kurtarılması ve belgelenmesi için Müze Müdürlüklerince yapılan çalışmadır. Bu tip kazılar; inşaat, baraj, karayolu, demiryolu yapımı ve maden sahası içinde kalma gibi pek çok farklı nedenle gerçekleştirilmektedir. Seyitömer Höyük Kurtarma Kazısı da kömür işletmesinin içerisinde yer alması ve altındaki kömüre ulaşılma istenmesi sebebiyle bu gruba dâhil olan kazılar arasındadır. 1989 yılında başlayan, 2006 yılı ile birlikte kapsamlı hale gelen Seyitömer Höyük Kurtarma Kazısı, kazıların neredeyse tüm yıla yayılması açısından bu tip kazılara iyi bir örnek oluşturmaktadır. Bu çalışmada öncelikli olarak Seyitömer örneği ve bölgedeki kurtarma kazıları ile ilişkilendirilerek kurtarma kazılarına dair olumlu ve olumsuz koşullar, gerçekleştirilme süreci, sonuçları ve bilim dünyasına yansımaları üzerinde durulmuştur. Bunların yanı sıra, çok sayıda personelin çalıştığı ve zamanın en belirleyici unsur olduğu bir kurtarma kazısının günlük işleyişinden kesitler sunulmuş, kazı sistematigi ve buluntu istatistikleri hakkında bilgiler verilmiştir.

BOĞSAK'TA (SİLİFKE, MERSİN) ARKEOLOJİ VE KÜLTÜREL MİRAS

Doç. Dr. Günder VARİNLİOĞLU, Mimar Sinan Üniversitesi
gvarinlioglu@gmail.com

Türkiye’de arkeoloji bilimi yüz yıla ulaşan zengin geçmişine karşın, yirminci yüzyılın ilk yarısından kalma “kazibilim” anlayışını ve bunun belirlediği sınırları aşmakta zorlanmaktadır. Yüzey araştırmasının kazıdan önceki bir evreden ibaret olmadığını, bir yüzey araştırmasının tıpkı kazılar gibi çok uzun yıllar sürebileceğini, bu araştırmaların yenilikçi yöntemler kullandığını, hatta yeni yöntemler geliştirdiğini tekrar tekrar vurgulamak gerekmektedir. Üstelik arkeolojik peyzajlar yapılaşma, madencilik, ocakçılık, sanayileşme, ekonomik krizlerin getirdiği baskılar ve son yıllarda gittikçe belirginleşen iklim değişimi (ör. yangınlar, yeraltı sularının çekilmesi, çevre kirliliği) nedeniyle, belgelenmeden ve incelenmeden yok olma tehlikesiyle karşı karşıyadır (Görsel 1). Öte yandan, bu peyzajın parçası olan sözlü bilgiler, deneyimler, alışkanlıklar ve zanaatlar yeni kuşaklara artık aktarılmamaktadır. Yüzey araştırmaları, kültürel peyzajın belgelenmesi, yorumlanması, sürdürülebilir yöntemlerle korunması için arkeoloji biliminin en etkili araştırma yöntemidir.

Bu anlayıştan yola çıkarak, Boğsak Arkeolojik Yüzey Araştırması (2010-2021) on yılı aşkın araştırma süresi boyunca, Türkiye’deki geleneksel yüzey araştırması kavramının ötesine geçen yenilikçi çalışmalar gerçekleştirmiştir. Taşucu Körfezi kıyılarında, adalarında (özellikle Boğsak ve Dana) ve artalanında arkeolojik peyzajda yürütülen yoğun ve yaygın yüzey taraması, yüksek doğrulukta ve hassasiyette yerleşim, mimarlık ve taş ocakçılığı çalışmaları, jeolojik ve arkeometrik örnekleme, yer-hava fotogrametrisi ve LiDAR, Boğsak ve çevresindeki sözlü tarih ve kültürel miras çalışmalarıyla bir arada yürütülmüştür.

Bu uzun soluklu, kapsamlı ve yoğun araştırmanın bulguları ve ham verileri, bilimsel yayınların yanı sıra, sosyal medya ve çevrimiçi sergiler (www.bogsakarkeoloji.com) aracılığıyla da paylaşılmaktadır (Görsel 2). Bu araştırmanın en somut sonuçlarından birisi, 2018’de Boğsak mahallesinde kurulan Mimar Sinan Güzel Sanatlar Üniversitesi’ne bağlı Boğsak Arkeoloji ve Tanıtım Merkezi’dir. Arkeolojik peyzaj araştırmalarımızla kültürel miras çalışmaları, iç içe geçen, birbirini besleyen ve destekleyen, bütüncül bir kültürel peyzaj projesi olarak ele alınmaktadır.



Resim 1

BİR ADA HİKAYESİ

Boğsak'tan Dana'ya, Yerleşimden Taş Ocağına

Her Şey "BOGA" ile Başladı	Tüm Yollar Adalara Çıkar	Taş Ocağı Günlükleri	Boğsak Arkeoloji ve Tanıtım Merkezi	Hakkımızda
----------------------------	--------------------------	----------------------	-------------------------------------	------------

"Bir ada yeterince büyükse, anakaradan farkı yoktur. Bir adanın, kendini ada gibi duyumsaması için, enikonu küçük olması gerekir."

İngiliz edebiyatının ustası D. H. Lawrence, "Adaları Seven Adam" adlı öyküsünde, modern yaşantıdan kaçarak sığındığı üç adanın ilkinin böyle anlatır. Arkeolojik bir araştırma, bilimsel sorulardan yola çıkarsa bile, ada ve adalılık kavramının romantizminden kaçmak kolay değildir. Yıkılmış duvarlar, çanak çömlek parçaları, kayalara oyulmuş merdivenler yaşanmışlığın izlerini taşır.

Boğsak Arkeolojik Yüzeysel Araştırması (BOGA), Gündür Varinlioğlu başkanlığında, 2010 yılından bu yana Dağlık Kilikya'da yer alan Taşucu Körfezi'nin kıyıları, adaları ve artalanında somut ve somut olmayan kültürel miras öğelerinin araştırılmasını ve belgelenmesini içeren bir arkeolojik çalışmadır. On yıl önce büyük emek verilerek inşa edilmiş taşlı topraklı bu yol, ilk günkü azim ve istekle aşındırılmaya devam etmektedir.

Bu yolda karşımıza çıkan insanlarla—yer yer hayvanlarla—kurduğumuz dostluklara, amaçlarımıza ve ulaştığımız sonuçlara eşlik edin. Çünkü bu sergi size varılan yeri değil, bu yolculuğun ta kendisini anlatacaktır.

www.bogsakarkeoloji.com

 bogsakarkeoloji

 bogsakarkeoloji

Resim 2

ROMA-PARTH SINIRINDA BİR YERLEŞİM: PERRE ANTİK KENTİ

Doç. Dr. Kahraman YAĞIZ, Adıyaman Üniversitesi
kahramanyagiz@hotmail.com

Adıyaman il merkezinin yaklaşık 5 km kuzeydoğusunda günümüz Örenli Mahallesi sınırları içinde yer alan Perre antik kenti, Kommagene Krallığı'nın önemli kentlerinden biridir. Kommagene Krallığının MS 72 yılında Roma İmparatorluğu'na dâhil edilmesiyle kentte Roma dönemi başlamıştır. Kente dair bilgiler 19. yüzyılın sonlarına kadar geriye gitse de bunlar daha çok yüzeyden görülebilen yapı ve mezarlara ilişkin gözlemlerden oluşmaktadır. 2001-2009 yılları arasında Adıyaman Müze Müdürlüğü tarafından nekropolis alanında gerçekleştirilen temizlik kazısı dışında 2020 yılına kadar herhangi bir çalışma yapılmamıştır. 2020 ve 2021 yıllarında yapılan kazı çalışmaları ile Perre toplumunun özellikle Geç Antik Çağ'daki yerleşim modeli, üretim teknolojisi, üretim modeli ve ekonomisi hakkında önemli verilere ulaşılmıştır. Buna göre kentin periferinde açığa çıkarılan yapılar şekilsiz taşların çamur harç kullanılmasıyla örülmüş duvarlara sahiptir. Yapıların üst örtüsü kiremitle kaplıdır. Kompleks şeklindeki yapılar birden fazla mekâna sahip olup, genelde bir avlu etrafında yer almaktadır. Yapıya ait mekânların bazılarında tandır, ocak ve depolama üniteleri ortaya çıkarılmıştır. Ayrıca farklı mekânlarda ortaya çıkarılan ezeme teknesi, dokuma tezgâh ağırlıkları, demir cürufları ve fırın/ocak ile birlikte Pompeii tipi değirmenin varlığı, Geç Antik Çağ'da Perre toplumun demiri işlediği, dokumacılık yaptığı, bağcılık ve şarap üretimi ile birlikte tahıl üretimin yapıldığını göstermiştir. Özellikle bağcılık ve buna bağlı olarak şarap üretiminin bireysel ihtiyaçlarını karşılamının ötesinde endüstriyel boyutlarda olduğu açığa çıkarılan çok sayıda şarap işliğinden anlaşılmaktadır. Buna karşın tahıl üretimi ve dokumacılık olasılıkla kendi ihtiyaçlarına karşılayacak ölçülerde yapılmış olmalıdır. Bunların dışında ΔEMOÇION mühürlü çok sayıda çatı kiremidi, Perre antik kentinde çatı kiremidi üretimi de yapıldığını göstermiştir.



Resim 1: Perre Antik Kenti kazı alanları



Resim 2: Perre Antik Kenti. Tandır, ocak ve mutfak kaplarının in-situ durumları

PHOENIX ANTİK KENTİ VE ÇEVRESİ ARKEOLOJİK YÜZEY ARAŞTIRMALARI

Dr. Asil YAMAN, Penn University Museum
ayaman@upenn. edu

Phoenix antik kenti günümüzde Muğla İli, Marmaris İlçesi, Taşlıca ve Söğüt Mahallelerinde bulunmaktadır. Antik dönemde Karia Khersonesos olarak da bilinen Bozburun Yarımadasının önemli yerleşimlerinden birini teşkil eden Phoenix ve çevresinde ilk sistematik arkeolojik yüzey araştırmaları 2021 yılında başlatılmıştır. İntansif saha çalışmalarının ilk yılında araştırmalar planlandığı gibi kent merkezi ve yakın çevresindeki 82 hektarlık bir alanda yürütülmüştür. Akropol Hisar Tepe, Apollon Kutsal Alanı ve Kızlan Kilisesi ile kentin Kuzey ve Doğu Nekropollerini tespit edilmiştir. Sindili Ovası ve çevresine odaklanan çalışmaların diğer ayağında antik tarım teraslarıyla çevrili çiftlik yapıları da belirlenmiştir. İntansif araştırmalar neticesinde elde edilen arkeolojik veriler kentin Arkaik dönemden itibaren iskân gördüğünü ve özgün kırsal yerleşim kültürünün kesintisiz olarak Orta çağ dönemi boyunca da sürdüğünü ortaya koymuştur.

Bahsi geçen alanlarda 1/1000 ölçekli 3D harita ve 3D modelleme oluşturulmuş, hâlihazır harita üzerine her biri 25x25 metrelik koordinatlı grid sistemi yerleştirilmiş, tespit edilen tüm mimari yapı ve bloklar rölöveleri alınarak, seramik verileriyle beraber koordinatlı olarak dijital veri tabanına işlenmiştir. Bu çok yönlü ve katmanlı çalışmaların son ayağında ise Apollon Kutsal Alanı çevresinde Tümüleşik Jeofizik Etüdler gerçekleştirilmiştir. Bu sunumda 2021 yılında kent merkezinde disiplinler arası çalışmalarla elde edilen verilerin değerlendirilmesi yapılacaktır.



Resim 1: Phoenix Akropolü, Hisar Tepe



Resim 2: Phoenix Akropolü, Hisar Tepe

AĞRI DAĞI ARAŞTIRMALARI DOĞUBAYAZIT-IĞDIR

Dr. Öğr. Üyesi Ayhan YARDIMCIEL, Kafkas Üniversitesi
ayhanyardimciel@kafkas.edu.tr

Ağrı Dağı; Anadolu, Kafkasya ve İran arasındaki kütleli konumu ile hem belirtilen bölgeler arasındaki ulaşım ağlarını ve hem de yüksek rakımına bağlı zirvesinde bulunan buzul ile bölge ikliminde de belirleyici bir rol oynamaktadır. Kuzeyinde ve güneyinde bulunan sırasıyla Iğdır ve Doğubayazıt ovalarının varlığı ve zengin su kaynakları sayesinde şimdilik Kalkolitik Çağ'dan itibaren kesintisiz bir yaşamın var olmasına olanak sağlamıştır. Bu yaşam üniteleri genellikle dağın üzerinde bulunan yaylalar ile kuzeye ve batıya doğru uzanan lav akıntıları veya lav tepelerinin üzerleri olmuştur. Bu kırılmalı ve kısa mesafelerde ciddi yükselti farklılıklarına sahip olan coğrafya bu sebeple pastoral yaşam döngüsü içinde özellikle de transhümanist grupların tercih ettiği bir coğrafya olmuştur. 2016 yılından beridir bölgede gerçekleştirdiğimiz arkeolojik yüzey araştırmaları sırasında keşfettiğimiz her yeni arkeolojik merkez bölgenin belirttiğimiz konumundan dolayı, büyük ölçekte Anadolu, İran, Nahçıvan, Ermenistan ve hatta Gürcistan bölgelerini de etkileyecek bir ivmeye neden olmaktadır. Ağrı Dağı Bölgesi, Kafkasya ve İran kültürlerinin Anadolu'nun içlerine uzanması konusunda bir katalizör görevi üstlenmiştir. 2021 çalışmaları sırasında Erken Demir Çağı ile ilgili çok ciddi keşifler yapılmış olup, bu keşifler Erken Demir Çağı'nın çekirdek bölgesi ile yayılım istikametini değiştirecek niteliktedir.

OLBA KENTİNDE SON DÖNEM ARAŞTIRMALAR IŞIĞINDA YENİ SONUÇLAR

Dr. Öğr. Üyesi Yavuz YEĞİN, Ardahan Üniversitesi
yegin002@gmail.com

Olba kenti Mersin İlinin Silifke ilçesine bağlı ve antik çağda Cilicia olarak adlandırılan coğrafi bölgenin sınırları içerisinde yer almaktadır. Kentte 2001-2009 yılları arasında yüzey araştırmaları gerçekleştirilmiş olup 2010 yılında başlayan arkeolojik kazı çalışmaları ise günümüze kadar devam etmiştir. Bu çalışma kapsamında 2021 yılında kentte sürdürülen arkeolojik kazı çalışmalarının sonuçları bilim dünyası ile paylaşılacaktır. Olba'da 2021 yılı sezonu için 3 sektör belirlenmiştir. Bu sektörler Tiyatro, Akropolis ve Manastır kompleksidir. Bu alanlarda gerçekleştirilen çalışmalarda çok sayıda önemi sonuca ulaşılmıştır. Ele geçen arkeolojik buluntular Olba'nın Hellenistik, Roma ve Erken Hıristiyanlık dönemlerinde oldukça önemli bir Cilicia kenti olduğunu ortaya koymuştur. Bunlardan özellikle akropolisin zirvesinde gerçekleştirilen çalışmalarda tespit edilen yeni mekânlar ve mekânlarla ilişkili bulgular önemli bir yapı kompleksini kazdığımızı ortaya koymuştur. Öte yandan Cilicia bölgesinde kazısı yapılan tek manastır olma özelliğine sahip Olba Manastır'ında da çalışmalar devam ettirilmiş ve yapının güneyinde ortaya çıkan yeni mekânların daha çok yapının su sistemi ile ilgili olduğu anlaşılmıştır. Kentte tespit edilen çok sayıda kilise ve bir manastır yapısı görece küçük bir dağ kenti olsa da Olba'nın Erken Hıristiyanlık dini tartışmalarında öne çıkan çok mühim bir piskoposluk merkezi olduğunu kanıtlamaktadır. 2021 yılı çalışmalarımız kapsamında diğer bir önemli çalışmamız ise kentteki yapıların koruma, onarım ve restorasyonuna dönük gerçekleştirilmiştir. Bu kapsamda mimarlarımız ile kentteki Nymphaeum, Tiyatro, Manastır, Aquaeductus yapılarının rölöve çizimleri yapılmış ve bu yapılar ile ilgili restorasyon projeleri hazırlanmaya başlanmıştır. Öte yandan kentte bulunan Şeytanderesi Vadisi için de bir canlandırma projesi tasarlanmış ve söz konusu vadi içinde yürüyüş parkurları, gezi güzergâhları, vadi içindeki yapılarda koruma ve onarım işlemlerine dönük çalışmalara başlanmıştır. Böylece Vadinin antik çağdaki durumuna benzer bir tasarım çalışması gerçekleştirilmiş olacaktır. Olba'da devam eden bu çalışmalar Cilicia bölgesinin kültür tarihine önemli katkılar sunmayı hedeflemektedir.

LARİSA (BURUNCUK) NEKROPOLÜ: PEYZAJ KURGUSU VE TOPLUMSAL AİDİYETE İLİŞKİN DÜŞÜNCELER

Doktora Öğrencisi Ozan YILDIRIM, İstanbul Teknik Üniversitesi
ozan135@gmail.com

İzmir-Menemen ilçesinin Buruncuk Mahallesi'nde yer alan Larisa; antik Aiolis bölgesinin önemli kentlerinden biridir. Larisa kazıları 1902 ve 1932-34 yılları arasında İsveç-Alman ortak girişimiyle gerçekleştirilmiştir. 2010-2021 yılları arasında Prof. Dr. Turgut Saner (İTÜ) tarafından yürütülen "Larisa (Buruncuk) Yüzeysel Araştırmaları" kapsamında ağırlıklı olarak mimari belgeleme ve yerleşim dokusunun kavranması üzerinde durulmuştur.

Şehir alanının neredeyse üç katı büyüklüğündeki Larisa nekropolü, 32,6 ha'lık bir alanı kaplamaktadır. Nekropoldeki yapı yoğunluğunu dairesel planlı mezar birimleri belirlemektedir. Mezar halkalarının büyük çoğunluğu 4-6 m çapındadır; az sayıda dörtgen planlı mezar birimleri de vardır. Larisa'daki "minyatür tümülüsler" in bir arada ortaya koyduğu imaj, Sardeis'in kraliyet nekropolü Bintepeleler'e özenmeyi akla getirirken; Larisa'daki seçkin sınıfın kendini temsil biçimi olarak yorumlanabilir.

1902 ve 1934 yıllarındaki araştırmalarda mezar birimlerinden küçük bir grup kazılmıştır. Kazı yayınında (Larisa am Hermos) nekropole yalnızca dört sayfa ayrılmıştır. Mezar birimleri plana basit birer daire biçiminde işlenmiş, yalnızca beş adet mezar biriminin düzenlenmesi ve taş planı verilmiştir. Nekropol MÖ 7. yüzyıla tarihlenen buluntular barındırmakla beraber, büyük oranda MÖ 6. yüzyıla tarihlenmektedir.

Güncel araştırmalarda mimari bütünlüğünü koruyan yaklaşık 130 kadar mezar biriminin taş planları çıkarılmış, vaziyet planına ilave edilmiştir. Eski Buruncuk köyünün kuzeyindeki sırta 19. yüzyılın sonunda ve 20. yüzyılın başında inşa edilmiş yel değirmenlerinin bir dizi anıtsal tümülüsün üzerinde konumlandığı tespit edilmiştir. Burada dizili dört tümülüsün çapları 11 ila 13 m arasındadır. Aynı sırt üzerinde, en az dört dairesel duvar halkasının iç içe geçmesiyle inşa edilen, 36 m çapındaki anıtsal "Basamaklı Tümülüs"ün varlığı da yakın tarihlerde tespit edilmiştir.

Araştırmaların nekropol bağlamındaki en önemli katkılarından biri; alanın güneydoğudaki yamacının ucuna konumlandırılan 54,6 m (200 antik ayak) çapındaki "Büyük Tümülüs"tür. Tümülüsün vadiye bakan tarafında, yapıyı çevreleyen krepis'e ait taş örgünün, ana kayaya oturma düzenlenmesi tespit edilmiştir. Örgüye ait iki blok da tümülüsün güneydoğusunda in situ durumundadır.

İTÜ Mimarlık Tarihi programında sürdürülen doktora çalışması kapsamında, Larisa nekropolü araştırmaları devam etmektedir. 20. yüzyıl araştırmalarının yayınlanmamış arşiv belgeleri ile güncel araştırmalardan elde edilen bilgiler, bir arada, güçlü bir kentsel ve toplumsal peyzaj sunmaktadır. Larisa nekropolünün planlama ilkeleri, kentli elitlerin temsil biçimleri ile çok yakın ilişki içindedir. Nekropolün gelişimi ve bütünsel-görsel etkisi, anlaşıldığı kadarıyla, bütün topografik ve mimari olanaklar kullanılarak en az kentin tasarlanması kadar özenli ve canlı biçimde kurgulanmıştır.



Resim 1: Larisa (Buruncuk) antik kentinin genel planı



Resim 2: Akropolisten güneydoğuya bakış: Nekropolisin genel görünümü ve tümülüs örnekleri

TUNCELİ İLİ ARKEOLOJİK YÜZEY ARAŞTIRMASI 2021 YILI SONUÇLARI

Dr. Öğr. Üyesi Yasemin YILMAZ- Müze Uzmanı Mehmet Ali POLAT
yaseminyilmaz@duzce.edu.tr

Tunceli İli ve İlçelerinde 'Prehistorik, Protohistorik, Klasik ve Orta Çağ Dönemlerindeki Yerleşim ve Kullanılma Potansiyeli' (Proje No: YA016202) konulu yüzey araştırmasına, kentin arkeolojik açıdan potansiyelini ortaya koymak ve kronolojik sürecini değerlendirmek amacıyla 2015 yılında başlanmış ve 2021 yılında araştırma tamamlanmıştır. Son sezon çalışmaları Ovacık, Pülümür, Mazgirt, Çemişgezek ve Pertek ilçelerinde yürütülmüştür. Ovacık İlçesi Akyayık Köyü'nde Mercan suyuna bakan teraslarda ve Eğri Pınar Köyü çevresinde yapılan yüzey taramasında özellikle Kemah'a yürüyerek gidilen geçit ve çevresinde Paleolitik Çağ ve sonrasına ait çakmaktaşı ve obsidiyenden yontma taş parçalarının bulunduğu alanlar saptanmıştır. Çemişgezek İlçesinde Gözlüçayır Köyü Çakmaklı Mevkiinde Paleolitik çağlara ait çakmaktaşıdan yontma taş alet parçaları geniş bir alanda tespit edilmiştir. Pertek İlçesi Konurat Köyü'nün güneyinde, Keban Barajının kuzey yamaçlarında büyük bir bölümü su altında kalan alanda toplanan çanak çömlek parçaları İlk Tunç ve Orta Tunç Çağına tarihlenebilir özelliktedir. Mazgirt Gelin Pınarı Köyü Harman Yerinde kültürel dolgu içerisinde toplanan çanak çömlek parçaları İlk Tunç, Orta Tunç ve Demir Çağı'na tarihlenebilir niteliktedir. Pülümür Salkım Özü Köyü'nde ve ilçe merkezine yakın Döldül Ayağı Mevkii'nde çanak çömlek parçaları saptanmıştır. 2015-2021 yılları arasında yapılan çalışmalar sonucunda, Alt Paleolitik Dönem'den başlayarak Arkeolojik kronolojinin bütün dönemlerine ait farklı nicelikteki verilerle yüzey araştırmasının elverdiği sınırlar çerçevesinde Tunceli'nin arkeolojik potansiyeli ortaya konmuştur.

KLAROS KUTSAL ALANINDA GÜNCEL ARAŞTIRMALAR VE YENİ PROJELER

Arş. Gör. Dr. Onur ZUNAL, Ege Üniversitesi
onur_zunal@yahoo.com

İzmir ili, Menderes ilçesinde yer alan Klaros, pagan inancın en önemli kutsal alanlarından biri, aynı zamanda arkeolojik veriler ve antik metinlerden edindiğimiz bilgiler ışığında bilinen en eski kehanet merkezidir. 2001 yılından bu yana kesintisiz devam eden çalışmalar sonucunda Klaros'un kuruluşu, Arkaik Dönemde başlayan Apollon, Artemis ve Leto triad kültü ve kutsal alanın mimari organizasyonu hakkında önemli bilgilere ulaşılmıştır. Son yıllarda yapılan kazı ve araştırmalar özellikle Roma İmparatorluk Çağı başından, Hristiyanlığın İS 380 yılında I. Theodosius tarafından resmi din ilan edilmesi süreci ve sonrasına odaklanmış durumdadır.

Bu çerçevede ilerleyen kazı çalışmaları iki farklı sektörde sürdürülmektedir. Bunlardan ilkinin Yapı Konutları Sektörü (YKS) oluşturmaktadır. Kutsal alana dışarıdan gelen ziyaretçilerin konaklaması için kullanıldığı düşünülen yapı kompleksi, Hellenistik Dönem Propylon'unun batısı ve doğusunda konumlanmıştır. Propylon'un İÖ 2. yüzyıl sonundaki inşasının hemen ardından konaklama birimleri yapılmaya başlanmış olup sürdürülen çalışmalar yapının sadece ziyaretçiler tarafından değil aynı zamanda bağlı bulunan ana kent Kolophon'un yönetici kısmı tarafından da kullanılmış olabileceğini göstermiştir. Geçtiğimiz kazı döneminde ortaya çıkarılan terazi aksamaları ve metal cüruflar ise yapı kompleksinin bir bölümünün işlevi sona erdikten sonraki kullanımıyla ilgili olup bu buluntular ana kentten buraya doğru gelen metal atölyesine işaret etmektedir.

İkinci çalışma alanını ise Hellenistik Dönem Propylon'unun yaklaşık 100 m güneyinde yer alan ve Roma Yapı Birimi (RYB) olarak adlandırılan sektör oluşturur. Burada yürütülen kazılarda, yedi odalı ve yaklaşık 50 m uzunluğunda bir yapı ortaya çıkarılmıştır. Doğu-batı doğrultulu uzanan yapının sınır duvarları her iki yönde güneye doğru dönüş yapmakta ve devam etmektedir. Kullanım dönemi İS 1.-3. yüzyıllar arasında olan yapının işlevine yönelik bir kontekst bulunamazken, ana girişin olduğu güney duvar boyunca görülen eğiklik, mekân girişlerinden birinde devrilmiş lento ve taş duvar üzerinde kullanılmış tuğla örgünün tüm mekânların üzerine dağılmış olması, yapının bir depreme bağlı yıkılmış olabileceğini göstermektedir. Özellikle batı bölümde ele geçen çok sayıda cüruf ve bozuk üretim tuğla, yapının ikinci kullanım döneminde bir tuğla atölyesinin çöplüğüne dönüştüğüne işaret eder. Ayrıca sektörün kuzeyinde ve güneyinde yapılan jeoradar araştırma, yapının en az 20 m daha güneye doğru devam ettiğini kuzeyde ise farklı mimariye ait izlerin olabileceğini ortaya koymuştur. Bu sektörde sürdürülen çalışmalar kutsal alanın Roma Dönemi sınırlarının güneye doğru genişlediği göstermiştir.

Son yıllarda yapılan kazılarla, kutsal alanın Hristiyanlığın İS 380 yılında I. Theodosius tarafından resmi din ilan edilmesi ardından hemen terk edilmediği açıktır. Kutsal alan, ana kentten gelen tuğla ve metal atölyelerinin aynı zamanda yerleşimin gölgesinde kalsa da bu kullanım Hellenistik Dönem kutsal alanının sınırında ve dışında kalmıştır. Güncel araştırmalar, yaşanan bu süreçte Klaros'un kutsal alan işlevine yönelik kullanımına ilişkin de önemli kanıtları ortaya koymuştur. Arkeolojik veriler, antik metinler ve epigrafik bulgular Klaros'ta kültün paganizmden monoteist akımlara evirildiğine işaret etmektedir.

Son dönem çalışmalarında kazı ve araştırma projelerine ek olarak özellikle konservasyon projelerine de ağırlık verilmektedir. Mimari konservasyon projesi kapsamında Yapı Konutları Sektöründe yer alan mekânların duvarlarına capping uygulama yapılmaya başlanmıştır. Bu uygulamayla uzun yıllardır dış ortam koşullarına maruz kalan yapı duvarları koruma altına alınacaktır. Bir diğer proje, kült heykellerinin konservasyonu ve yerinde sergilenmesidir. Hellenistik Dönem Apollon Klarios Tapınağı'nda bulunan Apollon, Artemis ve Leto'ya adanmış anıtsal boyuttaki kült heykelleri, bir tapınakta ele geçmiş tek örnektir. Orijinal yüksekliklerinin yaklaşık 7 m olduğu tahmin edilen heykeller aynı zamanda Klaros'ta görülen triad kültürünün de en büyük kanıtlarıdır. 2021 yılı çalışmaları kapsamında, heykellere ait ağırlıkları 100 kg ile 9.5 ton arasında değişen 35 parça yıl boyunca su baskınlarından etkilenmeyecekleri ve konservasyon çalışmalarının başlayacağı yukarıda bir alana taşınmıştır. Yeni dönem çalışmalarıyla birlikte heykellerin konservasyonu başlayacak ve sonrasında bir koruma çatısı yapılacaktır. Projenin son etabını çevre düzenlemesi ardından yerinde sergilemek olacaktır.



Resim 1: Klaros Havadan Görünüş



Resim 2: Klaros'a ve Ahmetbeyli Vadisine Kuzeyden Güneye Bakış



Webinar Oturumlarında 8000 görüntülenme ile bizi yalnız bırakmayan arkeoloji severlere teşekkür ederiz.

