

N. Medianus Oluşumunda Görülen Varyasyonlar

Ahmet ÇİMEN*
İhsaniye İKİZ**
Şimşek CANKUR**
Hakan OYGUCU**
Erdoğan ŞENDEMİR**

ÖZET

Bu çalışmada n. medianus oluşumunda görülen varyasyonlar 30 kadavrada incelendi. 3 kadavrada n. medianus varyasyonu bulundu.

SUMMARY

The Variations in Forming of the Median Nerve

In this study, the variations of the median nerve were examined in 30 cadavers. The median nerve variations were found in 3 of them. These variations were discussed.

N. medianus plexus brachialis dallarından biridir. Fasciculus medialis (C₈-T₁) ve fasciculus lateralis'ten (C_{5,6,7}) gelen iki kökün (radix lateralis, radix medialis'in) birleşmesiyle oluşur. Sinir önkolda a. brachialis ile birlikte fossa cubiti'ye doğru iner. M. pronator teres'in ulnar ve humeral başları arasından geçer. Kolda genel olarak kaslara giden dalları yoktur. Önkolda m. flexor carpi ulnaris ve m. flexor digitorum profundus'un medial yarımı dışında tüm yüzeysel ve derin grup kasları innerve eder. Canalis carpi'den geçerek elin palmar yüzünde kas ve deride dağılır. N. medianus çeşitli yönlerden varyasyon gösteren bir sinirdir. Varyasyonları daha çok sinirin seyri veya teşekkül edişi ile ilgilidir. Fasciculus lateralis'ten çıkan n. musculocutaneus (C_{5,6,7}) ile n. medianus varyasyonları arasında ilişki vardır. Bu sinirlerden birinde görülen varyasyon, diğer sinirin dağılımını ve verdiği dalları etkiler. N. musculocutaneus m. coracobrachialis'e bir dal verdikten sonra bu kası deler. M.

* Uludağ Üniv. Tıp Fak. Anatomi Bilim Dalı Öğretim Üyesi.

** Uludağ Üniv. Tıp Fak. Anatomi Bilim Dalı Araştırma Görevlisi.

biceps ile m. brachialis arasında, bu kaslara dallar vererek kolun dış yanına doğru ilerler. Dirsek eklemine gelmeden fasyayı delerek deri altına çıkar ve önkolun ön yüzünün dış yarımında deride dağılan bir dal (n. cutaneus antebrachii lateralis) olarak devam eder^{1.2}.

Bu çalışmada n. medianus varyasyonları ve bu varyasyonların n. musculocutaneus ile ilişkisi incelendi.

GEREÇ VE YÖNTEM

N. medianus ve n. musculocutaneus'un plexus brachialis'ten çıkışları ve seyirleri 30 kadavrada incelendi.

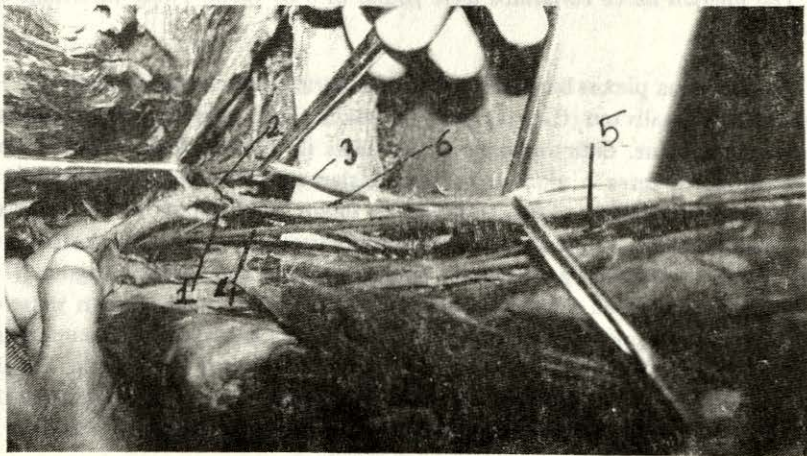
BULGULAR

30 kadavradan 3'ünde tek yanlı olarak n. medianus varyasyonu bulundu.

a) Varyasyonlardan birinde radix lateralis ve radix medialis'in a. axillaris önünde birleşerek n. medianus'u oluşturduğu, fasciculus lateralis'ten gelen kalın bir dalın kol ortasında n. medianus'a katıldığı, ayrıca n. musculocutaneus'un da n. medianus'a bir dal verdiği görüldü (Res.: 1).

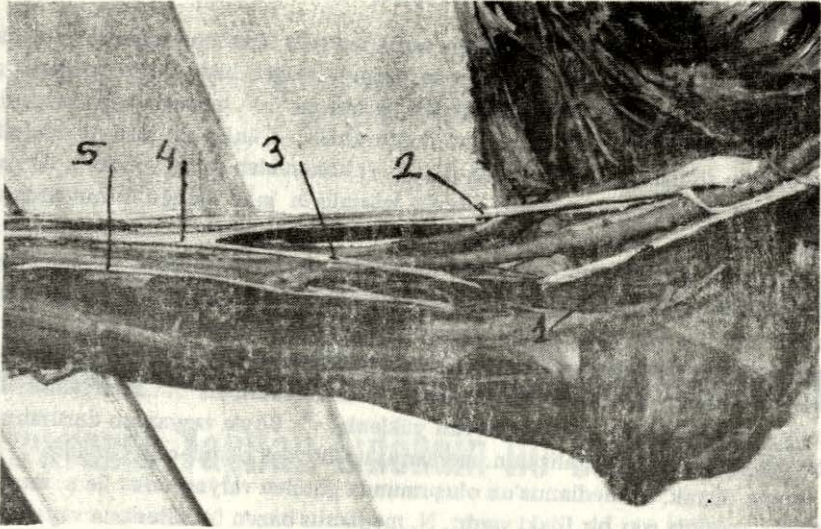
b) İkinci değişik durumda fasciculus lateralis ve radix medialis normalden çok uzun idiler. Fasciculus lateralis'in m. coracobrachialis ortasından geçtiği ve kas içinde radix lateralis'in fasikilustan ayrıldığı belirlendi (Res.: 2). N. medianus kol orta üçte birinde oluşuyordu.

c) Görülen üçüncü varyasyon şeklinde n. musculocutaneus yoktu. Bu sinirin innerve ettiği kaslara n. medianus'tan dalların (rami musculares) geldiği; n. musculocutaneus'un devamı olan n. cutaneus antebrachii lateralis'in de n. medianus'tan ayrılan bir dal olduğu saptandı (Res.: 3).



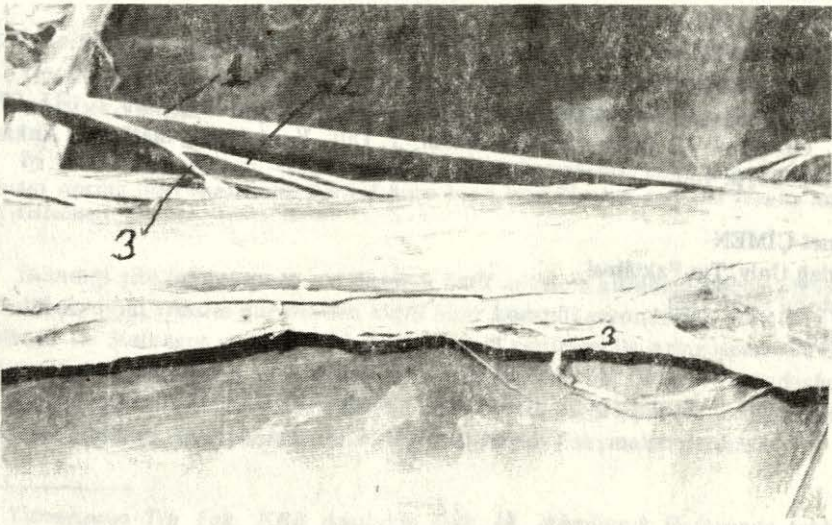
Resim: 1

1- Fasciculus lateralis, 2- Radix medialis, 3- N. ulnaris, 4- Radix lateralis'ten n. medianus'a gelen kalın dal, 5- N. musculocutaneus'tan n. medianus'a gelen dal, 6- N. medianus



Resim: 2

1- Fasciculus lateralis, 2- Radix medialis, 3- Radix lateralis, 4- N. medianus,
5- N. musculocutaneus



Resim: 3

1- N. medianus, 2- N. medianus'un n. musculocutaneus yerine m. biceps brachii ve
m. brachialis'e verdiği dallar (rami musculares), 3- N. cutaneus antebrachii lateralis

TARTIŞMA

N. medianus'u oluşturan köklerden radix lateralis fasciculus lateralis'in en kalın dalıdır. A. axillaris'in ön dış yanında aşağıya doğru iner. Radix medialis a. axillaris'i önden çaprazlayarak radix lateralis ile birleşir². N. musculocutaneus radix lateralis'in bir bölümünü veya tamamını oluşturabilir³. Çünkü her ikisi de medulla spinalis'in aynı spinal segmentlerinden (C₅, 6, 7) köken alan spinal sinirlerin ön dallarından gelen liflerden oluşmuştur. Radix lateralis'in ince olduğu durumlarda n. musculocutaneus n. medianus'a bağlayıcı bir dal gönderebilir^{1,4}. Bulgularımız arasında daha farklı bir durumu belirledik. N. medianus hem n. musculocutaneus'tan, hem de radix lateralis'ten ikinci kez kalın bir dal alıyordu. Bu durum n. medianus'a ait kimi liflerin bir süre aynı spinal segmentlerden gelen liflerden oluşan n. musculocutaneus içinde yer aldıktan sonra, n. musculocutaneus'tan ayrılıp n. medianus'a katılmaları şeklinde açıklanabilir. Bazen n. musculocutaneus bulunmayabilir. Bu durumda n. medianus bu sinirin görevini yüklenir^{4,5}. Böyle varyasyon durumunda n. cutaneus antebrachii lateralis'in n. medianus'un bir dalı olabileceği görüldü.

Sonuç olarak, n. medianus'un oluşumunda görülen varyasyonlar ile n. musculocutaneus arasında sıkı bir ilişki vardır. N. medianus bazen fasikilusların veya siniri oluşturan köklerin çok uzun olması nedeniyle normalden çok daha aşağıda oluşabilir.

KAYNAKLAR

1. WILLIAMS, P.L., WARWICK, R. (ed.): Gray's Anatomy. 36 th Edition, Churchill Livingstone, Edinburgh, 1980, p. 1097, 1098.
2. HOLLINSHEAD, W.H.: Textbook of Anatomy. 2nd Edition, Hoeber, New York, 1967, p. 189.
3. GARDNER, E., GRAY, D.J., O'RAHILLY, R.: Anatomy. 4th Edition, W.B. Saunders Co., Philadelphia, 1975, p. 114.
4. KURAN, O.: Sistematik Anatomi. Filiz Kitabevi, İstanbul, 1983, p. 675, 678.
5. ODAR, İ.V.: Anatomi Ders Kitabı, 1. Cilt, Yeni Desen Matbaası, Ankara, 1984, p. 450.

Ahmet ÇİMEN
Uludağ Üniv. Tıp Fakültesi
Anatomi Bilim Dalı
BURSA