

KAMUOYU ARAŞTIRMALARININ ETKİNLİĞİ VE TÜRKİYE

Fatma ACAR*

GİRİŞ

Gün geçmiyor ki, basın-yayın organlarında herhangi bir konu ile ilgili bir kamuoyu araştırması yayınlanmasın. Yaşantımızla böylesine içiçe, bize böylesine aşina bu araştırmalar niçin ve nasıl yapılır? Etkileri nelerdir? Son dönemde bu işin 900'lü telefonlarla bile yapılmaya kalkışılması "Kamuoyu araştırması yapmak bu kadar basit midir?" sorusunu akla getirmektedir.

27 Mart 1994 yerel seçimlerinin yapılacağı önümüzdeki günlerde kamuoyu araştırmaları yine gündeme gelecektir. Gazeteler bu konuda tahmin yapmaya başladılar bile. Hangi kamuoyu araştırmasının daha başarılı olacağını zaman gösterecektir. Ancak geçmişte yapılmış araştırma sonuçlarının başarısı gelecekte yapılacak araştırmalar konusunda ipuçları verebilir. Bir başka deyişle, kamuoyu araştırmalarına ne ölçüde güvenilmesi gerektiği konusunda bizi aydınlatabilir.

Bu düşünceden hareketle çalışmamızda kamuoyu araştırmalarının önemi, etkinliği ve etkileri üzerinde durulurken 1991 genel seçimlerinde elde edilen sonuçların tutarlılığı gözden geçirilmeye çalışılacaktır. Bu sonuçlar bize bu araştırmaların sınırları ve gücü konusunda fikir verebilecektir.

* Araş. Gör. Dr.; Uludağ Üniv. İktisadi ve İdari Bilimler Fakültesi

1. KAMUOYU

Kamuoyu; herhangi bir konu ya da durumla ilgili halk kesitinin, o konu ve duruma ilişkin görüşüdür. Kamuoyunu oluşturan topluluğun ilgisi konu ve zaman faktörlerinin etkisi altındadır. Konu ya da zaman değiştiğinde kamunun düşüncesi de değişmektedir. Bu nedenle kamuların, hacim ve bileşimleri ilgilenilen konuya göre değişen geçici birlikelikler olduğu söylenebilir. Kamuoyunun oluşmasında basın-yayın organlarının yanısıra, kişiler arasındaki fikir alışverişi de etkili olmaktadır. Hatta çoğu kez kamuoyu bir toplu tartışmanın, yapı kazanmamış bir etkileşimin ürünü olarak ortaya çıkabilmektedir¹.

Kamuoyu, bireylerin belli konulara ilişkin düşünce ve davranışlarının karmaşık bütünlüğüdür. Kişisel düşünce ve davranışlardaki ortaklığa konsensüs denir. Kamuoyu bu ortaklığın bir ürünü ve toplumun, yönetenlere karşı resmi olmayan bir yaptırım gücüdür. Bu kurumlaşmış bir güç olmamakla birlikte, demokratik bir ülkede etkin bir kamuoyu yöneticiler aracılığı ile yasalara yansıtılabilir.

Seçimler kamunun en önemli yaptırım gücüdür. Ancak, tek başına yetersizdir. Baskı grupları, yerel çalışma örgütleri, protesto grupları ve yansız kamuoyu araştırmaları kamunun gücünü pekiştiren diğer etkenlerdir². Özellikle demokratik ülkelerde kamuoyu araştırmalarının hükümetlerin uygulamalarını etkileme gücüne sahip olduğu görülmektedir.

2. KAMUOYU ARAŞTIRMALARININ ÖNEMİ

Kamuoyunu oluşturan topluluğun hacim ve bileşiminin, ilgilenilen konuya göre değiştiğinden söz etmiştik. Her kamuoyunun bir muhatabı vardır. Bu muhatap, karşısındaki kamuoyunun yönünü belirlemek, kimin neyi, niçin istediğini ortaya koymak amacıyla kamuoyu araştırmalarına başvurmak zorundadır.

Demokratik toplumlarda daha fazla olmak üzere, her toplumda hükümetler halkın çeşitli konulardaki görüşlerini almak isterler. Bu hem yönetimdeki etkinliğin hem de yönetime olan desteğin büyüklüğünü ölçen etkin bir yoldur. Bunun yanısıra siyasal örgütler, alıcıyı tanımak isteyen şirketler, hizmetlerin etkinliğini ölçmek isteyen yerel yönetimler, okuyucu ve izleyici eğilimlerini saptamayı amaçlayan gazete ve televizyon şirketleri de kamuoyu araştırması yaptırmak isteyebilirler³.

1 Ergil (1984, s. 64-65).

2 Ergil (s. 66).

3 Ergil (s. 71).

3. KAMUOYU ARAŞTIRMALARININ ETKİNLİĞİ BELİRLEYEN FAKTÖRLER

Bir kamuoyu araştırması şu üç aşamada gerçekleşmektedir⁴:

- A) Örneklem oluşturma
- B) Örneklem soru sorulması
- C) Araştırmanın sonuçlarından yararlanma

Yapılacak araştırmaların sağlıklı sonuç verebilmesi bu aşamalarda uyulması zorunlu koşulların yerine getirilmesine bağlı olmaktadır.

A) Örneklem Oluşturma

Kamuoyu araştırmalarında kullanılan bilgi toplama tekniği genellikle örneklemedir. İçinden bilgi alınan anakütleye "örneklenen anakütle", hakkında bilgi toplanmak istenen anakütleyle ise "hedef anakütle" denir. Tahmin yapabilmek için bu anaküteller aynı olması gerekmektedir. Anaküteller farklı ise hedef anakütle ile ilgili genel yargılara varmak mümkün olmaz. Bunun yanı sıra örneklemeden beklenen yararın sağlanabilmesi için örnekleme yönteminin tüm birimlerin bütün özelliklerini kapsamaması gerekir⁵.

Örneklemeğe başvurulurken şu iki genel önşartın yerine getirilmesi gerekmektedir:

a. Örneklem Temsil Yeteneği Taşımalıdır: Bir örneklemin anakütleyi yeterince temsil edebilmesi için, seçildiği anakütlenin özelliklerini herhangi bir taraflılık yaratmadan yansıtabilmesi gerekir. Bunun için anakütlenin sınırlandırılması ve birimlerin dikkatli bir biçimde tanımlanması gerekmektedir. Bunların yapılabilmesi ise, araştırmanın amacının çok iyi belirlenmesini gerekli kılar.

b. Örneklem Yeterli Olmalıdır: Bir araştırmada soru sorulacak kişilerin sayısının yeterli olduğunu söyleyebilmek anakütleden alınacak aynı hacimdeki bütün örneklemelerin aynı özellikleri vereceğine duyulan güvenle doğru orantılıdır⁶.

Kamuoyu araştırmalarının istenilen sonucu sağlayabilmesi ve doğru sonuç verebilmesi için anakütle ile ilgili ayrıntılı bilgi sahibi olunması ve anakütlenin yapısına uygun örnekleme tekniğinin seçilmesi gerekir. Burada sözü edilen örnekleme tekniği, olasılık ilkelerinin geçerli olduğu tekniklerden araştırmanın amacı ve anakütlenin yapısına uygun olan herhangi biridir⁷.

4 Duverger (1973, s. 169).

5 Serper-Aytaç (1988, s. 5).

6 Serper-Gürsakal (1989, s. 109).

7 Örnekleme teknikleri ile ilgili ayrıntılı bilgi için bkz. Serper-Aytaç, 1989.

Ancak, bu teknikler daha fazla zaman gerektirdiği için kamuoyu araştırmalarında zaman zaman kota örneklemlerinin oluşturulduğu görülmektedir. Ancak kota yönteminde, kişilerin seçiminde olasılık kuralları işlemediği için birimlerin örnekleme girme şansları eşit olmamakta ve dolayısıyla örneklem temsil yeteneği taşımamaktadır.

Olasılık ilkeleri çerçevesinde bu araştırmalar için genellikle en uygun teknik tabakalı örneklemedir. Tabakalı örnekleme sayesinde içinden örneklem seçilecek anakütlenin araştırılan konuya etkisi olduğu belirlenen bütün birimlerinin, anakütle içindeki oranlarına göre örnekleme girmesi sağlanmış olur⁸.

B) Örnekleme Soru Sorulması

Etkin bir kamuoyu araştırması için sorulacak soruların önemi kuşkusuz çok büyüktür. Araştırmanın sonucu soruların sırası, sayısı ve dile getiriliş biçiminden önemli ölçüde etkilenir.

a. Soruların Sırası: Araştırmada sorulacak soruların bireyleri ürkütmemesi ve araştırmaya karşı savunma durumuna sokmaması gerekir. Bu durum, soruların düzenlenmesinde kaçınılması gereken en büyük tehlikelerden biridir. Çünkü, birbirine zarar veren soruların ardarda sorulması araştırmanın yanlış sonuçlanmasına yol açabilecektir. Bu şekildeki tehlikeli soruların diğer sorular arasına serpiştirilmesi sorunu ortadan kaldıracaktır. Soruların birbirine zarar vermemesi amacıyla genel sorulardan başlanıp özel sorulara sonlarda yer verilmesi araştırmanın sıhhatini arttıracaktır.

Ancak bireylerin kanaatlerinin mantıksal bir yapı kazanmadığı durumlarda bu yol her zaman tutarlı sonuç veremeyebilir. Soru kağıtlarını hazırlarken karşılaşılan en önemli sorunlardan biri de kişileri endişelendiren kritik soruların hazırlanması konusudur. Bu tür sorular cevapsız kalabileceği gibi, daha sonraki soruların yanlış cevaplandırılması gibi bir tehlike de ortaya çıkabilir. Bunu önlemek için çoğu kez konuyla doğrudan ilgisi olmayan sorular başa konur. Kişilere karşı gerekli güven sağlandıktan sonra kritik sorular sorulur.

b. Soruların Sayısı: Soruşturmaya katılan kişileri fazla yorup bıktırmamak için soru sayısının iyi belirlenmesi gerekmektedir. Aksi halde son sorular cevaplandırılmayabilir veya gelişigüzel cevap verilebilir. Kapsamlı kamuoyu araştırmalarında en uygun soru sayısı 30 civarındadır. Eğer sorular kolaysa bu sayı yukarıya taşınabilir. Bunun yanı sıra sorular aynı konu ile ilgili ise yine sayının fazla olması çok fazla sakınca yaratmayabilir. Aslında doğru olan her konuyla ilgili tek soru sorulmasıdır. Ancak zaman zaman aynı konuda sorulan birden fazla soru kontrol olanağı yaratmakta ve sorulara cevap veren kişinin yanlışlarını düzeltme fırsatı vermektedir⁹.

8 Payashoğlu (1976, s. 218).

9 Duverger (s. 201).

c. Soruların Dile Getirilmesi: Araştırmanın güvenilirliği soruları gereğince dile getirilmesine de bağlı olmaktadır. Soruların gereğince dile getirilmesini engelleyen durumlar "yetersizlik" ve "yanlış anlaşılma"dır. Eksik, çok anlamlı ve belirsiz sorular doğru cevap alınması mümkün olmayan sorulardır. Bu tür soruların varlığı araştırma sonucunu olumsuz etkileyecektir.

Sorunun "yanlış anlaşılması" da bir dile getirememe sorunudur ve bunun da çeşitli nedenleri vardır. Bu nedenler şöyle sıralanabilir:

- Genel kullanıma sahip bir dil oluşturamama,
- Deyimlerin alışılmadık dışında kullanımı,
- Sorunun uygun düzenlenememesi ve
- Birden fazla konunun aynı soru içinde ele alınması.

Yukarıda sayılan bütün bu nedenler cevapların eksik ve yanlış olmasına yolaçacaktır. Sorular dile getirilirken doğal, gündelik ve ortalama bir dil kullanılması yanlış anlaşılmaları ortadan kaldıracaktır¹⁰.

c. Araştırmanın Sonuçlarından Yararlanma

Kamuoyu araştırmalarının sonuçlarından yararlanma iki açıdan önem taşımaktadır. Bunlar sonuçların değeri ve yayım kurallarıdır.

a. Sonuçların Değeri:

Kamuoyu araştırmalarının sonuçlarını etkileyen bazı hatalar vardır. Bunlar "rassal hatalar" ve "sistemik hatalar" olmak üzere iki biçimde ortaya çıkar. Rassal hatalar birbirlerini yok edebilirler ve örneklem hacmi büyüdüğünde "Büyük Sayılar Kanunu" gereği küçülürler. Ancak örneklem istatistiğinin anakütle parametresinden tek yönde sapma göstermesiyle ortaya çıkan sistemik hatalara birimler rassal olarak çekildiklerinde rastlanmaması gerekirse de, bu hatalar¹¹:

- Örneklemin seçiminde yararlanılan teknikten,
- Örneklem istatistiğinden hareketle anakütle parametresi tahmin edilirken kullanılan teknikten,
- Örneklem birimi ile gözlem biriminin farklı olmasından,
- Anakütle iyi tanımlanamadığı için çerçevenin eksik olmasından veya aynı birimin birkaç defa kaydedilmiş bulunmasından,
- Yanlış anlamaya yol açan soruların varlığından ve
- Örnekleme dahil olan birimlerin bir kısmı hakkında bilgi sağlanamamasından dolayı ortaya çıkabilmektedirler.

Kamuoyu araştırmalarında sonuçların başarısız olması yukarıda sayılan nedenlere bağlı olmaktadır. Bu araştırmaların başarısı ise yapılan tahminlerin doğruluğu ile orantılıdır. Özellikle seçim tahminleri bu konuda önemli bir yer tutmaktadır. Zaman zaman seçim sonuçları ile ilgili tahminlerde

10 Serper - Gürsakal (s. 119).

11 Serper-Aytaç (s. 12-13).

başarısız sonuçlar elde edilmektedir. Ancak bu başarısızlık çok da önemli değildir. Sonuçlar yine de bu konuda bir fikir oluşmasını sağlamaktadır.

b. Yayın Kuralları:

Yayın kuralları ile ilgili "yayın ilkeleri" ve "yayın biçimi" olmak üzere iki farklı görünüm vardır¹²:

- Yayın İlkeleri: Demokratik ülkelerde hükümetler, kamuoyunun durumunu belirlemek ve halkın neler düşündüğünü öğrenmek isterler. Bu nedenle de yöneticiler zaman zaman kamuoyu araştırmaları yaptırırlar.

Ancak bazen bu araştırma sonuçlarını yayınlamazlar. Çünkü zor duruma düşmek istemezler. Ancak yayımlanmasa da bu sonuçları dikkate almak, kamuoyunun isteklerini gözönünde bulundurmaya zorunludur.

Özel kuruluşlarca yapılan araştırmaların görünümü ise farklıdır. Eğer yapılan araştırmalar toplumun tüm kesimlerini ilgilendiren bir konuda ise sonuçların geciktirilmeksizin yayınlanması gerekmektedir.

- Yayın Biçimi: Araştırma sonuçlarının zamanında yayınlanması kadar önemli bir başka konu ise, kötü yapılmış araştırmaların ya da maksatlı ve saptırılmış sonuçların yayınlanmasıdır. Böyle bir durumda kamuoyunun yanlış etkilenmesi söz konusu olur ki, bu tehlikeli bir durumdur. Aslında kamuoyu araştırmalarının yeterince ciddiye alınmamasının en önemli nedenlerinden biri de, bu tür yanlış ve maksatlı sonuçların yarattığı olumsuz etkidir.

Ülkemizde de zaman zaman bu tür araştırma sonuçları ile karşılaşılabilir. Nedense siyasal partiler yaptırdıkları araştırmalarda 1. parti, televizyon şirketleri ise en çok izlenen kanal olmaktadır. Kuşkusuz bu tür araştırmalar da yukarıda sözü edilen tehlikeleri taşımaktadır.

4. KAMUOYU ARAŞTIRMALARININ ETKİLERİ

Kamuoyu araştırmalarının çeşitli kesimler üzerinde değişik etkileri görülmektedir. Sonuçların ilk etkisi kamunun kendi üzerinde olmaktadır. Araştırmalar sayesinde kamu kendini tanıma olanağı bulmaktadır.

Kamuoyu araştırmalarının sonuçları kamu ve yöneticiler üzerinde dolaysız etkilerde bulunmaktadır. Çünkü, kamuoyu durumu değiştirme eğilimi de taşır. Bu bağlamda, kamuoyu araştırmalarının "çoğunluk etkisi"nden sözedilebilir. Kamuoyu araştırmalarının sonuçları genellikle, çoğunluğun gücünü artırma eğilimi taşımaktadır. Bu eğilim, kişilerin farklı görünmekten çekinmelerinden kaynaklanmakta ve çoğunluğun görüşlerini "hakem" sayan demokratik doktrinler de bunu teşvik etmektedir. Ancak, tam tersi olan totaliter ya da faşist doktrinlerde ise, bu çoğunlukla aynı görüşü paylaşma

12 Duverger (s. 240-244).

eğiliminin çok daha fazla pekiştirildiği görülmektedir. Ancak bu etkinin gücü çoğunluğun gücü ile doğru orantılıdır. Eğer azınlıkla çoğunluk arasındaki fark çok fazla değilse kamuoyu araştırmalarının etkisi tersine dönerek çoğunluğun gücünü azaltabilir. Bu etki daha çok seçim araştırmalarında görülür.

Demokratik ülkelerde yapılan etkin kamuoyu araştırmaları, yönetenleri etkileyecek gücü sahip olmaktadır. Bu etki parlamentonun kamuoyu ile uyum içinde bulunma zorunluluğu hissetmesinden kaynaklanmaktadır. Bu, demokratik bir yönetim için doğal bir eğilimdir. Araştırmaların etkinliği arttıkça yöneticilerin bunların sonuçlarıyla uyum içinde bulunma eğilimleri de artmaktadır.

Kamuoyu araştırmaları bazan en temel konular ve gerçekler hakkında bile kamunun ne kadar bilgisiz olduğunu, toplumun en önemli sorunlarda bile kesin bir düşünceye sahip olmadığını ortaya koyarak önemli konulardaki ilgisizlikleri ve bilgisizlikleri gidermek için neler yapılması gerektiğini de anlatmaktadırlar¹³.

5. ÜLKEMİZDE KAMUOYU ARAŞTIRMALARININ GÖRÜNÜMÜ

Ülkemizde de çok çeşitli konularda kamuoyu araştırmaları yapılmaktadır. Bunlar arasında en kapsamlı, en önemli ve en çok dikkat çekeni ise kuşkusuz seçim sonuçlarının tahminine yönelik olarak yapılan çalışmalardır¹⁴. Ancak bu çalışmaların gelişmiş ülkelerdeki araştırmalar kadar başarılı olmadıkları görülmektedir. Bunun çeşitli nedenleri vardır. Bu nedenler şu biçimde sıralanabilir:

- Başarılı bir örneklem seçmek için içinden örneklem seçilecek anakütle ile ilgili bilgi sahibi olmak gerekmektedir. Oysa bu konuda yararlanılacak sosyo-ekonomik ve demografik veriler yetersizdir. İçinden örneklem çekilecek anakütle ile ilgili çerçevenin belirlenmesi konusunda bile sorunlar çıkmaktadır.

- Çok partili sisteme geçildiği günden beri birçok parti kurulmuş ve bunlardan büyük bir bölümü kapatılmıştır. Özellikle askeri darbelerden sonra meydana gelen siyasal gelişmeler doğrultusunda hangi partinin kapandığı, hangisinin tekrar faaliyete geçtiği veya hangi yeni partilerin kurulduğu konusunda sık sık yeni gelişmeler ortaya çıktığı için seçmen davranışları ile ilgili bir "arşiv" oluşturulması olanaksız hale gelmiştir.

- Bütün gelişmiş ülkelerde, sosyal statüsü ve ekonomik durumu ne olursa olsun seçmenler siyasal tercihlerini açıklamakta bir sakınca görmezler. Ülkemizde ise siyasal tercih belirtmek konusunda bir çekingenlik vardır.

13 Duverger (s. 236-240).

14 Serper - Gürsakal (s. 111).

- Gelişmiş ülkelerde kamuoyu araştırmalarının nasıl yapılacağı konusunda çok fazla bilimsel çalışma yapılmıştır ve araştırmalarda bu çalışmalardan geniş ölçüde yararlanılmaktadır. Bilimsel teknikler kullanmanın araştırmannın sıhhatini arttıracığını belirtmeye bile gerek yoktur.

- Seçim tahminleri ile ilgili çalışmalar kırsal kesimlerde seçim tarihinden çok önce sona ermektedir. Bu nedenle, bu araştırmalar seçim sonuçlarını önemli ölçüde etkileyen kararsızların yönelimini ölçmekten uzak kalmaktadır. Çünkü kamuoyu araştırmalarında önemli bir orana sahip kararsızların fikirleri seçime birkaç gün kala netleşmektedir.

6. 20 EKİM 1991 SEÇİMLERİ İLE İLGİLİ KAMUOYU ARAŞTIRMA SONUÇLARININ İRDELENMESİ

Ülkemizde yapılan en önemli ve en dikkat çekici kamuoyu araştırmaları seçimlerin tahmin edilmesi amacıyla yöneliktir. Bu araştırmalar zaman zaman başarısız sonuçlar vermekle birlikte, yine de ilgi çekici ve kamuoyunu etkileyici olmaktadır. Tablo 1'de 20 Ekim 1991 genel seçim sonuçlarının tahminleri ve ortaya çıkan yanılgılar yer almaktadır.

Tablo: 1
20 Ekim 1991 Genel Seçimleri ile İlgili Kamuoyu Araştırma Sonuçları¹⁵ ve Ortaya Çıkan Yanılgılar (%)

Partiler	DYP	ANAP	SHP	RP	DSP	SP	Yanılgılar Mutlak Toplamı
SEÇİM SONUÇLARI	27.00	24.00	20.80	16.90	10.80	0.50	
Tercüman (SONAR)	28.20 (1.20)	19.00 (- 5.00)	23.20 (2.40)	15.60 (- 1.30)	13.50 (2.52)	0.50 (0.00)	12.42
Hürriyet (ZET)	26.70 (0.30)	20.60 (- 3.40)	25.00 (4.20)	12.80 (- 4.10)	12.30 (1.50)	2.60 (2.10)	15.60
Sabah (GALLUP)	27.90 (0.90)	23.20 (- 0.80)	22.30 (1.50)	14.10 (- 2.80)	11.20 (0.40)	1.30 (0.80)	7.20
Milliyet (KONDA)	27.40 (0.40)	23.40 (- 0.60)	26.30 (5.50)	11.70 (- 5.20)	10.60 (- 0.20)	0.60 (0.10)	12.00
Yanılgılar Mutlak Toplamı	3.30	10.36	17.89	17.35	4.92	4.10	57.92

15 Milliyet (Ekim, 1991).

A. Sonuçların Partiler Açısından İrdelenmesi

20 Ekim genel seçimleri ile ilgili olarak yapılan tahminlerin sonucuna bakıldığında en başarısız tahminin SHP'nin oy oranına ilişkin olduğu görülmektedir. Ayrıca SHP ile ilgili bütün tahmin hataları yukarıya doğru sapmalı olarak gerçekleşmiştir. Bu sıralamanın da yanlış tahminine yol açmıştır. Diğer partilerle ilgili bütün sıralamalar doğru tahmin edilirken, tüm araştırmalarda 2. parti olarak tahmin edilen SHP 3. parti olurken, 3. parti olacağı tahmin edilen ANAP ise seçim sonucunda ikinci parti olmuştur.

Tahmin hataları bakımından yapılacak sıralamada 2. parti RP olmuştur. Bütün araştırmalar da RP nin sonucu aşağıya sapmalı olarak tahmin edilmiştir.

Yapılan sıralamada 3. büyük tahmin hatası ANAP ile ilgili olarak ortaya çıkmıştır. RP'de olduğu gibi, bütün araştırmalarda ANAP da aşağıya sapmalı olarak tahmin edilmiştir. Bu sıralamada DSP 4. parti olurken, SP 5. parti olarak görülmektedir. Enaz hatayla tahmin edilen parti ise DYP olmuştur.

Partilerin oy oranlarının tahmininde ortaya çıkan yanlışlar Şekil 1 incelendiğinde de açıkça görülmektedir. Partilerle ilgili tahmin yanlışlarının büyüklüğünü şekilde de görebilmek mümkündür.

B. Kamuoyu Araştırmaların Partilerin Oy Oranlarını Tahmin Başarıları

Tercüman Gazetesi SP'nin oy oranını hatasız tahmin ederken en büyük hata oranı DSP'nin tahmininde ortaya çıkmaktadır. Tercüman'ın % 12.42'lik mutlak toplam yanlışla tahmin başarısı sıralamasında 3. durumdadır.

Hürriyet Gazetesi % 0.3'lük bir sapmayla en iyi tahminini DYP için yapmıştır. En büyük sapmaya sahip parti tahmini ise SHP'ye ilişkin olarak ortaya çıkmıştır. Bunun yanı sıra, Hürriyet'in araştırması en başarısız olarak görülmektedir.

Sabah Gazetesi'nin enaz hatalı tahmini, en büyük hata payıyla tahmin edilen SHP'ye ilişkindir. Sabah SHP'nin oy oranını, % 1.5 yukarıya sapmalı olarak tahmin etmiştir. En büyük hatayı RP'nin oy oranı tahmininde yapmıştır. Sabah Gazetesi en düşük yanlışla en başarılı araştırmayı yapmış görülmektedir.

Milliyet DSP'nin oy oranını % 0.2 hatayla en başarılı olarak tahmin ederken SHP ve RP'nin tahminlerinde çok başarısız olmuştur. Milliyet ise tahmin başarısı bakımından 3. sırada yer almaktadır.

Partilerin tahmin edilen oy oranları ile gerçekleşen oy oranları arasındaki fark ve araştırma kuruluşlarının başarısı Şekil 2'de açıkça görülmektedir.

C. Milletvekillerinin Partilere Dağılımı ile Tahminin Başarısı

Milletvekillerinin Partilere Dağılımı¹⁶

	Seçim Sonuçları	Tahmin
DYP	179	163
ANAP	116	87
SHP	87	145
RP	61	38
DSP	7	16
SP	0	1

Yukarıda Hürriyet'in milletvekillerinin partilere dağılımı konusunda yaptığı tahmin ile seçim sonucu oluşan durum görülmektedir. Hürriyet'in milletvekili sayıları ile ilgili olarak yaptığı bu tahminin sonuçlarla uygun olmayan başarısız bir tahmin olduğu görülmektedir. Çünkü, % 5 anlamlılık düzeyinde elde edilen ki-kare değeri 54.42 olarak bulunmuştur. Bu, 11.07 olan ki-kare tablo değerinden çok büyük bir sayıdır.

7. SONUÇ

Kamuoyu araştırmalarının yönetenleri etkileme, kamunun kendini tanıyabilmesi ve seçimler açısından çoğunluk etkisi yaratma gibi birçok konuda önemli katkıları vardır. Ancak kamuoyu araştırmalarının etki sağlayabilmesi için onların bilimsel teknikler gözönünde bulundurularak dikkatli bir biçimde yapılması ve tarafsız bir şekilde yayınlanması gerekmektedir. Çünkü gelişigüzel yapılmış ya da sonuçları saptırılmış bir araştırma kamuoyunu yanıltma tehlikesi taşıyabilecektir.

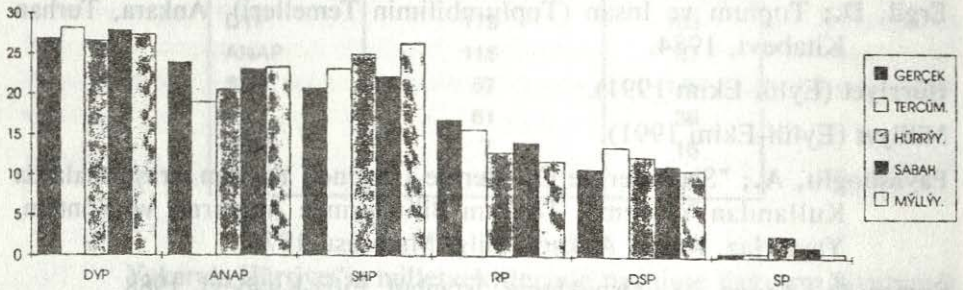
Ülkemizde yapılan kamuoyu araştırmaları zaman zaman başarısız olmakla birlikte yine de kamunun dikkatini belli konulara çekme, konuyla ilgili bir fikir oluşturma konusunda önemli bir güce sahiptir. Üstelik sosyo-ekonomik gelişmelere ve bilimsel yaklaşımlara verilen öneme paralel olarak kamuoyu araştırmalarında daha tutarlı sonuçlar elde edilebilecektir.

16 Hürriyet (Ekim, 1991).

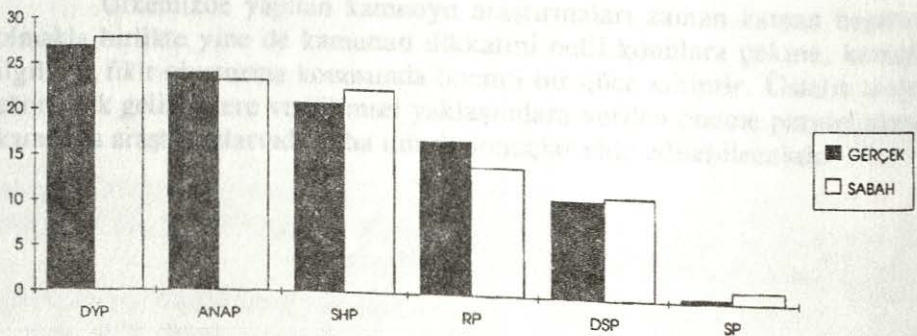
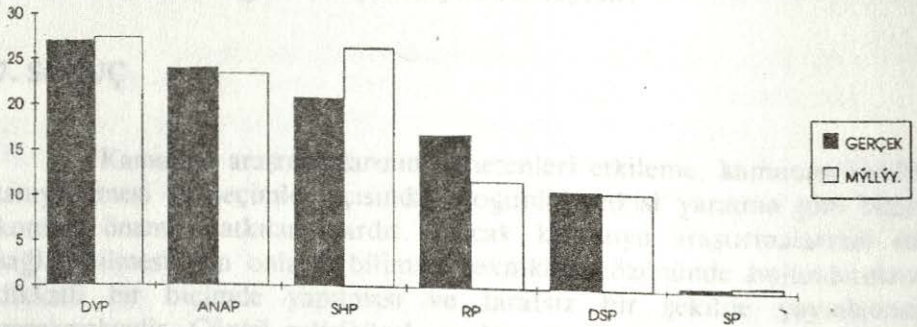
KAYNAKLAR

- Duverger, M.;** Sosyal Bilimlere Giriş, Çev. Ünsal Oskay, 1. Baskı, Ankara, Bilgi Basımevi, 1973.
- Ergil, D.;** Toplum ve İnsan (Toplumbilimin Temelleri), Ankara, Turhan Kitabevi, 1984.
- Hürriyet** (Eylül-Ekim 1991).
- Milliyet** (Eylül-Ekim 1991).
- Payashoğlu, A.;** "Seçimler ve Oy Verme Üzerinde Yapılan Araştırmalarda Kullanılan Yöntem". Toplum Bilimlerinde Araştırma ve Yöntem, Yay. Haz. Keleş, Ankara, Bilgi Matbaası, 1976.
- Serper, Ö., Aytaç, M.;** Örneklem, İstanbul, Filiz Kitabevi, 1988.
- Serper, Ö., Gürsakal, N.;** Araştırma Yöntemleri, İstanbul, Filiz Kitabevi, 1989.

EK: ŞEKİLLER



Şekil: 1 - Oyların Partilere Dağılımı



Şekil: 2 - Kamuoyu Araştırma Sonuçlarının Başarısı

