

GELİŞMEKTE OLAN ÜLKELERDE KENT VE EKONOMİK MEKANDA DIŞ YATIRIMLAR

Derya ALTUNBAŞ*

I. GİRİŞ

Ekonomik yönden gelişme düzeylerinin kentsel yerleşme dağılımlarının biçimlenmesinde belirleyici bir role sahip olduğu görülmektedir. Ekonomik yönden gelişmiş olan ülkelerde kentsel büyüklüklerin "kademe büyüklük" olarak sıralanması söz konusu iken, gelişmekte olan ülkelere çevresindeki yerleşmeleri etkisi altında tutarak diğer yerleşmelerin gelişmelerinin azalmasına neden olan "tek hakim şehir" yapısı görülmektedir. Tek hakim şehir yapısı kendi iç dinamiği ile gelişmekten çok ticaretle beslenen bir yapıdır. Bu yapıda sanayileşme ve ticaret, çevre yerleşmelerden gelen kaynaklarla beslenmektedir. Ayrıca bu yapının yirminci yüzyılın ortalarında ekonomik yönden gelişmiş ülkelerin gelişmekte olan ülkelere yaptıkları ileri teknolojiyi yatırımlarla değişme sürecine girdiği gözlenebilmektedir. Bugün gelişmekte olan ülkelerdeki tek hakim şehir yapısı bir tek kentin ekonomik üstünlüğü yerine metropoliten kentlerle çevresinin karşılıklı etkileşim halinde olduğu bir metropoliten alan görünümüne dönüşmüştür.

Bu konuda ilk çalışmaları Bryan J.L. Berry 1960 yılında yaparak ülkelerin ekonomik yönden gelişmelerinin kentleşme yapıları ile ilişkilerini araştırmıştır.

* Araş. Gör.; Uludağ Üniversitesi İ.İ.B.F. Kamu Yönetimi Kentleşme ve Çevre Sorunları Anabilim Dalı.

II. GELİŞMEKTE OLAN ÜLKELERDE METROPOLİTEN KENT OLUŞUMU

Berry'nin araştırmasında ekonomik gelişmenin kentsel sistemleri hangi oranda etkilemekte olduğu konusunda 95 ülke dört temel kategoride farklılaştırılmaktadır. Bu kategoriler teknolojik ölçek, demografik ölçek, dışsal ilişkiler fakat düşük ulusal gelir ve çok geniş toprak alanına sahip ülkeler şeklinde sıralanmaktadır. Teknolojik ve demografik ölçekler ülkelerin ekonomik gelişmeleri üzerindeki en önemli etkenler olarak kabul edilmelidir¹.

Berry ülkelerin ekonomik yönden gelişmişliklerinin detaylı bir şekilde analizini yaparak kentsel büyüklük dağılımları ve ekonomik gelişme yapıları konusunda dünya üzerindeki ülkeler bazında incelemelerde bulunmaktadır. Berry'nin bakış açısında kentler sistemleri kentlerin işlevsel özellikleri yerine ülkelerin ekonomik kalkınmaları ve kentlerin büyüklüklerinin dağılımı ile ilişki kurularak tanımlanmaktadır. Berry öncelikle gelişmiş ve gelişmekte olan ülkelerin kentsel büyüklük dağılımlarını açıklamak ve kentleşme yapılarını karşılaştırmak amacı ile bir ekonomik gelişme atlası oluşturmuştur. Berry, ekonomik ve sosyal yaşantının ayrıca ekonomik gelişme seviyesinin düşüklüğünün ülkelerin kentsel büyüklük dağılımlarını etkilediği görüşünden hareket etmektedir. Kentleşme ile ekonomik gelişmenin çok güçlü bir ilişkiye sahip olduğunu kabul etmesine karşın kentleşme derecesinin kentsel kademelenme yapısının oluşumunda belirleyici özelliğini dikkate almadığı sonucuna varılmaktadır. Bu bakış açısından hareketle, Berry'nin kentlerin işlevsel özelliklerinin yerine, ülke ve ülkeler bazında bir kentsel gelişme yaklaşımını benimsemiş olduğu gözlenmektedir.

Ülkeler bazında kentsel büyüklük dağılımlarının iki farklı biçimde bulunması, kentsel büyüklük dağılımları ve ekonomik gelişme seviyesi arasındaki ilişkinin aranmasında temel etken olarak görülmektedir. İlişkinin aranmasında temel etken olarak görülmektedir. Ekonomik yönden gelişmiş ve gelişmekte olan ülkelerin kentsel büyüklük dağılımları sırasıyla, kademe büyüklük ve tek hakim şehir karakteri ve metropolitenleşmeye geçiş süreci, üzerinde tartışılan bir olgu olarak belirlenmektedir.

Gelişmekte olan ülkelerin metropoliten merkezlerindeki hızlı büyüme hakkında iki farklı görüş bulunmaktadır. Bir görüş, gelişmekte olan ülkelerin kentsel büyüme sürecini olumlu olarak algılaması gerektiği yönündedir. Bu görüştekilere göre, nüfus kırsal alanlardaki tarımsal uğraşlardan kentlerdeki daha üretken olan imalat ve hizmet alanlarına taşınmaktadır. Diğer bir görüş, ge-

1 Berry (1975; 150).

lişmenin olduğu seviyedeki yığılma ve ölçek ekonomilerinin daha fazla büyüme söz konusu olduğunda maliyetler yaratabileceğini ve bu maliyetlerin faydalarını aşabileceğini savunmaktadır². Metropolitan alandaki gelişmenin savunulduğu görüş için kentsel yaşamın sosyal süreçler üzerinde ve toplumun siyasal davranışları üzerinde modernleştirme etkilerine sahip olduğu kabul edilmesi güç olmayan bir gerçektir. Bunun dışında, kentsel alanların genişlemesi ekonomik faydalar yaratmakta ve büyük şehirlerde mal ve hizmetlerin yığılması ve ölçek ekonomilerinin meydana gelmesi ile üretim etkinliği söz konusu olabilmektedir. Bununla birlikte diğer görüşe göre gözardı edilen konu gelişmekte olan ülkelerden söz edilmesidir. Gelişmekte olan ülkelerde kentlerin altyapısal kaynakları ve servisleri sağlama olanakları kısıtlı olduğundan genellikle metropolitan bir bölge, diğer bir deyişle yığılma ekonomilerinin yatırımları yoğunlaştırdığı bir alan yapısı ortaya çıkmaktadır. Metropolitan merkezin fazla büyümesi halinde, kentsel yaşamda çevre kirliliği, trafik tıkanıklıkları ve sosyal-tekniik donatım yetersizlikleri şeklinde maliyetlerin faydaları aşabileceği durumlar ortaya çıkabilmektedir. Metropolitan bölge yapısı tek hakim şehir özelliğinin dış yatırımlarla çok kısa bir dönüşüm süreci yaşamaması ile ortaya çıkmış bir yapıdır. Az gelişmiş ülkelere özgü olan bu özelliği ile metropolitanleşme sürecine, yığılma ve ölçek ekonomilerinin aşırı büyüme sözkonusu olduğunda maliyetler yaratabileceği yönünden yaklaşılması gerekmektedir.

Berry bir ülkedeki belirli büyüklüğü aşan kentler için aşağıdaki bağıntıyı kurmaktadır:

$$P^q = P_1/r , \quad \log r = \log P_1 - q \cdot \log P_r$$

P_1 = En büyük ya da birinci derecedeki kentin nüfusu

P_r = r derecesindeki kentin nüfusu

q = sabit

Bu ifade, C. Clark tarafından uygulamalı olarak incelenmiş ve ülkelerin ekonomik gelişmişlik düzeylerine göre, kentlerin kademe büyüklük özelliklerinde farklılaşmalar ortaya çıkmıştır³. Clark'ın da tesbit ettiği sonuç ekonomik gelişmişlik kentsel kademelenmeyi etkilemektedir. Gelişmekte olan ülkelerde bu yapı tek bir metropolitan alan görüntüsündedir. Clark, ekonominin metropolitan alanda oluştuğu az gelişmiş ülkelerin kent sistemlerinin kademe yapısına sahip, düzenli bir yapı olmadığı sonucunu deneysel olarak ortaya çıkarmıştır.

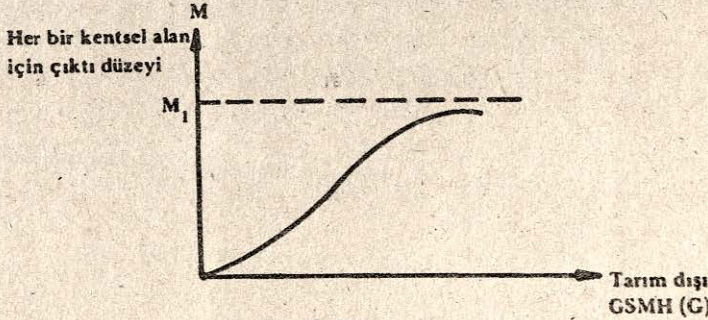
2 Brada-Petrakos (1989: 558).

3 Atalık (1984; 77).

Özetle, ekonomik yönden gelişmiş olan ülkelerde kentsel sistemdeki yoğunlaşma veya kent büyüklükleri düzenli olarak sıralanmakta iken, gelişmekte olan ülkelerde bu düzenli yapı yerine çok gelişmiş bir metropoliten alan ve etrafındaki kentler bulunmaktadır. Bu noktada ekonomik yapının gelişmekte olan ülkelerde bölgesel ve kentsel mekandaki etkileri irdelenmektedir.

III. DIŞ YATIRIMLARIN ROLÜ

Kentlerin nüfusu ve ekonomik faaliyetleri kendilerine çekme güçleri yığılma ekonomileri ile açıklanmaktadır. Bölgesel gelişmede yığılma ekonomileri bütünleşme, yayılma ve yoğunlaşma süreçleri ile birlikte meydana gelmektedir⁴. Çeşitli ekonomik faaliyetlerin belli bir merkezde yığılması sonucunda sağladıkları üstünlükler vardır. Bunlar kentleşme biriktirimleri olarak adlandırılmaktadır. Kentler büyüdükçe kentleşme biriktirimleri bir noktaya kadar artmaktadır⁵.



Şekil: 1
Kentsel biriktirimler ve kentsel büyüme ilişkisi Wheaton-Shishido (1981; 23)

Metropoliten alanlarda yaratılan ölçek ve yığılma ekonomileri ile ve de sanayiler arası ileri geri bağlantılarla yatırımlar bir metropoliten alan içerisinde yer seçimi tercihi yapmaktadır. Metropoliten alanlara kentsel biriktirimlerle sanayinin çekilmesi sürecinde ekonomik mekânın fiziksel mekâna biçim vermesi söz konusu olmaktadır. Karşılıklı mekansal etkileşim, sonuçta kentsel yerleşmelerin sınırlarının genişlemesine yol açmaktadır.

Gelişmekte olan ülkelerin mekansal yapısı ve ekonomi ilişkisinde dış yatırımların da belirleyici bir etken olarak ele alındığı bilinmektedir. Yabancı yatı-

4 Erkan (1987; 130).

5 Keleş (1976; 37).

rımcıların kentleşme biriktirimleri nedeniyle yer seçimlerinde metropoliten alanlara yöneldikleri görülmektedir⁶. Brada ve Petrakos'un araştırmalarına göre dış yatırımların metropollerdeki yer seçimleri metropoliten kente aynı zamanda yerli yatırımı da çekmekte bunun ötesinde çalışma olanaklarını da arttırmaktadır. Metropoliten yoğunlaşma ve ekonomik gelişme arasındaki etkileşim, bu şekilde yabancı yatırımların da kentleşme biriktirimleri ile ilişkisi kurularak açıklanmaktadır.

Metropoliten yoğunlaşma ve ülkelerin gelişme düzeyleri kentleşme biriktirimleri ile açıklanmaktadır. Ülkelerin ekonomik yönden gelişmişlik düzeylerine göre metropoliten yoğunlaşmaları da farklılık göstermektedir. Metropoliten yoğunlaşmada Hindistan 64.5, Türkiye 16.7, Yunanistan 4.76, İspanya 9.1, İtalya 11.2, İsrail 4.34, Japonya 8.5, Norveç 5.3, İngiltere 11.2 oranlarına sahiptir⁷. Kentsel yoğunlaşma ve ekonomik gelişmişlik düzeyleri arasındaki ilişkinin araştırıldığı ekonomik modeller kurulmuştur⁸. Bu modellerde iki farklı sonuç ortaya çıkmakta, bunlar doğrusal ve çan biçimi olarak tanımlanmaktadır. Ekonomik gelişme seviyesi ve kentsel yoğunlaşma arasındaki ilişkide doğrusal sonuç veren ekonomik modelde yerli ekonomik değişkenlerde yoğunlaşarak, gelişmekte olan ülkelerdeki uluslararası bağlantıların ihmal edilmiş olduğu ileri sürülmektedir⁹. Böylece az gelişmiş ekonomik yapıya sahip olan ülkelerdeki dış yatırımların önemi ortaya çıkmaktadır¹⁰. Farklı ekonomik gelişme düzeylerinde dış yatırımın metropoliten yoğunlaşma üzerine etkileri aşağıdaki şekil üzerinde görülmektedir.

Bu şekilde etki birinci bölümde pozitifdir. İkinci bölümde negatif etki metropolün alt yapısına gerek duyulmadan yapılan bir dış yatırımdan dolayı söz konusudur. Üçüncü bölümde belli bir gelişme düzeyinden sonra düşme etkisi olduğu halde kentsel yoğunlaşma ve metropoliten merkezde dış yatırım artırılmaktadır. Dördüncü kısımda ise tüm olaylar yoğunluğun daha küçük kentlere, dış yatırım için daha verimli alternatiflere yönelmesi gerektiğini göstermektedir.

Burada gösterildiği gibi ortaya çıkan sonuç, metropoliten yoğunlaşmada dış kapitalin de belirli bir metropoliten alt yapısına gerek duymasıdır. Kentleşme biriktirimlerinin negatif etkilerinin bulunduğu bölgelerde dış yatırımlar başka kentsel yerleşmelerde yer seçimi tercihlerini yapmaktadır. Bu noktada, metropoliten merkez dış yatırımlar için yeterli altyapı olanaklarını sağlayama-

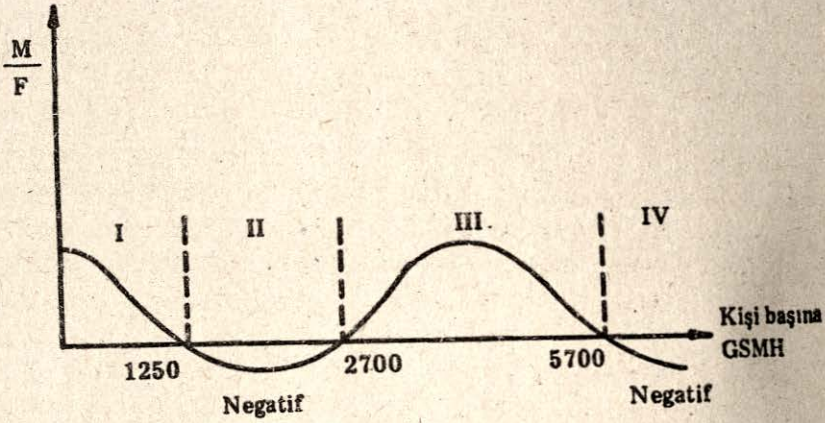
6 Brada-Petrakos (1989; 562).

7 Wheaton-Shishido (1981; 22).

8 Bu konuda bakz. El Shakhs (1979), Resnick (1980), Mera (1985), Rosen (1987).

9 Brada-Petrakos (1989; 558).

10 Bu konuda bkz. D.A. Germidis (1980), Oman (1984).



Şekil: 2

Dış yatırımın metropoliten yoğunlaşmada etkileri

F = Kişi başına dış yatırım stoğu

M = Kentsel yoğunlaşma

Kaynak: Petrakos - Brada (1989; 572).

maktadırlar. Bu takdirde dış yatırımlar diğer alt kentlerde yerleşmeyi tercih etmekte böylelikle metropoliten alan sınırları genişlemektedir.

IV. SONUÇ

Günümüzde gelişmiş ve gelişmekte olan ülkeler birbirleri ile uzun dönemli yatırım ve ticaret bağlantıları kurmaktadır. Gelişmekte olan ülkelerin kalkınma çabalarına dış yatırımlar ve yerli yatırımlar sentezinde bakıldığında, dış yatırımların ekonomik mekanda önemli bir yer tuttuğu söylenebilmektedir. Ekonomik mekan ve fiziksel mekan etkileşiminden metropoliten alanın biçimlenmesi ortaya çıkmaktadır. Sonuç olarak bölge planlama çalışmalarında, fiziksel mekan sisteminin oluşturulmasında mekan ve ekonomi ilişkilerinin kurulması ve bu ilişkide dış yatırımların rolünün de göz ardı edilmemesi gerekmektedir. Kentsel büyüklük dağılımlarının gelişmekte olan ülkelerde önceleri tek hakim şehir yapısına sahip olduğu bilinmektedir. Tek hakim şehir yapısının bir metropoliten alan görünümüne dönüşmesinde dış yatırımların büyük rolü bulunmaktadır. Bunun dışında ekonomik yönden gelişmişlik ve metropoliten yoğunlaşma arasındaki ilişki dış yatırımlar ihmal edildiğinde doğrusal bir sonuç vermektedir. Bu ilişkinin, verilerin dış yatırımların da içerildiği yorumlarda doğrusal olmak yerine çan

biçimi bir sonuç verdiği ortaya çıkmaktadır. Kentleşme biriktirimleri açısından bakıldığında ekonomik gelişme ve metropoliten yoğunlaşma arasındaki etkileşimde kentin belli bir maksimuma ulaştıktan sonra dışsallıkların ortaya çıkması uygulamada da görülen bir sonuçtur. Burada doğrusal bir ilişki olması, diğer bir deyişle, kentsel mekanın büyümesiyle ekonomik mekanın devamlı gelişeceğini savunmak oldukça zor görünmektedir. Sonuçta, ülkelerin ekonomik gelişmeleri ve metropoliten yoğunlaşma arasında dış yatırımların etkilerinin irdelediği modelin bölge planlama yaklaşımlarında temel alınması gerektiği görüşü hakim olmaktadır.

KAYNAKLAR

- Atalık Gündüz;** Kent Planlaması Teknikleri, İTÜ Mimarlık Fakültesi Şehir ve Bölge Planlaması Bölümü Baskı Atölyesi, İstanbul, 1984.
- Berry Brian J.L.;** "City Size Distribution and Economic Development", Regional Development and Planning, J. Friedmann and W. Alonso, ed., The MIT Press, Massachusetts, 1975.
- Brada, J.C. ve Petrakos G.;** "Metropolitan Concentration in Developing Countries" KYKLOS Vol. 42, Fas. 4, 1989.
- El Shakhs S.;** "Development Primacy and System of Cities", Journal of Developing Areas Vol. 7, 1979.
- Erkan Hüsnü;** Sosyal Ekonomik Bölgesel Gelişime Teorik ve Uygulamalı Bir Yaklaşım, DEÜ Yayınları İzmir, 1987.
- Germidis D.A.;** A New Form of Investment, OECD, Paris, 1980.
- Keleş Ruşen;** Kentbilim İlkeleri, Sosyal Bilimler Derneği Yayınları G-5 Sevinç Matbaası, Ankara, 1976.
- Mera K.;** "On Urban Agglomeration and Economic Efficiency", Economic Development and Cultural Change, Vol. 21, 1985.
- Rosen R. ve Resnick W.;** "The Size and Distribution of Cities", Journal of Urban Economics, Vol. 8, 1980.
- Wheatan W. ve Shishido H.;** "Urban Concentration, Agglomeration Economies and the Level of Economic Development", Economic Development and Cultural Change, Vol: 30, 1981.