

— GÜMRÜK HİMAYESİ, REEL ÜCRETLER VE REEL GELİRLER — (*), (**)

Prof. Dr. J. Bhagwati (Çeviren : Dr. M. Erol İyibozkurt)

Son zamanlardaki bir makalede Lancaster (1957, s. 199) ünlü Stolper - Samuelson teoremini yeniden inceleyip, şöyle sonuçlandırdı :

«Bu makale gümrük himayesinin faktörlerden birinin reel ücretini yükselteceğini reddetmez, fakat Stolper - Samuelson'daki faktörlerin nisbi kıtlığından bunun hangi faktör olacağını çıkarmak için genel bir durum elde edilemeyeceğini gösterir.

Stolper - Samuelson teoremindeki gümrük himayesi kıt faktörün reel ücretini yükseltir'in doğru olmayan bir genelleme olduğu gösterilmesine rağmen, gümrük himayesi ithal mahmum nisbi olarak bol olduğu faktörün reel ücretini yükseltir diye yeniden ileri sürülmiş bir beyanın genel bir geçerliliği vardır.»

I. Bölümde orjinal Stolper - Samuelson katgısının sistematik anlatılışı, bu arada teorinin Stolper - Samuelson'daki şekline bir tenkidin geliştirilmesi (kabul edilmeyen Mr. Lancaster'in tenkidinden ayrı) ve teorem yeniden ileri sürülür; bu beyanın esas (basic) Stolper - Samuelson modelindeki çerçevesi içerisinde faktörlerin reel ücretlerine gümrük himayesinin (yasaklayıcı veya aksi) tesiri hakkında tek gerçek ve genel beyan olduğu zannedilir.

II. Bölüm (sadece bir kısmı buraya alınmıştır) tartışmanın hacmini, yasaklayıcı olmayan bir tarifeyle, bir faktörün reel ücreti ve reel gelirine olan etkilerin kesin ayrımının zorunlu olduğunu belirten bir argumanı geliştirir.

(*) Protection, real wages and real incomes, Economic Journal, vol. 69, 1959, pp. 733 - 44 J. Bhagwati (Edited by), International Trade, Middelsex, 1969, s. 268 - 283.

(**) Bu makale Nuffield Ekonomi Cemiyetinde verildi. Teşekkür borçlarını Profesör Hicks ve J. Black'edir. Bu makaleyi geliştirmede Profesör Harry Johnson'a borçluluğumu kaydetmekten de memnunum.

I — Gümrük Himayesi ve Reel Ücretler :

Aşağıdaki çözümlemede (tahlilde) himaye eden ülkede iki faktör, farklı faktör oranları olan iki mal, azalan verimlere konu olan (eşürün eğrileri boyunca) doğrusal (linear) ve homojen üretim fonksiyonları ve üretimde tamamlanmamış bir ihtisaslaşma varsayan esas (basic) Stolper - Samuelson modelini ele alacağız. Faktörlerin tam istihdamı, tam rekabet ve faktörlerin tam hareketi de varsayılmaktadır.

1) **Kısıtlayıcı Stolper - Samuelson teoremi** : Uluslararası ticaret zorunlu olarak herhangi bir malla ifade edilen kıt faktörün reel ücretini düşürür (Stolper ve Samuelson, 1949, s. 346). Bu formülleme kıt faktörün kendi kendine yeterlilik reel ücreti ile serbest ticaret reel ücretin mukayesesini kendiliğinden kısıtlar. Bu mukayese yasaklayıcı tarife oranına hasredilmiştir ve yasaklayıcı olmayan himayeyi dışarıda bırakır. Teorem aşağıdaki gibi yeniden yazılabilir : Yasaklayıcı himaye zorunlu olarak kıt faktörün reel ücretini yükseltir.

2) **Genel Stolper - Samuelson Teoremi** - Himaye kıt faktörün reel ücretini yükseltir⁽¹⁾. Bu formülleme açıkça daha fazla genel olmaya yönelmiştir ve yasaklayıcı olmayan tarifeleri de kapsar. Ağırlık verilebilmesi için şu şekilde yeniden yazabiliriz : Himaye (yasaklayıcı veya aksi) zorunlu olarak kıt faktörün reel ücretini yükseltir.

3) **Stolper - Samuelson - Metzler - Lancaster Teoremi** : (Himaye yasaklayıcı yahut aksi) ithal malının nisbi olarak daha bol olduğu faktörün reel ücretini yükseltir⁽²⁾.

Daha sonraki çözümlemede «Stolper - Samuelson teoremlerine» Lancaster (1957), s. 199 dadır. Çözümlemelerinin (tahlillerinin) büyük kısmı açıkça kısıtlayıcı formülleme ile ilgiliyken, Stolper ve Samuelson'un genel formüllemeyi de akıllarında tuttıklarına dair bir kaç işarette mevcuttur : 1) Problemin ana hatlarını ortaya koymak için diğer yazarlardan alınan parçaların büyük bir kısmı, yasaklayıcı karakterdeki tarifelerden ziyade, genel anlamda tarifelere isnat eder. 2) «İlgili ülkenin nisbi olarak küçük ve ticaret hadlerine tesirinin olmadığını varsaymak» lüzumunu hissederler. Böylece monopolistik veya monopsonistik davranışlardan ötürü ülkenin kazancı hariç bırakılır. Daha sonra göreceğimiz gibi eğer sadece bu teoremin kısıtlayıcı formüllenmesini incelemeyi arzularsak, bu varsayım lü-

(1) Genel Stolper - Samuelson teoreminin esas formüllenmesi

(2) Lancaster (1957) s. 199. Bu teoreme daha sonra açıkça yapılan beyan üzerine yukarıda adı geçen ismi verilmiştir.

zumsuzdur. 3) Makale için seçilen başlık «Uluslararası ticaret ve reel ücretler» değil fakat *Himaye ve reel ücretler» dir. Lancaster (1957) s. 201, de Stolper - Samuelson teoremini genel şekli içerisinde yorumlar : böylece «himaye serbest ticaret noktasından kendi kendine yeterlik noktasına doğru Q/Q da harekete sebep olacak şeklindeki» argumana şahit olur. Herhangi bir atıf sadece başlangıçtaki iki formülle ilgili olarak yapılabilecektir : Son formülle ilgili atıf daima tam başlığı ile olacaktır.

Tartışmaya Stolper - Samuelson teoremindeki iki formülle ilgili argumanın esas unsurlarını belirterek başlayabiliriz :

- a) Himaye ithal edilebilecek malın yurtiçi nisbi fiyatını artırır;
- b) Bir malın nisbi fiyatındaki artış onun üretiminde bol miktarda kullanılan faktörün reel ücretini artırır;
- c) İthal edilebilen mal kıt faktörün kullanımında boldur. Bundan dolayı;
- d) Himaye kıt faktörün reel ücretini yükseltir.

Bu argumanların herbiri yakından incelenmelidir.

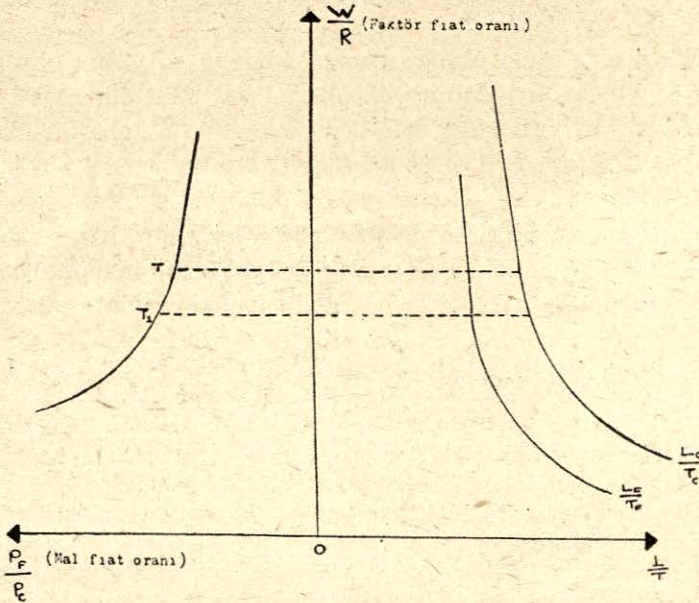
(a) argumanı ile ilgili olarak, yasaklayıcı ve yasaklayıcı olmayan himayeyi ayırmalıyız :

Tarife yasaklayıcı olduğu zaman himaye zorunlu olarak ithal edilebilir malın nisbi fiyatını yükseltir; ithal edilebilir malın serbest ticaretteki nisbi fiyatı kendi kendine yeterlilikten daha düşüktür (3). Yasaklayıcı olmayan tarife ithal edilebilir malın yurtiçi nisbi fiyatını ya yükseltebilir, ya değiştirmez ya da düşürebilir; Metzler bu son «ters» olasılığın, şimdiki modelimiz çerçevesinde, yabancı ithal talebinin elastikiyeti yurtiçi ihraç edilebilir malların marjinal tüketim meylinde (c) daha az olduğu zaman, oluşabileceğini gösterdi (4).

(3) Ticaret hadlerinin ticaret ile değişmeyeceği aşırı durumu hariç tutulursa, bu doğrudur. Bununla beraber bu olay, toplumun kayıtsızlık eğrisinin (burada kullanılışı ile herhangi bir anlam taşımaksızın) tamamen konveks olduğu varsayılmasıyla buradaki model çerçevesinde, kaide dışı bırakılabilir. Bu aşırı olay bundan dolayı dikkate alınmayacaktır.

(4) Bak Metzler (1949). Şu belirtilmelidir ki, himayenin yurtiçi mal fiyat oranlarına etkisini tayindeki Metzler formülü başlangıç durumu serbest ticaret olan olayla ilgilidir. Bununla beraber başlangıç durumunda tarife olan ve artan himayenin etkisi çözümleme (analiz) konusu ise bahsedilen «ters» olasılık oluşacaktır. Makalede (II. Bölümde tartışıldığı gibi, biraz değişik şart yerine getirildiğinde) bununla beraber I. bölümdeki tartışma, Stolper de Samuelson, Metzler ve Lancaster de olduğu gibi, başlangıç serbest ticaret olan durumlara hasredilir. (II. Bölümdeki ilgili paragraflar buraya alınmamıştır.)

Böylece eğer himaye edilen ülkenin tüketimindeki ithalat aşağılık mal değilse, bu olay inelastik yabancı ülke talebi gerektirdiğini gösterir; ve biz, ithal edilebilir malın yurt içi nisbi fiyatının elastik yabancı ülke talebi (bazen küçük bir ülke içinde olduğu varsayımı) yahut talebin elastik olması için yeteri kadar yüksek tarife (limitte, yasaklayıcı tarife) varsayılarak konulan tarifeyle yükseleceğini garanti edebiliriz. (b) argumanı zorunlu olarak **esas (basic) Stolper - Samuelson** modelinden gelmektedir. Bunu basitçe göstermek için Samuelson (1948 - 1949) tarafından faktör fiyat eşitliğini açıklamak için kullanılan modelin teknik özelliklerini hatırlayacağız. Bu özellikler bütün hususlarda Stolper - Samuelson modelininkilerle aynıdır. Böylece kutu diagramının kullanılmasını tamamen bırakmak ve onun yerine sadece teknolojiyi ilgilendiren verilmiş varsayılardan bir ülkenin iki endüstrisindeki mal fiyat oranları, faktör fiyat oranları ve faktör oranları arasındaki Samuelson'un daha sonraki makalelerinde çıkarıldığı emsalsiz (Unique) ilgiyi ele almayı teklif ederiz. Bunlar Samuelson'un 1949 daki makalesinden küçük değişikliklerle alınarak Şekil 1 de özetlenir.



Şekil 1. Mal fiyat oranı, faktör fiyat oranı ve faktör nisbetleri arasındaki ilişkiler (Samuelson'dan, 1949, s. 188. Şeklin tam bir gözlemi Johnson, 1957'de bulunabilir).

L_c ve L_F karşılıklı olarak giyecek ve yiyecek üretiminde kullanılan işgücünü gösterebilir; T_c ve T_F de aynı şekilde kullanılan toprağı W/R ücretlerin rantlara oranını temsil eder; L_c/T_c de ülke faktör miktar oranı; ve P_F/P_c de yiyecek fiyatının giyecek fiyatına oranı. Bütün ilgili faktör fiyat oranlarında giyecek işgücü bol (kesafetli) endüstri, yiyecek toprak bol (kesafetli) endüstridir. (Bütün ilgili W/R de $L_c/T_c > L_F/T_F$) (5). Ücretler rantlara göre nisbî olarak düşerse, yiyecek fiyatının yeknesak bir şekilde nisbî olarak yükseleceği gösterilir.

Ülkenin faktör zenginlik oranı (L_c/T_c) ilgili diagramın sahasını sabit tutar. Bu sadece teknolojiye göre tayin edilmiş diagramdır ve talep şartları tamamen dışarıda bırakılmıştır.

T herhangi bir verilmiş mal fiyat oranıdır (P_F/P_c) ve yiyeceğin nisbî fiyatı yükselecek şekilde değiştirilirse yiyecek ve giyecekteki, işgücü - toprak oranları yükselecektir. Böylece her iki maldaki toprağın marjinal fizik ürünü yükselecek ve işgücünün ki, düşecektir, böylece de toprağın reel ücreti şüphesizce artırılacak ve işgücünün ki azaltılacaktır. Bundan dolayı yiyeceğin nisbî fiyatındaki artış onun üretiminde bol miktarda kullanılan toprağın reel ücretini artırır; ve giyecek (nisbî fiyatı düşmüş) üretiminde bol miktarda kullanılan işgücünün reel ücretini azaltır.

Bu tartışma, not edilmelidir ki, işgücünün reel ücretinin düşmesi ile ilgili olarak yiyecek nisbî fiyatındaki yükselmenin ülkenin tamamen yiyecek üstüne ihtisaslaşmaya gitmeyecek şekilde esas (basic) Stolper - Samuelson modelinin bir kısmı olan varsayıma dayanır; çünkü, bir kere ülke tamamiyle ihtisaslaştı mı, yiyecek nisbî fiyatındaki daha fazla artışlar (b) argumanının tam geçerliliğini yıkıcı olarak işgücü ve toprağın her ikisinin de reel ücretini yükseltir.

Bundan dolayı, esas Stolper - Samuelson modeli verilmiş olarak, bir malın nisbî fiyatındaki bir artış (azalış) zorunlu olarak onun üretiminde bol miktarda kullanılan faktörün reel ücretini artırır (azaltır).

İthal edilebilir mal kıt faktörün kullanımında boldur olan (c) argumanı gerçekten ünlü Heckscher - Ohlin teoremidir. Teoremin

(5) Malların faktör bollukları (kesafetleri) ters çevrilebilmesine rağmen, bir ülkedeki verilmiş faktör zenginliği (miktarı) ters çevrilemez. Tartışmamızın bu safhasında, bundan dolayı, bütün faktör fiyat oranlarında faktör bolluklarının ters çevrilemeyeceğine dair kuvvetli varsayımlar yapımağa ihtiyaç duymamaktayız.

yükselttiği kaçınılmaz soru şudur: Heckscher - Ohlin teoremi esas (basic) Stolper - Samuelson modelinden mi hareket eder? Bu soruya cevap verebilmek için, ilk önce «faktör kıtlığı» nı tarif etmeliyiz. Faktör kıtlığını üç alternatif tanımından seçebiliriz :

A. Lancaster'in tanımı — Bir ülkenin kıt faktörü ithal edilebilir malın üretiminde bol olarak kullanılandır. Bu tanım, tanımı icabı Heckscher - Ohlin teoremini geçer yaptığından «tekriri merdud - aynı şeyi çeşitli kelimelerle tekrarlamak» olarak tasvir edilebilir. Yabancı ülkeyle mukayeseyi kapsamadığından yurtiçi tanım olarak ta anlatılabilir. Bu tanım Lancaster tarafından teklif edildi (6).

B. Heckscher - Ohlin tanımı — Bir ülkenin kıt faktörü kendine yeterlilik varsayımı altında yabancı ülkeye göre nisbî fiyatı yüksek olandır. Bu, ülkenin kıt faktörünün ticaret öncesinde dış ülkelere nazaran daha pahalı faktör olmasından, bir fiyat tanımı olarak ta tasvir edilebilir. Tanım Heckscher - Ohlin tarafından kullanılmıştır (7).

C. Leontief tanımı — Bir ülkenin kıt faktörü dış ülkeye göre diğer faktörün biriminin başına daha az fiziksel birimi olandır. Bu, kıtlığı faktörlerin nisbî fiziksel miktarlarına atıfla tarif ettiğiinden, fiziksel tanım olarak da tasvir edilebilir (8).

Bu tanımlardan herbirini kullanarak Heckscher - Ohlin teoremini çözümleyelim.

a. Eğer faktör kıtlığının Lancaster tanımı kullanılırsa, Heckscher - Ohlin teoremi tanımı icabı geçerli olur.

(6) Lancaster, (1957). s. 208, bir kıt faktörün «sadece kabul edilebilir tanımı» nın «ticaretten ziyade yalnızlıkta (isolation) daha fazla üretilen malda bol kullanılan» faktör olarak tanımlanmasını tartışır. Dağılımı etkilemek için planlanan tarifelerin muhtemelen şöyle bir iç kritere atıf olarak tasarlandığını not etmek ilgi çekicidir: İşgücünün reel ücretini yükseltmek için, örneğin, tarifelerin dış ülkelere nazaran ilgili ülkede kıt olan bir faktörü kullanan endüstrilerin ürünlerinden ziyade işgücü bol (kesafetli) endüstrilere konması; böyle tarifelerin fakir - işgücü argumani muhtemel istisnası ile.

(7) Faktör kıtlığının bu tanımını yazarlığını Heckscher ve Ohlin'e atfı için, bakınız Jones (1956-7). Bu tanım Şekil 1 deki terimlerle de anlatılabilir: A ülkesi işgücü bol ve B ülkesi toprak boldur, eğer, kendi kendine yeterlilik varsayımı altında, $(W/R)_A < (W/R)_B$.

(8) Bakınız, Leontief (1953). Tekrar, A ülkesi işgücü bol ve B ülkesi toprak bol, eğer, kendi kendine yeterlilik varsayımı altında, $(L/T)_A > (L/T)_B$.

b. Eğer faktör kıtlığının Heckscher - Ohlin tanımı kullanılırsa, üretim fonksiyonlarının uluslararası aynılığını ve iki ülke arasındaki malların faktör bolluğunun (kesafetinin) ters çevrilemezliği varsayımları Heckscher - Ohlin teoreminin tam geçerliliğine garanti etmeye yetecektir (9).

c. Eğer faktör kıtlığının Leontief tanımı kullanılırsa, ticaret yapan ülkeler arasındaki malların faktör bolluğunun (kesafetinin) ters çevrilemezliği ve üretim fonksiyonu ve zevklerin uluslararası aynılığı olan üç varsayım Heckscher - Ohlin teoreminin geçerliliğini garanti edecektir (10).

Şimdi Stolper - Samuelson formüllemelerini aşağıdaki gibi toparlayabiliriz (11) :

(9) Bu şekil 1'den hemen görülebilir: Eğer $(W/R)_A < (W/R)_B$ ve ters çevrilemez faktör kesafetli üretim fonksiyonları ülkeler arasında genelse, kendi kendine yeterlilik varsayımı altında $(P_F/P_C)_A > (P_F/P_C)_B$ olduğunu görebiliriz ve işgücü bol olan A memleketi zorunlu olarak işgücü kesafetli mal olan giyeceği ihraç edecektir. Elbette makalede açıklanmaya çalışılandan daha az kısıtlayıcı görünebilecek şartı belirtebilecektik; Örneğin ülkelerarası aynı üretim fonksiyonları yerine sadece üretim fonksiyonundaki farkların faktör kıtlığındaki farklılığın ticaret öncesi mal fiyat oranlarına etkisini kaldırmak için yeteri kadar geniş olmadığını varsaymakla Heckscher - Ohlin teoremini teyit edebiliriz. Faktör kıtlığının Heckscher Ohlin tanımı Heckscher - Ohlin teoremini teyit etmeye kâfi gelecektir eğer diğer faktörler onu geçersiz yapmak yönünde çalışmazlarsa argümanına gelişle daha sonrakinin kullanılmasının kötü bir metodoloji görünmesi nedeniyle, zayıfın yerine kuvvetli şartı kullanmayı (teknolojinin aynılığı) tercih ettik.

(10) Beşeri zevklerin uluslararası aynılığını varsaymadıkça (yahut ülkeler arası zevklerdeki farklılıkların yukarıdaki tartışmaya etki etmeyeceği zayıf varsayımı) Heckscher - Ohlin teoremi mantiki olarak doğru bir teklif olarak geçerli olamayacaktı. Bu şu gerçekten ileri gelmektedir; aynı üretim fonksiyonları ile, A memleketi işgücündeki fiziksel bolluğu nedeni ile işgücü kesafetli malların, giyecek, üretimine doğru bir meyil gösterecektir; üretimdeki bu meyil A da giyecek tüketimine doğru bir meyile daha fazla karşılanabilir; öyleki, kendi kendine yeterlilik varsayımı altında $(P_F/P_C)_A < (P_F/P_C)_B$ olarak bulabiliriz ve işgücü fiziksel olarak bol olmasına rağmen, A ülkesi toprak kefsafetli mal, giyecek, ihraç edebilir.

(11) «Mantiki olarak doğru» terimi takip eden beyanlarda kesin matematik anlamı içersinde kullanılır - her mantiki olarak mümkün olayda doğru olan bir beyanı «Mantiki olarak doğru» olduğu söylenir.

1. (a) Eğer esas (basic) Stolper - Samuelson modelini faktör kıtlığının Lancaster tanımını kullanırsak, kısıtlayıcı Stolper - Samuelson teoremi mantiki olarak doğrudur.

(b) Eğer yabancı ülkeler talep elastikiyetinin ihraç edilebilir malların marjinal tüketim meylerinden büyük olduğu varsayımı da kullanırsak ($N_x > C$) genel Stolper - Samuelson teoremi mantiki olarak doğrudur.

2. (a) Eğer esas (basic) Stolper - Samuelson modeli faktör kıtlığının Heckscher - Ohlin tanımı, üretim fonksiyonlarının uluslararası aynılığı varsayımı ve uluslararasıdaki malların faktör kesafetinin tersine çevrilemezliği varsayımını kullanırsak, kısıtlayıcı Stolper - Samuelson teoremi mantiki olarak doğrudur.

(b) Eğer $N_x > c$ varsayımını da kullanırsak genel Stolper - Samuelson teoremi mantiki olarak doğrudur.

3. (a) Eğer esas (basic) Stolper - Samuelson modeli, faktör kıtlığının Leontief tanımı, üretim fonksiyonlarının uluslararası aynılığı varsayımı, uluslararasıdaki malların faktör kesafetinin ters çevrilemezliği varsayımı ve zevklerin uluslararası aynılığı varsayımını kullanırsak, kısıtlayıcı Stolper - Samuelson teoremi mantiki olarak doğrudur.

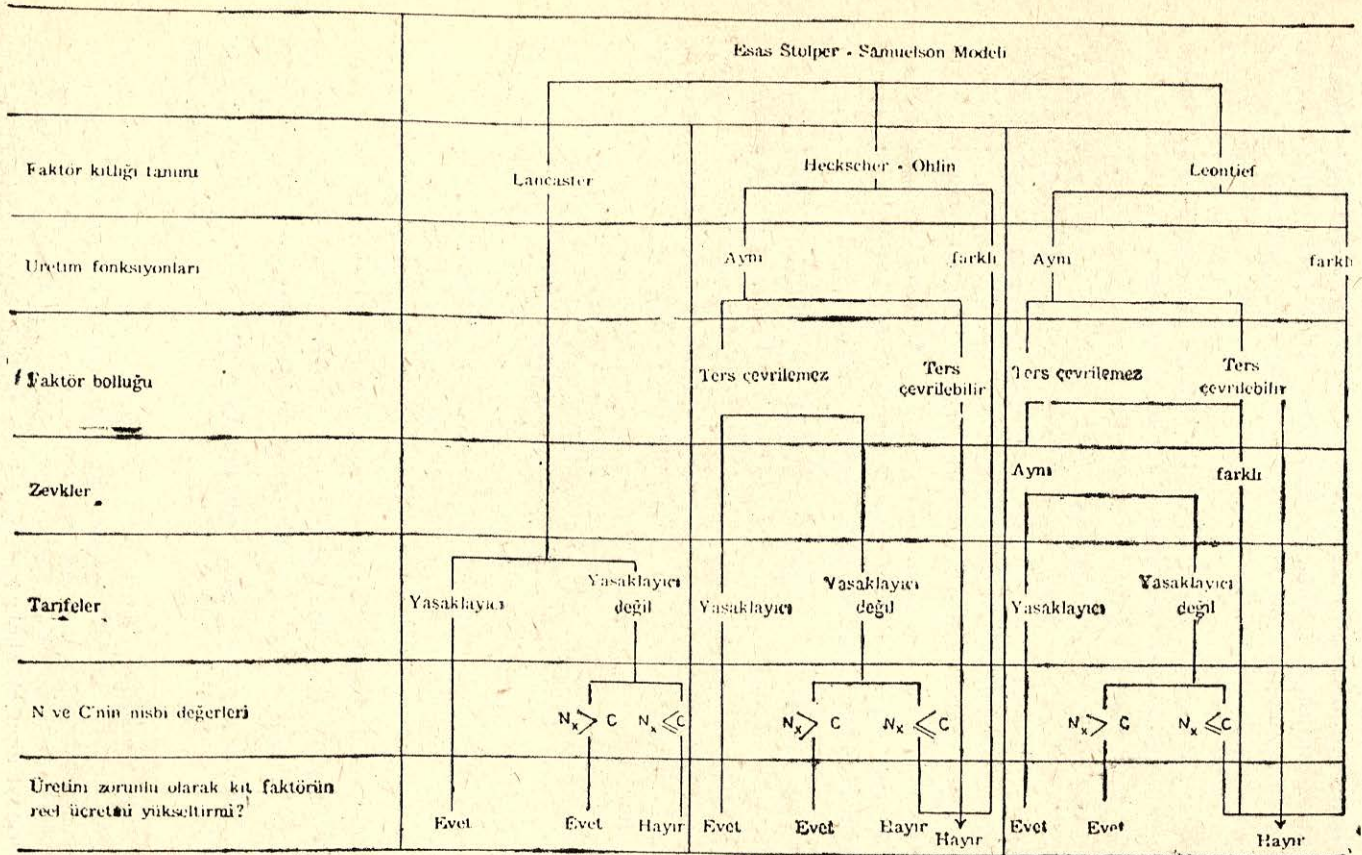
(b) Eğer $N_x > c$ varsayımını da kullanırsak, genel Stolper - Samuelson teoremi de mantiki olarak doğrudur.

Bu çözümlmeyi esas almış üçlü bir diagram şekil 2 de sunulmuştur.

Şimdi Stolper ve Samuelson teoremlerinin mantiki olarak elde edilip edilmediğine karar verecek durumdayız. Esas modelden başka: Tamamen açıklıkla olmamasına rağmen Heckscher - Ohlinin faktör kıtlığı tanımını ve faktör bolluğunun ters çevrilemezliği ile ilgili şartı ve tamamen açıklıkla, üretim fonksiyonlarının uluslararası aynılığı varsayımını benimser⁽¹²⁾. Bu kısıtlayıcı Stolper - Samuelson teoreminin mantiki doğruluğunu sağlar (2 a).

Ayrıca «ilgili ülkenin nisbî olarak küçük ve ticaret hadlerine hiç bir tesiri olmadığı»nu varsayarlar (2 b).

(12) Stolper ve Samuelson (1949), s. 335 - 40. Argumanın bazı yerleri, elbette, makalenin öncü olması nedeniyle gizlidir; bundan dolayı iyimser bir yorum talep edilir. Metzler (1949), s. 5, de Stolper - Samuelson teoremini tartışırken faktör kıtlığının Heckscher - Ohlin tanımını benimser.



Şekil 2. Stolper - Samuelson formüllemeleri

Stolper - Samuelson formüllemesinin hiç bir kritiği, veriler verilmişken, formüllemenin mantıki doğru olmadığı argümanına dayandırılmaz. Bununla beraber söyliyebileceğimiz teoremin sadece esas (basic) Stolper - Samuelson modeline mümkün olan yakınlıkta kurulabileceğidir; ve

Eğer Heckscher - Ohlin'in faktör kıtlığı tanımını kullanırsak, Stolper - Samuelson teoreminin ikiz formüllemesini muhafaza edebilmek için üretim fonksiyonlarının uluslararası aynılığı ve faktör bolluğunun ters çevrilemezliğine dair yaptığımız varsayımlar, bu kriterle, kısıtlayıcıdır. Eğer faktör kıtlığının Leontief tanımını kullanırsak (bu metin içerisinde bir anlamda benimseyebileceğimiz en «objektif» tanım olduğundan, muhtemelen onu ele almağa mecburuz) Stolper - Samuelson formüllerini muhafaza edebilmek için üç kısıtlayıcı varsayımı (3 a); Zevkler ve üretim fonksiyonlarının uluslararası aynılığı, malların faktör bolluğunun (kesafetinin) ters çevrilemezliğini benimsediğimizi anlarız ⁽¹³⁾.

Sadece Heckscher - Ohlin teoreminin geçerliliği ile ilgili (C) argümanını kullanmayı arzuladığımızdan, bu kısıtlayıcı varsayımların yapıldığı hatırlatılacaktır ⁽¹⁴⁾. Bu dolaylı olarak, şu gerçekten de görülebilir; eğer faktör kıtlığının Lancaster tanımını kullanırsak, öyle herhangi bir kısıtlayıcı varsayım lüzumlu değildir (1 a). Çünkü Heckscher - Ohlin teoremi tanımı icabı geçerlidir.

Bu düşüncelerden, güçlük yaratan argüman (C) nin kullanılışını çıkarırken, teoremimizi sadece argüman (a) ve (b) le yeniden formüle etmeye mecbur olduğumuz teklifi kendiliğinden takip eder. Bu da kendiliğinden yapılabilir; Himaye (yasaklayıcı veya aksi) ithal edilebilir malın üretiminde daha fazla kullanılan faktörün reel ücretini yükseltir. Eğer esas (basic) Stolper - Samuelson modeli ve $N > c$ varsayımını kullanırsak, bu teorem mantiken doğrudur.

Bu teorem Stolper - Samuelson - Metzler - Lancaster teoremi olarak aşağıdaki nedenler yüzünden, tasvir edilir:

1) Stolper - Samuelson argümanında gizlidir — «Neticelerimizin Heckscher - Ohlin teoremi ile duracağı ve düşeceği anlaşılmaz. Çö-

(13) Bu safhada sadece argüman (C) yi muhafaza etmek için yapılan kısıtlayıcı varsayımlar üstüne konsantre olmak arzu edildiğinden, ek kısıtlayıcı varsayım $N > c$ burada sıralanmamıştır.

(14) Teoremimizi münhasıran esas (basic) Stolper - Samuelson modeli üstüne kurmayı arzu ettiğimiz kadarıyla bu varsayımların kısıtlayıcı olduğunu hatırlamak mühimdir.

zümlememiz (tahlilimiz) diğer ülkeye hiç değinmemiştir. Eğer üretim fonksiyonları ülkelerarasında mukayese edilemez, yahut eğer üretim fonksiyonları farklı olup, ilgili ülke sadece iki faktöre sahip olursa uluslararası ticaret zorunlu olarak bir faktörün reel ücretine onun nisbî kazancı gibi aynı yönde etki edecektir» (15).

2) Metzler açıklar ki «Tarifeler ithalâtla rekabet eden endüstrilerce nisbî olarak büyük miktarlarda talep edilen üretim faktörlerine menfaat sağlar (Metzler, 1949, s. 13) (16).

3) Lancaster, bu formülleyişi (Stolper - Samuelson - Metzler - Lancaster) yukarıda bahsedilen Stolper - Samuelson formülleyişine, daha genel oluşundan dolayı, bir alternatif olarak doğrudan doğruya geliştirir.

Lancaster'in Stolper - Samuelson formülleyişinin «evrensel olmadığı» (kısıtlayıcı) gözlemi iyi düşünülmüş olmasına rağmen, onun dayandığı arguman yanlıştır ve bu makalede hareket edilenden farklıdır. Lancaster, oldukça mahir bir model yardımıyla sabit ticaret hadlerine sahip küçük bir ülke varsayımı ile beraber esas (basic) Stolper - Samuelson modeli çerçevesinde talep şartları farklılıklarının (ki mal ücret malıdır) ülkenin dış ticaret terkiibine tesir edeceği teklifini kurarak devam eder. Bu teklifle beraber aşağıdaki tenkide ulaşır :

Teoremin (Stolper - Samuelson) evrensel olmayışı doğru şekilde formüle edilmeyişindedir; eğer kıt faktör ticaretten ziyade yalnızlık (isolation) halinde daha çok üretilen malda daha bol kullanılan şeklinde tanımlanırsa (sadece kabul edilebilir tanım), önceki çözümlene (tahlil) farklı ücret mallarının farklı faktör kıtlıkları meydana getirebileceğini göstermişti. Bu anlamda, «gerçek ücretler.... herhangi mal terimleriyle» ve «kıt faktör» ibareleri birbiriyle uyuşmaz, kavramları temsil ettiğinden Stolper - Samuelson formüllemesi anlamsızdır (Lancaster, 1957, s. 208).

Lancaster tenkidi üstüne aşağıda yapılan yorumlar, yukarıda yaptığımız çözümlene (tahlil) çerçevesinde, burada teminatlanmış görünür.

(15) Faktör kıtlığının Heckscher - Ohlin ve Leontief tanımlarında ülkelerarasındaki faktörlerin homojenliği gizli olarak varsayıldığına inanıldığından, bu makalede bir varsayım olarak ayrıca sıralanmamıştır.

(16) Metzler, elbette, onu bir rakip formülleme olarak açıklamaz, fakat bu formülleyişin genel Stolper - Samuelson teoreminde gizli olduğunu söylediği tamamiyle açıktır.

İlk olarak, Lancaster'ın «önceki çözümleme (tahlil) göstermiştir... ki uyuşmaz kavramları temsil eder» beyanıyla neyi kastettiğini anlamak zordur. Hangi malın bir ülkeye ithal edileceği modelimizde ticaret yapan ülkelerdeki ticaret öncesi mal fiyat oranlarına bağlıdır; bu fiyat oranları, yurtiçi arz ve talep tarafından tayin edilir; yurtiçi talep «hangi mal ücret malı» ise onun tarafından etki edilir. Eğer kıt faktör (tekrarlama mahiyetinde) ithal edilebilir malda bol kullanılan faktördür diye tanımlanırsa, basit düşüncelerden «farklı ücret malları farklı ücret kısıtları yapabilir» sonucuna varılır. Fakat kesin olarak bu nasıl Stolper - Samuelson formüllemesini anlamsız diye belirtir yahut «reel ücretler... herhangi bir mal terimleriyle» ve «reel faktör» ü uyuşmaz kavramlar yapar? Ve, daha uygun olarak, niçin bu Stolper - Samuelson formüllemesini «evrensel olmayan» yapacaktır.

Gerçekten, Lancaster'ın teklif ettiği gibi, eğer faktör kıtlığının tekrarlama mahiyetindeki tanımı benimsenirse, genel Stolper - Samuelson teoremi ve Stolper - Samuelson - Metzler - Lancaster teoremi aynı olur; «kıt faktör» ve ithal edilebilir malda bol kullanılan faktör» birbiriyle ikame edilebilir (değişebilir) şeklinde kullanılabilir. Lancaster, bundan dolayı, bir formüllemeyi «evrensel olmayan» ve diğerini «evrensel olarak doğru» diye ileri süremez - faktör kıtlığının onun kendi yaptığı tanımıyla iki formülleme de aynı şeye varmaktadır.

Emin olmak için denebilir ki, Lancaster'ın tenkidi eğer fiziksel faktör kıtlığının Leontief tanımı Stolper ve Samuelson ve ayrıca Lancaster tarafından benimsenmişse geçerli olabilecekti (gösterdiğimiz gibi, tamam olmamasına rağmen); bununla beraber, formülendiği şekliyle tenkid sadece hatalıdır (17). Stolper ve Samuelson'un faktör kıtlığından ne varsaydığını kesinlikle araştırmaktaki başarısızlıkla, Lancaster - Stolper ve Samuelson teoreminin esas formüllemesine karşı koyulabilecek olan hukuki (geçerli) kritiği dahi ele almamaktadır. Yani, bu makalede genişletilmiş olan (tenkid).

(17) Lancaster, özel konuşma esnasında, yayınlanmış olan tekrarlama mahiyetindeki (tautologously) tanıma rağmen, faktör kıtlığının fiziksel tanımını aklından geçirdiğini bana açıkladı. Tekrarlama mahiyetindeki formüllemeden hareket etmesine rağmen, onun argumanını anlamı (1957, s. 209), bunu teyid eder görünür. Burada geliştirilmiş tenkidlerin hiç biri Lancaster'ın modelini hayranlık uyandıracak bir maharetle işlediği gerçeğini saklayamaz.

Ödevimiz henüz tamamlanmamıştır. Stolper - Samuelson - Metzler - Lancaster formüllemesi bile teoremi tamamiyle ve sadece bu esas model üstüne kuramaz. Biz halâ kısıtlayıcı varsayım olan $N > c$ yi yapmalıyız. Bununla beraber, açıkça sonuna kadar gitmeli ve bütün kısıtlayıcı varsayımları kaldırmalı ve ihtimallerin bütün matriksini kapsayacak şekilde teoremi yeniden belirtmeliyiz; Öyle ki sadece esas Stolper - Samuelson modeli verilmişken teorem mantıken doğrudur. Bu formülleme şöyledir ⁽¹⁸⁾ :

Himaye (yasaklayıcı veya aksi), himayenin ilgili malın yurtiçi nisbî fiyatını yükseltmesi, düşürmesi yahut değiştirmemesine göre, o malın üretiminde bol olarak (kesafetli) kullanılan faktörün reel ücretini yükseltecek, azaltacak veya değiştirmeyecektir.

Bu gerçekten Stolper ve Samuelson'ın kullandıkları ana modelin esaslarının bilgimize kattıkları temel teoremdir. Ana teorem verilmişken, formüllememiz bütün mümkün olaylar için mantıken doğrudur.

Önceki çözümleme (tahlil) tamamiyle Stolper ve Samuelson tarafından kullanılan ana model çerçevesi içerisinde faktörlerin reel ücretleri üstüne himayenin etkisinin çözümleme (tahlil) problemi olarak toplanmış olduğunu belirtilebilir. Elbette alması varsayımlar kullanarak problemi yeniden tahlil etmek mümkün olabilirdi. Fakat bu teoremimizin tüm geçerliliğini oldukça yıkıcı olacaktı.

Eğer ticaret ile tüm ihtisaslaşmaya gidileceğini kabul edersek, örneğin, himaye, himayenin ihraç edilebilir malın yurtiçi nisbî fiyatını yükseltmesi, düşürmesi veya değiştirmemesine göre, ihraç edilebilir malda bol olduğu varsayılan faktörün reel ücretini yükselteceği, azaltacağı yahut değiştirmeyeceğini iddia edebiliriz. Fakat, tüm ihtisaslaşmadan sonra ihraç edilebilir malın yurtiçi nisbî fiyatındaki herhangi bir artış her iki faktörün reel ücretini yükselteceğinden, teoremi ithal edilebilir malın, eğer varsa, üretiminde bol olarak kullanıldığı kabul edilen faktöre tatbik edemeyiz.

II — Himaye ve Reel Gelirler —

Çözümlememiz (tahlilimiz) şimdiye kadar kullanılan faktörlerin kazandıkları reel ücrete himayenin etkisini bulabilme problemi

(18) Bu formülleme doğrudan doğruya, okuyucunun hatırlayacağı gibi, münhasıran esas (basic) Stolper - Samuelson modeli üstüne kurulan arguman (b) den çıkmaktadır.

olan orijinal Stolper - Samuelson problemi ile ilgiliydi. Bununla beraber açıklamanın faydalı olacağı görünmektedir ki, eğer faktörlerin reel gelirlerindeki net değişmeyi bulma ile ilgili ise sadece yasaklayıcı tarife de bir faktörün reel değişme gelirindeki ve reel ücretteki değişme arasında tüm aynılık elde edilir. Tarife yasaklayıcı değilse hükümetin kazandığı gelirden güçlükler doğar. Eğer bu gelirin bir formüle göre faktörlerin sahiplerine yeniden dağıtıldığı varsayılırsa, faktörler hem istihdamdaki reel ücretten ve hemde tarife gelirinin yeniden dağıtılmış kısmından gelirler elde edeceklerdir.

Bundan dolayı, himaye tarafından reel ücreti zarar görmüş olan faktör, eğer tarife gelirinin yeniden dağıtımında kullanılan formül oldukça onun lehine ise, gerçek gelirinin artmış olabileceğine dair ilgi çekici bir olasılık doğar (...).

K A Y N A K L A R :

Johnson, H.G. (1957), «Factor endowments, international trade and factor prices», Manchester School of Economic and Social Studies, September, 270 - 83.

Jones, R. (1956 - 7), «Factor proportions and the Heckscher - Ohlin theorem», Review of Economic Studies, vol. 24, 1 - 10.

Lancaster, K. (1957), «Protection and real wages: a restatement», Economic Journal, June, 199 - 210.

Leontief, W. (1953), «Domestic production and foreign trade: the American capital position reexamined», Proceedings of the Amerikan Philosophical Society, September.

Metzler, L.A. (1949), «Tariffs, terms of trade and the distribution of national income», Journal of Political Economy, February, 1 - 29.

Samuelson, P.A. (1948), «International Trade and the equalization of factor prices», Economic Journal, vol, 58, 163 - 84.

Samuelson, P.A. (1949), «International factor - price equalization once again», Economic Journal, vol, 59, 181 - 197.

Stolper, W.F., and Samuelson, P.A. (1949), «Protection and Real Wages», in H.S. Ellis and L.A. Metzler, eds, Readings in the Theory of International Trade, Plakiston, 335 - 57.