

## KAMU EKONOMİSİNDE FİAT POLİTİKASI

Dr. Orhan Şener

Devlet fertlerin kollektif, yarı kamusal ve özel ihtiyaçlarını gidermek için tam kamusal, yarı kamusal ve özel mal arz etmektedir (1). Toplumdaki gelir dağılımı veri olarak kabul edildiğinde, söz konusu mal ve hizmetler kaynak tahsisindeki etkenliğin sağlanması için farklı şekillerde fiyatlandırılmalıdır. Genel eğitim, sağlık adalet ve savunma gibi tam kamusal mal ve hizmetler vergilemenin fayda ilkesine uygun bir şekilde finanse edildiklerinde, kaynak tahsisindeki etkenlik sağlanabilmektedir. Gerçekten, tam kamusal mal ve hizmetlerin fayda ilkesine (benetif principle) uygun olarak arz edilmesi halinde, fertlerin marjinal faydalarının toplamı ile malın marjinal maliyeti birbirine eşit olmaktadır. Ancak, fertler tam kamusal mallara olan tercihlerini açıklayamadıklarından, bu tür mal ve hizmetler Ödeme Gücü İlkesine (ability to pay) uygun olarak finanse edilmektedirler. Öte yandan, tam kamusal mal ve hizmetlerden sağlanan faydanın bölünmezliği nedeniyle, bu tür mal ve hizmetler için bir fiyat politikası önermek olanaksızdır. (\*)

Yarı kamusal mal ve hizmetlere gelince; durum tamamen değişmektedir. Çünkü, bu tür mal ve hizmetleri tüketen fert içsel (internal) fayda sağlarken; toplum da dışsal (external) fayda sağlamaktadır. Kaynak tahsisindeki etkenliğin gerçekleştirilmesi için malın hem fert ve hem de toplum tarafından finanse edilmesi gerek-

---

(1) Benzer bir sınıflandırma için bkz. Halil NADAROĞLU, Kamu Maliyesi Teorisi, Sermet Matbaası, İstanbul, 1974, s. 184-187.

(\*) Tam kamusal mal ve hizmetlerden fertlerin genellikle bedava yararlanmaları nedeniyle, fiyatlandırılmaları konusunu incelemeyeceğiz.



mektedir. Yarı kamusal mal ve hizmetten fertlerin sağladıkları direkt fayda, Fayda İlkesine uygun olarak alınacak vergilerle (harçlarla) veya fiatlarla karşılanabilmektedir. Gerçekten, bu tür mal ve hizmetlerden fertlerin sağladıkları fayda ölçülebildiğinden, yarı kamusal malların finansmanı için vergi ve fiat politikaları birbirinin alternatifi olarak kullanılabilir. Bu nedenle, inceleme konumuzu alternatif finansman politikalarının kullanımına ilişkin sorunlar teşkil etmektedir. Öte yandan, yarı kamusal mal ve hizmetlerden toplumun sağladığı fayda ise, genel bütçeden bu hizmetleri arzeden kuruluşlara aktarılan vergilerle karşılanmalıdır.

Günümüzde devlet ayrıca, piyasa mekanizmasının etken bir şekilde işlememesi nedeniyle, özel mallar da üretmektedir. Devlet azalan maliyet şartları ile marjinal maliyetin sıfır olduğu üretim şartlarında ve tekelleşmeyi önlemek için özel mal üretmektedir. Ancak, devletin ürettiği özel mallar için saptanacak olan fiat ile piyasa mekanizması tarafından tayin edilen fiat çoğu kez birbirine eşit değildir. Bu nedenle, devlet tarafından üretilen bazı özel mallar, yarı özel mal (quasi private good) niteliğini taşımaktadır. Özellikle mahalli idareler tarafından arz olunan elektrik ve su gibi özel mallar, azalan maliyet şartları altında üretildiğinden, kısmen kamu yararı sağlamaktadırlar. Aynı durum, özel mal üreten iktisadi devlet teşekkülleri için de geçerlidir.

Devlet tarafından üretilen özel malların fiatlandırılmasına ilişkin konular, ülkemizde de son günlerde önemle ele alınmaktadır (\*). Ancak, biz burada inceleme konumuzu yarı kamusal mallar ile topluma olumsuz dışsal ekonomiler yayan bazı hizmetlerin fiatlandırılmasını kapsayacak şekilde genişleteceğiz. Ayrıca, yarı kamusal ve yarı özel malların finansmanı sorununu kaynakların etken tahsisi yönünden ele alacağız. Öte yandan, inceleme alanımız kamusal mal ve hizmetlerden sağlanan işsel faydanın finansmanı konusu ile sı-

---

(\*) Dündar SAĞLAM, Marjinal Teorisi ve Fiat Politikası, Ö. Faruk BATTIREL, Kamu Ekonomik Kuruluşlarında Fiat Politikası; Kenan BULUTOĞLU, Kamu Ekonomisine Giriş, Selâhattin TUNCER, «Kamu Geliri ve Fiatlar», ESADER, Ocak 1968. Fazıl TEKİN, Mali Te-keller ve Türkiye'de tütün tekeli.



nırlı bulunmaktadır. Şimdi, fiat ve vergi şeklindeki alternatif finansman politikalarından ilki ile konuyu inceleyebiliriz.

### A. Fiat Politikası Yöntemleri

Kamusal mallardan bazılarının finansmanında vergi yerine hizmetten yararlanana bir bedel ödetmenin bir çok faydaları vardır. Gerçekten, fiat mekanizmasının işleyişi üretilen mal miktarı ile tüketici talebi arasındaki uygunluğu daha kolay bir şekilde sağlayabilmektedir. Kamu hizmetleri için uygulanan fiat yöntemlerinin diğer önemli faydası ise, siyasal karar alma mekanizmasının sebep olduğu bazı komplikasyonları önlemesinden ileri gelmektedir. Öte yandan, bazı kamusal mal ve hizmetler için fiat mekanizmasının uygulanması halinde, kaynakların özel ve kamu kesimi arasında etkin tahsisi daha kolay bir şekilde sağlanabilmektedir. Örneğin, devletin ürettiği pazarlanabilir özellikteki elektrik enerjisinin fiyatının uygun bir şekilde saptanması halinde, optimal kaynak tahsisi gerçekleştirilebilir. Kamusal mal ve hizmetin bedelinin fiat yerine vergi ile karşılanması halinde ise, kaynakların optimum tahsisi güçleşmektedir. Çünkü, bölünebilir özellikteki mal ve hizmetlerin vergilerle finanse edilmesi halinde, mükellefler aşırı vergi yükü (excess burden) ile karşılaşmaktadır. Yani, vergi ile finansman halinde mükellefler daha yüksek bir bedel ödedikleri halde, daha az mal veya hizmet tüketebilmektedirler. Fiatlarla finansmanın diğer bir faydası ise, zorlamaya dayanan vergilere nazaran mükellefler üzerinde olumlu tesirler yaratmasından ileri gelmektedir.

Ancak, saydığımız bütün bu faydalarına rağmen, bölünebilir özellikteki kamusal mal ve hizmetlerin finansmanı için fiat yöntemleri her zaman uygulanamamaktadır (2). Gerçekten, bazı hizmetlerin fiatlarla finansmanı halinde idare önemli külfetler yüklenmektedir. Örneğin, elektrik tüketiminin fiatlarla tayini için elektrik saatinin ölçülmesi, sarfiyatın muhasebeleştirilmesi ve ödemede bulunmayanlar için yasal yollara başvurmak gibi çeşitli külfetlerle karşıla-

---

(2) Richard WAGNER, *The Public Economy*, Markham Publishing Company, Chicago, 1973, s. 128.



şılmaktadır. Bu nedenle, kamusal mal ve hizmetlerin fiatlarla finanse edilmesi için sözkonusu idari külfetlerin önemsiz olması gerekmektedir (3). Özellikle, kamusal mal ve hizmetlere talebin az olduğu dönemlerde, ücret toplama giderleri (collection cost) geliri geçmektedir. Bu nedenle, bir kamusal mal veya hizmete olan talep oldukça elastik ise, vergi yerine fiatla finansman yoluna başvurulmalıdır.

Uygulamada kamusal mal ve hizmetlerin fiatı saptanırken çeşitli yöntemlere başvurulmaktadır. Bu çeşitli fiatlama yöntemlerinin ortak amacı, fertlerin kamusal mal ve hizmetlerden sağladıkları faydaya eşit bir bedeli saptamaktadır. Kamusal mal ve hizmetlerden yararlanma karşılığında ödenilen bedel, «Quid Pro Quo» anlamında sağlanan faydayı yansıtmalıdır. Fertlerin bölünebilir özellikteki kamusal mal ve hizmetlerden sağladıkları direkt faydanın karşılığı olarak ödedikleri bedele, yararlanma fiatı (user charges) denir. Hizmetten yararlanma karşılığı olarak ödenilen fiatların devlet gelirleri arasındaki önemi gittikçe artmaktadır. Bunun en önemli nedeni, devletin ekonomiye giderek daha çok müdahale etmesine dayanmaktadır. Şimdi, bölünebilir özellikteki yarı kamusal mal ve hizmetlerden yararlanma karşılığı olarak tüketicilerin ödedikleri çeşitli fiatları açıklayalım.

### a) Marjinal Maliyet Fiatlaması

Devletin ekonomik kuruluşları tarafından üretilen ve bölünebilir özellikte olan mal ve hizmetler için, azalan maliyet şartları altında üretim sözkonusu olmaktadır. Gerçekten, bu konuda Francis Bator'un yaptığı araştırmalara göre, devlet harcamalarının % 97'si azalan maliyet şartları altında üretilen mallarla ilgili bulunmaktadır (4). Bu nedenle, piyasa düzeni için geçerli olan ve kâr maksimizasyonunu sağlayan fiat, azalan maliyet şartları altında üretim ha-

---

(3) John DUE, Ann FRIERLAENDER, Government Finance, Richard D. Irwin, Inc., (Fifth editiin), 1973, Homewood, s. 100.

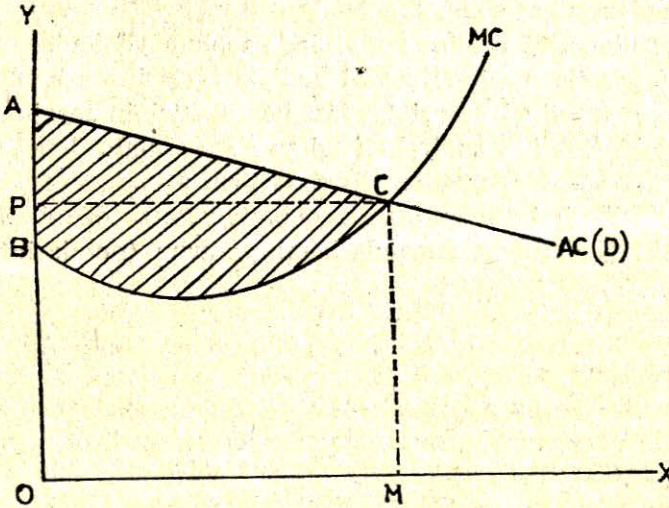
(4) Bernard P. HERBER, Modern Public Finance, Richard D. Irwin, (revised edition), 1971, Homewood, s. 272-73 (dip not).



linde söz konusu olmamaktadır. Öte yandan, artan maliyet şartlarının sözkonusu olduğu hallerde, kamu ve özel sektör aynı fiatlama yöntemini kullanabilmektedir. Bu durumda, marjinal maliyet ile marjinal gelirin birbirine eşit olduğu seviyede optimum üretim seviyesi tayin edilmektedir.

Marjinal maliyet eğrisinin ortalama maliyet eğrisinin altında seyretmekte olduğu azalan maliyet şartları altında, üretilen mal ve hizmetin miktarı arttırılmakla toplum refahı da arttırılabilmektedir. Bu nedenle, İktisadi Devet Teşekküllerinin kâr maksimizasyonunu gerçekleştirecek seviyede üretimlerini ayarlamaları halinde toplumun refah seviyesi düşmektedir. Toplum refahı ise, tüketici artığının maksimize edildiği üretim seviyesinde en üst düzeye çıkmaktadır. Tüketici artığı (consumers' surplus): Belli bir mal için tüketicilerin ödemeye hazır oldukları fiyat ile gerçekten ödedikleri fiyat arasındaki farktır. Yani, üreticinin mükemmel bir fiyat farklılaşması yaparak elde edebileceği gelirdir.

Tüketici artığını maksimize eden üretim seviyesini aşağıdaki Şekil 1 yardımıyla gösterebiliriz. Şeklin dikey ekseninde malın fiyat



Şekil 1

Tüketici artığını maksimize eden üretim seviyesi



ve maliyeti, yatay ekseninde ise üretilen miktarı yer almaktadır. Ayrıca, üretilen malın marjinal maliyeti MC ve talebi ise, D eğrisiyle gösterilmektedir. Şekle göre, talep eğrisiyle marjinal maliyet eğrisinin kesim noktası olan C deki üretim seviyesinde, tüketici artışı maksimum seviyededir. Bu nedenle üretimi OM ye kadar arttırmakla toplum refahı maksimize edilmektedir (5).

Böylece, Marjinal Maliyet Fiyatı: Tüketici artışını maksimize eden üretim seviyesindeki fiattır. Şekle göre, marjinal maliyet fiyatı OP kadardır. Böylece, marjinal maliyetin ortalama gelire eşit olduğu noktada, sosyal fayda maksimum seviyededir (\*).

Azalan maliyet şartları altında tüketici artışını maksimize eden üretim miktarı ile fiyat seviyesini aşağıdaki (Şekil 2) yardımıyla gösterebiliriz. Şekle göre, toplam faydayı maksimize eden üretim seviyesinde iktisadi devlet teşekkülü PCVT dikdörtgeninin alanı kadar zarar etmektedir.

Tüketici artışının veya sosyal faydanın maksimize edildiği OM üretim seviyesinde ve OP fiyatında, optimum kaynak tahsisi de gerçekleştirilmektedir. Sözkonusu üretim seviyesinde; tüketici yönünden malın marjinal faydası ile marjinal maliyeti birbirine eşittir (\*\*). Öte yandan, yine OM üretim seviyesinde toplum yönünden, marjinal sosyal fayda ile marjinal sosyal maliyet birbirine eşit olmaktadır. Toplumun marjinal sosyal faydası ile tüketicinin marjinal faydası arasındaki fark ise, endirekt faydayı veya olumlu dışsal ekonomiyi yansıtmaktadır. Azalan maliyet şartları altında üretilen özel malın kişisel tüketimi sonucu olarak topluma yayılan dışsal ekonomi veya endirekt fayda, aynı zamanda kamu yararını (public interest)

(5) David COLLARD, Prices, Markets and Welfare, Faber and Faber, 1972, London, s. 73-75.

(\*) C noktasında net tüketici artışı maksimize edilmektedir. Net tüketici artışı ise toplum tüketici artışı ile toplam maliyet arasındaki farktır. Toplam artık (total surplus): tüketicilerin elde ettikleri toplam fayda olup, parasal olarak OACM alanına eşittir. Toplam maliyet ise, MC eğrisinin altında kalan OBCM alanına eşittir. Net artık ise, ABC alanına eşittir.

(\*\*) Talep eğrisinin altındaki dikey mesafe, marjinal faydaya eşittir.







denle, firmanın toplum için arzu edilen seviyede mal üretmesini teşvik etmek için kendisine PCVT alanına eşit bir transfer ödemesi yapılmalıdır. Bu durumda firmanın da marjinal maliyet fiyatını uygulaması mümkün olmaktadır. Böylece, ekonominin bütünü için kaynak tahsisinde etkenlik sağlanabilmektedir. Ancak, marjinal maliyet fiatlaması bütün endüstrilerin millileştirildiği sosyalist ekonomilerde başarılı bir şekilde uygulanabilir (6).

Marjinal maliyet fiatlaması, tüketimden doğan olumlu dışsal ekonomilerin önemli olması ve malı oldukça geniş bir tüketici kitesinin kullanması halinde uygulanmalıdır. Buna karşılık, tüketimden doğan eksternalitelerin önemli olmaması halinde, açığın vergi ile kapatılması gelir dağılımı üzerinde olumsuz etkiler yapmaktadır. Örneğin, ülkemizdeki tatil köylerinin fiatı benzer otellerden daha düşük bir seviyede saptandığından, buralarda daha ziyade yüksek gelirliler kalabilmektedir. Bu tür işletmelerin zararlarının bütçeden karşılanması halinde ise, düşük gelirlilerden yüksek gelirlilere doğru bir transfer yapılmış olmaktadır. Öte yandan, Sümerbank tarafından üretilen kumaşların marjinal maliyet fiyatından satılması halinde zararın devlet bütçesinden karşılanması, toplum refahını yükseltmektedir. Bu örneğimizde, marjinal maliyet fiatlaması dışsal ekonomileri önlememektedir. Gerçekten, bu durumda kamu yararı gelirin yeniden dağılımı şeklinde ortaya çıkmaktadır.

Marjinal maliyet fiatlaması, kaynakların toplum yönünden optimal tahsisini sağlayabildiği halde, uygulama olanakları oldukça sınırlıdır. Bu nedenle, kamu iktisadi kuruluşlarının ürettikleri mal ve hizmetler için başka fiatlama yöntemlerine başvurulmaktadır.

### b) Monopol fiatı

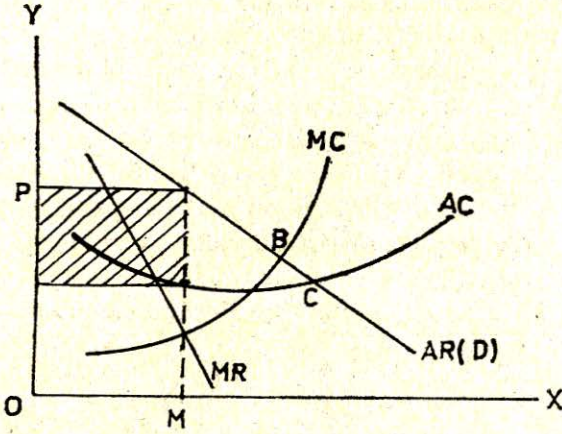
Alkollü içkiler ve tütün ile ilgili olarak faaliyette bulunan iktisadi devlet teşekküllerinin monopol fiatı yöntemini kullanmaları mümkündür. Monopol fiatının uygulanması için, üretilen malın azalan maliyet şartlarına tabi olması şartı yoktur. Çünkü, bu tür mal-

---

(6) HERBER, age, s. 273.



ların tüketiminin artırılması, toplum için arzu edilmemektedir. Gerçekten, alkollü içkilerin belli bir seviyenin üstünde tüketimi sonucu olarak topluma dışsal zararlar yüklenilmektedir. Toplum için zararlı (demerit) sayılan bu tür malların satış fiatı, mali amaçlarla oldukça yüksek olarak saptanmaktadır. Öte yandan, dışsal olumsuz ekonomilere sebep olmaları nedeniyle, bu malların fiyatlandırılması yerine vergilendirilmesi yoluna da başvurulabilir.



Şekil 3

### Monopol fiyatlandırmasında üretim ve fiyat seviyesi

Monopol fiyatlamasında (monopoly pricing), üretilen mal miktarı marjinal maliyetin marjinal gelire eşit olduğu noktaya kadar arttırılmaktadır. Şekil 3'e göre, bu eşitliğin sağlandığı üretim seviyesinde iktisadi devlet teşekkülü maksimum kâr elde etmektedir.

#### c) Ortalama maliyet fiyatlaması

Marjinal maliyet fiyatlaması yöntemi kaynakların optimal tahsisi için gerekli olduğu halde, bir çok durumlarda uygulanma olanağı yoktur. Özellikle, hizmetin sıfır marjinal maliyetle arz edilmesinin mümkün olduğu hallerde, ortalama maliyet fiyatı esasına başvuru-



## Kamu Ekonomisinde

rulmaktadır. Ortalama maliyet fiatlaması yöntemi, sabit masraflarla işletme masraflarının birbirinden bağımsız oldukları durumlarda marjinal maliyet fiatlaması esasına tercih edilmelidir. Konuyu klasik tren örneğiyle daha basit bir şekilde açıklamak mümkündür (7). Henüz dolmamış olan bir trene binen marjinal yolcunun taşınması masrafı sıfıra eşittir. Kaynak tahsisindeki etkenliğin sağlanması için, bu yolcunun bedava seyahat etmesi gerekmektedir. Trenin tamamen dolu olduğu diğer bir ekstrem durumda ise, bir yolcunun daha seyahat edebilmesi için kendisine bir trenin tahsis edilmesi gerekmektedir. Bu durumda hizmetin marjinal maliyeti ikinci trenin işletilmesi masrafının tamamına eşit olmaktadır. Yolcunun ödemesi gerekli olan bedel ise, ikinci trenin işletilmesi için gerekli olan masrafların toplamını karşılamalıdır. Hizmetin yapılması için gerekli olan sabit ve işletme giderlerinin birbirinden bağımsız oldukları durumlarda, marjinal maliyet fiatı esası uygulandığında finansman yönünden önemli sorunlar ortaya çıkmaktadır. Marjinal maliyet fiatı esasının ortaya çıkardığı bu finansman sorunu, ortalama maliyet fiatlaması yöntemiyle giderilmektedir.

Ortalama maliyet fiatlaması esasına göre; toplam gelir ile toplam masraflar birbirine eşitlendiğinden, hizmetin arzı için gerekli olan sabit ve işletme giderlerinin finansmanı daha kolay bir şekilde sağlanabilmektedir. Bu nedenle, iktisadi devlet teşekkülleri tarafından üretilen bir çok mal ve hizmetler için ortalama maliyet fiatı esası yaygın olarak kullanılmaktadır. Fiatın ortalama maliyete eşit olarak saptanması halinde, iktisadi devle teşekkülü normal kâr elde edebilmektedir.

Ancak, kamusal mal ve hizmetlerin fiatlandırılmasında ortalama maliyet usulü uygulandığında, kaynakların optimal tahsisi önemli ölçüde bozulmaktadır. Durumu aşağıdaki Şekil 4 yardımıyla açıklamak mümkündür.

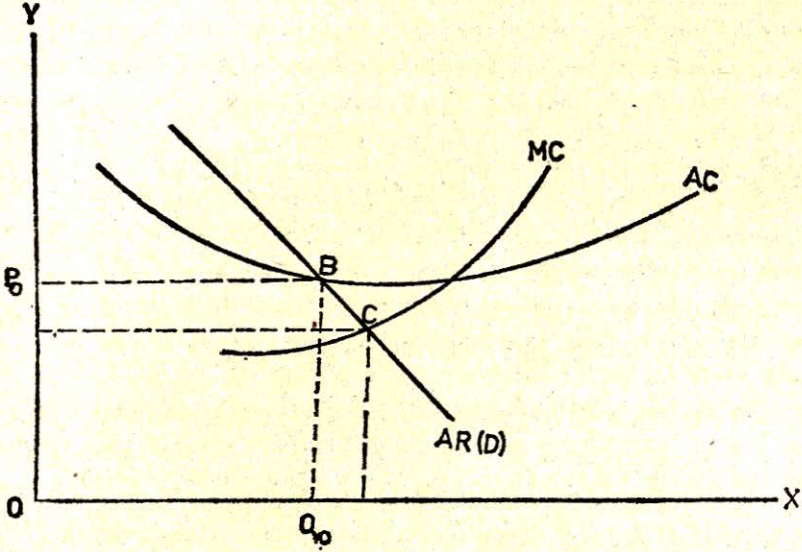
Şekle göre, ortalama maliyet eğrisi (AC) nin ortalama gelir eğrisi (AR) yi kesim noktası olan B, ortalama maliyet fiatı esasına

---

(7) D.M. WINCH, Analytical Welfare Economics, Penguin Bioks Ltd., Middlesex, 1971, s. 106-7.



göre; üretilen mal miktarını  $OQ_0$  ve fiyatını ise  $OP_0$  olarak göstermektedir. Ancak, ortalama maliyet fiyatı esasına göre, kaynak tahsi-



Şekil 4

Ortalama maliyet fiyatlandırılması esasına göre  
üretim ve fiyat seviyesi

sindeki etkenlikten sapılması nedeniyle toplum daha az miktarda kamusal mal veya hizmetten yararlanabilmektedir. Öte yandan, dışsal ekonomiler de önlendiğinden hizmetin maliyetinin tamamının tüketiciler tarafından ödenilmesi gerekmektedir. Yani, fiyatın ortalama maliyet fiyatı esasına uygun bir şekilde saptanması halinde, iktisadi devlet teşekküllerine bütçeden ayrıca mali yardım yapılmasına ihtiyaç kalmamaktadır. Ortalama maliyet fiyatı esasına uygulamaya yönünden oldukça pratik olmasına karşılık, hizmetin tüketimiyle topluma önemli seviyede dışsal ekonomilerin yayılması halinde, oldukça sakıncalı bir yöntem olmaktadır. Bu nedenle, başka fiatlama yöntemleri uygulanarak malın optimum seviyede üretimi sağlanabilmektedir.



d) Çoklu tarifeler

Marjinal maliyet fiyatlandırması yönteminin başarılı bir şekilde uygulanabilmesi için, karma finansman (mixed financing) yoluna başvurmak gerekmektedir. Karma finansmanın unsurları ise, tüketicinin yararlanma karşılığı ödediği fiyat (user prices) ile toplum yararının bedeli olarak bütçeden iktisadi devlet teşekküllerine yapılan vergi transferlerinden oluşmaktadır. Ancak uygulamada marjinal maliyetin ve kamu yararının saptanması çoğu kez olanaksızdır. Bu nedenle, marjinal maliyet fiyatlandırması yöntemi iktisadi devlet teşekkülleri için tutarlı bir yatırım kriteri olamamaktadır. Bu nedenle, uygulamada bir çok kamusal mal ve hizmetler için çoklu tarifeler şeklindeki fiyatlandırma yöntemlerine başvurulmaktadır.

Çoklu tarifeler genellikle, iktisadi devlet teşekküllerinin ürettikleri mal ve hizmetlere olan tüketici talebinin zaman içinde değişmesi ve üretim kapasitesinin sınırlı olması nedenleriyle uygulanmaktadır. Çoklu tarifelerin (multiple tariffs) esasını, talep seviyesi değiştiğiçe marjinal maliyet fiyatlaması yönteminin birden çok tarifeler şeklinde uygulanması teşkil etmektedir. Sabit ve değişir masrafların daha etken bir şekilde finansmanını sağlaması nedeniyle, oldukça yaygın bir şekilde uygulanmaktadır. Öte yandan, çoklu tarifelere dayanan fiyatlandırma yöntemi ile, marjinal maliyet ve ortalama maliyet fiyatlaması esaslarının en iyi taraflarını uygulama olanağı vardır. Çoklu tarifelerin uygulamada en çok kullanılanı, iki ayrı fiyattan oluşan ikili tarife (two-part tariffs) lerdir. İkili tarifelerde fiyat şedülü iki unsurdan oluşmaktadır. Bunlardan birinci tarife ortalama maliyete eşit olup, hizmetin arzı için gerekli olan sabit masrafları finanse edecek şekilde saptanmıştır. İkinci tarife ise, hizmetten yararlanmaya bağlı olarak değişen masrafları veya marjinal maliyeti kapsayacak seviyede saptanmıştır. Böylece, ikili tarifelerle kaynakların etken tahsisi ve hizmetin finansmanı kolayca sağlanabilmektedir. Uygulamada birinci tarife, birim mal başına ödenilen sabit bir



bedel (fiat) olarak tahsil edilmektedir. Evlerdeki telefon için alınan senelik sabit ücretler, ikili tarife ile ortalama maliyet fiatının uygulanışını gösterir. Telefon kullanımına uygun olarak alınan ikinci ücret ise, marjinal maliyet fiatlaması esasının uygulanmakta olduğunu göstermektedir. Batı ülkelerinin bir çoğunda elektrik, su ve taşıma hizmetleri için ikili ve çoklu tarifeler yaygın bir şekilde uygulanmaktadır (8).

Çoklu tarifelerin yaygın olan uygulama şekillerinden biri de, kamu hizmetlerinin fiatlarının farklılaştırılarak çeşitli tüketici guruplarına sunulmasıdır. Fiat farklılaştırılmasına kamusal mal ve hizmetlere olan talebin yetersizliği halinde başvurulmaktadır. Gerçekten, ortalama gelirin veya talebin ortalama maliyet eğrisinin altında seyrettiği üretim şartlarında, marjinal maliyet veya ortalama maliyet fiatı esaslarının uygulanması olanağı ortadan kalkmaktadır. Öte yandan, tüketici artığından yararlanarak ortalama maliyetleri karşılayacak şekilde birbirinden farklı bir çok fiat uygulama olanağı da vardır. Ancak, fiat farklılaştırılmasının başarılı olabilmesi için, çeşitli tüketici guruplarının taleplerinin de farklı esneklikte olması gerekmektedir. Fiat farklılaştırması politikası Devlet Demiryolları tarafından biletlerin I. nci ve II. ci mevki satılması şeklinde uygulanmaktadır. Devlet Denizyollarında ise, fiat farklılaştırması Lüks, I. Sınıf II. Sınıf, Turist Mevkii ve Güverte şeklinde daha ayrıntılı bir şekilde uygulanmaktadır. Mükemmel bir fiat farklılaştırması politikasıyla kaynakların optimum tahsisi sağlanabilmektedir. Ancak, ulaşım hizmetlerinin sebep olduğu önemli dışsal ekonomiler nedeniyle, kaynak tahsisindeki optimalitenin sağlanması yerine gelir dağıtımında adaletin sağlanmasına çalışılmaktadır.

#### e) Zirve talep fiatlaması

Aynı mala olan tüketici talebinin zaman içinde değişmesi veya değişik zamanlarda farklı şiddette olması hallerinde, başka çözüm

---

(8) Richard A. MUSGRAVE - Peggy B. MUSGRAVE, Public Finance in Theory and Practice, McGraw-Hill Book Company, 1973, New York, s. 681



tarzlarına başvurmak gerekmektedir. Örneğin, elektrik enerjisine olan talep, gündüzleri aşırı (peak) ve geceleri ise, düşük (off peak) seviyededir. Talep seviyesindeki değişimler kitle taşıma vasıtaları için de sözkonusu olmaktadır. Ancak, talebin şiddetinin değişmesi hallerinde uygulanacak olan fiyat politikasını, hizmeti sunan iktisadi devlet teşekkülünün kapasitesi tayin etmektedir. Bu nedenle konuyu, kapasitenin sabit ve arttırılabildiği durumlar yönünden ayrı ayrı ele almamız gerekmektedir.

### 1. Sabit kapasite durumu:

Bu durumda talebin düşük olduğu sırada noksan kapasite kullanılırken, talebin aşırı olduğu sırada ise, kapasitenin fazla kullanımı sözkonusu olmaktadır. Kaynak tahsisinde etkenliğin sağlanması için, kamusal mal ve hizmetin fiyatı talep seviyesine bağlı olarak saptanmalıdır. Gerçekten, sözkonusu mala daha az değer verenler talebin düşük olduğu devrede ve fazla değer verenler ise, talebin yüksek olduğu devrede mal ve hizmeti tüketirler. Böylece, uygulanacak olan farklı fiyatlarla tüketici artığından elde edilecek gelir maksimum seviyeye çıkarılabilmektedir. Kapasitenin arttırılamaması halinde zirve talep fiyatlamasının (peak load pricing) nasıl uygulanacağını aşağıdaki Şekil 5 yardımıyla açıklayabiliriz (9).

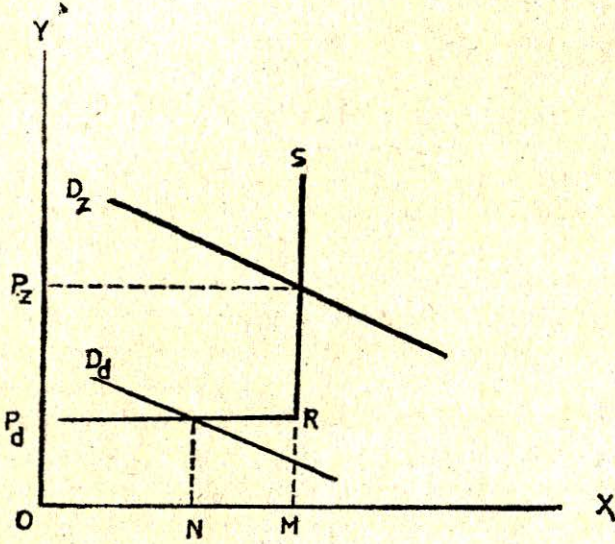
Şeklin yatay ekseninde talep edilen mal ve hizmet birimi, dikey ekseninde ise, fiyatı gösterilmiştir.  $P_aR$  yatay eğrisi sabit kapasite kullanımı halindeki marjinal maliyeti ve  $RS$  dikey eğrisi ise, aşırı kapasite kullanımı halindeki marjinal maliyeti göstermektedir. Düşük talep eğrisi  $D_a$  ile marjinal maliyet eğrisinin kesim noktası,  $ON$  kadar mal veya hizmetin  $P_a$  fiyatından talep edildiğini göstermektedir. Öte yandan, kapasitenin arttırılamadığını gösteren  $RS$  marjinal maliyet eğrisi ile zirve talebi temsil eden  $D_z$  eğrisinin kesim noktası ise, zirve talep fiyatı olarak  $P_z$  yi vermektedir. Yani, talep ne kadar zirvede olursa, fiatta o derece yüksek bir seviyede saptanmalıdır. Örneğin, gündüz yapılan telefon konuşmalarında, «yıldırım» telgrafı

---

(9) Robert MILWARD, Public Expenditure Economics, McGraw-Hill, London, 1971. s. 268.



çekilmesinde ve mesainin bittiği sıradaki taşıma vasıtalarına hücum (rush hour) sırasında talep zirvede sayıldığından, fiatın yüksek se-



Şekil 5

Zirve talep fiatlaması ve sabit kapasite

viyede uygulanması gerekmektedir. Öte yandan, gece telefon konuşmalarında, «normal» telgraf çekimi sırasında ise, talep oldukça düşük olduğundan, fiatın da düşük bir seviyede saptanması gerekmektedir.

## 2. Kapasitenin değişmesi durumu:

Kapasitenin değiştirilebilmesi halinde, talebi zayıf olanla şiddetli olanlar arasında aynı hizmetten yararlanma yönünden aralarında yukarıdaki durumda olduğu gibi bir rekabet sözkonusu olmamaktadır. Yani, her iki talep gurubunda yer alan tüketiciler, malı üreten iktisadi devlet işletmesini bir çeşit kamusal mal olarak gö-







talep seviyeleri için malın veya hizmetin fiyatını tayin etmektedir(\*).

Şekle göre, talebi düşük olan tüketiciler hizmet için  $P_d$  ve talebi zirvede olan tüketiciler ise,  $P_z$  fiyatını ödeyeceklerdir (\*).

#### f) İkinci en iyi fiatlaması

Ekonominin bütünü içinde kaynak tahsisinde optimalitenin sağlanması için, bütün malların aynı fiatlama ilkesine göre fiyatının saptanması gerekmektedir. Eğer, bütün malların fiyatını marjinal maliyet fiyatı esasına göre saptamak mümkün değilse, kaynak tahsisindeki etkenliği bozmamak için ikinci en iyi fiatlama (second best pricing) yöntemine başvurulabilir (\*\*). Bu yöntem, özellikle malların birbirinin yerine ikame edilebildikleri durumda önem kazanmaktadır. Bu yöneme göre; mallardan birisinin fiyatı marjinal maliyetin üstünde tesbit edilmişse, ikame malın fiyatının da aynı şekilde marjinal maliyetten daha yüksek bir seviyede tesbiti gerekir. Aksi takdirde, ikame mal aşırı derecede tüketilir. Örneğin, bunalım nedeniyle petrol fiyatındaki artışa uygun olarak ikame bir mal olan elektrik enerjisinin de fiyatının arttırılması gerekmektedir. Böylece, malların birbiri yerine ikame edilmesi önlenmiş olur. Malların birbirlerinin tamamlayıcısı olmaları halinde ise, ikinci en iyi fiatlama yöntemi değişik bir şekilde uygulanmalıdır. Örneğin, fiyatı marjinal maliyetin üstünde saptanan mal, iktisadi devlet işletmesi tarafından üretilen malın tamamlayıcısı ise, ikinci malın fiyatının marjinal maliyetten daha düşük bir seviyede tesbiti gerekir. Öte yandan, rekabet amacıyla

---

(\*) Toplam talep eğrisi olan  $D_{d+z}$  düşük talep eğrisi ( $D_d$ ) ile zirve talep eğrisi ( $D_z$ ) nin dikey bir şekilde toplanması ile elde edilmektedir. Malı üreten işletme kamusal mal olarak değerlendirildiğinden, her iki talep gurubundaki tüketiciler aynı miktarda hizmet tüketebilmektedirler. Ancak, ödedikleri fiyatlar birbirlerinden farklı olup, toplamaları hizmetin veya malın marjinal maliyetine eşittir. Örneğin, talebe göre şehiriçi otobüs sayısının ayarlanabilmesi mümkün ise, aynı otobüse fertler değişik saatlerde farklı fiyat ödemelidirler.

(\*\*) Bkz. R. G. LIPSEY, ve K. LANCASTER, «The General Theory of Second Best», Review of Economic Studies, vol.24. s.11-42, (1956-7),



fiatı marjinal maliyetin altında saptanan mal, yine iktisadi devlet işletmesinin ürettiği malın tamamıyıcısı ise, devletin ürettiği malın fiyatı marjinal maliyetten yüksek olmalıdır.

### B. Vergi Politikası Yöntemleri

Yarı kamusal mal ve hizmetlerin sebep oldukları olumlu ve olumsuz dışsal ekonomiler önemli bir seviyeye ulaştığında, fiat politikası yöntemlerinin etkinliği azalmaktadır. Fiat politikası yöntemlerinden bir çoğunun uygulanması halinde, olumlu dışsal ekonomilerin ortaya çıkması önlenmektedir. Öte yandan, karayolları taşımacılığında olduğu gibi, bazı hizmetlerin özellikleri nedeniyle fiat politikası yöntemlerinin kullanılması halinde mal veya hizmet yeterli seviyede arz edilmemektedir. Fiat politikası yöntemlerinin uygulamada ortaya çıkardığı bir çok sorunlar, bazı vergi politikası aletleriyle daha kolay bir şekilde çözümlenebilmektedir. Ayrıca, modern kamu ekonomisi anlayışına göre, bazı kamusal mal ve hizmetlerin fayda ilkesine uygun bir şekilde ve vergi karşılığında sunulması halinde, kaynak tahsisindeki etkenlik daha kolayca sağlanabilmektedir. Bu kısmında, bu görüşe uygun olarak kaynak tahsisindeki etkenliği sağlamak için, çeşitli vergilerin fiat politikası yöntemlerinin bir alternatifi olarak nasıl kullanıldığı konusunu inceleyeceğiz.

#### a) Belli hizmetler için tahsis edilen vergiler

Klasik kamu maliyesinde vergilerin belli hizmetlere tahsis edilmesi anlayışı benimsenmemiştir. Yani, toplanan vergi gelirleri arasında bir ayırım yapmaksızın, her türlü kamusal mal ve hizmetler için kullanılmaktadır. Ancak, bu usul tüketici tercihleri ile kamusal mal ve hizmet arzı arasında bir ahenk sağlayamamaktadır. Bu nedenle, fayda ilkesine uyan vergilerin bazı kamusal mal ve hizmetlerin finansmanına tahsis edilmesi görüşü son zamanlarda önemle savunulmaktadır. Buchanan'a göre; vergilerin bazı hizmetlere tahsis edilmesi halinde, seçmenler ve temsilciler bazı kamusal mal ve hizmetlere olan tercihlerini daha kolay bir şekilde açıklayabilmektedir.



ler (13). Öte yandan, bazı hizmetler için tahsis edilen vergilerle (earmarked taxes) kamusal mal ve hizmetlerin arzı ile talebi arasında denge sağlanabilmektedir. Bu anlamda bazı vergiler, piyasa mekanizmasındaki fiatın yerini almaktadırlar. Günümüzde, belli hizmetlere tahsis edilen vergilerden en çok kullanılanı Akaryakıt Vergisi ile Sosyal Güvenlik Vergileridir.

### 1. Sosyal Güvenlik Vergileri:

**Sosyal güvenlik hizmetlerinden sağlanan fayda ile hizmetten yararlanma karşılığı olarak ödenilen vergiler (primler) arasındaki ilişki, hizmetin türüne göre değişmektedir.** Yaşlılık, güçsüzlük ve benzeri hizmetlerden sağlanan fayda ile bu hizmetlere ödenilen primler arasındaki ilişki, fayda ilkesini tam olarak yansıtmaktadır. Buna karşılık, işsizlik tazminatı için ödenilen primlerle elde edilen çıkarlar arasındaki ilişki oldukça kuvvetlidir. Çünkü, bu son durumda hizmet bölünebilir bir özellik göstermektedir. Ayrıca, işgörenlerin sosyal güvenlik hizmetlerinin finansmanına katılma payları şeklindeki vergiler ile elde edilecek fayda arasında yine yakın bir ilişki kurulabilmektedir. Ancak, işverenlerin sosyal güvenlik hizmetlerinin finansmanı için ödedikleri primler için aynı şey söylenemez. Günümüzde, gelirin fertler arasında adil dağılmaması nedeniyle, sosyal güvenliğin sağlanması yönünden ayrıca devlet sorumlu tutulmaktadır. Devlette, bu nedenle sosyal güvenlik hizmetlerinin finansmanına katılmaktadır. Devletin ödediği bu pay, sosyal güvenlik hizmetlerinin dışsal faydasını veya kamu yararını göstermektedir. Gelir dağılımındaki adaletsizlik arttıkça, devletin katılma payı da artmalıdır (\*).

### 2. Akaryakıt Vergisi:

Bölünebilir özellikteki kamusal mal ve hizmetlerin arzı ile ta-

---

(13) James M. BUCHANAN, «The Economics of Earmarked Taxes», Journal of Political Economy», Vol.71, (Oct. 1963), s. 457-69.

(\*) Bu konudaki açıklamalarımız için bkz. Kamu Ekonomisinin Temel İlkeleri adlı çalışmamız. S. 217-25.



lebi arasındaki dengenin sağlanmasında, fayda ilkesine uygun olarak alınan bazı vergiler oldukça etken bir şekilde belirli hizmetlerin finansmanı için tahsis edilebilmektedir. Bu tür vergilerden en çok kullanılanı, Akaryakıt Tüketim Vergisi olmuştur. Gerçekten, akaryakıt tüketimi karayollarına olan talebi en iyi yansıtan bir kriterdir. Bu nedenle, verginin uygun bir seviyede tesbit edilmesiyle sağlanan hasılat, karayollarının finansmanına tahsis edilmekle kaynak tahsisinde etkenlik de sağlanabilmektedir. Öte yandan, hizmetin tüketici tercihlerine uygun bir şekilde arzedilmesi için, Akaryakıt Vergisine ek olarak ehliyet harçlarından, motorlu taşıt alımı vergisinden, park işletme gelirlerinden ve geçiş ücretlerinden de yararlanılmaktadır (14).

#### b) Düzenleyici vergiler

Satış vergilerinin önemli bir kısmı belli hizmetlerin finansmanı için tahsis edilebilirler. Çünkü, satış vergileri tüketici tercihlerinin açıklanması yönünden bir çeşit fiyat olarak düşünülebilir. Genellikle, bina ve arazi vergileri mahalli hizmetlerin finansmanı için kullanılmaktadır. ABD ve Kanada'nın bazı eyaletlerinde, yemek bedeli üzerinden lokantaların aldıkları vergiler yine mahalli hastahanelerin finansman ihtiyacını karşılamada kullanılmaktadır. Öte yandan, bazı vergileri üretim ve tüketim faaliyetinin toplum için arzu edilen seviyede tutulması yönünden de, etkin bir alet olarak kullanılabilir.

Düzenleyici vergiler (corrective taxes), kaynak tahsisinde etkinliğin sağlanması için kullanılan vergiler olup, özellikle olumsuz dışsal ekonomilere sebep olan faaliyetleri sınırlamak için kullanılırlar. Bazı üretim veya tüketim faaliyetinin olumsuz dışsal ekonomilere sebep olması halinde, düzenleyici vergilerin nasıl uygulandığını aşağıdaki Şekil: 7 yardımıyla açıklayabiliriz.

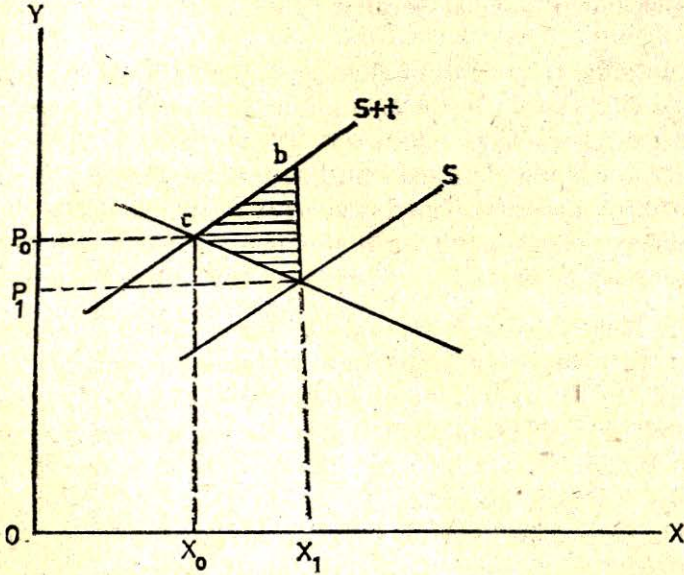
Düzenleyici bir vergi uygulamadan önce, olumsuz dışsal ekonomiye sebep olan bir üretim veya tüketim faaliyetinin seviyesi  $X_1$  ve fiyatı ise  $P_1$  kadar olsun. Ancak,  $X_1$  üretim seviyesinde topluma önem-

---

(14) ROTH, age, s. 40-51.



li ölçüde olumsuz dışsal ekonomiler yayılmaktadır. Şekildeki S eğrisi, firma tarafından kullanılan kaynakların marjinal maliyetini,



Şekil: 7

### Olumsuz dışsal ekonomiler ve düzenleyici vergiler

(S+t) eğrisi ise, üretilen malın sosyal marjinal maliyetini veya sebep olunan olumsuz dışsal ekonomiyi göstermektedir (15). Şekle göre,  $X_1$  üretim seviyesinde firma sosyal marjinal maliyet ile arz eğrisi S arasında kalan ve dışsal zararı gösteren (ab) kadar bir farkın bedelini topluma ödememektedir. Bu durumda, firmanın ürettiği malın birimi başına konulan (ab) oranında bir vergi ile üretim seviyesi toplum için arzu edilen seviyeye kadar indirilebilmektedir. Böylece, vergi nedeniyle toplumun net sosyal kazancı,  $X_0$  üretim seviyesinde (abc) üçgeninin alanı kadar olmaktadır. Ancak, toplum için arzu edilen üretim seviyesinin ve verginin oranını seçimi, düzenleyici

(15) WAGNER, age, 193



vergiler yönünden uygulamada karşılaşılan önemli sorunlardan bir kısmıdır (16).

c) **Kirlenmeyi önleyici vergiler**

Son günlerde, Çevre Bilimi (Ecology) alanında ortaya çıkan gelişmeler nedeniyle; hava ve su kirliliğinin önlenmesi için seçmenler hükümetler üzerinde siyasal baskılar yapmaktadırlar. İleri endüstriyel ülkelerde önemle ele alınan bu konu, ülkemizde de kamu oyunun dikkatini çekmeye başlamıştır. Aşırı endüstrileşmenin bir sonucu olarak ortaya çıkan çeşitli kirlilikleri önlemek için, Kirlilik Vergisi (Polution Tax) denilen yeni bir vergi politikası aracı geliştirilmiştir (17). Kirlilik vergisi, topluma olumsuz dışsal ekinomiler yapan üretim ve tüketim faaliyetlerinin seviyesini makul bir düzeyde tutma yönünden başarı ile kullanılabilir. Gerçekten, bazı malların üretimi veya tüketimi sonucu olarak, bu malları üreten veya tüketenden ziyade, toplum bir çeşit dış maliyet (external cost) yüklenmektedir. Örneğin, küçük araba yerine daha büyüğünü kullanarak, otobüs yerine özel oto ile seyahat ederek fertler (sürücüler), trafik tıkanıklığına ve hava kirliliğine daha fazla sebep olurlar. Fabrikalar ise, denize döktükleri atıklarla su kirliliğine ve balık neslinin yok olmasına sebep olmaktadır.

Hava ve su kirlenmesinin önlenmesi için çeşitli politika araçları kullanılabilir. Bunlardan en çok başvurulanı, faaliyetin belli bir seviyede yasaklanması şeklindeki direkt kontrollardır. Biz burada daha ziyade, direkt kontrollerin alternatifi olarak kullanılan kirlenme vergisi ile ilgileneceğiz. Esasında, olumsuz dışsal ekonomilere sebep olan faaliyetlerin önemli bir kısmı kanunlarla veya örf ve adetlerle müeyyide altına alınmaktadır. Örneğin, gece saat 11 den sonra radyo ve pikapların sesinin kısılması gibi. Örf ve adetlerle ko-

---

(16) Charles R. POTT, «Externalities and Corrective Taxes», *Economica*, Feb. 1966 Vol. XXXIII, s. 84-87.

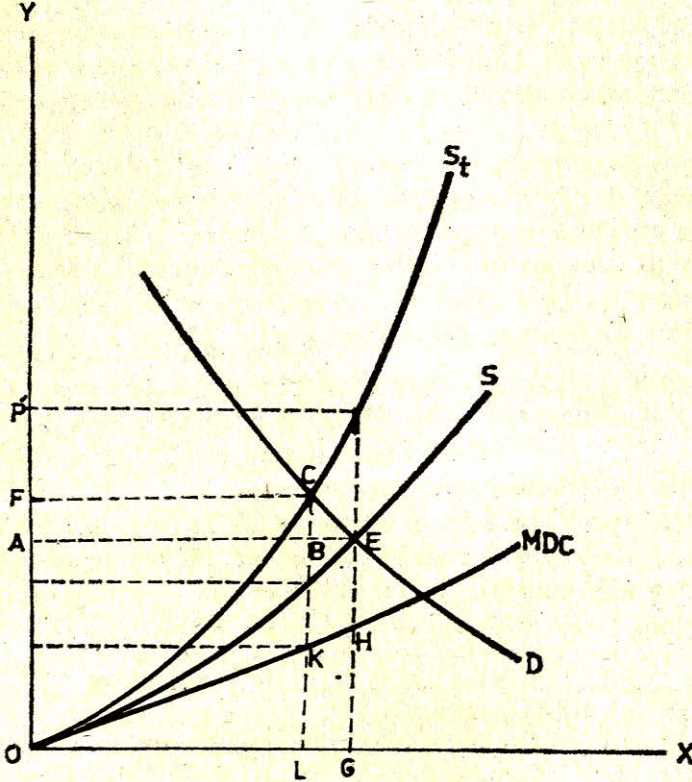
(17) Willia J. BAUMOL, «Enveronmental Protetion et Minimum Cost: The Pollution Tax», *Social Accountilg* (der. Lee J. Seidler ve Lynn L. Seidler), Melville Publishing Company, Los Angeles, 1975, s. 240.



## Kamu Ekonomisinde

nulan müeyyidelerin yetersiz olması halinde, kanun yolu ile yasaklamaya başvurulmaktadır.

Kirlenmeyi önleyici alternatif politikaların ekonomik etkilerini aşağıdaki Şekil 8 yardımıyla açıklamak mümkündür. Şekildeki eğriler Gemlik Körfezindeki ipek fabrikasının maliyet şartlarını gösterir. Bu eğrilerden MDC, ipek üretimindeki bir birimlik artış nedeniyle sebep olunan marjinal sosyal maliyetini göstermektedir. Sosyal zararları şu şekilde sıralayabiliriz: Fabrikanın lokomotifinkine benzer gürültüsü, deniz suyunun dökülen asitlerle ve artıklarla kirlenmesi nedeniyle balık sayısındaki azalış, plajdakilerin sayılarındaki azalış veya zehirlenmeler, bacadan çıkan dumanın sebep olduğu hava kirliliği vb. gibi. Üretim seviyesi arttıkça, MDC eğrisi de hızla yukarı doğru yükselmektedir.



Şekil: 8

Kirlenme vergisiyle sosyal zararların önlenmesi



İpek üretiminin marjinal maliyetini gösteren arz eğrisi S ile ipek talebini gösteren D eğrisinin kesim noktası fabrikanın üreteceği mal miktarını OG ve satış fiyatını ise, OA olarak tayin etmektedir. Ancak, OG üretim seviyesinde üretilen malın marjinal sosyal maliyeti ise, OP' kadar olup bunun AP' kadar bir kısmının bedelini mükellef ödemektedir. Veya, AP' kadar bir maliyet unsurunu topluma dışsal zarar şeklinde ödettirmektedir. Ancak, halk bunun bedelini yukarıda saydığımız çeşitli kirlenmeler ve fedakârlıklarla ödemektedir. Mükellefin ödemediği bu maliyet unsuruna eşit bir verginin üretilen mal üzerine konulmasıyla, olumsuz dışsal ekonomiler ortadan kaldırılabilmektedir. Birim başına konulan vergi nedeniyle denge, marjinal sosyal maliyet eğrisi  $S_t$  ile marjinal sosyal fayda veya talep eğrisi D nin kesişme noktası olan C de sağlanmaktadır. Bu durumda arz edilen ipek miktarı azaldığından, fiyatı yükseltmekte ve mükellefin kazancı ABCF alanı kadar artmaktadır. Tüketiciler ise, AECF alanı kadar daha fazla bir bedel ödemektedirler. Yani, vergi nedeniyle ipek tüketicileri CEB alanı kadar bir kayıpla karşı karşıyadırlar. Bu kayıp, verginin sebep olduğu aşırı yükü (excess burden) temsil etmektedir. Yani, ipek tüketicileri eskisine nazaran daha fazla bir bedel ödeyerek daha az miktarda mal tüketebilmektedirler. Bu nedenle, kirlenmeyi önleyici bir verginin tüketiciler üzerindeki etkisi hem olumlu ve hem de olumsuz olabilmektedir. Bu durumda verginin sosyal etkenliği, olumsuz etkisinin olumlu etkisinden daha küçük olmasına bağlı kalmaktadır (18).

İşletme ödemediği kirlenme vergisinin ABCF kadar bir kısmını ipek tüketicilerine yansıttığından, neticede vergi nedeniyle herhangi bir kaybı sözkonusu olmamaktadır. Yani, kirlenmeyi önlemek için konulan vergi, mükellefi etkilememektedir. Buna karşılık ipek tüketicileri yukarıda anlatılan şekilde toplam olarak AECF alanı kadar bir kayıpla karşılaşmaktadır. Bu durumda toplum ise, ABCF alanına eşit bir vergi geliri elde etmektedir (18). Plajdakilerin kazancı ise, denizin kirliliğinin azaltılması nedeniyle, LGHK alanına eşittir.

---

(18) James M. BUCHANAN, «External Diseconomics, Corrective Taxel, and Market Structure», American Economic Review, March 1969. s. 174-177.

(18) MUSGRAVE-MUSGRAVE, age, 696-98.



Olumsuz dıřsal ekonomiye sebep olan üretim faaliyetinin vergi yerine direkt kontrol tedbirleriyle sınırlandırılması halinde, durum önemli ölçüde deęişmektedir. Örneęin, ipek fabrikasının üretim seviyesinin kamu otoriteleri tarafından OL miktarında sınırlandırılması nedeniyle, mükelleften vergi alınmamaktadır. İpek fabrikasının sahibi ise, yine ABCF alanına eşit bir kazanç sağlamaktadır. Tüketicilerin kayıpları ise, deęişmeden aynı AECF alanı kadar olmaktadır. Plajdakilerin sayısında da bir azalma sözkonusu deęildir. Bu açıklamalarımızın da gösterdeęi gibi olumsuz dıřsal ekonomiler yaratan faaliyetler vergi politikası tedbirleriyle daha etkin bir şekilde önlenmektedir. Öte yandan, vergi nedeniyle kaynakların optimal tahsisi de sağlanabilmektedir.

### d) İdari gelirler

İdari gelirler (administrative revenues): Genel yönetim fonksiyonlarının yerine getirilmesi sırasında, bir kamu kuruluđu tarafından fertlerden alınan bedellerdir (19). İdari gelirlerin en önemlisi harçlardır. Harçlar (fees): Yarı kamusal mal ve hizmetlerden yararlanma bedeli olarak alınan vergilerdir. Ancak, mal veya hizmetten yararlanma karşılığı olarak ödenilen bedel ile maliyet arasında çoęu kez tam bir korelasyon yoktur. Pasaport harçları ile yüksek okullarda alınan harçlarda bu durum daha açık bir şekilde görülmektedir. Hizmetten sağlanan direkt faydaya eşit olarak saptanan harçlar, marjinal maliyet fiatlamasına benzemektedir. Aynı hizmetten toplumun elde ettięi dıřsal fayda veya kamu yararı, genel bütçe gelirlerinden karşılanmalıdır. Böylece, harçların direkt faydayı karşılayacak şekilde saptanması halinde, kaynak tahsisinde etkenlik sağlanabilmektedir. Fiat farklılaştırılmasında olduęu gibi, fertlerin farklı gelir dilimlerinde bulunmaları halinde deęişik harçlar uygulanabilmektedir. Örneęin, turist ve öğrenci pasaportlarında olduęu gibi, fertler farklı harç ödemektedirler. Dięer idari gelirlerden bazılarını ise, ruhsatiye, resim, şerefiye ve para cezaları olarak sayabiliriz. Bunlar arasında en önemlisi şerefiyeler (special assessments)

---

(19) HERBER, age, s. 283.



dir. Şerefiye: bayındırlık hizmetleri nedeniyle fertlerin emlaklarının değerindeki artış üzerinden alınan vergilerdir. Modern vergicilikte şerefiyeler, belli mahalli hizmetlere tahsis edilen mülkiyet vergileri (earmarked property tax) olarak kullanılmaktadır (20). Böyle bir uygulama ile belediyelerin finansman sorunları önemli ölçüde çözümlenebilmektedir. Ruhsatiye (licence): fertlerin bazı işleri yapmak için kamu kuruluşlarından aldıkları izin karşılığında ödedikleri bedeldir. Resim (duty) ise; fertler arası ilişkilerde hukuki durumun ispatlanmasına yarayan bazı belgelerin düzenlenmesi karşılığında alınan bedeldir (21).

## SONUÇ

Bölünebilir özellikteki kamusal mal ve hizmetlerin vergi ve fiat şeklindeki alternatif finansman politikalarından birisine göre fiatlandırılmasına ilişkin olarak, aşağıdaki ilkeleri yazabiliriz. Fiat politikası yöntemlerinin kullanılabilmesi için:

1 — Hizmetten direkt bir şekilde yararlanılabilmelidir. Böylece, dışsal ekonomilerin kaybı sözkonusu olmamaktadır.

2 — Mal ve hizmete olan talebin belli bir elastikiyeti olmalıdır. Böylece, kaynakların aşırı tüketimi önlenmiş olur.

3 — Fiatlama nedeniyle, düşük gelirlielerin ekonomik durumu bozulmamalıdır.

4 — Ücret toplama giderleri, vergi alternatifine nazaran daha düşük olmalıdır.

Vergi politikası yöntemlerinin kullanılabilmesi için ise;

1 — Hizmetten sağlanan dışsal ekonomiler oldukça yoğun olmalıdır. Vergi politikası yöntemleri, olumsuz dışsal ekonomiler sözkonusu olduğunda uygulanmalıdır.

---

(20) HERBER, age. 284.

(21) Diğer idari gelirler konusunda bkz. NADAROĞLU, age, 248-70.



2 — Mal ve hizmete olan talep elâstik olmalıdır.

3 — Vergileme yöntemlerinin kullanılması halinde de, düşük gelirliilerin durumu bozulmamalıdır.

Ancak bu sayılan şartlara uyulduğunda, kaynak tahsisinde etkinliği sağlayacak şekilde bir fiat politikası uygulanabilmektedir. Öte yandan, toplumdaki gelir dağılımı genellikle adil olmadığından, bu sayılan ekonomik ilkeler yerine sosyal ve siyasal değer yargılarının kamusal mal ve hizmetlerin fiatlandırılmasında rolü daha önemli olmaktadır. Elektrik ve su gibi zaruri mal ve hizmetler sosyal nedenlerle, düşük gelirliilere bedava veya daha düşük bir bedelle satılabilmektedir.