

ORGANİZE SANAYİ BÖLGELERİ

Ass. Güngör ONAL

GİRİŞ

Organize Sanayi Bölgelerinin Tanımı ve Türleri

Tanım :

Organize sanayi bölgelerini, «Kapsamlı bir plan gereğince parsellenip, yol, su, elektrik, kanalizasyon ve başka gibi alt yapı tesislerine sahip kılınmış arazi parçalarının, beraberce yararlanabilecekleri her türlü hizmetlerle birlikte müteşebbislerin yararlarına sunulduğu organizasyonlardır» diye tanımlayabiliriz. Daha kısa, basit ve kalın çizgili tanımlarda yapılabilirse de böyle tanımlar düşünülürken, «organize işleminin» hiç bir zaman «endüstriyi organize temek değil» ve fakat «sanayi bölgesini organize etmek» olduğu unutulmamalıdır.

Yukarıdaki tanıma biraz daha açacak olursak, görülürki; bir organize sanayi bölgesi kurulurken, kullanılmamış bir arazi parçası alınmakta, parsellenmekte, her parselin sınırına kadar yol, su, elektrik, kanalizasyon, drenaj ve telefon şebekeleri getirilmekte, kurulacak olan müşterek hizmet binaları kümesi içerisinde kafeterya, konferans salonu, maliyet muhasebesi, teknik resim ve plan kopya büroları ile banka, P.T.T., ilk yardım merkezi, makine ve elektrik aletleri tamir atölyesi kurulmakta, gerek bu tesisler, gerek bölge yönetimi emrinde bulundurulacak, seyyar vinç, istif makinesi gibi teçhizatla bölgedeki kuruluşların ortak yararına sunulmaktadır (1).

Organize Sanayi Bölgesi Türleri :

Organize sanayi bölgelerini iki ölçüte göre türleştirmek mümkündür.

(1) MUHİTTİN GÜRBÜZ, Organize Sanayi Bölgelerinin Tanımı ve Türlerindeki Gelişimi, Eskişehir San. Odası yayını, Mart 1970, s. 4.

Organize Sanayi Bölgeleri

1 — Uygulama şekillerine göre :

a — Araziyi iyileştirip müteşebbislere arsa satan bölgeler.

b — Araziyi iyileştirip gerekli hizmet birimleri ile donatıp satan bölgeler.

c — İyileştirilip donatılmış arsalar ile birlikte satılık veya kiralık fabrika binaları da yapıp satan bölgeler.

d — Bölge ile birlikte yeni bir şehir plânlayan bölgeler.

2 — Kuran ve finanse eden kuruluşlar yönünden :

a — **Kamu kuruluşlarınca gerçekleştirilen bölgeler:** Ticaret odaları, sanayi odaları, belediyeler, iktisadi kalkınma örgütleri gibi kuruluşlar tarafından geliştirilmekte ve genellikle kâr amacı güdülmeyen işletilmektedirler.

b — **Özel ve kamu kurumlarının birlikte geliştirdikleri karma bölgeler:** Genellikle çevresel kamu kuruluşlarının, arazi sahipleri ya da özel yatırımcılarla iş birliği yapması sonucu geliştirilmekte ve böylece hem kamu kuruluşu için finansman sorunu geniş ölçüde çözümlenmiş olmakta, hem de özel yatırımcılar parasını veya arazisini değerlendirmektedir.

c — **Özel kurumların geliştirdiği bölgeler:** Özel yatırımcılar ya da arazi sahipleri tarafından kâr elde etmek gayesi ile, veya demiryolu şirketleri tarafından kâr elde etmek ve daha çok, ilerdeki yüklemeleri arttırmak amacı ile kurulmaktadır.

EKONOMİDE SANAYİ BÖLGESİ KAVRAMININ YERİ VE ÖNEMİ

Ulusal ekonomi yönünden

Bir ekonomide, sanayi sektörünün, diğer bütün sektörler yanındaki seçkin yeri göz önüne alınacak olursa, organize sanayi bölgelerinin önemi de ortaya çıkmış olur. Gerçekten özellikle orta büyüklükteki işletmelerde, kapitalin arazi ve alt yapı tesislerine ayrılan bölümü oldukça yüksek oranlardadır. Organize sanayi bölgelerinde, arazi bedelinin taksitle ödenebilmesi, alt yapı tesislerinin hazır ve mliyetlerinin arsa bedeline eklenmiş olması, ayrıca bazı hizmetlerin, kollektif yarralanmaya sunulmasından dolayı, bu hizmetlerin yatırımsız ve çok daha ucuza sağlanabilmesi yatırımları teşvik ettiği gibi, maliyetleri de ucuzlatmakta ve imalata geçiş sürelerini kısaltmaktadır.

Özellikle, sermaye birikimini sağlayamamış ve tam bir sermaye piyasası oluşmamış ekonomilerde, arazi ve alt yapı tesislerine ayrılacak olan kapitalin, yatırımcılar için problem olmaktan çıkarılmış olması yeni yetirimleri teşvik yönünden olduğu kadar, kurulacak işletmenin daha büyük tutulmasına olanak hazırlanması bakımından önem taşımaktadır.

Sanayi bölgelerinin sağladığı olanaklar sebebi ile maliyetlerin ucuzlaşmasının ve imalata geçiş süresinin kısaltmasının ekonomiye enflasyonist baskıların azalması yönünden sağlayacağı fayda, gerçekten incelenmeye değer bir konu olarak karşımıza çıkmaktadır.

Bölgesel kalkınma yönünden :

İyi organize edilmiş ve duyurulmuş bölgelerin, yatırımları, ülkenin istenen yerlerine, bu arada az gelişmiş ve işsizliğin yoğun olduğu bölgelere çekebilme fonksiyonu da gözden kaçırılmamak gerekir. Sanayi, geri kalmış bölgelere, özellikle piyasa düzenlerinin gücüyle gitmesi kolay değildir. Endüstri, alt yapısı kurulmuş, enerji, ham madde sağlama olanakları, ulaştırma v.b gibi kolaylıklar sağlanmış olan bölgelere daha kolay gidecektir..

Geri kalmış bölgelerin kalkındırılmasında asıl konuyu sanayi yayılma oranı oluşturmaktadır. Bu yayılma, diğer koşullar değişmemek kaydıyla, alt yapının gelişme seyrini izleyeceğine göre, sanayi bölgeleri böyle bir politikanın temelini teşkil edebilirler (2).

Üçüncü bölümde, Bursa Organize Sanayi Bölgesi incelenirken de örnekleri görüleceği gibi, bölgede kurulan her büyük teşebbüs, aglomerasyon sebebi ile çevresine daha başka teşebbüsleride çekmektedir. Kurulan her büyük teşebbüsün çevresinde, ondan mal olan ya da satan daha küçük teşebbüsler toplanmaktadır (3).

Organize sanayi bölgesi ile birlikte yepyeni bir yerleşme merkezinin planlanıp kurulması ise, ekonominin konut problemini olduğu kadar, kentlerin nüfus yükünü de azaltmakla önemli bir sosyo-ekonomik sorunun çözümüne yardımcı olmaktadır. Ayrıca düzensiz sanayileşmenin son yıllarda yarattığı en büyük problemlerden biri olan,

- (2) Eskişehir Organize Sanayi Bölgesi, Türkiye Odalar Birliği yay. tek-
sir, Ankara. Şubat 1971, s. 8.
- (3) SUAT KESKİNOĞLU, Genel İşletme Ekonomisi Dersleri, cilt 1,
dördüncü bası, İstanbul 1970, s. 122.

çevre kirlenmesi sorununa, organize sanayi bölgeleri yolu ile en iyi çözümleri bulmak olurludur (4).

İşletmecilikte organize sanayi bölgesi kavramının kuruluş ve konumluk yeri açısından taşıdığı önem :

Teşebbüs için bir yer seçme greeği, yeni bir teşebbüs veya bir şube kurulacağında, kurulu tesisler yetmeyecek hale geldiğinde, veya artık istenmeyen bir yerin değiştirilmesi gerektiğinde söz konusudur. İdeal yer, üretimde, ürün veya hizmetin dağıtımında en küçük birim giderleri sağlayan yer olarak tanımlanabilir (5).

Alfred Weber'e göre ise, kuruluş yeri «işletmelerin faaliyette buldukları yer» dir (6).

Bilindiği gibi, her müteşebbis işletmesini kurmak için en uygun yeri bulmak zorundadır. «En uygun yer demek, teşebbüs orada kurulduğu takdirde en yüksek kârı getirecek yer demektir» (7).

Uygun bir kuruluş yerinin seçilmesi serbest rekabet alanında çalışan işletmeler için özellikle önemlidir. Uygun bir kuruluş yerine sahip olan işletme, aynı alanda çalışan öteki işletmelere göre bir rekabet üstünlüğü sağlar, daha çok kâr eder ve ömrü uzun olur (8).

Kuruluş yerinin seçilmesine özen gösterilmeyip elverişsiz bir yer seçilir ise, işletme türlü problemlerle karşılaşır, rakipleri karşısında zayıf duruma düşer ve ömrü kısalmır.

İşletmenin kuruluş yerini seçerken çok dikkatli olmak gerekir. Çünkü verilecek karar, oldukça uzun bir süre için teşebbüsü belli şartlar altında çalışmak zorunda bırakacaktır. Kuruluş yeri bir kere seçilip, işletme o bölgede kuruldu mu, şartların elverişli bulunmadığı sonradan anlaşılabilir bile iş işten geçmiş olacak, ya rakiplerin karşısında elverişli olmayan bir duruma düşülecek, veya yeni bir bölgeye taşınmak için ağır giderlere kılalanmak gerekecektir (9).

(4) ALİ GEVGİLİLİ, Anadolu Sanayii Kurulurken, Milliyet, 20.9.1972, s. 7.

(5) İşletme İdaresi, M.P.M. yayınları no.: 43, Ankara, 1969, s. 65.

(6) DOĞAN BAYAR - İNAL CEM ASKUN, İşletmecilik Bilimine Giriş, teksir, B.İ.T.İ.A. yayını, Eskişehir 1972, s. 38.

(7) KESKİNOĞLU, s. 109

(8) İLHAN CEMALCILAR - ŞAN ÖZ ALP, İşletme yönetimi, teksir, E. İ.T.İ.A. yayını, Eskişehir 1972, s. 57.

(9) MEHMET OLUÇ, İşletme Organizasyonu ve Yönetimi, İstanbul 1969, Cilt 1, s. 113.

BAYAR - AŞKUN, s. 39.

Kuruluş yeri saptandıktan sonra üzerinde durulacak başka bir mesele konumluk yerini seçmektir. Bilindiği gibi konumluk yeri; «İşletmenin üzerinde kurulacağı arazi» (10) olarak tanımlanmaktadır. Arsanın ucuzluğu, kamu hizmetlerine yakınlığı, büyüklüğü ve işletme genişlemek istediğinde bu genişlemeğe elverişli alan içinde olup olmayışı, yöresel ulaştırma, işçilerin yoğunlukla yerleştikleri yerlere yakınlık, konumluk yerinin seçiminde rol oynayan başlıca etkenlerdir (11).

İşletme yaşantısında bu kadar önemli yeri olan kuruluş ve konumluk yerinin seçilmesinde göz önüne alınması gereken bir çok önemli faktör olduğu açıktır. Organize sanayi bölgelerinde bu faktörlerden hangilerine ne derece cevap verildiğini incelersek, şöyle bir tablo ile karşılaşırız :

1 — Ham madde ve yardımcı madde :

Kuruluş yerinin seçimine en çok tesiri olan faktörlerden birisi ham madde ve yardımcı madde temini olanağıdır (12). Organize sanayi bölgelerinde kurulabilecek işletmelerin çok değişik nitelikte olabileceği düşünülürse, bu faktöre cevap vermenin güçlüğü ortaya çıkacaktır. Ne varki, sanayi bölgelerinde, diğer faktörlere en iyi şekilde cevap verilmeğe çalışılmış olması, özellikle ulaşım imkanlarının en iyi biçimde sağlanması, ham maddesinin mamul başına kullanılın miktarı çok olup, imalatta önemli ağırlık veya hacim kaybı olan işletmeler ayrıcalık tutulursa, bu önemini diğer faktörler yanında yitirebilir. Kaldığı, bölgede kurulacak büyük teşebbüslerin çevrelerine çekecekleri yan sanayi kuruluşlarından yardımcı madde sağlama kolaylığında gözden uzak tutulmamalıdır.

2 — Pazara yakınlık :

Bugün pazarlar her gün biraz daha genişleyip karmaşıklaşmaktadır (13). Bu yüzden, artık pazara yakın olmanın yanında, işletmeyi pazara bağlayan ulaştırma sistemi ve taşıma ücretleride göz

(10) İLHAN CEMALCILAR - ŞAN ÖZ ALP, İşletme Yönetimi, teksir, Eskişehir İktisadi ve Ticarî İlimler Akademisi yayını, Eskişehir 1972, s. 65.

(11) OLUÇ, s. 136.

(12) BAYAR - AŞKUN, s. 42.

(13) İşletme İdaresi, M.P.M. yayınları no.: 43, Ankara 1963, s. 236.

önüne alınmalıdır (14). Sanayi bölgeleri kurulurken, ulaştırma konuları, üzerinde en çok durulan faktörlerden biri olduğundan, bir çok işletme için bölge bu yönden de iyi bir kuruluş yeri niteliği göstermektedir. Ayrıca büyük işletmelerin çevresinde kurulacak yardımcı maddeler ve yarı mamuller imal eden işletmeler için pazar problemi en iyi biçimde çözümlenmiş olmaktadır.

3 — Taşıma olanakları :

Kuruş yeri teorilerinin üzerinde durdukları başlıca etken taşıma giderleridir (15). Bütün endüstri dallarında ham maddelerin işletmeye getirilmesi ve mamulün işletmeden pazarlara taşınması gerekir. Öbür koşullar eşit olmak şartı ile, bir işletme için bu iki ters yöndeki taşıma giderlerinin en az olduğu noktada bulunan yer, bu giderler yönünden iyi bir kuruluş yeri sayılır. Unutulmaması gereken bir konu da, modern endüstri terminolojisinde, ham madde kavramı içinde, ham maddeler kadar bir mamulün yapımına yarayan yarı mamuller ve mamul bölüntülerinde giriyor olmasıdır (16).

Özet olarak denilebilirki, işletmelerin çoğunun kuruluş yerinin seçilmesinde, ulaştırma faktörüne öteki faktörlerden daha fazla önem verilmektedir (17).

Bölgedeki yolların durumu, köprülerin kapasiteleri, liman, iskele ve rıhtım bakımlarından kuruluş dönemlerinde, ağır ve hacimli makine parçalarının taşınmasına ve işletme dönemlerinde taşıma ekonomisi ve avantajı sağlıyan büyük vasıtaların kullanılmasına imkan verecek bir ulaştırma şebekesine bağlı veya bağlanması teknik ve ekonomik bakımdan mümkün olan bir kuruluş yerinin seçilmesi en önemli konudur (18).

Organize bölgeler kurulurken dikkat edilmesi gereken en önemli noktalardan biri ulaştırma imkanları olmaktadır. Örneğin ideal bir organize sanayi bölgesi, yaz kış geçit veren bir şoşeden en çok iki buçuk kilometre ve devamlı bakım altında tutulan ana karayolundan yedibuçuk kilometre olmalıdır (19). Bölgeyi ana yola bağlayan köp-

(14) CEMALCILAR - ÖZ ALP, s. 59.

(15) OLUÇ, s. 114.

(16) a.g.k., s. 117

(17) KESKİNOĞLU, s. 115'den : K. Mellerowics, Allgemeine Betriebswirtschaftslere, 1 cilt, Berlin 1952, s. 13.

(18) BAYAR - AŞKUN, s. 48.

(19) Türkiye'de Sanayi Bölgeleri, Checchi and Company firmasının Türk Hükümeti için hazırladığı rapor, Ank. 1962, s. 44

rü ve menfezler, en az yirmi - yirmibeş ton taşıyabilecek hale getirilmekte, bölge içi yollar bir trafik keşmekeşine ve yüklenme zorluklarına meydan vermeyecek tarzda inşa edilmektedir. Çok zaman her arsanın sınırına kadar telefon hattı bile çekilmiş bulunmaktadır.

4 — Enerji ve yakıt :

Nükleer enerjinin tatbikatı henüz fazla bir gelişme kaydetmediğinden önümüzdeki günler için elektrik önemini koruyacaktır denebilir (20). Organize bölgelerin, işletme için sağlamağa çalıştığı en iyi ve ucuz faktör enerji olmaktadır. Gerekli trafolar bölge tarafından kurulmakta, enerji hatları hemen yararlanmağa hazır olarak her arsa sınırına kadar çekilmekte ve bütün işletmelerin beraberce yararlanabilecekleri akar - yakıt depolama tesisleri bölge sınırları içerisinde hazır tutulmaktadır.

5 — Su :

Bir çok hallerde işletmenin kurulacağı yerdeki suyun kalitesi ve miktarı önemlidir (21). Yer seçimine tesiri bakımından su temini bazı endüstri dallarında en başta gelen faktör olmaktadır. Önem derecesi değişmekle beraber her canlı gibi her sanayiinde suya ihtiyacı olduğu ve susuz yerde sanayi kurulamayacağı hatırdan çıkarılmamalıdır (22).

Organize sanayi bölgelerinde çevredeki bütün yer altı ve yer üstü kaynaklardan yararlanmak suretiyle bölgenin şimdiki ve gelecekteki su ihtiyacı sağlanmakta, isale hatları ve pompaj tesisleri ile işletmenin ihtiyacı en iyi şekilde karşılanmaktadır.

Çok zaman kirli suların akıtılması da işletmenin başına dert olabilmektedir (23). Bölgelerde sanayi arttıkları pis sular tesis edilmiş olan drenaj kanalları ve septik kuyular yolu ile işletmenin başına dert olmadan çözümlenmektedir.

(20) BAYAR - ASKUN, s. 53

(21) KESKİNOĞLU, s. 117

(22) BAYAR - AŞKUN, s. 56.

(23) CEMALCILAR - ÖZ ALP, s. 65

6 — Arazi ve inşaat masrafları :

İşletmenin kurulacağı arsanın ucuzluğu, büyüklüğü ve işletme genişlemek istediğinde, bu genişlemeğe elverişli alan içinde olup olmadığı, kuruluş yeri seçiminde önemli bir etken olmaktadır (24). Ayrıca, topoğrafinin inşaat için elverişli olup olmadığına da bakılır. Bunun için, toprağın kalitesi, düzeltilmesi gereken engebelerin olup olmadığı incelenir (25).

Bölgelerde, arazi bütün engebeleri giderilmiş gerekli imla ve tesviye yapılmış, olarak mümkün olduğu kadar ucuza ve uygun şartlarla müteşebbise sağlanmakta ve alt yapı tesislerinin hazırlanmış olması nedeni ile inşaat masrafları önemli ölçüde düşmektedir.

İşletmelerin gelişmesinde Organize Sanayi Bölgelerinin rolü :

Organize Sanayi Bölgelerinin işletmelerin gelişme ve büyümelerine hizmetleri kuruluşta başlamaktadır denilebilir. Arsa alımında alınan taksit kolaylığı, arazinin engebelerinin giderilmiş olması, enerji ve su nakil hatlarının, pompaj ve trafo merkezlerinin, bölge içi yolların, drenajın ve diğer alt yapı tesislerinin bölge tarafından sağlanmış olması, daha başlangıçta, sermayenin daha büyük kısmının makine, teçhizat yatırımına ayrılabilme, ya da çalışma sermayesini daha büyük tutabilme olanağını yaratmaktadır.

Bölgede ortak faydalanmaya sunulmuş maliyet muhasebesi, pazarlama araştırması, v.b gibi hizmet servisleri, kendi bünyelerinde bu servisleri kuramamış veya yetersiz halde olan işletmeler için modern çalışma olanakları hazırlamakta, kazançlarını arttırmalarına yardımcı olmaktadır.

Bir çok işletmenin bir arada bulunuşu, her kademedeki yöneticinin benzer sorunlarını çözmeye birbirlerine danışıp daha iyi yöntemler bulabilmelerine olanak hazırlamaktadır.

Bölge yönetimince hazırlanmış, depo, antrepo, yükleme ve ustif makineleri gibi gereğinde kiralanabilen tesis ve makineler, işletmenin yatırım harcamalarını olduğu kadar, cari giderlerini de azaltarak daha büyük kâr ve daha çabuk gelişme sağlamaktadır.

(24) OLUÇ, s. 136

(25) CEMALCILAR - ÖZ ALP, s. 65.

Sonuç olarak, organize sanayi bölgelerinde kurulmuş olan işletmelerin, diğerlerine göre daha çabuk ve kolay gelişme olanaklarına sahip oldukları ve rakipleri karşısında çok daha elverişli durumda buldukları söylenebilir.

UYGULAMADAKİ DURUM :

Dünyada organize sanayi bölgesi kuran belli başlı ülkelerdeki genel uygulama :

İngiltere :

Organize sanayi bölgelerinin ilk örneğine 1896 yılında İngiltere'de Manchester çevresinde rastlanmaktadır. Fakat konu esas itibariyle, dünya savaşlarının bitiminden sonra önem kazanmıştır. 1930 yıllarından sonra, İngilterede işsizliğin yoğun olduğu bölgelerde, işsizlik yaratmak amacı ile organize sanayi bölgelerinin kurulmasına yeniden başlanmış, giderek sıkışmış durumdaki sınai kuruluşların yeni merkezlere ve geri kalmış bölgelere kaydırılması için organize sanayi bölgelerinden yararlanılmıştır. Bugün, Kuzey İrlanda içinde olmak üzere İngilterede sayıları yüzlerle ifade edilen organize sanayi bölgesi çalışmaktadır (26).

Özellikle İskoçyada, sanayi bölgeleri ile birlikte, büyük şehrin yakınında veya uzağında, tamamen yeni şehirler yaratılmıştır. Bu cümleden olarak, son yıllarda Glasgow çevresinde beş yeni şehir ortaya çıkmış bulunmaktadır.

İskoçyadaki bölgelerin pek çoğu, «Scottish Industrial Estate Corporation» adlı bir devlet kuruluşu tarafından gerçekleştirilmiştir. Bu kuruluşlar, birinci derecede ve yalnızca merkezi hükümete sorumlu olup, hazineden kendilerine ayrılmış olan parayı tam yetki ile harcamaktadırlar.

Yeni bir şehrin beraber kurulmasının plânlandığı projelerse, daha büyük organizasyonlar olan ve fakat yine devlete bağlı, planlama ve yürütme yetkilerine sahip, üçyüz - beşyüz elemanın çalıştığı, «Development Corporation» adı verilen kuruluşlarca yapılmaktadır. Bu-

(26) GÜRBÜZ, s. 2.

Organize Sanayi Bölgeleri

gün İskoçyada her yedi kişiden bir kişi organize sanayi bölgelerinde çalışmaktadır (27).

Amerika Birleşik Devletleri :

Amerika Birleşik Devletlerindeki ilk uygulama 1899 yılında Chicago da özel teşebbüs eli ile gerçekleştirilmiştir. Daha sonra konu olağanüstü bir önem kazanmış, 1939 yılında organize sanayi bölgelerinin sayısı 33 iken, 1950 ye kadar 107 ye 1957 sonunda 302 ye ve 1959 ortalarında 1.000 e ulaşmış bulunmaktadır (28)

İtalya ve diğerleri :

İtalyada 1957 yılı itibariyle onbeş bölge çalışmaktadır. Hollanda da küçükü büyüklü 100, Hindistan da 80, Portorikoda 32, Pakistan da 2, İsrail de 2 bölge halen çalışmakta olup, Afkanistan, Burma, Seylan ve Nepal de, Birleşmiş Milletler Teşkilâtı teknik yardımı çerçevesinde, 1960 yılı başlarında organize sanayi bölgelerinin kurulması için çalışmalara başlanmıştır (29).

Türkiyede organize sanayi bölgesi kurma teşebbüsleri :

Organize sanayi bölgelerinden, yurdumuzda ancak 1962 yılında söz edilmeğe başlanmıştır. 1961 yılında Türkiyede bu konuda etütler yapmış olan «Checci and Company» firması, raporunu 1962 yılı ocak ayında, Türkiye ve Amerika Birleşik Devletlerine takdim etmiştir.

Türkiyede genel olraak bu işe mahalli kamu kuruluşları teşebbüs etmektedirler. Bu teşebbüslerin tutarlı olabilmesi için :

1 — Teşebbüse geçen mahalli kuruluşun, (ki genellikle sanayi odaları olmaktadır.) bölgenin kurulabilmesi için gerekli borçlanmalardan doğacak sorumluluğu taşımağa hazır ve yeterli olması ve hatta finansmanın bir kısmını kendi olanakları ile karşılayabilmesi.

2 — Bu kuruluşun, bölge kurulduktan sonra, bölgenin idari sorumluluğunu yüklenecek aktif bir örgüte sahip olması, önemli olmaktadır.

(27) ERGUN KAĞITÇIBAŞI, İngilterede Organize Sanayi Bölgeleri, yayınlanmamış rapor, Bursa 1971, s. 17

(28) GÜRBÜZ, s. 5

(29) a.g.k., s. 4

1962 yılında (A. I. D) nin temin ettiği finansmanla kurulmasına başlanan Bursa Organize Sanayi Bölgesinden daha aşağıda örnek uygulama olarak geniş şekilde bahsedilecektir.

Türkiyede gerçekleşmiş bulunan ikinci uygulama Manisa Organize Sanayi bölgesidir. Ne varki Bursa uygulamasından ayrı olarak, bölgenin kurulması için devletçe açılan krediye aracı olarak Türkiye Halk Bankasının sokulmuş olması nedeni ile esas haddi % 3,5 olan faiz, banka sigarta muameleleri vregisi, damga resmi ve çeşitli komisyonların eklenmesi sonucu % 5 e yaklaşmış ve hazırlanan yardım fonu yönetmeliğine göre inşaat süresi olan beş yıldan sonra bir ödemesiz süre tanınmamıştır.

Manisa Organize Sanayi Bölgesinin kurucuları, Ticaret ve Sanayi Odası, Belediye ve İl Özel İdaresidir. 1.700.000 metrekairelik bir alanda kurulmuş olan bölgenin alt yapı tesisleri ve genel hizmet binaları inşaatları bitmiş olup bu yıl içinde hizmete açılmış bulunmaktadır (30).

Konya Belediyesince teşebbüs edilen bölge için Sanayi Bakanlığından, Manisaya verilen şartlarla kredi temin edilmiş olup, alt yapı inşaatlarına devam edilmektedir.

Bunların dışında, Bartın, Ankara, Gaziantep, Erzurum, Eskişehir, Elazığ, Samsun, Adana vs Kayseri illerinde de Organize bölge kurulması için teşebbüse geçilmiş olup pek çoğu proje safhasını aşmış bulunmaktadır.

Organize sanayi bölgelerinin gelecekteki gelişme eğilimi :

III. beş yıllık planla birlikte kalkınmasını ve ortak pazara tam üye olabilecek biçimde gelişmesini sanayileşmeğe bağlamış olan Türkiye de organize sanayi bölgeleri gittikçe önem kazanmağa başlamış bulunmaktadır. Özellikle, Türkiye'nin sanayi merkezi durumuna gelmiş belirli büyük kentlerine geniş ölçüde bağımlı kalmanın ve tarım ve küçük sanatlarla yetinmenin kentlerine belli bir ölçünün dışında, büyüme ve canlanma olanağı sağlamıyacağını kavramağa başlayan çevresel yönetici ve kuruluşlar, Bursa uygulamasının verdiği olumlu sonuçlardan da hız alarak son iki üç yılda kendi yörelerinde de organize sanayi bölgeleri kurulması için girişimler de bulunmağa

(30) NACİ AYDIN, Manisa Organize Sanayi Bölgesi, M.P.M. Verimlilik bülteni, cilt 1, sayı 3, s. 9

Organize Sanayi Bölgeleri

ve hükümetleri, bu projelerine kredi ve teknik yardımda bulunması için sıkıştırmağa başlamış bulunmaktadırlar.

Örneğin, bir kaç yıldır söz edilmesine rağmen bir türlü olumlu sonuca vardirolamıyan Eskişehir Organize Sanayi Bölgesi projesi, 1972 yılı içinde, Eskişehir Sanayi Odasının büyük cabası sonucu gerçekleşme yoluna girmiş, gerekli kredi sağlanarak, 1.000.000 metre kare arazi sağlanıp alt yapı tesislerinin inşasına başlanmış bulunmaktadır.

Manisa Organize Sanayi Bölgesi, geçtiğimiz yıldan bu yana girişimcilerin yararına açık hale getirilmiştir.

Gaziantep bölgesinde alt yapı tesislerinin inşası devam etmekte, Adana, Konya, Bartın, Ankara, Erzurum, Elazığ, Samsun, Kayseri illerinde çalışmalar önemle sürdürülmektedir.

Yukarıda sayılmış olan kentlerin coğrafi dağılışı dikkate alınrsa, Organize Sanayi Bölgelerinin son bir kaç yıl içindeki büyük gelişme eğilimi ortaya çıkmış olur.

1972 yılı Sanayi Bakanlığı Bütçesinde organize sanayi bölgeleri için ayrı bir fon kurulmuş olması ve kalkınma plânlarında, organize sanayi bölgelerinden sanayileşmenin önemli araçları olarak bahsedilmesi bu konunun gittikçe önem kazanmakta olduğunu göstermektedir.

BURSA ORGANİZE SANAYİ BÖLGESİ ÇALIŞMALARI

Kuruluş ve finansman :

1961 yılında Checchi and Company» firması Türkiyede organize sanayi bölgeleri üzerine bir etüt yapmış bulunmaktadır. Bu etüt sonucunda, incelenen dört bölge (ki bunlar, İstanbul - Adapazarı, Zonguldak, Adana - Mersin, Bursa bölgeleridir) arasından Bursa yöresine öncelik verilmesi salık verilmiştir.

Bu etüt ve tavsiye sonucu, Bursa Ticaret ve Sanayi odasının işe sahip çıkmasıyla, Maliye Bakanlığı ve A.I.D. den sağlanan finansmanla, 1962 yılında «Bursa Organize Sanayi Bölgesi» inşa edilmeğe

başlanmıştır. Finansmana Bursa Ticaret ve Sanayi Odası %10 oranında katılmaktadır.

Alman kredi yılda %3,5 faiz karşılığında olup, beş yıl inşaat süresi, beş yıl da daha sonra olmak üzere **on yıllık bir ödemesiz süreye** sahip bulunmaktadır.

Özellikleri :

Bursa Organize Sanayi Bölgesi, Bursadan 13 kilometre ve Mudanya Limanından 19 km. uzaklıkta, Bursa Mudanya yolunun güneyinde, 2.500.000 metrekaresi hazırlanmış ve 500.000 metre kareside gelişme alanı olmak üzere 3.000.000 metre karelik bir alanı kaplamaktadır.

Bölge birbirine dik ve paralel, mozaik parke kaplı düzgün, 7-14 metre genişliğinde yollarla bloklara ayrılmıştır. Trafiğin yükü olabileceği yerlerde bulvarlar bulunmaktadır.

Adalar, açık drenaj kanalları ile çevrelenmiştir. Yağış ve sanayi artığı sular için ayrı ayrı kanalizasyon sistemleri yapılmış bulunmaktadır.

Su isalesi, bölgeye 3,5 km. uzaklıktan, Nilüfer Çayı yatağından keson kuyu sistemi ile sağlanmaktadır. Üç adet, ikişer bin tonluk rezervuar yapılmış olmasına rağmen bütün tahminleri aşarak halen yetişmez duruma gelmiş olan su miktarını yükseltmek üzere yapılan çalışmalar sürdürülmektedir.

Elektrik, özel bir trafodan 34.000 volt'dan 6.300 volt'a indirgenerek sağlanmakta, ayrıca iki kademe olarak 380 volt'a indirgeme tesisleri de bulunmaktadır.

Bölgede ortak hizmet tesisi olarak, sadece P.T.T ve **Sosyal Sigortalar Kurumu'nun kurduğu küçük bir dispanser vardır.** Yangın söndürme tesislerinin inşaatı yeni ihale edilmiştir. Planlanmış olmasına rağmen, kafeterya, konferans salonu, makine ve elektrik motorları tamir atölyesi yazık ki henüz kurulmamıştır.

Elektrik ve su, bölgedeki sanayicilere, maloluşun biraz üzerinde bir bedelle, bölge yönetimi tarafından satılmakta, aradaki fark bölge cari harcamalarında kullanılmaktadır.

Organize Sanayi Bölgeleri

Yönetim :

Bölgede arazi alarak yatırım yapmak isteyen girişimcilerin uymaları gereken bir yönetmelik hazırlanmış bulunmaktadır. Özellikle araziyi alıp bekletmek ve ileride daha pahalıya satmak peşinen önlenmektedir. Bölgeden arazi almak isteyen girişimcinin, öncelikle bölge yönetimini, ciddiyeti ve iyi niyetine inandırması ve bunun için de bölgenin karşısına bir ön proje ile çıkması gerekmektedir.

Ayrıca alınan parselde en geç bir yıl içinde inşaata başlanmalı ve inşaat projesinin onaylanmasından sonra ikibuçuk yıl içinde üretime geçilmelidir.

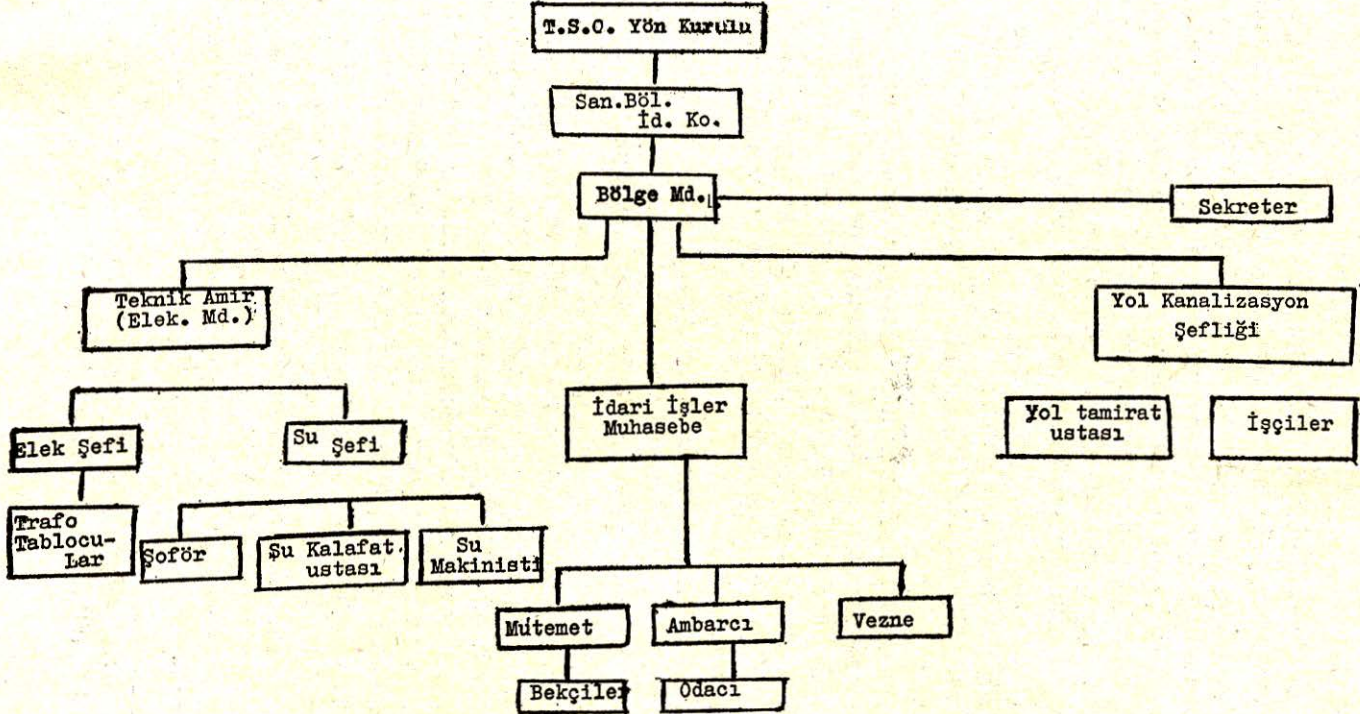
Bu koşulların yerine getirilmemesi halinde, araziyi satın alan girişimcinin aldığı bedelle bölgeye geri vermesi güvence altına alınmaktadır.

Bölgenin yönetimi, Ticaret ve Sanayi Odasına bağlı «Sanayi Bölgesi İdare Komitesi»nin sorumluluğu ve denetimi altında, Bölge Müdürü tarafından yürütülmektedir. İdare Komitesi; oda başkan yardımcılarında birinin başkanlığında, oda meclisinin seçtiği, bölgede tesisi olan iki sanayici, oda genel sekreteri ve bölge müdüründen oluşmaktadır.

Aşağıda (1) nolu şemada, Bursa Organize Sanayi Bölgesi yönetiminin örgüt şeması çıkarılmış bulunmaktadır. Bilindiği gibi şemaların çıkarılmasında, genellikle dört yönetim basamağı söz konusu olur; tepe yönetimi (Top management), tepe altı yönetimi (intermediate management), orta yönetim (middle management), gözetimsel yönetim (supervisory management) (31). Şemanın tetkikinde görüleceği gibi, tepe yönetimi orununda üç organ birden yer almaktadır. Bunun tatbikatta doğuracağı kırtasiye ve zaman kaybının, ve kararların bu üç organdan da geçirilmesi zorunluluğunun, bölge yönetiminin elini kolunu bağlama olasılığının yüksekliğinin, işleri büyük ölçüde aksatacağı açıktır. Bundan başka, yol - kanalizasyon şefliği gibi bir gözetimsel orunun doğrudan bölge müdürüne bağlı olmasının sakıncalı olduğu da söylenebilir. Böyle teknik bir bölümün, teknik amirliğe bağlanması, hem tepe yönetiminin işlerini hafifletmek ve hem de teknik çözümler bakımından yararlı olacağı düşünülebilir.

(31) İNAL CEM AŞKUN, İşletmelerde Örgüt Şemaları ve Kılavuzları, ESADER, cilt. 4 sayı 2. Ankara 1968, s. 93.

ŞEMA I
BURSA ORGANİZE SANAYİ BÖLGESİ
ÖRGÜT ŞEMASI



Bursa Organize Sanayi Bölgesi çalışmalarını değerlendirme :

31-10-1971 tarihi itibarıyla, bölgeden 56 firmaya 1.505.268 metrekare arsa satılmış durumdadır. Bunun içinde, 23 firma 1.136.762 metrekare arazi üzerinden üretime başlamış durumda, 15 firma inşaat halindedir. Arsa alıp da henüz inşaatla başlamamış kuruluş adedi 17 olup, 93.871 metrekare yer kaplayacaklardır. Bunun dışında, yedi kuruluş 53.064 metrekare yeri, bir yıl içinde inşaatla başlayamadıklarından bölgeye geri vermiş bulunmaktadır. Halen, 170.019 metrekare yer 27 parsel halinde satışa hazır durumdadır. 30 ekim 1971 itibarıyla bölgede imalâta geçmiş firmaların, kapitalleri toplamı 490.250.000 T.L. sı ve yarattıkları toplam istihdam hacmi 5.250 işçidir.

Bursa Organize Sanayi Bölgesinin, hizmete açıldığı 1966 dan 1971 yılına kadarki beş yıllık, pek de uzun sayılamayacak bir devrede, yarım milyar liraya yakın bir kapitali Bursa çevresinde sağlamasının ve henüz ödemesiz devresi bitmeden, arazisinin hemen tamamını satarak, aldığı kredileri ödemede hiç bir güçlüğü uğramıyacak olmasının, bu bölgenin kazandığı başarıyı tartışmasız hale getirdiği kadar, bundan sonra kurulacak bölgeler için cesaret verici bir örnek yerine geçeceği rahatça söylenebilir.

SONUÇ

Teorik Sonuçlar :

Buraya kadar yapılmış olan açıklamalar ışığında teorik olarak ulaşılabilecek sonuçları şöylece özetlemek mümkün olabilir:

1 — Organize Sanayi Bölgelerinde, kuruluş ve konumluluk yeri faktörlerinden pek çoğuna en iyi şekilde cevap verilebilmektedir (32).

2 — Belirli bir bölgenin nüfus ve yerleşme sorunlarını kontrol altına almakla önemli bir sosyo-ekonomik fonksiyona sahip olmaktadır. Bir şehrin veya bölgenin istenenden fazla büyümesini önlemek, veya büyümesi istenen bölgeye yatırımları kaydırmak konularında önemli bir rol oynayabilirler (33).

(32) Bu Çalışma, s. 5 - 12.

(33) ERGUN KAĞITÇIBAŞI, s. 23

3 — Bölgeler arası dengeli kalkınmanın sağlanmasında etkenlikle kullanılabilirler. Bu fonksiyonu yerine getirmede bir takım zorlayıcı kararlardan çok daha fazla etkili olabilecekleri rahatça söylenebilir.

4 — Projenin bir bütün olarak yapılması ve gelişmesi sebebiyle alt yapı kapasiteleri en uygun seviyede tutulur ve kuruluşların ayrı ayrı bu yatırımları yapmalarına gerek kalmaz (34).

5 — Alt yapıların ve sınaî kuruluşların bir araya gelmesiyle bir çok işletme dışı ekonomi sağlanmış olur.

6 — Çöp toplama, yok etme, kafeterya, tamir atelyeleri ve başka gibi belirli hizmet tesislerinin beraberce kullanıma açık olması tutarlı ve ekonomik olmaktadır.

7 — Elektrik ve su, daha ucuza sağlanabilmektedir.

8 — Alt yapının hazır olması nedeni ile üretime geçiş süresi azalmaktadır (35).

9 — İşletmelerin genel yerleşme planlarının hazırlanmasında, makinelerin seçim ve düzenlenmesinde, özellikle küçük ve orta işletmelere sağlanacak teknik yardım, yatırımdan daha prodüktif sonuçlar alınmasını sağlayacaktır.

10 — Bir çok işletmenin bir araya gelmiş olması sonucunda, teknik bilgi ve iş tecrübeleri alış verişi olanağı doğabilecektir.

11 — Ve en son olarak da, sanayiın en büyük müşterisinin yine sanayi olduğu düşünölmelidir (36).

Türkiye açısından ileri sürölebilecek son görüşler:

İkinci Beş Yıllık Kalkınma Planı, yılda %7 lik bir kalkınma hızını, bunun içinde; yılda %12 bir üretim artışını ve ikinci plan döneminde gayri safi millî hasıla içindeki sanayi sektörü payının, %16,3 den, %20,5 e çıkarılmasını ön görmüş bulunmaktadır.

Brinci plan döneminde, özellikle 1964 ve 1965 yıllarında, %4,9 ve %4,6 ile bu hedefe ulaşamadığı ve buna da özellikle sanayi sektöründeki üretim hedeflerine ulaşamamanın sebep olduğu bilinmektedir.

Görölüyor ki, gelişmemizin öngörölen değere ulaşabilmesi için, özellikle sanayi sektöründe plan hedeflerinin gerçekleştirilmesi ve

(34) Eskişehir Organize Sanayi Bölgesi, s. 9

(35) Bu Çalışma, s. 4

(36) Türkiye Sanayi Bölgeleri, s. 24.

Organize Sanayi Bölgeleri

bunun için de bir yandan var olan kuruluşlarda prodüktiviteyi arttırmak, diğer yandan yeni sınıî yatırımların teşvik edilmesi gerekmektedir.

Kaldı ki, sınıî yatırımların, isdihtam olanaklarını genişletmek, tarım sektöründeki aylak iş gücünü tarım dışı sektörlerle kaydırmak ve insan gücünün daha verimli kullanılmasını sağlamak gibi yararlı yönleri de unutulmamalıdır.

Sınıî yatırımların teşviki ise, sanayicinin karşılaştığı problemleri, birer birer ortadan kaldırmak veya azaltmak ve hafifletmekle olurludur (37).

Türkiye için çok yeni bir kavram olan «Organize Sanayi Bölgesi» ilk uygulamasının yapıldığı batılı ülkelerde, «yüksek verimle çalışan bir sınıî teşebbüsler topluluğu meydana getirmek için planlı bir yaklaşım» olarak tanımlanmaktadır (38).

Kuruluş yerlerinde bulunması gereken alt yapının kapasitesinden tam olarak yararlanabilmek için, ekonomik kaynaklar yönünden Türkiyeden çok daha iyi durumda olan ülkelere dahi, özellikle, A. B. Devletleri, İngiltere ve İtalya da bu kuruluşlardan geniş şekilde yararlanılmaktadır (39).

Türkiyede yatırım yapmayı düşünen sanayici, önce tesisini kuracağı araziye bulmakta büyük güçlük çekmektedir. Bir çok endüstri kuruluşu hâlâ şehir ve kasabaların kenar mahallelerinde eski binalarda, sıkışık şekilde çalışmalarını sürdürmektedir.

Arazinin çok kıymetli olduğu ve el değiştirmelerde haksız pek çok kazanca konu teşkil ettiği Türkiyede, sanayici için uygun fiatla arazi bulmak ancak kollektif şekilde arazi satın almakla mümkün olabilir (40).

Endüstriyel yatırım yapan kişi yardıma muhtaçtır. Öncelikle uygun fiatla arazi bulabilmeli, kuruluşunu etkili bir biçimde çalıştırabilmek için en yeni metod ve yöntemler yönünden yönetsel ve teknik konularda yardım ve akıl alabileceği kuruluşlar elinin altında olmalıdır.

Türkiyede, özellikle orta büyüklükteki işletmeler depo ve antre-

(37) GÜRBÜZ, s. 1

(38) Eskişehir Organize Sanayi Bölgesi, s. 8

(39) a.g.k., s. 8

(40) Türkiyede Sanayi Bölgeleri, s. 37

po saha ve tesislerine sahip olmadıklarından, günlük imalatı temin esası üzerinden çalışmaktadırlar (41).

Türkiye gibi, işletmecilik eğitiminin gerek nicelik ve gerek nitelik bakımından gerekli düzeye çıkarılamadığı bir ülkede, sanayiciler ve girişimciler için danışma ve teknik bilgi alma örgütlerinin de olmadığı göz önüne alınırsa, Organize sanayi bölgelerinde, bölge yönetimine, bölgede tesis kurmuş ve kuracak sanayicilerin ortak yararına sunulmuş, pazarlama, araştırma ve yönetim tekniği bürolarının varlığının önemi küçümsenemez. Bu büroların çağdaş işletmecilik bilimi yöntemlerine uygun öneri ve tavsiyelerinin, o bölgedeki işletmelere olduğu kadar, yurt ekonomisine sağlayacağı katkılar açıktır.

Organize sanayi bölgelerinde, beraberce alım dolayısıyla arazinin ucuza sağlanabilmesi ve hele müteşebbise bütün alt yapı tesisleri hazır biçimde, üstelik taksitle veriliyor olması yatırımın finansmanı yönünden küçümsenemeyecek bir yardımdır.

Bölgelerde, emre hazır, depo, antrepo ve yükleme boşaltma tesislerinin bulunuşu, teşebbüsleri finansman yönünden rahatlatarak, stok'a çalışma olanaklarını genişletmektedir.

Bir yerleşme merkezinde sanayi bölgesi kurulmasında ve bölge içinde faaliyete geçmiş olmaktan, gerçektir ki en büyük yararı küçük ve orta büyüklükteki kuruluşlar sağlayacaklardır. Diğerlerine oranla çok daha geniş mali olanaklara ve yeterli yöneticilere sahip olabilen büyük teşebbüsler, bir çok maddi ve maddi olmayan unsurları çok daha kolaylıkla sağlayabilirler. Bu bakımdan, organize sanayi bölgelerinin, iktisadi ve fiziki planlanmasında, daha çok küçük ve orta büyüklükteki işletmelerin gerekleri göz önüne alınmalıdır denilebilir (42). Çok tabidirki, küçük işletmeler derken, anlatılmak istenen el tezgâhları değildir.

Bursa bakımından sonuç düşünceleri :

Bursa Organize Sanayi Bölgesinde işletmeğe açıldığı 1966 yılından, 1971 yılı sonuna kadar beş yıl içinde alınmış olan sonuç, bu tip bölgelerin, Türkiyenin sanayileşmesinde ve özellikle orta büyüklükteki işletmelerin kuruluş ve gelişmelerinde ne derece etkili olabi-

(41) a.g.k., s. 38

(42) Eskişehir Organize Sanayi Bölgesi, s. 9

Organize Sanayi Bölgeleri

leceklerini ortaya koymaktadır. Kaldığı, Bursa Organize Sanayi Bölgesinde, ortak hizmet tesisleri bakımından oldukça önemli eksiklikler vardır. Çok temenni edilirse, sanayi bölgesinin karşısında, İmar İskân Bakanlığı tarafından, Bölgede çalışanların konut ihtiyacının giderilmesi için kamulaştırılmış bulunan 2.000.000 metre kare arazi de konut yapımına en kısa zamanda başlansın ve bundan sonra kurulacak organize sanayi bölgelerinde, özellikle, maliyet muhasebesi, reklam ve pazarlama merkezleri gibi bölgedeki kuruluşlara kendilerinin yapacağından çok daha iyi ve ucuz bu hizmetleri sağlayacak ortak hizmet büroları ihmal edilmesin. Bu konuda bir önerimiz daha, kurulacak tesislerin ısıtma probleminin bir merkezden temin edilmesidir.

İlerdeki uygulamalarda, bu tip bölgelerin, alt yapı gereksinimleri kendi olanakları ile sağlamakta güçlük çeken orta büyüklükteki firmalara imkân hazırlamak hedefini güttüğü unutulmayarak, Bursada yapıldığı gibi, Renault çapında büyük bir işletmeye arazisinin 523.000 metre kare gibi büyük bir bölümünün satılmaması da salık verilebilir.

Ayrıca, bölge yönetiminin daha çabuk ve sağlıklı kararlara varıp, uygulamaya girişebilmesini sağlamak için, bölge müdürü daha geniş yetkilerle donatılıp, idare komitesi, bir anonim şirketin idare meclisi durumuna sokulabilir. Ticaret ve Sanayi Odası Yönetim Kurulunu ise, ancak belirli koşulların oluşması şartı ile yönetime karışabilen bir kurmaylar kurulu halinde düşünmek olurludur.