

# 1861-1957 YILLARI ARASINDA İNGİLTERE'DE İŞSİZLİK SEVİYESİ İLE PARASAL ÜCRETLERDEKİ DEĞİŞME HADDİ ARASINDAKİ İLİŞKİ (\*)

A. W. Phillips (\*\*)  
(Çev: Ass. Berker YAMAN)

## I. İPOTEZLER

Bir mal veya hizmete olan talep o mal veya hizmetin arzından fazla ise fiyatlarının yükseleceği beklenir, bu yükselme oranı ise talep arttıkça büyüyecektir. Diğer taraftan mal ve hizmetlere olan talep o mal ve hizmetlerin arzlarına göre daha düşük seviyeye inerse fiyatların düşeceği ve bu düşme oranının, talep açığının büyümesiyle artacağı beklenir. Bu ilkenin parasal ücret oranlarındaki değişmeyi, diğer bir deyişle, emeğin fiyatını tayin eden faktörlerden biri olarak geçerli olması akla uygun gelmektedir. Emek talebinin yüksek ve istihdam edilmemiş emeğin çok az olması halinde işverenler ücret oranlarını çabukca arttırma yolunu seçebilirler, her firma ve endüstri çok az da olsa bir ücret arttırmasına giderek diğer endüstri ve firmalardan emeği kendilerine çekme teşebbüsünde bulunurlar. Diğer taraftan, emek talebi düşük ve işsizlik oranı yüksek olduğunda ücretler ağır ağır düşer, ayrıca cari oranlardan daha aşağı ücret alan işçiler firmaların servislerinde çalışmaya istekli değildirler. Bu yüzden, işsizlikle ücret oranlarındaki değişme arasındaki ilişki doğrusal değildir.

Ücret oranlarına tesir eden ikinci faktör olarak da emeğe olan talepteki değişmeleri ve işsizliği görürüz. Çalışma ve iş faaliyetleri-

(\*) A.W. Phillips, «The Relation Between Unemployment and the Rate of Change of Money Wage Rates in the United Kingdom, 1861-1957», *Economica*, New Series, Vol. XXV, No: 100, November 1958, s. 283-299.

(\*\*) Bu çalışma Ford Vakfı tarafından finanse edilen araştırmanın bir kısmıdır. Yardımlarından dolayı Mrs. Marjory Klonarides'e, ilk taslak üzerindeki tenkitleri için Prof. E.H. Phelps Brown'a, Prof. J.E. Meade ve Dr. R.G. Lipsey'e teşekkürler.

nin hareketli olduğu yıllarda emeğe olan talep artacak ve işsizliğin azalmasına yol açacaktır. Emeğe olan talep artmadığında ve bir yıl içindeki işsizlik yüzdesi ortalaması aynı kaldığında işverenler emek taleplerinde daha katı davranacaklardır. İşsizlik oranının aynı kaldığı fakat emek talebinin de daha fazla düşmediği zamana kıyasla iş faaliyetlerinin azaldığı, emeğe olan talebin düştüğü ve işsizlik oranının arttığı yıllarda işverenler ücretlerin arttırılması eğiliminde değildirlir. Bu durumda işçiler baskı altında ve güçsüz bir halde-dirler.

Parasal ücret oranlarına tesir eden üçüncü faktör, perakende fiatların, ücret oranlarının hayat pahasına göre düzenlenmesi dola-yısıyla ortaya çıkan değişme oranıdır. Bununla beraber bazen istis-nai olarak ithalât fiatlarının hızlı yükselişinin veya İngiltere'de çok seyrek görülen ev ekonomisi tarımsal ürün fiatlarının yükselişinin perakende fiatları yükseltmeye zorlaması gibi haller dışında hayat bahasının parasal ücret oranları üzerinde az ya da hiç tesiri olma-dığı savunulabilir.

Verimliliğin düzenli olarak yılda % 2 arttığını ve toplam tale-bin de aynı oranda yükseldiğini düşünelim, böylece işsizlik yine % 2 de sabit kalsın. Bu işsizlik seviyesinde ve hayat pahasında düzen-lemeler yapılmaksızın ithal fiatları ile diğer faktör hizmetlerinin fi-atlarındaki % 3 lük artışa bağlı olarak, işverenlerin rekabetleri so-nucunda ücretlerin yılda % 3 oranında arttığını varsayalım. Bu du-rumda perakende fiatlar ortalama olarak yılda % 1 oranında artış gösterecektir. (Faktör maliyetlerindeki değişme oranından verimli-likteki değişme oranının çıkarılması ile bulunmaktadır). Bu şartlar altında hayat pahasına göre yapılan düzenlemelerin ücret oranlarına bir etkisi olmayacaktır, zira işverenler ücret düzenlemeleri adı al-tında karşılıklı rekabetlerinin bir sonucu olarak doğacak ve zorunlu olarak verecekleri ücret artışlarının bir kısmını vermektelerdir.

İthalât değerinin millî gelirin 1/5 i olduğunu varsayarsak, işve-renlerin karşılıklı rekabetleri nedeniyle ortaya çıkacak ücret oran-larındaki artışın verimlilik artışından 5 kat fazla olması ve ithalât fi-atlarındaki yıllık değişme oranının ücret oranlarındaki artışı aşması halinde ancak hayat pahası düzenlemeleri parasal ücret hadlerinin artmasında rol oynayan bir faktör olur. Yukarda verilen örnekte olduğu gibi ithalât fiatlarındaki yıllık %13 ten fazla artış oranı ve-rimlilik artışını emecek, bir başka değişle ithalât fiatları artış oranı

verimlilik artış oranından fazla olacak ve böylece perakende fiatlarındaki artış, yıllık % 3'ü geçecektir. Hayat pahası düzenlemeleri ücret hadlerinde, işverenlerin emeğe olan taleplerinin sonucuyla meydana gelecek artışa nazaran daha büyük bir yükselişe yol açar. Bu durum daha sonra perakende fiat artışlarına sebep olur. Böylece ithal fiatlarındaki hızlı artış bir ücret-fiat helezonu başlatır. Bu hal ithal fiatlarındaki yıllık ortalama artış % 13'ün altına düşünceye kadar devam eder.

Bu çalışmanın amacı İngiltere'deki parasal ücret oranları değişme haddinin, işsizlik seviyesi ve işsizlik değişme oranıyla açıklanabileceğine dair varsayımın istatistikî delillerle doğrulanıp doğrulanamayacağını incelemek ve eğer doğrulanıyorsa işsizlik ve ücret oranları değişme haddi arasındaki ilişkinin bazı kantitatif tahminlerini yapmaktır. Çalışmada ithalât fiatlarında süratli artış kaydedilen ve bunları takip eden yıllar hariç tutulmuştur. Bu itibarla, 1861-1913, 1913-1948 ve 1948-1957 devreleri ayrı ayrı ele alınmıştır.

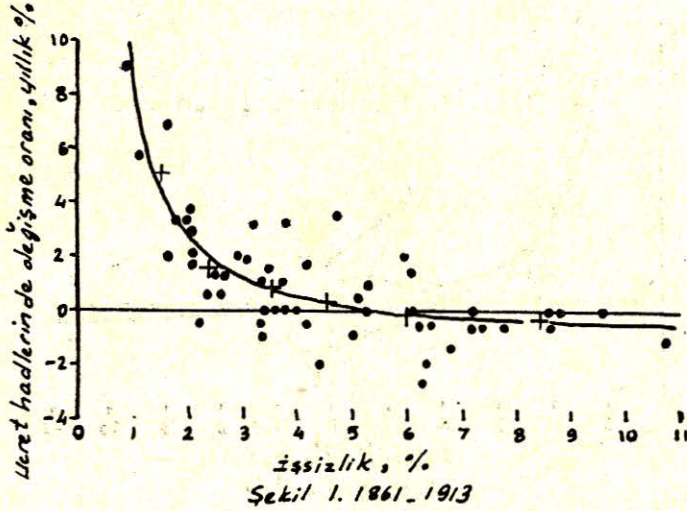
## II. 1861 - 1913

Schlote'nin ithalât fiatları (1) ortalama endeksi 1862 yılı ithal fiatlarında bir önceki yıla göre % 12,5 luk, 1900 ve 1910 da % 7,6 ve 1872 de % ,70 lık bir yükselme göstermektedir. İthalât fiatlarında % 5 ten fazla bir artış sadece 1861-1913 yılları arasında görülmektedir. Yukarıda geçen varsayım doğru ise, 1862 yılında ithalât fiatlarındaki yükselme durgun ücret-fiat helezonunun yukarıya doğru hareketini sağlamaya kâfidir, ama diğer devrelerdeki ithal fiatlarındaki değişmelerin ücret oranlarındaki değişmelere tesiri çok azdır veya hiç olmamaktadır.

Ücret hadlerinin 1861-1913 yıllarındaki değişme oranıyla işsizlik yüzdesi şekil 1 de gösterilmiştir. Bu devrede, 8 yıllık ortalama süreler içinde oldukça düzgün % 6 ½ lik konjonktürel dalgalanma görülmektedir. Şekildeki her nokta bir yılı göstermektedir. Parasal ücret oranlarında bir yıl içindeki ortalama değişme oranı dik eksen, yıl içindeki işsizlik ortalaması ise yatay eksen, gösterilmiştir. Her dalgalanma yıllarına ait dağılım Şekil 2 den Şekil 8'e kadar verilmiştir. Her yıl için endeksin birinci ana farklılığını aynı yıl endeksinin bir yüzdesi şeklinde ifade ederek, parasal ücret hadlerindeki

(1) W. Schlote, British Overseas Trade from 1700 to the 1930' s, tablo 26.

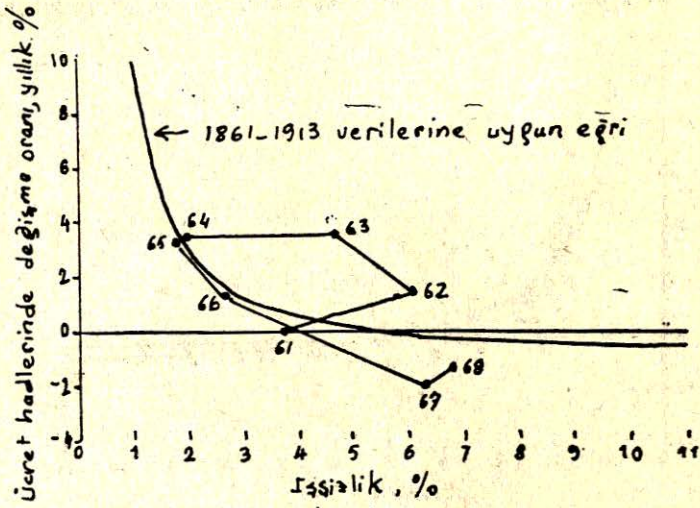
değişme oranı Phelps Brown ve Sheila Hopkins (2) tarafından düzenlenmiş saat başına ücret oranı endeksinden yararlanılarak he-



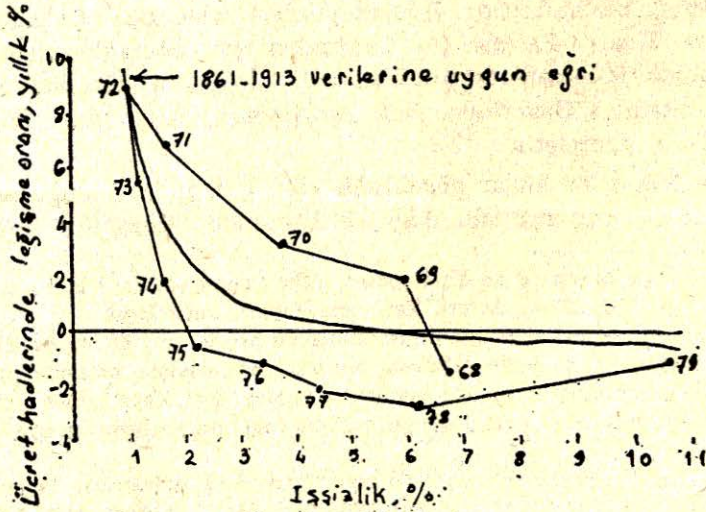
saplanmıştır. Böylece, 1861 yılı için değişme oranı 1861 yılı endeksinin yüzdesi gibi gösterilmiş 1862 ve 1860 endeksleri arasındaki farkın yarısından elde edilmiş, diğer yıllar (3) içinde benzer hesaplama tekniği kullanılmıştır. İşsizlik yüzdesi rakamları Çalışma Bakanlığı ve Ticaret Kurulu (4) tarafından işçi sendikalarından elde edilen bilgilerle hesaplanmış olanlardır. İstihdam yüzdesini gösteren bu rakamlar Beveridge, Full Employment in a free Society, Tablo 22'den alınmıştır.

Şekil 2'den 8'e kadar görüldüğü gibi, işsizlik az olduğu zaman parasal ücret oranlarındaki değişme haddinde yükselme eğilimi

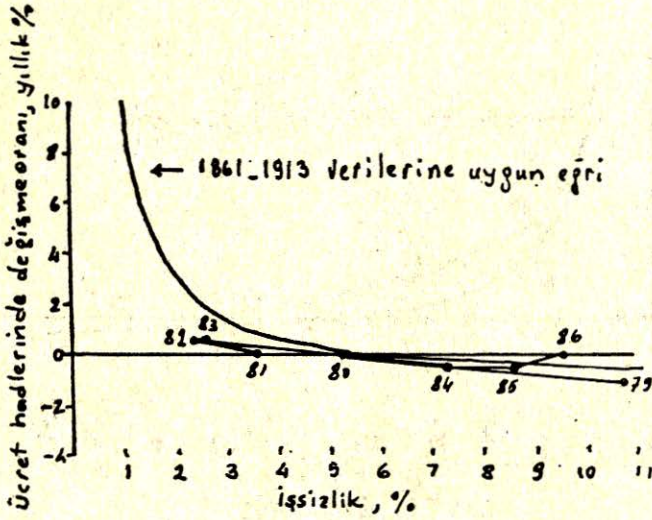
- (2) E.H. Phelps Brown ve Sheila Hopkins, «The Course of Wage Rates in Five Countries, 1860-1939», Oxford Economic Papers, June 1950.
- (3) Bu endeksin amacı ortalama ücret oranlarını her yıl için ölçmektir. Birinci ana farklılık bu nedenle ortalama mutlak ücret değişim oranının her yıl için basit tahminidir, endeks numarası yüzdesi gibi ifade edilen birinci ana farklılık ortalama yüzde ücret değişim oranının yıl boyunca uygun bir ölçüsüdür.
- (4) Memoranda upon British and Foreign Trade and Industrial Conditions (Second series) (Cd. 2337), B.P.P. 1905, Vol. 84; 21 st Abstract of Labour Statistics, 1919-1933 (Cd. 4625), B.P.P. 1933-34, Vol. 26.



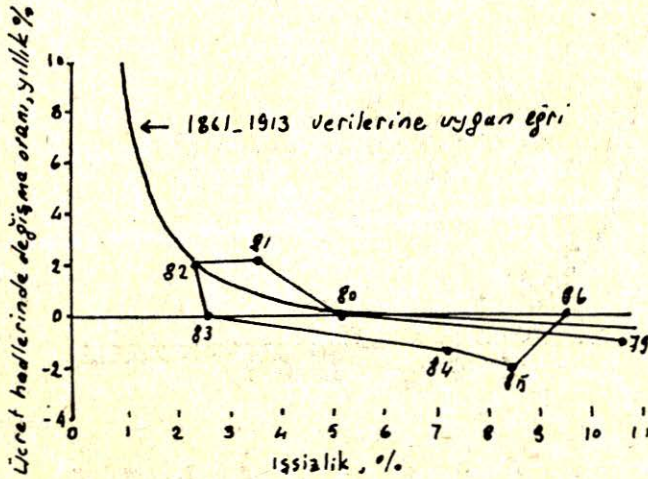
Şekil 2. 1861 - 1868



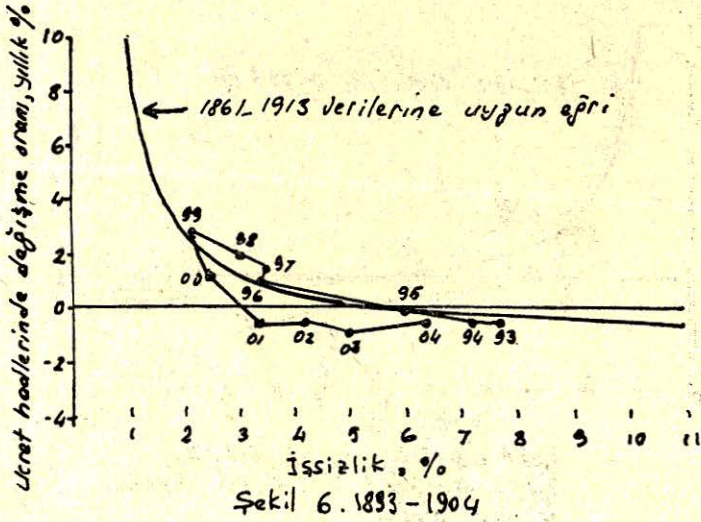
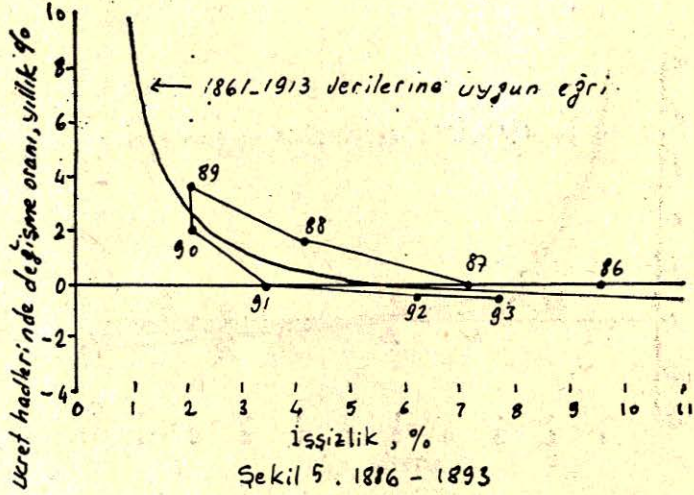
Şekil 3. 1868 - 1879

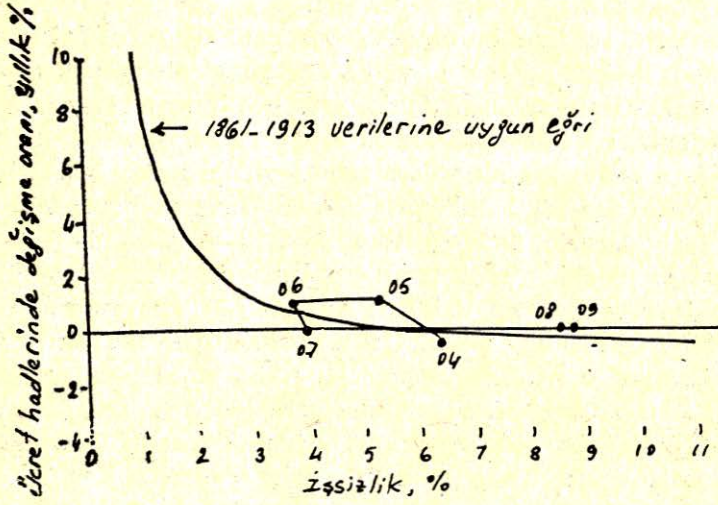


Şekil 4. 1879-1886

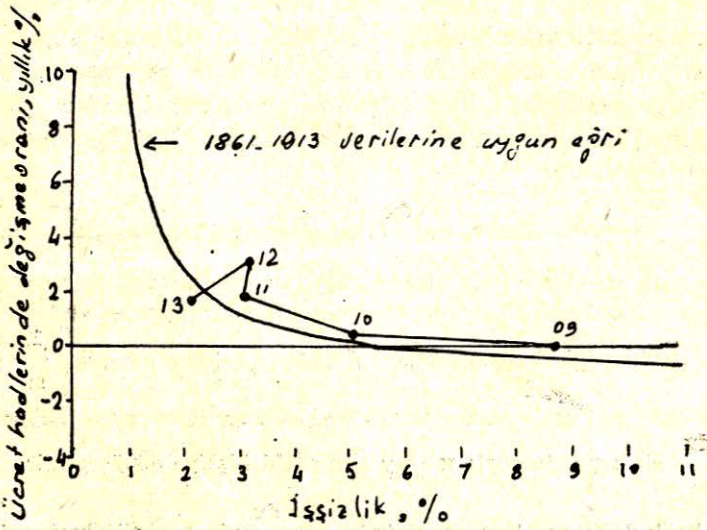


Şekil 4a. 1879-1886, Bowley'in 1881-1886 yılları için ücret endeksi kullanımıyla.





Şekil 7. 1904 - 1909



Şekil 8. 1909 - 1913



açıkça görülmektedir, aksine işsizlik oranı yükseldikçe bu oran düşer ve küçük veya negatif bir değer alır.

Şekillerden, konjonktür dalgalanmalarının yukarı doğru çıkması sırasında işsizlik azalırken, verilen herhangi bir işsizlik seviyesinde, parasal ücret oranlarındaki değişme haddinin ortalamasının üstünde, konjonktür dalgalanmalarının aşağı inmesi sırasında işsizlik artarken ise ortalamasının altında kalma meyli de açıkça görülebilir.

Şekil 1'deki artı (+) işaretleri parasal ücret oranlarındaki değişimi ve bu yıllardaki, sırasıyla 0—2, 2—3, 3—4, 4—5, 5—7, 7—11 aralıklarındaki işsizlik yüzdelerinin ortalama değerlerini vermektedir (her devreye üst sınır dahil edilmiş olarak). Her devre işsizliğin yükseldiği ve düştüğü yılları ihtiva ettiğine göre işsizlikteki değişimin ücretler üzerindeki değişmeye etkisi bu şekilde ortalama alınmakla bertaraf edilmektedir. Buna göre her artı, işsizlik bahis konusu seviyede sabit tutulduğunda, belirtilen işsizlik seviyesine tekabül ettirilecek ücret değişmelerini yaklaşık olarak verir.

Şekil 1'de görülen eğri, artı'lara göre çizilmiştir. (Karşılaştırabilmek için diğer şekillerde de tekrarlanmıştır).

Kullanılan denklem :

$$y + a = bx^c \quad \text{veya}$$

$\log(y + a) = \log b + c \log x$  dir. Burada,  $y$  ücret oranlarındaki değişme haddi,  $x$  ise işsizlik yüzdesidir.  $b$  ve  $c$  sabit sayıları % 0-5 işsizlik oranı arasında dört aralık içindeki artılara tekabül eden  $x$  ve  $y$  değerlerinin kullanımıyla ve en küçük kareler metoduyla tahmin edilmiştir, geriye kalan % 5-11 işsizlik yüzdeleri (5)

(5) Çoğaltıcı  $y$  regresyonunu  $x$  ve  $\frac{dx}{dt}$  değişkenleri üzerinde işlemek ilk gö-

rünüşte daha tercihli bir yol olabilir. Bununla beraber  $x$  ve  $y$  arasındaki ilişkinin özel hali açısından mevcut örnekte uygun doğrusal çoğaltıcı regresyon denklemini bulmak kolay değildir.  $y + a = bx + k_x \left( \frac{1}{m} \cdot \frac{dx}{dt} \right)$

şeklinde bir denklem uygun olabilir. Böyle olunca tahmin için kullanılan usul  $\frac{dx}{dt}$  nin sıfır olmasıyla  $x$  ve  $y$  arasındaki ilişkiye dönüşecektir.  $x$ 'in

trende bağlı değişken olmaması şartıyla  $\frac{1}{x} \cdot \frac{dx}{dt}$  nin  $x$  ve  $x$ 'in herhangi bir

kuvvetiyle korelasyon durumunda olmadığı gösterilebilir.

arasında iki *artı* vardır, deney-hata yoluyla seçilmiş a sabit sayısı eğriyi mümkün olduğu kadar bu iki *artı* işaretine yaklaştırır. Uygun eğri denklemi;

$$y + 0.900 = 9.638 x^{-1.394} \text{ veya}$$

$$\log (y + 0.900) = 0.984 - 1.394 \log x \text{ dir.}$$

Bağımsız yıllardaki ücret değişiminin uygun eğriyle ilişkisini incelediğimizde, 1862 deki ücret artışının (Şekil 2'ye bakınız) işsizlik ve işsizlik değişim oranıyla izah olunandan açıkça fazla olduğu, 1863'deki artışında tahmin edilenin üstünde olduğu görülür. Öyle görülüyorki ithalât fiyatlarının 1861-1862 arasında % 12,5 artması (hiç kuşkusuz Amerikan iç harbinin başlamasıyla ilgilidir) hayat pahasını arttırarak (ki bu işverenin işçi talebi dolayısıyla meydana gelecek artıştan daha fazladır) ücretlere gerçekten tesir edebilmiştir ve ücret-fiat helezonu 1863'e intikal etmiştir. Diğer taraftan, ithalât fiyatlarında 1899-1900 ve 1909-1910 arasındaki % 7,6 ve 1871-1872 arasındaki % 7.00 artış ücret oranları üzerinde kayda değer bir tesir yapmış görünmemektedir. Bu da yukarda bahsi geçen ücret oranları üzerinde artan ithalât fiyatlarının tesiri hakkındaki ipotezi doğrulamaktadır.

Şekil 3 ve Şekil 5-8 ücret oranlarının değişme haddiyle işsizlik seviyesi ve işsizlik değişme oranı (6) arasında çok açık bir ilişki göstermektedir. Fakat bu ilişki şekil 4 deki dalgalanma içinde hemen hemen görülmez. Ücret hadlerindeki değişmelerin hesaplandığı Phelps Brown ve Sheila Hopkins'e ait ücret endeksi bu yıllarda aynı istikrarı gösteren Wood'un endeksini (7) esas almıştır. 1880'den itibaren Bowley'in (8) ücret oranı endeksi de hazırlanmaya başlanmıştır. 1881-1886 arasındaki parasal ücret oranlarındaki Bowley'in

- 
- (6) Kullanılan işsizlik rakamları ortalama aylık oranları gösterdiğine göre birinci ana farklılık gene en basit yaklaşımla bulunan yıl boyunca işsizlikteki ortalama değişim oranıdır. Şekil 3 ve Şekil 5-8 de verilen rakamlar kontrol edildiğinde açıkça görülür ki her dalgalanmada, uygun eğriden noktaların sapması ile birinci ana farklılık olan istihdam rakamları arasında yakın ilişki vardır. Fakat ilişkinin ağırlığının bütün devre boyunca sabit kaldığı gözükmemektedir.
- (7) Bkz; Phelps Brown and Sheila Hopkins, loc. cit., s. 264-5.
- (8) A.L. Bowley, Wages and Income in the United Kingdom since 1860, Tablo VII, s. 30.

endeksinden evvelce kullandığımız metoda göre hesapladığımızda çıkan sonuçlar (şekil 4a da görüldüğü gibi) ücret oranı değişme haddiyle, işsizlik seviye ve değişme oranı arasındaki tipik ilişkiyi verir. Wood endeksinin bu yıllardaki hazırlanışında bazı değişik yaklaşımlar kullanıldığı mümkün görülmektedir. Bowley endeksi 1913 e kadar olan devrenin geri kalan kısmında Şekil 5, 6, 7, 8 dekilere çok benzer sonuçlar vermektedir, fakat Phelps Brown ve Sheila Hopkins'inkinden daha düzensizdir.

Şekil 6'da 1893-1896 yılları arasında görülen iş faaliyetleri artışında ücret oranlarının normale nazaran daha yavaş arttığı, daha sonra 1897'lerde geçici bir işsizlik artışıyla normal değişim şekillerine döndüğü görülür. Bu işverenin ücret artışlarına karşı, 1894-1896 civarında ve 1897 deki endüstri rekabetinde doruğuna ulaşan, büyük bir direnç göstermiş olabileceğini belirtmektedir. Endüstri tarihine (9) bakış 'bu şüpheyi doğrulamaktadır. 1890'larda işveren federasyonlarında hızlı bir gelişme ve 1895-97 arasında da işçi sendikalarının saat ücretlerinde bir artışı da içeren 8 saatlik çalışma günü isteklerine karşı işveren tarafından büyük bir direnç vardı. Bu durum «Amalgamated Society of Engineers» tarafından bir grev ve karşılığında işverenler federasyonunun Ocak 1898'e kadar süren bir lokavtıyla sonuçlandı.

Şekil 8'de ücret değişimleri ve işsizlik arasındaki ilişkinin 1912 de tekrar bozulduğu görülür. İşçi sendikalarının (10) aylık işsizlik yüzdesi rakamlarından anlaşıldığına göre işsizlik, kömür madenciliğindeki bir genel işi durdurma dolayısıyla Şubat 1912 de % 2.8 den Martta % 11.3 e, Nisanda % 3.6 ya ve Mayısta % 2.7 ye ulaşmıştır. Grevin işsizlik üzerindeki tesirini silmek için bir ayarlama yapılmasıyla 1912 lerdeki işsizlik % 0.8 civarına düşerek, ücret oranı değişme haddiyle işsizlik seviyesi ve işsizlik değişme oranı arasındaki ilişkinin tipik şeklini alması sağlanacaktır.

2'den 8'e kadarki şekillerin karşılaştırılmasından her konjonktürel dalgalanmada kırık doğru halkalarının gittikçe daraldığı görülür. Bu da, ücret oranı değişme haddinin işsizlik değişme oranı üze-

(9) Bkz: B.C. Roberts, The Trades Union Congress, 1868-1933, Chapter IV, especially s. 158-162.

(10) 21 st Abstract of Labour Statistics, 1919-1933, loc. cit.

rindeki bağımlılığının azaldığını gösterir. Bunun iki türlü izahı mümkün görülmektedir. **Birincisi**, çelik ve kömür endüstrilerinde I. Dünya harbinden önce ücret oranlarının mamul fiatlarına bağlı olduğu **sliding scale** (fiatların inip çıkmasına göre ücret değişme ölçeği) düzenlemesinin yaygın oluşudur. İş faaliyetlerinin artma ve eksilmesiyle mamul fiatlarının (11) yükselip alçalması eğilimi kabul edildiğinde bu düzenlemeler adı geçen endüstrilerdeki işsizlik oranı değişmeleriyle, ücret haddi değişmeleri arasındaki ilişkiyi kuvvetlendirmiş olabilirler. Bu devrenin ilk yıllarında bu endüstriler ücret endekslerinde oldukça büyük ağırlığa sahiptiler, fakat daha sonraki yıllarda mevcut istatistiki veri kapsamının genişlemesiyle bu endüstrilerin endeksteği ağırlığı azalmıştır. **İkincisi, kırık doğru halkalarının** genişliğinin azalmasının, ücret değişimlerinin işsizlik değişimleri üzerindeki bağımlılığının azalmasından ziyade, toplu iş sözleşmesinin yayılması ve özellikle hakemlik ve uzlaştırma usullerinin gelişmesi sonucu, işsizlik seviyesi değişmelerine karşı ücret değişimi olmasında bir zaman gecikmesinin ortaya çıkışından olabileceği hususudur. Devrenin son yıllarında böyle bir zaman gecikmesi olduğunda, herhangi bir yıldaki ücret değişmesi o yıla ait ortalama işsizliğe değil, fakat muhtemelen bir kaç ay sonraki ortalama işsizliğe gecikmeli olarak tekabül ettirilmiş olacaktır. Bu durum şekildeki her noktayı yatay olarak bir sonraki yılın noktasına bir miktar kaydırmak şeklinde tesir edecektir, bunun da şekillerdeki **kırık doğru halkalarını** daha genişlettiği görülecektir. Bu durum ise, işsizlik değişim oranı üzerinde zaman geciktirmelerinin tesiriyle, ücret değişmelerinin bağımlılığının tesiri arasında bir ayırım yapmayı zorlaştırmaktadır.

### III. 1913 - 1948

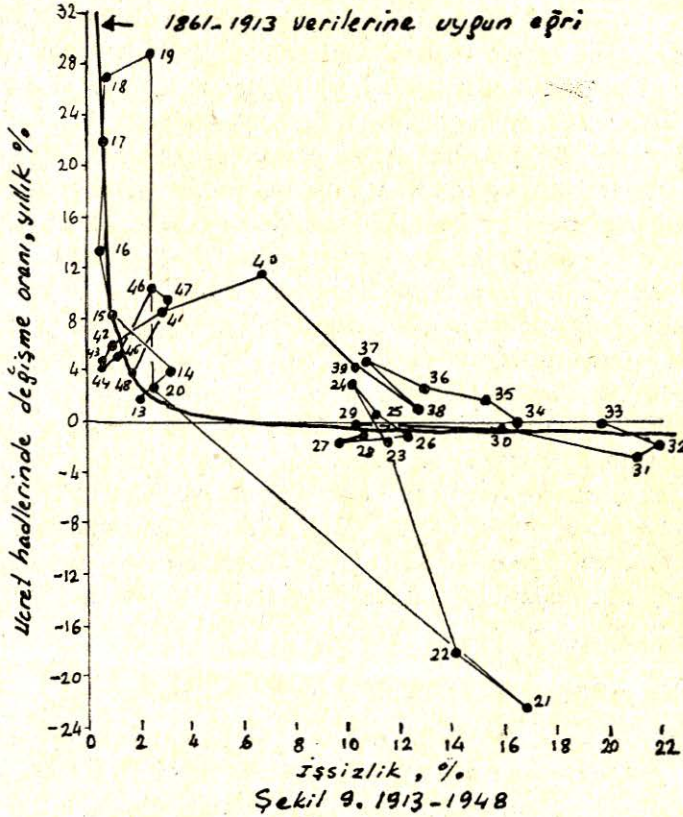
1913-1948 yıllarına ait ücret oranları değişim haddi ve işsizlik değerlerinin dağılımı Şekil 9'da gösterilmiştir. 1913'ten 1920'ye kadar kullanılan seriler, 1861-1913 devresi için kullanılanların bir devamıdır. 1921'den 1948'e kadar Çalışma Bakanlığının her yıl (12) aralık ayı sonunda çıkardığı saat-ücret oranı endeksi kullanılmıştır. Endeksteği her yıla ait yüzde değişme, o yıla ait yüzde değişme

(11) Bu konuya dikkatimi çeken Prof. Phelps Brown'a çok şey borçluyum.

(12) Ministry of Labour Gazette, Nisan 1958, s. 133.

oranı ölçüsü olarak alınmıştır. 1921 ile 1945 yılları arasında Çalışma Bakanlığının Birleşik Krallık'daki (13) işsizlik yüzdesi rakamları kullanılmıştır. 1946-1948 yılları için Uluslararası İşgücü Örgütü İstatistik Yılığındaki işsizlik rakamları alınmıştır.

1914 yılında işsizlikte büyük bir artış (daha ziyade harbin başlamasını takip eden 3 aydaki ani yükselme dolayısıyla) olduğu Şekil 9'dan görülmektedir. 1915'ten 1918'e kadar işsizlik düşüktür ve



ücret oranları süratle yükselmektedir. Hayat pahalılığı da süratle artmakta ve ücret oranlarında otomatik hayat pahalılığı düzenlemeleri için resmi anlaşmalar yaygınlaşmıştır. Fakat ücret oranları-

(13) İbid, 1940 Ocak ve sonraki sayılar.

nın artışında esas etkenin hayat pahası düzenlemelerinin mi yoksa emeğe olan yüksek talep neticesinde nasılsa oluşacak artışların mı olduğu pek kesin değildir. Seferberliğin sona ermesi 1919'da işsizliği arttırdı, fakat ücret oranları 1920'ye kadar süratle artmaya devam etti. Bunun muhtemel sebebi ithalât fiatlarının süratle artarak 1920'de zirveye ulaşması ve bunun neticesi ücret oranlarındaki hayat pahalılığı ayarlamalarıdır. 1920 de % 2.8 olan işsizlik 1921 de % 17.0 yi bulan bir artış gösterir, ücret oranlarında ise 1921 de % 22.2 oranında bir düşüş görülmektedir. Bu düşüş kısmen işsizlikteki çok süratli artışla açıklanabilir fakat ithalât fiatlarının düşmesi sonucu hayat pahalılığındaki % 12.8 lik düşüş de şüphesiz başlıca faktörlerdendir. 1922 de işsizlik % 14.3 idi ve ücret oranları % 19.1 düştü. Bu yılda işsizlik yüksek olmasına rağmen gerilemekteydi ve ücret oranlarındaki büyük düşmenin önemli bir kısmı hayat pahalılığı endeksinde 1921-22 yıllarındaki % 17.5 luk bir düşmeyle açıklanabilir. Bu tecrübeden sonra işçi sendikaları otomatik hayat pahalılığı ayarlaması anlaşmalarına karşı isteksiz oldular ve bu anlaşmaların sayısı azalmaya başladı.

1923 den 1929 a kadar ithalât fiatları ve hayat pahalılığında sadece ufak değişimler oldu. 1923 ve 1924 de işsizlik oranı yüksek fakat gerilemekteydi. Ücret oranları 1923 de hafifçe düştü ve 1924 de % 3.1 yükseldi. Öyle görünüyorki iş faaliyetleri 1924 den sonra düzelmeye devam etseydi ücret oranlarındaki değişimler önceki konjonktürel dalgalanmaların düzelmeye devrelerindeki şekli gösterecekti. Fakat Sterlinin harp öncesi paritesinde altın standardını tekrar yerleştirmek için talebi kontrol gayesiyle alınan, fiat seviyelerini aşağıya doğru zorlayıcı karar, iş faaliyetlerinin düzelmesine engel oldu ve işsizlik 1925 den 1929 a kadar % 9.1 ile % 12.5 arasında oldukça sabit kaldı. Ortalama işsizlik seviyesini bu beş yıl zarfında % 10.94 ve ortalama ücret oranı değişme haddi de her yıl için % 0.60 idi. Yüzde 10.94 işsizlik oranı için 1861-1913 yılları verilerine göre çizilen eğriden hesaplanan ücret oranı değişme haddi % 0.56 dir ve görülen ortalama değerle yakın bir tutarlılık içindedir. Böylece bazen fiatları aşağıya doğru zorlama politikasının ücret oranlarının aşağı doğru hareketine karşı artan bir direnme dolayısıyla başarısızlığa uğradığı şeklinde ifade olunan görüş eldeki delillerce desteklenmemektedir. Eğer biri gerekli analizi yapmaya istekli olsaydı,

işsizlik seviyeleri verildiğinde gerçek değerler harb öncesi verilerinin incelenmesiyle büyük bir doğrulukla tahmin edilebilirdi.

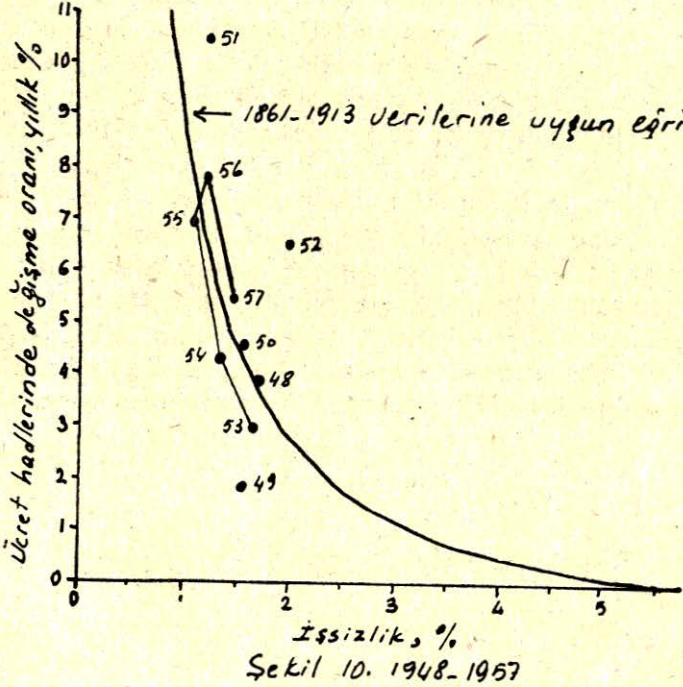
1929-1937 yıllarındaki konjonktürel dalgalanma sırasındaki ücret değişimleri ve işsizlik ilişkileri, bu dalgalanma süresince görülen daha yüksek işsizlik seviyeleri hariç, 1861-1913 arasındaki konjonktürel dalgalanmalardaki bilinen şekli takip eder. 1935, 1936 ve 1937 de görülen ücret haddi artışları muhtemelen sadece işsizlik değişme oranı dolayısıyla oluşacaklardan daha fazladır ve bu artışların bir kısmı hayat pahalılığı ayarlamalarına mal edilmelidir. Hayat pahalılığı endeksi 1935 de % 3.1, 1936 da % 3.0 ve 1937 de % 5.2 ye yükseldi. Bu artışların büyük bir kısmı yiyecek maddelerindeki artışlardan doğdu. 1937'deki yiyecek fiatları artışı tamamen artan ithalât fiatlarıyla açıklanabilir. 1935 ve 1936 da yurt içinde üretilen tarımsal ürünlerin fiatlarını arttırma politikasının yiyecek fiatları, hayat pahalılığı endeksi ve ücret oranlarının artışında önemli rol oynadığı akla yakın gelmektedir. İşsizliğin düzgün olmayan coğrafi dağılımı 1934 ve 1937 arasında iş faaliyetlerinin artması sırasında ücret değişimelerindeki hızlı artışın bir sebebi olabilir.

İthal fiatlarındaki yükselme 1940-1941 arasındaki ücret yükselmelerine yol açmıştır. Şekil 9 daki noktalar harp yılları arasında kalan devrede iktisadî kontrollerin etkenliğini göstermektedir. 1946 da seferberliğin kaldırılmasının ve 1947 de kömür krizinin ortaya çıkardığı işsizlik oranındaki yükselmeden sonra artık 1948 de ücret oranlarıyla işsizlik arasında tam bir ilişkiye dönülmüş olunuyor.

#### IV. 1948 - 1957

1948-1957 yılları dağılımı şekil 10 da görülmektedir. Şekilde görülen işsizlik yüzdeleri belirtilen takvim yıllarında Çalışma Bakanlığı Bülteninden alınan aylık işsizlik yüzdesi ortalamalarıdır. Çalışma Bakanlığı işsizlik yüzdesi rakamlarını muntazaman yayınlamamıştır, fakat Uluslararası İlgücü Örgütü İstatistik Yılığındaki verilere göre belirtilen süre içinde İngiltere'de işsizlik oranının oldukça sürekli olarak % 0.1 olduğu görülmektedir. Kullanılan ücret endeksi aylık Çalışma Bakanlığı Bülteninde yayınlanan haftalık ücret oranları endeksidir, her takvim yılındaki değişim yüzdesi bir yıl içindeki parasal ücret oranlarında değişme oranı ortalamasına esas olarak

alınmıştır. Bakanlık saat başına ücret hadleri (14) endekslerini muntazaman yayınlamamıştır fakat eylül 1957 tarihli Çalışma Bakanlığı Bülteninde yayınlanan haftalık normal saat endeksinde 1948 ve 1949 yılında % 0.2 lik ve 1950 den 1957 ye kadar aşağı yukarı



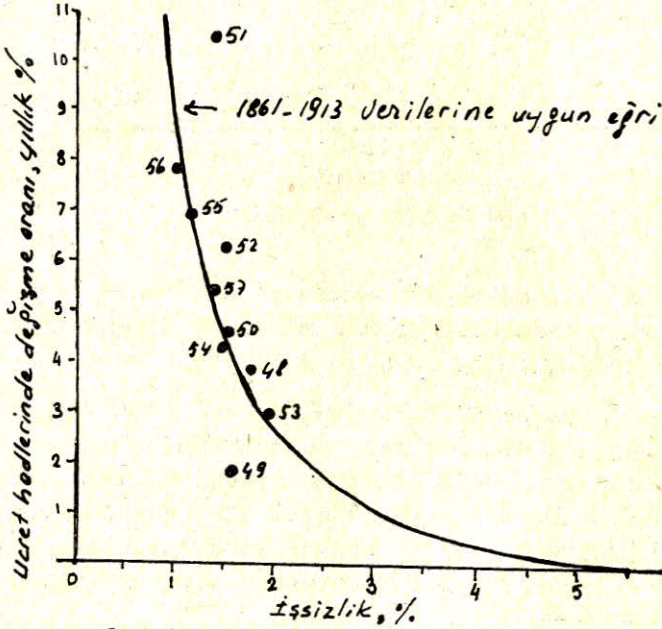
% 0.04 kadar yıllık ortalama bir azalma görülmektedir. Bu miktarlardan saat oranlarındaki değişimin haftalık % değişme oranlarından yüksek olacağı görülmektedir.

Daha ileride görüleceği üzere 1947 yılında ithal fiatlarındaki hızlı bir yükselmenin 1948 de perakende fiatlarının yükselmesine yol açmasıyla yine aynı yıl ücretlerin artması eğilimi ortaya çıkmıştır, fakat Sir Stafford Cripps'in 1948 ilkbaharında uyguladığı ücret kısıtlaması politikasıyla bu eğilim etkisiz hale getirilmiştir. 1949 yılındaki bu ücret yükselişi eğiliminin az oluşu ücret kısıtlaması poli-

(14) Bununla beraber, bu bölümdeki yılları kapsayan saat başına ücret oranları endeksi Çalışma Bakanlığı Bülteninin 1958 sayısında verilmiştir.



tikasının bir neticesi olmuştur. 1950-51 yıllarında ithal fiyatlarındaki hızlı artış 1951 ve 1952 yıllarında perakende fiyatlarının artmasına yol açmıştır ki bu da işgücüne olan talebin artışı sonucu ortaya çıkabilecek ücret artışlarından ziyade hayat pahalılığı etkeninin rol oynadığı artışlara yol açmıştır, fakat ücret kısıtlamasının veya hızla artan ithal fiyatlarının 1950 veya 1953-57 arasındaki 5 yıllık sürede ücret artışlarını etkileyecek başka herhangi bir özelliği yoktur. Şekil 10 da görüldüğü gibi, 1950 yılına tekabül eden nokta 1861-1913 verilerine uygun olarak eğriye çok yaklaşmaktadır ve 1953 den 1957 ye kadarki noktalar bu eğri etrafında **dar bir halka** halinde yaklaşık durumdadırlar. Bu şekilde halkanın yönü Şekil 2'den 8'e kadar görülen halka yönünün aksi istikametindedir. Dar halkanın bu yönde oluşu ücret hadlerindeki düzenlemelerin gecikmesinin bir sonucu olarak nitelendirilebilir. Eğer bir takvim yılı içinde meydana gelen ücret oranları değişme haddi o takvim yılının değil de ondan yedi ay evvelkinden itibaren meydana gelen işsizliğe tekabül ettirilirse; yani geçen senenin haziranından bu senenin mayısına kadar



Şekil 11. 1948-1957, 7 ay gecikmeli işsizlik

aylık % ortalamaları bu senenin % ortalamaları olarak alınırsa şekil 11 deki dağılım şekli elde edilir. Böylece yukarda adı geçen eğri etrafındaki dar halka kaybolmuş, 1950 ve 1953-57 arası yıllara teka-bül eden noktalar 1861-1913 verilerine uygun olarak çizilen eğriyle hemen hemen daima temas haline geçmiş olur.

Aşağıda 1 no.lu Tabloda 1948-1958 yıllarına ait parasal ücretlerdeki değişme haddi yüzdesi 1 inci sütunda görülmektedir. Sütun 2 deki rakamlar şekil 11 de görülen işsizlik yüzdelere ait 1861-1913 verilerine uygun eğri yardımıyla hesaplanan ücret oranları değişim yüzdelere, yani yedi ay gecikmeli işsizlik yüzdesi ortalamalarıdır. Bu çalışmada kullanılan varsayımda, sözü edilen rakamlar işverenin işgücü için yaptığı rekabetin sonucunda her yıla ait işsizlik seviyesine karşılık ücret oranlarının beklenen artış yüzdelere göstermektedir, yani bir bakıma ücret düzenlemelerinde talebin çekiş etkisini temsil ederler.

T A B L O 1

	(1) Üçte hadlerin- deki değişme	Talep tesiri	Maliyet tesiri	İthalât fiatla- rındaki değişme
1947				20.1
1948	3.9	3.5	7.1	10.6
1949	1.9	4.1	2.9	4.1
1950	4.6	4.4	3.0	26.5
1951	10.5	5.2	9.0	23.3
1952	6.4	4.5	9.3	-11.7
1953	3.0	3.0	3.0	-4.8
1954	4.4	4.5	1.9	5.0
1955	6.9	5.8	4.6	1.9
1956	7.9	8.0	4.9	3.8
1957	5.4	5.2	3.8	-7.3

Ücret görüşmelerinde maliyet yönünden ilgili rakam yüzde artışların, görüşmelerin sürdüğü aydan bir yıl önceki aynı ayın para-

kende fiyat endeksiyle gösterilmesi olmaktadır. Her takvim yılı için bu aylık yüzde ortalamaları ücret ayarlamalarında maliyetin itici etkisi için uygun bir ölçüdür. Bu ortalamalar (15) 3. sütunda verilmiştir. Her yıl için ithal fiyatları (16) endeksindeki yüzde değişimler 4. sütunda gösterilmiştir.

Tablo 1 de gördüğümüz gibi 1948 de maliyet tesiri, öngörülen yılda ithal fiyatlarındaki hızlı yükselmenin perakende fiyatlar üzerine gecikmeli tesirinin sonucu olarak talep tesirinden oldukça büyüktür ve ücret oranlarındaki artış talep etkenine mal edilebilecekten biraz daha büyüktür. Ücret oranlarındaki artış daha fazla olabilirdi, fakat işçi sendikalarının Sir Stafford Cripps'in ücret kısıtlaması politikasıyla işbirliği yapmaları bunu engelledi. Şüphesiz, genellikle, 1949 da etkili olduğu bilinen ücret kısıtlaması politikasının bir sonucu olarak maliyet tesiri talep tesirinden daha az ve ücret oranlarındaki cari değişme de daha düşük olacaktır. 1950 de ise maliyet tesiri talep tesirinden daha düşük ve cari değişme de aşağı yukarı talep tesirine eşit olacaktır.

1950 ve 1951 de ithal fiyatlarındaki hızlı yükselme, 1949 eylülündeki Sterlinin devalüasyonu ve 1950 deki Kore Harbinin tesiriyledir. 1951 ve 1952 deki perakende fiyatlar endeksinin hızlı yükselişi sonucunda ücret pazarlıklarındaki maliyet tesiri talep tesirini hissedilir şekilde geçmiş oldu. Bu iki yılın cari ücret yükselmeleri talep tesirlerinden oldukça büyüktür. Bu itibarla bu iki yıl maliyet enflasyonu için açık bir örnektir.

1953 de maliyet tesiri talep tesirine eşitti ve 1954 den 1957 ye kadarki yıllarda ise talep tesirinin altında seyretti. Bu yılların her birindeki cari ücret artışı hemen hemen talep tesirine eşit olmaktadır. Böylece bu beş yıl içinde ve 1950 de sadece talep enflasyonu görülmektedir.

## V. SONUÇ

Yukardaki II ve IV üncü bölümlerdeki istatistikî deliller genel olarak birinci bölümde; ithal fiyatlarındaki artışın hayat pahalılığını

(15) Hesaplamalar Monthly Digest of Statistics'de yayınlanan perakende fiyatlar endeksine göredir. 1948 yılı rakamı o yılın son yedi ayının ortalamasıdır.

(16) Board of Trade Journal.

düşürecek bir prodüktivite artışını yok ettiği yıllar hariç olmak üzere, parasal ücretlerdeki değişme haddinin işsizlik seviyesi ve işsizlik oranındaki değişim haddi ile açıklanabileceği konusunda verilen hipotezi doğrulamaktadır.

İthalât fiyatlarının ücret-fiat helezonunu başlatabilecek kadar hızlı yükseldiği yılları gözönüne almaz (ki bu harp neticesi dışında çok nadiren vuku bulur) ve prodüktivite artışını senede % 2 olarak alırsak, verilere uyan ilişkiden görülür ki; toplam talep mamul fiyatlarının dengeli seviyesini sağlayabilecek bir değerde tutulabilmiş olsaydı, bununla meydana gelen işsizlik seviyesi %2.5 den çok az aşağıda olacaktı. Şayet bazen öngörüldüğü gibi, talebin değeri ücret oranlarını sabit tutabilseydi, bununla meydana gelen işsizlik seviyesi %5,5 civarında olacaktı.

Düşük yüzdeli işsizlik bölgesinde eğrinin fazla kıvrık olması yüzünden, ücret oranları artışının ortalama hızı, işsizliğin belli bir seviyede sabit tutulduğu zaman bu seviyede tutulmayıp da bu seviye etrafında dalgalanmaya bırakıldığı halden daha düşük olacaktır.

Bu sonuçlar şüphesiz her türlü eleştiriye açıktır. İşsizlik, ücret oranları, fiyat ve prodüktivite arasındaki ilişkilerin çok ayrıntılı incelenmesi gereklidir.