

21. YÜZYILDA DÜNYADA KÜTÜPHANELER VE BURSA ULUDAĞ ÜNİVERSİTESİ PROF. DR. FUAT SEZGİN MERKEZ KÜTÜPHANESİ

Hasan ARSLAN
Bursa Uludağ Üniversitesi Prof.
Dr. Fuat Sezgin Merkez
Kütüphanesi Daire Başkanı

Zayıf kütüphaneler koleksiyon geliştirir,
İyi kütüphaneler hizmetler geliştirir,
Harika kütüphaneler ise toplumlar geliştirir.

David Lankes



KÜTÜPHANE 1.0 ÖZELLİKLERİ

Kapalı raflar

Koleksiyon odaklılık

Kullanıcıya yönelik hizmetlerin azlığı

Sadece okunabilir kataloglar

Bilgiyi sadece bir emtia olarak değerlendirme (kullanıcıya yeteri kadar açık olmama)

Çıktı odaklılık

KÜTÜPHANE 2.0 ÖZELLİKLERİ

Açık raflar

Kullanıcıya dönük olma (Görüşlerini sorma, önerilerini isteme)

Dünyanın her yerinden erişim

Akıllı sistemlerin kullanımı (Otomasyonlar)

Esneklik

Girdi odaklılık

Kullanıcı hizmetleri birimlerinin oluşumu

Karşılıklı bilgi alışverişinde bulunmak

KÜTÜPHANE 3.0 ÖZELLİKLERİ

Elektronik kaynaklar

Basılı kaynakların sayısallaştırılması

Uzaktan erişim

Veri yönetimi desteği

Kullanıcıların kaynaklarla etkileşimi

Referans yönetim sistemleri

Sosyal ağlar (Twitter, Facebook, Instagram)

Sesli çalışma odaları içeren mekânlar

MIT

Bilginin geleceđi kütüphanelere bađlıdır. Gelecek kütüphanelerde başlar.

Kütüphaneler bir bilgi taşıyıcısından daha fazladır, yeni bilgiler üretebileceđiniz bir atölyedir.

İnsanlar akademik içerikle daha etkin, yaratıcı ve yakın bir şekilde ilgilenmek istemektedir. Bu dođrultuda küresel bir platform oluşturup, algoritmalar, makineler geliştirilmesi düşünölmektedir.

Araştırmalar, ücretsiz bir şekilde herkesin erişimine açılmalıdır. Erişime açılan bu içeriđin korunması kurumsal bir sorumluluktur.



UNIVERSITY OF CALIFORNIA – LOS ANGELES

Projelerde kullanılmak üzere 3 boyutlu yazıcı ve tarayıcılar ile lazer baskı yapma, 3 boyutlu harita oluşturma gibi faaliyetlerin Kütüphanede kurulan laboratuvarında yapıldığını görüyoruz.

Bu laboratuvarında dronelar, medikal cihazlar, müzik aletleri, yenilenebilir enerji kaynakları, mimari tasarımlar, ulaşımda kullanılacak cihazlar gibi projelerin gerçekleştirildiğini görüyoruz (<https://3d4eatucla.github.io>).



OXFORD ÜNİVERSİTESİ BODLEIAN KÜTÜPHANELERİ 2017-2022 STRATEJİSİ (BİLGİYİ PAYLAŞ, AKADEMİYE İLHAM VER)

Kütüphane Mekânı ve Altyapı

- Yeşil kütüphane anlayışını hâkim kılmak
- Sayısal koruma için gerekli altyapıyı tesis etmek

Açık Akademi ve Veri Yoğun Araştırmalar

- Oxford'da yapılan araştırmaları tüm dünya ile ücretsiz olarak paylaşmak için yeni nesil akademik arşivler kurmak, araştırma verisi arşivini geliştirmek
- Öğretim odaklı bir kütüphane geliştirmek, öğretim kalitesini artıracak kaynaklara erişim sağlamak ve diğer galeri, kütüphane, arşiv ve müzelerle (GLAM) birlikte öğretim becerilerini güçlendirmek, kütüphane kaynaklarını sanal öğrenme ortamıyla uyumlu hale getirmek
- Disiplinlere özgü okuma listeleri hazırlamak, çevrimiçi içeriklerin niceliği ve niteliğini artırmak
- Öğrencilerin eleştirel bilgi kullanıcıları olmasını sağlayacak araç ve becerileri sağlayıp, onlara araştırma ve bilgi yönetimi yetenekleri kazandırarak öğretimi desteklemek

- Arşiv malzemeleri ve el yazmalarına erişim koşullarını geliştirerek onların araştırma, öğrenme ve öğretimdeki potansiyellerini açığa çıkarmak,
- Basılı ortamdaki katalog bilgilerini elektronik ortamda arama yapabilecek hale getirmek,
- Kaynakları daha kolay bulabilen, iş süreçlerini kolaylaştıran ve içeriğin sağlanması ve sunulması noktasında verimliliği artıracak otomasyon sistemine geçmek,
- Sosyal medya, yeni keşif araçları, açık bağlı veri ve arama motorları aracılığıyla dermenin keşfedilebilirliğini artırmak,
- E-kaynak kullanımını önceleyerek e-kaynak sayısını artırmak
- Oxford'un 2018 bütçesi yaklaşık 50 milyon sterlindir.



SONUÇ OLARAK

- Yurt dışındaki incelenen kütüphanelerin, kütüphaneyi sadece ders çalışma, kaynaklardan yararlanılma hizmeti verilen bir yer olarak görmediği anlaşılmaktadır.
- Lankes'in belirttiği gibi toplumlar geliştirecek harika kütüphaneler geliştirmek istedikleri görülmektedir.
- Harika kütüphaneler geliştirmek için de ciddi bütçelere sahip olunması gerektiği açıktır.

PROF. DR. FUAT SEZGİN MERKEZ KÜTÜPHANESİ



EK BİNAMIZDAN FOTOĞRAFLAR















KAPASİTE VE ÇALIŞMA SAATLERİ

4 kattan oluşan ana bina 949 kişilik oturma kapasitesine sahiptir, bu binanın 1 katı kullanıcı salonlarına ayrılmıştır.

2 katlı olan ve 2 katı da kullanıcı salonlarına ayrılan ek bina ise 942 kişilik oturma kapasitesine sahiptir.

Normal şartlarda eğitim öğretim döneminde kütüphanenin çalışma saatleri:

Pazartesi-Cuma: 08.00 - 24.00

Cumartesi-Pazar 10.00 - 24.00

Yaz Dönemi Çalışma Saatleri:

Pazartesi-Cuma: 08.00 - 24.00

Cumartesi-Pazar 10.00 - 19.00

Kütüphanemiz şu anda salgın nedeniyle dış kullanıcılara kapalıdır. Bu dönemde çalışma saatlerimiz 08:00-17:00'dır.

ANA BİNA



ANA BINA



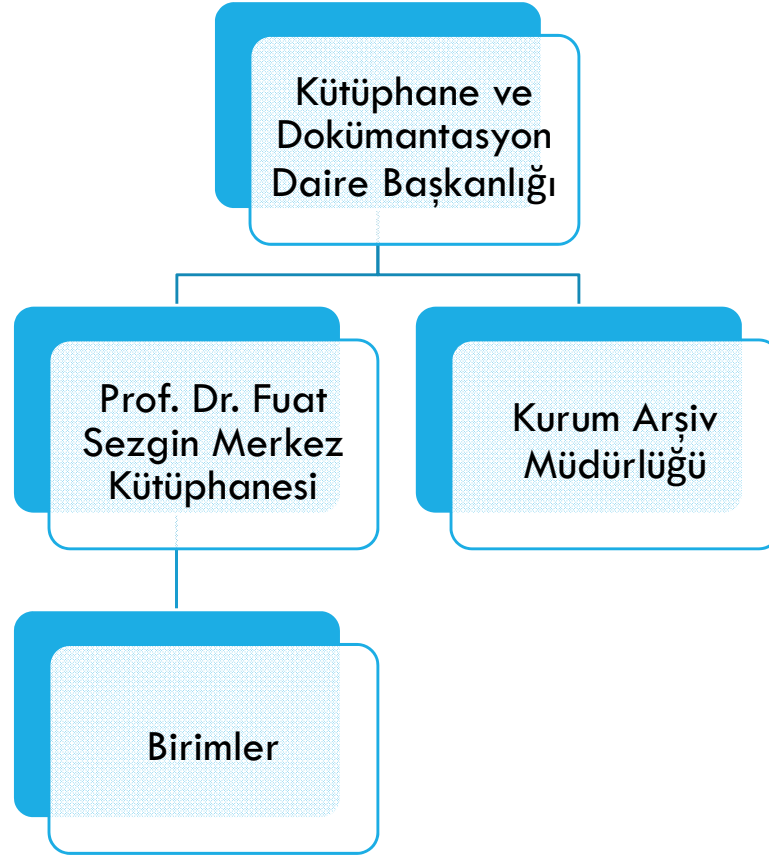
ÇALIŞMA SALONLARI



SESLİ ÇALIŞMA SALONU



TEŐKİLAT ŐEMASI



KURUM ARŞİVİ

Kurum Arşivinde kurumsal faaliyetler sonucunda oluşup belirli saklama süreleri sonrasında arşive devredilen belgelerin tasnifi, dosyalaması ve korunması yapılır, ayıklanacak ve imha edilecek belgeler kararlaştırılır. Devlet Arşivlerine gönderilecek belgeler, sayısallaştırılır.



KATALOGLAMA

Kataloglama Biriminde kitaplar, tezler ve dięer malzemeler, uluslararası standartlarda kataloglama ve sınıflanma işlemleri yapılarak uluslararası standartlara sahip otomasyon sistemine kaydedilir.

İşlemi biten kaynaklar etiketlenerek kullanıma hazır hale getirilir.

Bilgi ve Belge Yönetimi Bölümü öğrencisi olan stajyerlere eğitim verilir.

Dermede 183.202 basılı kitap bulunmaktadır.



SAĞLAMA VE KOLEKSİYON GELİŞTİRME

Sağlama Birimi ise hem malzeme hem de yayın satın alım süreçlerini gerçekleştirir, kütüphane koleksiyonunun geliştirilmesi için çalışmalar yapar.

Taşınır Mal Yönetmeliği'ne göre ilgili işlemleri yürütür.

Bağış yayınların takibini sürdürür.

Bütçe ile ilgili çalışmalar yapar.

Bilgi ve Belge Yönetimi Bölümü öğrencisi olan stajyerlere eğitim verilir.



ÖDÜNÇ VERME

Ödünç Verme Biriminde kitap ödünç verme ve iade işlemleri gerçekleştirilir, mensupların sisteme kaydedilme ve ilişik kesme işlemleri yapılır.

Kütüphaneler arası ödünç verme işlemleri yürütülür.

Kitapların sınıflandırma sistemine göre rafında bulunması sağlanır.

Kütüphaneye ilgili duyurular yapılır.

Bilgi ve Belge Yönetimi Bölümü öğrencisi olan stajyerlere eğitim verilir.



ÖDÜNÇ VERME KURALLARI

Akademik personel, 15 kitap, 60 gün,

Doktora/yüksek lisans, 15 kitap, 40 gün,

Lisans/önlisans, 5 kitap, 30 gün,

İdari personel, 5 kitap, 30 gün

KÜTÜPHANELER ARASI ÖDÜNÇ VERME

Kütüphaneler arası ödünç verme (KÖV-ILL): Bir kütüphanede bulunmayan kaynağı başka bir kütüphaneden ödünç almadır. Kütüphanemiz de kendisinde bulunmayan kaynakları yurt içindeki kütüphanelerden temin etmektedir. Aynı şekilde, diğer kütüphaneler de kendi kütüphanelerinde bulunmayan kaynakları kütüphanemizden ödünç alabilmektedir.

2018'de 205, 2019'da 145, 2020'de ise 152 kaynak kütüphanemizce ödünç alınmıştır. 2018'de 92, 2019'da 93, 2020'de ise 58 kaynak kütüphanemiz tarafından ödünç verilmiştir.



BURSA ULUDAĞ ÜNİVERSİTESİ
PROF. DR. FUAT SEZGİN
MERKEZ KÜTÜPHANESİ

Sizler için, Türkiye'deki tüm üniversite kütüphanelerinden
kitap, makale ve tez getirebileceğimizi
biliyor muydunuz?



    /uludagkutuphane

TÜBESS

YÖK Tez'de yer alan fakat yayınlama izni olmadığı için açık erişimli olmayan tezlere Türkiye Belge Sağlama ve Ödünç Verme Sistemi (TÜBESS) aracılığıyla başvurmak mümkündür. Bunun için TÜBESS'e üye olmak gerekmektedir.

Kütüphanemizin TÜBESS'den talep ettiği tez sayıları şöyle belirtilebilir:

2018: 160

2019: 129

2020: 83

DANIŐMA

DaniŐma Biriminde kütüphane kullanımına yönelik kullanıcı eđitimleri düzenlenir.

Sosyal medya paylaşımları yapılır.

Kütüphaneye BizeSorun web sitesi, kurumsal e-posta adresi gibi kanallar aracılığıyla gelen sorular cevaplandırılır.

Kütüphaneye yönelik anket çalışmaları yapılır.

Bilgi ve Belge Yönetimi Bölümü öğrencisi olan stajyerlere eğitim verilir.



KULLANICI EĞİTİMLERİ

Kütüphane 3.0'ın bir gereği olarak kullanıcılarımızla etkileşim içerisinde olmak için kütüphane hizmetleri, veri tabanlarının kullanımı gibi konularda kullanıcı eğitimleri yapıyoruz.



2019'da 40 eğitim düzenlenmiştir. 2020'de ise salgın nedeniyle 112 çevrim içi toplantı yaptık.

KÜTÜPHANE GEZİLERİ



2019'da 34 kurum kütüphanemizi ziyaret etmiştir.

TEKNİK ZİYARETLER

Kütüphanecilik faaliyetlerimizi yerinde görmek için 2021 yılında Şeyh Edebali Üniversitesi ile Bursa Teknik Üniversitesi Kütüphanesi kütüphanemizi ziyaret etmiştir.

Bursa Teknik Üniversitesi Kütüphanesi, bir hafta boyunca kütüphanecilerimizden eğitim almıştır. Hem kütüphane ziyaretleri hem de teknik ziyaretler, toplumu geliştirmeye yönelik faaliyetlerimiz olarak değerlendirilebilir.



KÜTÜPHANE HAFTASI HEDİYELERİMİZ

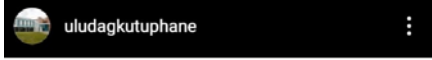
Kütüphane Haftası'nı tüm üniversitemizde kutlamak için çeşitli etkinlikler yapıyoruz.



SOSYAL MEDYA HESAPLARIMIZ

Facebook, Twitter ve Instagram: uludagkutuphane

Youtube: uludagkutuphaneresmi

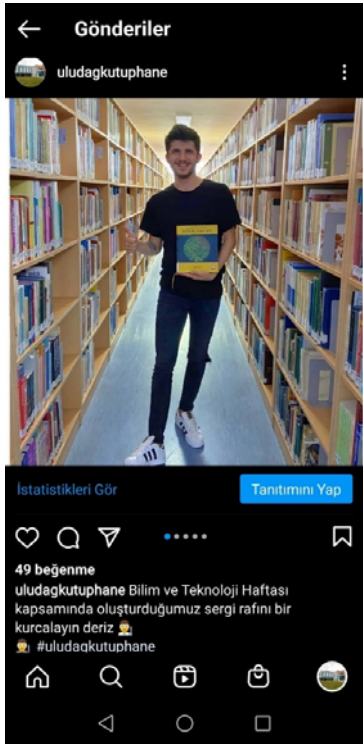


Kitap Dayanışması Etkinliğimiz





Erasmus Personel Hareketliliği Toplantımız









← Gönderiler

 uludagkutuphane











[İstatistikleri Gör](#) [Tanıtımını Yap](#)

77 beğenme
uludagkutuphane nasıl başladı / nasıl gidiyor 😊...
devamı

6 yorumun tümünü gör

57. KÜTÜPHANE HAFTASI YARIŞMAMIZ

Kendi Kendine
**BASILI KİTAP VE
E-KİTAP**
Formatlama ve Yayımlama

ÖRNEK

Uludağ Kütüphane
★ Favourites · 20h · 🌐

👤 PROF. DR. FUAT SEZGİN MERKEZ
KÜTÜPHANESİ
57. KÜTÜPHANE HAFTASI BookFace (KitapYüzüm)
YARIŞMASI DEVAM EDİYOR! 📖

👉 Bu yarışma, kitapla yüz göz olmak isteyen bütün kullanıcılarımızın katılımına açıktır.

👉 Dereceye giren ilk üç kişiye BKM Mağazalarında geçerli 100 TL hediye çekil

📍 Yarışma sadece Bursa Uludağ Üniversitesi öğrencilerine yöneliktir.

📅 Başvuru için son tarih: 02 Nisan 2021

📄 Ayrıntılı bilgi için TIK TIK!
<https://uludag.edu.tr/kutuphane/konu/view?id=7631>

#bookface
#kitapyüzüm
#uludagkutuphane
#KH57
#birkitaplümükün
#Bkmkitap See less

👍 4 1 comment 1 share

👍 Like 🗨 Comment ➦ Share

Most relevant ▾

👤 Yusuf Ünal
Bol şans iyi olan kazansın
Like · Reply · 18 h 🗨 1

👤 Write a comment... 📄 🗨 🗨

GEÇMİŞ YILLARDA KÜTÜPHANE HAFTASINDA DÜZENLEDİĞİMİZ KÜTÜPHANE KONULU CAPS YARIŞMALARIMIZDAN GÖRÜNTÜLER



KÜTÜPHANEYE HIÇ GİTMEYENİN DÜŞÜNDÜĞÜ



GİDENİN GÖRDÜĞÜ



NE DEMEK KÜTÜPHANEYE HIÇ GİTMIYORUM ?



HERGÜN 3 SAAT KÜTÜPHANE

SÜRELİ YAYINLAR

Sürelî Yayınlar Biriminde sürelî yayınlar, uluslararası standartlarda kataloglama ve sınıflanma işlemleri yapılarak uluslararası standartlara sahip otomasyon sistemine kaydedilir.

Birimde dergilerin ciltleme işlemleri yürütülür. Sürelî yayınların takibi ve kontrolü yapılır. Satın alınması için gelen yayın talepleri değerlendirilir.

Bilgi ve Belge Yönetimi Bölümü öğrencisi olan stajyerlere eğitim verilir.

Sürelî Yayınlar Biriminde abone olunan dergiler, üniversitemizin dergileri ve gazete arşivi yer almaktadır. 17 gazete içeren gazete arşivi, günlük gelen ulusal ve yerel gazetelerden oluşmaktadır. Bununla birlikte 50 basılı dergi aboneliği mevcuttur. Ayrıca, 59.503 e-dergi bulunmaktadır.



GÖRSEL-İŞİTSEL

Görsel-işitsel Biriminde görsel-işitsel kaynaklar, uluslararası standartlarda kataloglama ve sınıflanma işlemleri yapılarak uluslararası standartlara sahip otomasyon sistemine kaydedilir.

Kullanıcılara malzemeler kullanırılır.

Koleksiyon geliştirme çalışmaları yapılır.

Görme engellilere yönelik hizmetlerin geliştirilmesini takip eder.

7.048 film, belgesel, dil seti vb. kaynak bulunmaktadır.



TEZLER

Tezler Biriminde uluslararası standartlara göre kataloglama işlemi yapılan tezler kullanıcının hizmetine sunulur. Yaklaşık 11 bin tez bulunmaktadır. Bu tezler aynı zamanda Açık Erişim Sistemi'nde de yer almaktadır.

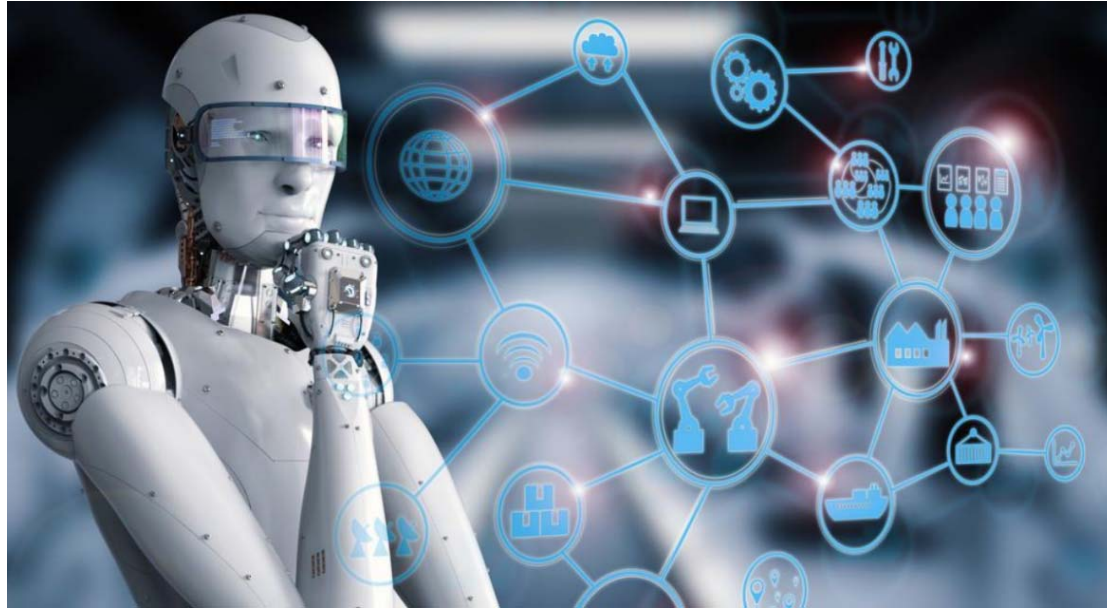


OTOMASYON

Otomasyon Biriminde Kütüphanemizdeki bilgisayar sistemlerinin yürütülmesi ve bakımı yapılır.

Karşılaşılan yazılım ve donanım problemleri çözülür.

Teknik malzemelerin alımında şartname oluşturulur.

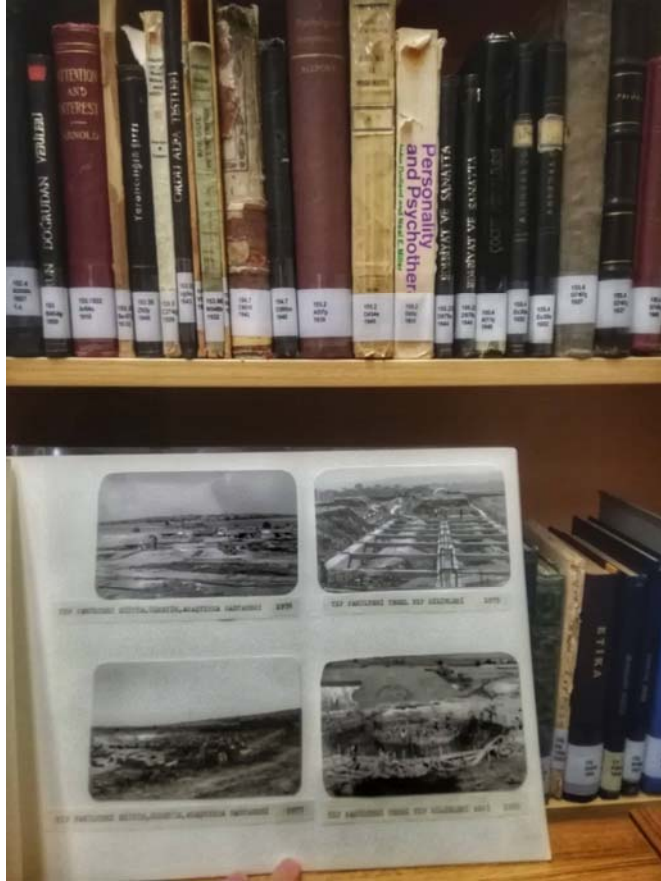


OTOMASYON

Hizmetler geliřtirmek amacıyla 9. nesil iřlemci, 256 GB SSD, 1 TB HD, 16 GB RAM gibi üst d¼zey özellikli bilgisayarların yer aldığı bir laboratuvar oluřturduk.



ÖZEL KOLEKSİYON



1950 öncesine ait eserleri kütüphanemizin özel koleksiyon biriminde derledik. En eski eser kimya ile ilgili olan 1778 yılına ait Fransızca kitaptır.

Osmanlı Türkçesindeki en eski eser ise 1812 yılına aittir. Latin Alfabesi ile yayınlanan en eski Türkçe kitap 1928 yılı basımı olan Tefik Fikret'in Tarihi Kadim Doksan Beşe doğru adlı eseridir.

Bu birimde 7.167 eser bulunmaktadır. 3.469'u Türkçe, 1.596'sı Fransızca, 953'ü Almanca, 937'si İngilizce dillerindedir.

Bununla birlikte, 45 yıllık bir geçmişe sahip olan üniversitemize ait çeşitli fotoğraflar da özel koleksiyonda yer almaktadır.

ÖZEL KOLEKSİYON



Kütüphanemizde önceki yıllarda kullanılan film makinesi, daktilo, ilk otomasyon sisteminin disketleri, dia görüntüleyici gibi cihazlar burada sergilenmektedir.

ELEKTRONİK KAYNAKLAR

Elektronik Kaynaklar Biriminde abone olunacak, satın alınacak ve deneme erişimine açılacak e-kaynaklar değerlendirilir, bu süreçten sonra kaynakların erişim takibi ve kontrolleri yapılır.

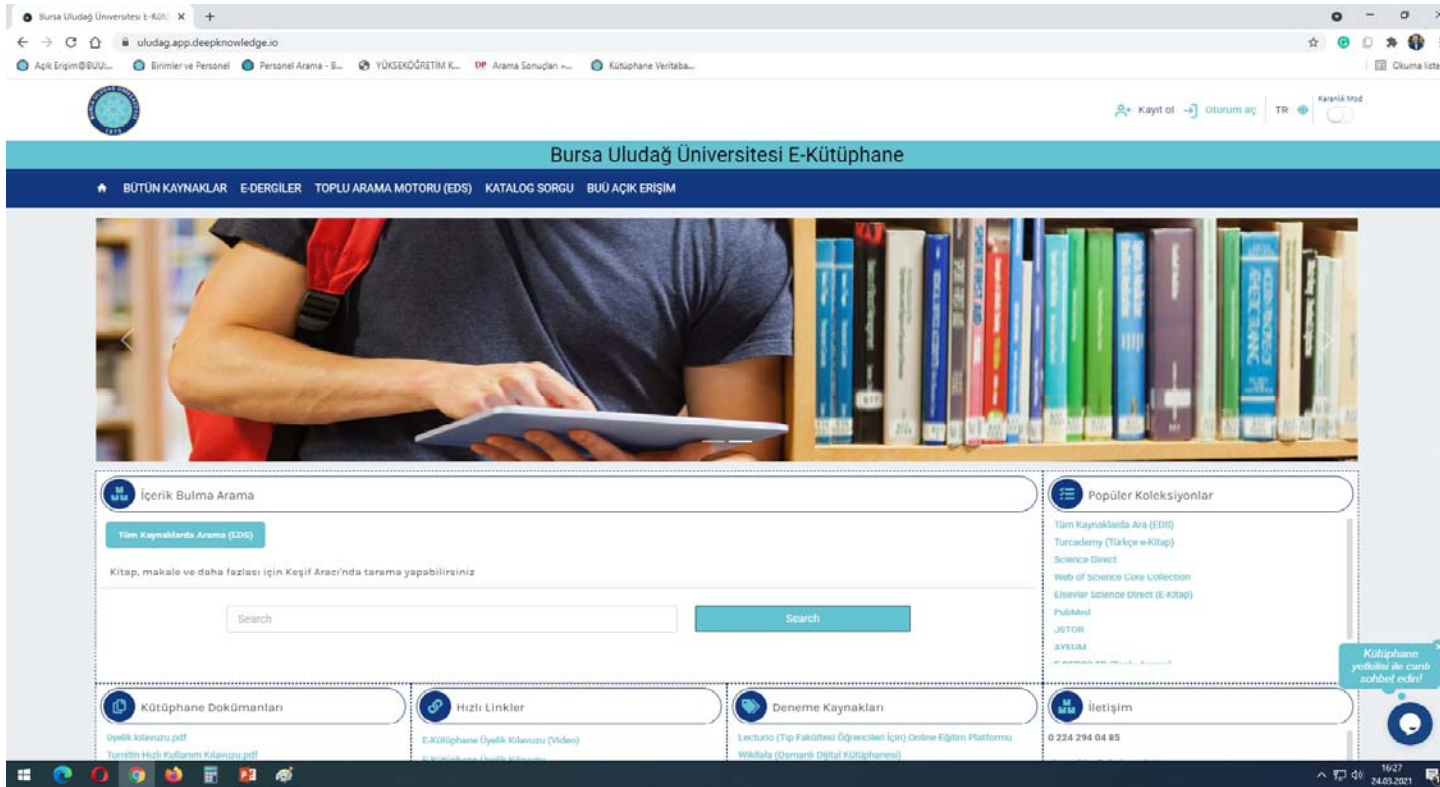
E-kaynaklara ilişkin duyurular yapılır ve kullanıcı eğitimleri düzenlenir.

Kullanım istatistikleri oluşturulur.

Bilgi ve Belge Yönetimi Bölümü öğrencisi olan stajyerlere eğitim verilir.

605.593 e-kitap ve 41 veri tabanı aboneliği bulunmaktadır.

ELEKTRONİK KAYNAKLARA UZAKTAN ERİŞİM (EKUTUPHANE.ULUDAG.EDU.TR)



Kütüphane 3.0'ın özelliklerinden biri olarak uzaktan erişim önem verdiğimiz bir husus. Dünyanın her yerinden internet erişimi olan bir cihazdan e-kaynaklarımıza erişebilirsiniz.

EĞİTİM VİDEOLARIMIZ

uludagkutuphane - YouTube

youtube.com/c/uludagkutuphaneresmi/videos

Ara

MERKEZ KÜTÜPHANESİ

uludagkutuphane
823 abone

ABONE OL

ANA SAYFA VİDEOLAR OYNATMA LİSTELERİ KANALLAR TARTIŞMA HAKKINDA

Yüklenenler TÜMÜNÜ OYNAT SIRALAMA ÖLÇÜTÜ:

Video Başlığı	Süre	Görüntülenme	Zaman
Turcademy (Türkçe e-Kitap) Veritabanı Nasıl Kullanılır?	5:49	722 görüntülenme	2 ay önce
e-Kitap Arama Platformu Nasıl Kullanılır?	10:18	386 görüntülenme	3 ay önce
E-Kütüphane Nasıl Kullanılır?	10:42	2,9 B görüntülenme	4 ay önce
E-Kütüphane Şifre Oluşturma Yardım	1:14	199 görüntülenme	5 ay önce
E-Kütüphane Üyelik Kılavuzu	7:08	1,7 B görüntülenme	5 ay önce
Literatür taraması nasıl yapılır? (4. bölüm elektronik...)	17:44	645 görüntülenme	6 ay önce
Literatür taraması nasıl yapılır? (3. bölüm tezler)	14:29	827 görüntülenme	6 ay önce
Literatür taraması nasıl yapılır? (2. bölüm makaleler)	13:50	1,9 B görüntülenme	6 ay önce
Literatür taraması nasıl yapılır? (1. bölüm basılı...)	7:29	4,3 B görüntülenme	6 ay önce
hasretle	1:27	121 görüntülenme	9 ay önce
56. KÜTÜPHANE HAFTASI SELFİE YARIŞMASI...	0:41	158 görüntülenme	11 ay önce
AYEUM Animasyon Tanıtım Videosu	0:50	131 görüntülenme	1 yıl önce

Kütüphane nasıl kullanılır

Literatür tarama nasıl yapılır

Veri tabanlarına nasıl erişilir

Referans yönetim sistemleri nasıl kullanılır

AÇIK ERİŞİM

Açık Erişim Biriminde üniversitede yapılan her yayının veri girişi uluslararası standartlara uygun olarak yapılarak Açık Erişim Sistemi'ne yüklenir.

Erişime kapalı olan tezlere erişim talepleri cevaplandırılır.

Bilgi ve Belge Yönetimi Bölümü öğrencisi olan stajyerlere eğitim verilir.



AÇIK ERİŞİM SİSTEMİ

2019 yılının sonunda kurduğumuz açık erişim sistemi ile üniversitemiz mensuplarının gerçekleştirdiği tüm yayınlar (tez, makale, kitap vb.), www.acikerisim.uludag.edu.tr adresinden erişilebilir durumda.

Dünyanın herhangi bir yerinden internet erişiminiz olduğu sürece bu eserlere erişmek mümkündür.

Ziraat Fakültesi Dergisi, Veteriner Fakültesi Dergisi, Arıcılık Dergisi, Kaygı Dergisi, Mühendislik Fakültesi Dergisi gibi dergilerin tüm sayıları sadece Bursa Uludağ Üniversitesi Açık Erişim Sistemi'nde!

BENİ DİNLEDİĞİNİZ İÇİN TEŞEKKÜR EDERİM