

**BURSA SETBAŞI SURP ASDVADZADZİN ERMENİ
KİLİSESİ İLE OKULUN İNŞASI VE MİMARLIK TARİHİ
AÇISINDAN ÖNEMİ***

Sami BAŞAK¹, Ayşın ÖZÜGÜL²

ÖZ

Osmanlı Devleti'nin ilk başkenti Bursa farklı etnik grupları bünyesinde barındırması açısından önemlidir. Bursa'nın fethinden sonra Müslümanların yanı sıra Ermeniler de kentin nüfusunda önemli bir paya sahipti. İlk dönemlerde Bursa'nın Setbaşı Mahallesi, Ermenilerin yoğun olarak yaşadığı bir bölge haline gelmiştir. Artan Ermeni nüfusun ibadet ihtiyacı için Setbaşı'nda bir kilise inşa edilmiştir. Bursa'ya 16. Yüzyıldan itibaren gelen seyyahlar hem Ermeni kilisesi hem de okul hakkında bilgi vermiştir. Bursa'daki ilk Ermeni kilisesinin inşası ile ilgili bilgiler de burada karşımıza çıkmaktadır. Seyyahlara göre kilise Setbaşı semtinde bazilikal planlı olarak inşa edilmiştir. Daha sonraki dönemlerde birçok kez tamir edilen yapı 18. yüzyılın ikinci yarısında büyük bir yangın geçirmiştir. Yangından sonra yeni bir kilise inşa edilmiştir. Bu kilise Gregoryen Ermenilerin azalması ile terk edilmiş ve yıkılmıştır. Bu kilisenin yerine 19. yüzyılda Katolik Ermeniler için günümüze ulaşan kilise inşa edilmiştir. Bursa'da yaşanan Sevk ve İskân Uygulamasından sonra kilise terk edilmiş bir süre

* Bu çalışma Bursa Uludağ Üniversitesi Sosyal Bilimler Enstitüsü Sanat Tarihi Anabilim dalında tarafımdan yazılan "Ermeni Kilise ve Okul Yapıları, Bursa Örneği" başlıklı yüksek lisans tez çalışmasından üretilmiştir.

¹ Bursa Uludağ Üniversitesi Sosyal Bilimler Enstitüsü Sanat Tarihi Anabilim Yüksek Lisans Öğrencisi, e-mail: 701649013@ogr.uludag.edu.tr

² Dr. Öğretim Üyesi Bursa Uludağ Üniversitesi Fen Edebiyat Fakültesi Sanat Tarihi Bölümü Bizans Sanatı Anabilim Dalı Öğretim Üyesi e-mail: ozugul@uludag.edu.tr

depo olarak kullanılmıřtır. Kilisenin yanı sıra aynı bölgede Ermeni öđrenciler için okul inřa edilmiřtir. İlk dönemlerde okulda yaklaşık 300 öđrencinin eğitim gördüğü bilgisi mevcuttur.

Anahtar Kelimeler: Osmanlı Devleti, Bursa, Setbaşı, Ermeni, Kilise.

**BURSA SETBAŞI SURP ASDVADZADZİN THE
ARMENIAN CHURCH AND CONSTRUCTION OF
THE SCHOOL AND THE IMPORTANCE OF
ARCHITECTURAL HISTORY**

ABSTRACT

Bursa, the first capital of the Ottoman Empire, is important for hosting different ethnic groups. After the conquest of Bursa, Muslims as well as Armenians had a significant share in the city's population. In the first period, Setbaşı district of Bursa had become a region where Armenians live. A church was built in Setbaşı for the worship of the increasing Armenian population. The travelers who came to Bursa from the 16th century gave information about both the Armenian Church and the school. Information on the construction of the first Armenian Church in Bursa is also we can see in travel books. According to the travelers, the church was built as a basilical plan in Setbasi. The building was repaired many times and it happened a great fire in the second half of the 18th century. A new church was built after the fire. This church was abandoned and destroyed due to decreasing of the Gregorian Armenians. This church was built in the 19th century for the Catholic Armenians. This church is still standing. The church was abandoned and used as a warehouse after the Armenian Relocation Law. A school was built for Armenian students in the same area. About 300 students were educated in the school at first.

Key Words: Ottoman Empire, Bursa, Setbaşı Armenian, Church.

GİRİŞ

Osmanlı Dönemi'nde Bursa'da yaşayan Ermeni nüfusu zamanla artış göstermiştir. Artan nüfus ile Bursa şehir merkezi, ilçeler ve köylerde Ermeniler için yeni yerleşim alanları kurulmuştur. Ermeniler Bursa şehir merkezinde özellikle Kurdoğlu, Karaağaç, Çobanbey, Namazgâh, Mollaarap ve Setbaşı mahallerine yerleştirilmiştir (Çetin, 1999: 26). Ermeni cemaatinin giderek artmasından dolayı dönemin padişahlarının emri ve şeyhülislamın fetvası ile yeni dini mabetler ve sivil yapılar inşa edilmeye başlanmıştır. Özellikle dini yapılar Osmanlı Devleti'nin belirlediği ölçülerde yapılmıştır. Dolayısıyla Ermeni cemaatine ait kiliseler genellikle kubbesiz, üzeri beşik tonoz ile örtülü ve kırma çatılı olarak inşa edilmiştir. Çoğu zaman bazı kiliseler yukarıda bahsedilen durumdan ötürü, bazı kiliseler ise cemaatin yoğunluğuna göre küçük boyutlarda yapılmıştır.

Çalışmanın konusunu Bursa Setbaşı'ndaki Surp Asdvadzadzin Kilisesi ve kilisenin yanında inşa edilen Ermeni Okulu oluşturmaktadır. Bugün kısmen harap durumda ve kullanılmamakta olan yapı, 1831 yılında yapılmıştır. Daha önce aynı yerde en az iki kilisenin inşa edildiği arşiv belgelerinden ve seyahatnamelerden anlaşılmaktadır.

Bursa Setbaşı'nda bulunan Ermeni kilisesi ve okulunu bütün yönleri ile incelemek ve bu doğrultuda bir çalışma hazırlamak amaçlanmıştır. Kilise ve okulun aynı dönemde inşa edilen diğer yapılar ile benzerlik gösteren özellikleri detaylı olarak ele alınmıştır. Ayrıca bugüne kadar konu ile ilgili ayrıntılı bir çalışmanın olmaması bu makalenin önemini arttırmıştır.

Kilise hakkında birincil kaynaklar İstanbul'da bulunan Başbakanlık Osmanlı Arşiv belgeleri ve Ankara'da bulunan Türkiye Cumhuriyeti Başbakanlık Cumhuriyet Arşivi belgeleridir (bu belgeler aşağıdaki bölümde belirtilmiştir). Arşiv belgeleri dışında farklı tarihlerde Bursa'yı ziyaret eden seyyahların notlarında önemli bilgilere ulaşılmıştır.

1. BURSA'DA GAYRİMÜSLİMLER VE ERMENİLER

Bursa, 1326 yılında Osmanlılar tarafından fethedildikten sonra da bölgede yoğun bir gayrimüslim cemaat yaşamaktaydı. 1485 tarihli bir sicil kaydına göre Bursa'da toplamda 5.000 avarız hanesi vardı. Bu da yaklaşık 30.000 kişilik bir nüfusa denk gelmektedir (Karataş, 2009: 31). Bu sayımda elde edilen rakamlara Müslümanlar ve gayrimüslimler dâhildir. 1523 yılına ait Tahrir Defterinde 69 Hristiyan (Ermeni ve Rum) hanesi ve 117 Yahudi hanesi bulunmaktaydı. 16. yüzyılın başlarında kentte 400 Hristiyan ve 600 Yahudi bulunmaktaydı (Karataş, 31).

Ermenilerin Bursa'ya gelişi üzerine iki farklı görüş vardır. Raif Kaplanoğlu'na göre Bursa şehrine ilk Ermeniler Orhan Bey döneminde Kütahya'da kendisinin daveti üzerine geldiler (Kaplanoğlu, 2000: 88). Kâmil Kepecioğlu'na göre Ermenilerin kente gelişi Çelebi Mehmet döneminde olmuştur (Kepecioğlu, 2009: 41). Çelebi Mehmet'in, Yeşil Cami'yi yaptırdıktan sonra on aileden oluşan bir Ermeni grubunu camiye gelenlerin ayakkabılarını temizletmek için getirttiği öne sürülmektedir (Sevim, 2000: 49).

Çelebi Mehmet döneminde Bursa'ya gelen Ermeni aileler Yeşil Cami ile Setbaşı arasındaki bölgeye yerleştirilmiştir. Bahsi geçen bölge, daha sonraki dönemlerde de Ermenilerin yaşadığı mahalleler olarak kalmıştır. Şehirdeki Ermeni nüfusu gün geçtikçe artmıştır. Ancak bu nüfus artışı sadece doğum yolu ile değil aynı zamanda kentin dışarıdan aldığı göç ile de olmuştur.

Osmanlı Devleti'nin hüküm sürdüğü bölgelerde erken dönemlere ait nüfus kayıtlarında toplam nüfus Müslüman ve gayrimüslim olarak ele alınmıştır. Bu uygulamadan dolayı Bursa'da yaşayan Ermeni nüfusu da kesin olarak belirtilmemiştir.

17. yüzyılda Bursa'ya gelen Ermeni kökenli Polonyalı Simeon kentte 300 Ermeni hanesi olduğunu belirtmiştir (Simeon, 1999: 40). 18. yüzyılda bir başka seyyah Tournefort ise Bursa'da toplam 500 Ermeni hanesi olduğunu söylemiştir (Tournefort, 2005: 36). 1767 yılında ise Niebuhr, 1200 Ermeni'nin olduğunu aktarmıştır (Akdemir, 2005: 100). 1793 yılında Bursa'yı ziyaret eden bir başka seyyah Brenner kentte yaşayan toplam Ermeni sayısını 6000 olarak açıklamıştır. Bu bilginin

kendisine verildiğini ancak abartılı bulunduğunu da eklemiştir. 1840 yılında Bursa'ya gelen Poujoulat kentte toplamda 3000 Ermeni'nin yaşadığını aktarmıştır (Günaydın, Kaplanoğlu, 2000: 77). 1892 yılına ait salnamede Bursa nüfusu içerisinde Ermenilerin toplam sayısı 7541 olarak belirtilmiştir. 1896 yılına ait bir haritada Bursa'da 6374 Ermeni olduğu belirtilmiştir (Karataş: 32). Hüdavendigar Vilayeti Salnamesine göre ise Bursa'da 1898 yılında 6501 Ermeni yaşamaktaydı (Hüdavendigar Vilayeti Salnamesi, 1316 Hicri Senesi Def'a 25, Bursa, 1316, 262).

210

İİBF Dergi
35/2
Aralık
December
2016

1.1. Setbaşı Surp Asdvadzadzin Kilisesi

1.1.1. Tarihçe

Bursa merkez Yıldırım ilçesine bağlı Setbaşı semtinde bulunmaktadır. Aynı yerde inşa edilen ilk kilise yapısı hakkında pek bilgi yoktur. Fatih Sultan Mehmet İstanbul'u fethettikten sonra gayrimüslimleri de Millet Sistemi içerisinde almış ve Ermenileri de bu sisteme dahil etmiştir. 1461 yılında İstanbul'da bir Ermeni Patrikhanesi kurulmuştur. Fatih Sultan Mehmet Patrikhanenin başına Bursa Metropolitisi Ovakim'i getirmiş, Bursa'daki Ermeni din adamlarını da davet etmiştir (din adamları patrik tarafından belirlenir, ancak padişahın onayı ile atanırdı). Buradan yola çıkarak o dönemde Bursa'da bir kilisenin varlığından bahsetmek mümkündür ki bu kilise muhtemelen Setbaşı'nda bugünkü Surp Asdvadzadzin Kilisesi'nin yerinde inşa edilen ilk kilise idi.

Bursa gerek doğası ve coğrafi konumu gerek Osmanlı devletine başkentlik yapması nedeniyle birçok seyyah tarafından ziyaret edilmiştir. Bursa Setbaşı'nda inşa edilen Surp Asdvadzadzin Ermeni Kilisesi de seyyahların ziyaret noktalarından biri olmuş ve seyahatnamelerde yer almıştır. Setbaşı'ndaki Ermeni kilisesinden bahseden en erken tarihli yazılı kaynak, 1608'de kiliseyi ziyaret eden, kendisi de bir Ermeni olan Polonyalı Simeon'un seyahatnamesidir (Simeon, 2007: 29). Simeon Bursa'ya geldiğini ve burada bulunan Ermeni kilisesini ziyaret ettiğini dile getirmiştir. Bu kilisenin ilk kilise mi yoksa sonradan eski kilisenin yerine inşa edilen yeni bir kilise mi olduğu kesin olarak bilinmese de Simeon gibi birçok seyyah da kentte Ermenilere ait sadece bir kilisenin olduğunu, kilisenin bulunduğu yeri tarif ederken Setbaşı'ndaki kiliseden bahsettikleri anlaşılmaktadır.

**Bursa Setbaşı Surp Asdvadzadzin Ermeni Kilisesi İle Okulun İnşası ve
Mimarlık Tarihi Açısından Önemi**

J. Covell de 1675 yılında Bursa'ya yaptığı seyahat sırasında Ermenilerin küçük bir kilisesi olduğundan bahseder. Muhtemelen Covell'in ziyaret ettiği kilise Simeon'un gittiği kilise idi. Covell kilise hakkında ayrıntılı bilgi vermiştir.

“Kentin güneyindeki yamaçta köprüünün diğer kenarında yer alan Ermeni Kilisesini ziyaret ettim. İstanbul'daki herhangi bir Rum kilisesinden daha geniş ancak çok fazla uzun olmayan bir kilisedi. Oldukça muntazam olup atların üzerinde çok sayıda Roma gravürleri, güney kanatta yer alan Haçta İsa'yı gösteren bir Resim ile Meryem ve Yahya yer alıyordu. Bunların tamamı papa tarafından gönderilmişti. Kilise onların Surp Mariam (Aziz Meryem) olarak adlandırdığı Meryem Ana'ya adanmıştı. Haç çıkarmayı Roma tarzında yapıyorlardı ve diz çöktüklerinde adanmışlıklarının gerektiği biçimde üç, dört, beş ve daha fazla kez Türk tarzında secde ediyorlardı. (Aslında burada hiç oturak bulunmuyor). Şimdiye kadar gördüğüm en aklaşmış ve en gür sakallı çok yaşlı bir adam olan piskopos vekili de buradaydı. Yanında tamamının kafasında başlıklar bulunan Roma tarzında, renkleri solmuş uzun kıyafetleri içinde yaklaşık ondan fazla rahip de vardı. Bir togaya benzer bir kıyafet giymiş vekil kendisine Vespres diyor. Yalnızca o ve bu yerin piskoposu yeleklerinin üstünde boyunlarının çevrelerine iştirilmiş bir başlıkla ayırt edilebiliyorlar. Bana aşırı derecede nazik biçimde davrandılar ve beni rahipler arasındaki koltuğa oturmaya davet ettiler. Büyük rahip büyük ve küçük Ermenistan arasında konumlandırılmış bir yerde olan Surp Karapet veya Türkçede Muş Ovası denilen Vaftizci Yahya Kilisesinden gelmişti. Aziz'in vücudu orada korunuyordu kafası ise Malta'da idi. Burada çok bilge Ermeniler olan iki kardeş vardı. Bunlardan Şahin Çelebi adındaki İngiltere'ydi ve diğer Nimettullah Çelebi İstanbul'da ölmüştü. Kudüs'te bulunan Ermenilerin şu anki liderinin ismi Eleazar bana Katoliklerden nefret ettiği söylendi ancak ben bundan kuşkuluyum. Başpiskoposları yani papa oradaydı. İsmi Jacques (veya Hokob) ve üç kiliselerin bulunduğu Pers toprakları içindeki Büyük Ermenistan'daki Erivan'da yaşıyor. Buradan çok uzak olmayan Nahcivan'da (Büyük Ermenistan) on veya on iki Ermeni kilisesi Roma'ya bağlı ve papalıktan gönderilen bir piskoposa sahip tamamı papazlığa atanmadan önce evlenmek zorundalar fakat eğer ruhbanlıklarından ayrılmazlarsa ikinci evlilikleri kendilerine yasaklanmış

211

İİBF Dergi
35/2
Aralık
December
2016

durumda. Ayinlerini Roma tarzında yapıyorlar ve yalnızca mayasız ekmekleri şaraplarıyla ıslatıyorlar. Ayrıca kilise de hazırlanan mayasız ekmek Bursa'nın Ermeni Kilisesinin başrahibi o sırada Der Lazar yani papaz Lazare ve yardımcısı da Der Hovhannes yani Papaz Jeandi tamamı çok temiz ve düzenli olan çeşmeleri, çardakları, sofraları, bahçeleri ve bir manastır olarak kullandıkları oldukça muntazam küçük bir evleri var. Diğer şeylerin yanında bir köpek vb. gibi aynı tabaktan asla yemek yemiyorlar. Manastırın bitişiğindeki kilise ahşap ve fırınlanmış tuğlalar kullanılarak inşa edilmiş; bir yangın nedeniyle yok olduktan sonra sultana on beş veya yirmi yıl boyunca sürekle talepte bulunan Kudüs piskoposunun sayesinde yeniden inşa edilmiştir (Covel, 1998: 151)."

Covel dışında birçok seyyah kiliseyi ziyaret etmiştir. Bu seyyahlar Covel kadar detaylı bilgi vermemiş olsalar da kilisenin mevcudiyetine değinmişlerdir.

Setbaşı Surp Asdvadzadzin Kilisesi yukarıda belirtildiği üzere küçük ve ahşap bir yapıydı. Bu ahşap kilisenin 1794 tarihinde büyük bir yangın geçirdiği, yangından sonra yeniden inşa edildiği bilinmektedir. Bu da esasen kilisenin günümüze gelmeden üçüncü kez inşa edildiği bilgisini kuvvetlendirmektedir. Naima Tarihi'nden edinilen bilgiye göre Sultan İbrahim döneminde (1640-1648) zimmiler tarafından izin alınmadan bir kilise açılmış ve daha sonra izinsiz açıldığı için kadı tarafından kapatılmıştır (İpşirli, 2007: 961). Sultanın fermanı olmadığı için kiliseyi kapatan kadı görevden alınmıştır (Günay, 2010: 149). Bu durumu bahane eden Müslüman halk, kadı Hocasade Mesud Efendi'nin haksızlığa uğradığını dile getirmiş ve hem yeni yapılan kiliseyi hem de hali hazırda bulunan Gregoryen Ermeni Kilisesini yakmışlardır. Bu yangın sonucunda kilise oldukça zarar gördüğü ve ibadet edilemez duruma geldiği için Ermeni cemaat, ilgili kanunlarına dayanarak onarım için gerekli çalışmaları başlatmıştır. Daha sonra şeyhülislamın verdiği fetva neticesinde kilisenin eski haline getirileceği ve yapıya hiçbir şekilde ek bina yapılmayacağı şartı ile onarıma izin verilmiştir (Bursa Şerriye Sicilleri (B.S.Ş.), B242, vr13a). Ancak bu durum karşısında rahatsızlık duyan Müslüman halk arasında kilisenin büyük boyutlarda inşa edileceği söylentileri yayılmaya başlamıştır. Halk yeniden yapılan bu kilisenin yağmur yağmasını engellediği bahanesiyle ayaklanmıştır (Diler, 2016: <http://www.agos.com.tr>) (e.t. 30.09.2018). Nihayet ayaklanan halk

**Bursa Setbaşı Surp Asdvadzadzin Ermeni Kilisesi İle Okulun İnşası ve
Mimarlık Tarihi Açısından Önemi**

(birçoğunu kadınlar ve eşkıyalar oluşturuyordu) kiliseye doğru yürümüş ve kiliseyi ateşe vermişlerdi (B.Ş.S., B251, vr.3a-3b; B.A.O, Cevdet Adliye (C.ADL.), 99/5978, 7 şevval 1208).

Kilise yangını ile ilgili bir diğer durum ise Abdullah Efendi'nin Divan-ı Hümayuna gönderdiği mektup ile ortaya çıkmıştır (Yaşayanlar, 2015: 125). Mektupta yazılanlara göre;

“Bursa Ermenileri kiliselerini yeniden tevsi ve yükseltmek suretiyle binaya başlayıp cami şeklinde altı kubbe üzerine palanga gibi metin ve ihtimamla yapmışlar. Erkek ve kadınların bunu görmeleri ve nisan ayında yağmurun yağmamasına başlıca sebep olduğunu ve yapılan dualarında kabul olmamasına delildir diye ahali ağzında tevatür başlamış ve kadınlar da padişahın ve şeyhülislamın fetvasına muhalif olarak böyle büyük kilise inşa edilmesi, padişahın emirlerine karşı kadının ve ayanı beldenin aldıkları rüşvetten ileri geldiği ve bunların irtişaları kaht-ı galaya sebep oldu, erkeklerimizde gayret kalmadı. Bari biz bu işi yapalım diye meşveret üzere iken içlerinde hocalarından biri bu husus için Abdullah Efendi'den bana haber geldi diye tergip ve yalan söylemek suretiyle kandırdığından ansızın kadınlar toplanarak kiliseyi yakmaya teşebbüs etmiş ve yanması imkân haricinde iken Allah'ın gayreti zuhuruyla yanmıştır. Bursa'nın hâkimi ve ahalinin ileri gelenleri kendi hallerini örtmek ve gizlemek için, sebep oldu diye müderrislerden Nizameddin zade gibi mütedeyyin bir zata Ermenilerin arz ettiklerini kabul etmemiş iken evinin kiliseye yakın olması sebebiyle su-i zan ve iftira eylemişlerdi. Çelebi efendi adındaki misafir kalabalıkta bu kelamı kale getirip toplanmaya sebep olmuştur (Kepecioğlu: 256).”

Daha sonra bu olayı aydınlatması için İstanbul'dan bir mübaşir (Osmanlı'da devlet tarafından bir işin gördürülmesi gereken durumlarda o iş için görevlendirilen kimse) görevlendirildi. Mübaşir İsmail Hulusi Efendi yaptığı incelemelerden sonra Divan-ı Hümayuna bir mektup gönderdi ve o mektupta bahsedildiği gibi kilisenin boyutlarının büyütülmesi gibi bir durumun söz konusu olmadığı sadece çatısının tamir edildiği ve duvarların boyanıp birkaç pencere açıldığı bilgisi yer almaktaydı. Yapılan bütün incelemelerin ardında kiliseyi bizzat yakanlar ve halkı galeyana getirenler Bursa'dan sürgün

edildi (B.O.A. Hatt-ı Hümayun (HAT), 208/11030). Bu durumun ardından kilisenin yeniden onarılması onaylandı. Ayrıca kilisenin yeniden inşa edilmesi sırasında kesinlikle müdahale edilmeyeceğı kararı da belgelerden anlaşılmaktadır (B.A.O. HAT, 206/10812).

19. yüzyılın ilk yarısında ayrı bir millet olarak kabul edilen Katolik Ermeniler Divan'a başvurarak kendileri için bir kilise inşa edilmesini istemişlerdir (B.O.A., HAT., 347/9a). Padişah tarafından kabul edilen bu istek kapsamında ilk kilisenin yerine Katolik Ermeniler için günümüzde varlığını koruyan Setbaşı'ndaki kilise inşa edildi (Resim 1). Bu kilisenin eski yapının yerine inşa edilmesinin sebebi esasen Osmanlı Devleti'nde gayrimüslim dini yapılarının inşası için getirilen sınırlamalardı (Karataş, 2005: 92). Bu sınırlamalara göre aynı bölgede ikinci bir kilisenin inşası yasaklanmıştır. Yapılacak olan herhangi bir kilise ise büyük ölçülerde ve kubbeli olarak yapılmayacaktı. Böyle bir uygulamanın temel nedeni camilerin, kiliselerin gölgesinde kalmasını engellemekti.

214

İİBF Dergi
35/2
Aralık
December
2016



Resim 1: Kilisenin Genel Görünümü

1.1.2. Mimari Özellikler

Kilise ilk kurulduğunda küçük ve ahşap olarak tasarlanmıştı (Karataş: 135). Kilise seyyahların notlarından edinilen bilgiye göre, doğu batı doğrultusunda dikdörtgen planlı olarak inşa edilmişti. Bunun dışında kilisenin büyük boyutlarda yapıldığı bilgisi aktarılmıştır (Simeon: 40). Hammer yapının etrafını çevreleyen üç beşik tonozlu koridordan bahsetmektedir. Bu koridorlardan sağ taraftakinde papazların mezarlarının, seyyah sol taraftaki koridorda ise bir çeşmenin olduğu ve burada kiliseye ait kutsal eşyaların saklandığı tarafından belirtilmiştir (Yıldırım, 2013: 739). Yapının üzeri kırma çatı ile örtülmüştür. Çatı on ahşap sütun ile desteklenmiştir (Pardoe, 2004: 331).

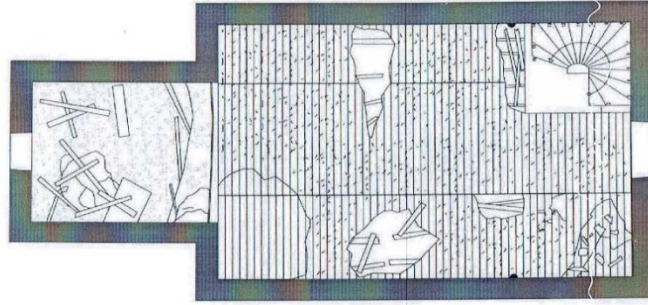
1794 yılında meydana gelen yangın olayından sonra Bursa'ya gelen mübaşirin Divan'a gönderdiği belgede kilisede pencerelerin açıldığı ve duvarlarının boyandığı bilgisi mevcuttur. Buna göre bu kilisenin ilk kilise olduğu 18. yüzyıla kadar onarım geçirerek geldiği ve bu tarihe kadar yeniden inşanın söz konusu olmadığı düşünülebilir (B.O.A. HAT, 208/11030). Ayrıca yapının içerisinde herhangi bir oturma yeri ve sandalyenin bulunmadığı, zeminin taştan olduğu ve bir hasır ile kaplandığı Hammer tarafından dile getirilmiştir (Hammer, 1818: 68). Hammer ayrıca iç mekânda tek bir hat üzerinde üç altarın bulunduğunu ve altarların boylarının oldukça yüksek olduğunu belirtmiştir. Aynı şekilde seyyah bu üç altarın altlarında bulunan kemerli koridorla birbirlerine bağlandıklarını söylemiştir (Hammer: 68).

Kilise yangından sonra 18. yüzyılda yeniden kâgir yapılı ve bazilikal planda inşa edilmiştir. 1794 yangınından sonra yeniden inşa edilen kilise ile ilgili avlu giriş kapısının bir fotoğrafı tespit edilmiştir (Resim 2). Bunun dışında 18. yüzyılda yapılan kilise ile ilgili herhangi bir belgeye ulaşılamamıştır. Bu yapı 19. yüzyılda Gregoryen cemaatin azalması ile terk edilmiş ve yıkılmaya yüz tutmuştur.



Resim 2: 18. Yüzyılda İnşa Edilen Kilisenin Avlu Giriş Kapısı

Yeniden Katolik Ermeniler için inşa edilen bugünkü kilise 300 metrekarelik bir alan üzerine doğu batı doğrultusunda üç nefli bazilikal planda inşa edilmiştir (Resim 3).



Resim 3: Kilisenin Plan Şeması

Kilisenin batı cephesinde bulunan giriş kapısının üzerinde yan yana sıralanmış dikdörtgen formlu üç pencere yer almaktadır. Ortadakinin üzerinde yuvarlak kemerli bir pencere daha bulunmaktadır. Cephe önceden tamamen sıvanmış ancak bugün çoğu yerde sıvalar dökülmüş durumdadır. Batı cephesinde çatının altında kademeli silmeler ile yapılan saçak bulunmaktadır.

Bursa Setbaşı Surp Asdvadzadzin Ermeni Kilisesi İle Okulun İnşası ve Mimarlık Tarihi Açısından Önemi

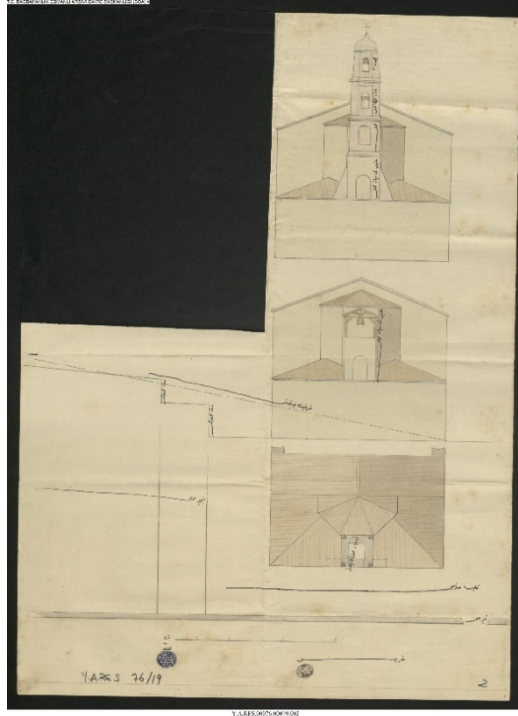
Kilisenin kuzey cephesinde avluya açılan üç, güney cephesinde ise sokağa açılan beş pencere açıklığı bulunmaktadır. Kuzey duvarında sonradan açıldığı anlaşılan bir kapı açıklığı bulunmaktadır. İki cephe de boydan boya sıvanmıştır. Cephelerin üst kısmın da yapının etrafını çevreleyen silmeler ile yapılmış saçaklar bulunmaktadır. Kilisenin doğu cephesinde bulunan apsis kısmı günümüze ulaşamamıştır. Ancak duvarda yer alan izlerden daha önce apsisin olduğu anlaşılmaktadır. Apsis yıkıldıktan sonra doğu cephesine ana mekândan daha küçük tutulmuş bir bölüm eklenmiştir. Sonradan eklenen bu bölüm kare olarak tasarlanmıştır. Bu kısmın doğu duvarında aynı eksen üzerinde, yukardan aşağıya doğru iki kara şemali pencere açıklığı bulunmaktadır. Cephenin devamında silmeler ile diğer cephelerde olduğu gibi saçak yapılmıştır. Cephenin en üst kısmında bir çan kulesi yapılmıştır (Resim 4). Ancak çan kulesi günümüze ulaşamamıştır. Sadece kalıntılardan anlaşılmaktadır. Başbakanlık Osmanlı Arşivi'ndeki hicri 1310 tarihli belgede çan kulesinin yeniden inşası ile ilgili bilgiye ve çan kulesinin çizimine yer verilmiştir (Resim 5). Çizimde eski çan kulesinin üzerine yeniden iki bölüm daha eklenmiş ve en üst kısma soğan kubbe yerleştirilmiştir. Burada esasen mimaride Osmanlı etkisinden söz etmek mümkündür. Aynı yüzyılda inşa edilen hiçbir Ermeni kilisesinde böyle bir tasarım uygulanmamıştır. Yapının üzeri dışarıdan kırma çatı ile örtülmüş ve üzeri kırmızı renkli kiremitler ile kapanmıştır.

217

İİBF Dergi
35/2
Aralık
December
2016



Resim 4: Çan Kulesinin Günümüze Ulaşan Kısmı



Resim 5: Çan Kulesinin Arşiv Belgesinde Bulunan Çizimi

Avludan kiliseye giriş batı cephesinin ortasındaki bir kapıdan sağlanır. İçerden bazilikal plan rahatça okunmaktadır. Kilisenin içinde güneybatı köşesinde sonradan eklenen merdiven bulunmaktadır (Resim 6). Yine aynı köşede bir galerinin olduğu izlerden anlaşılmaktadır. Giriş bölümünün karşısında apsis bulunmaktadır. Apsis kısmı zeminden daha yüksek tutulmuş ve buraya bir seki ile geçilmektedir. Yapının içinde sonraki dönemlerde yuvarlak tasarımlı ahşap sütunlar yerleştirilmiştir. Bu sütunlar üzeri ahşap döşemeler ile kaplanmış ve yeni bir kat elde edilmiştir. Aynı sistem bu döşemelerin üzerinde de devam etmiş ve üçüncü bir kat daha elde edilmiştir. Yapının orijinalinde üzerinin içten beşik tonoz ile örtüldüğü kalan izlerden anlaşılmaktadır. Ancak günümüzde yapının üzerinin içerden ahşap konstrüksiyon sistemi ile yapıldığı görülmektedir.

Bursa Setbaşı Surp Asdvadzadzin Ermeni Kilisesi İle Okulun İnşası ve Mimarlık Tarihi Açısından Önemi



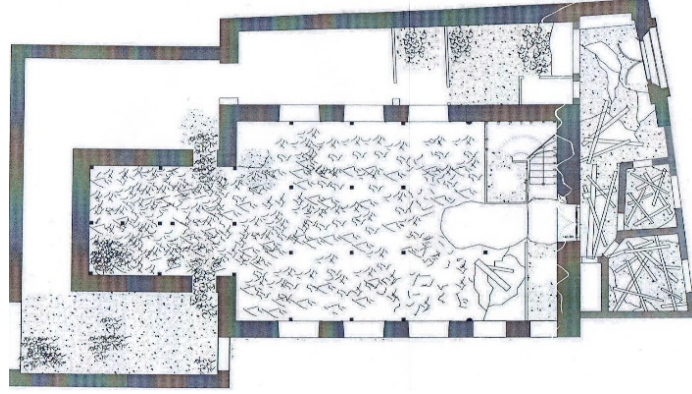
Resim 6: Yapının İçerisinde Yer Alan Merdiven Boşluğu

Batı cephesinde sokağa açılan bir kapı bulunmaktadır (Resim 7). Bu kapı kilisenin önünde yer alan avluya açılmıştır. Kapı avlu duvarlarından yüksek tutulmuştur. Kapı açıklığına dört ayrı sütun ile bir derinlik kazandırılmıştır. Dışarıdan kare bir mekân görünümünde olan kapı açıklığının üzeri beton ile kaplanmıştır. Kapı üzerinde yer alan bölümde kademeli olarak yapılan silmeler bulunmaktadır.



Resim 7: Kilisenin Bu Günkü Avlu Giriş Kapısı

Avlunun güneybatı köşesinde, avludan girilen, tek katlı üç yapı bulunmaktadır (Resim 8). Bunlardan ikisinin batı cephelerinde sokağa bakan pencereleri bulunmaktadır. Kilisenin önünde yer alan bölümde biri sokağa diğeri ise avluya açılan iki pencere açıklığı bulunmaktadır. Avlunun kuzeybatı köşesinde bulunan bölümde ise sokağa açılan bir pencere bulunmaktadır. Pencereler kare olarak tasarlanmıştır. Bu mekânlar da kilise gibi kâgirdir. Avlu içerisinde yer alan bu bölümlerin bugün tavanları çökmüş ve duvarları kısmen yıkılmıştır. Mekânların içi moloz ile dolmuştur. Avlu içerisinde kilisenin güney cephesine bitişik bir mekân daha yer almaktadır. Buraya giriş avludan verilmiştir. Bu mekânın batı duvarında kare bir pencere bulunmaktadır. Bu bölüm tuvalet olarak kullanılmıştır. Avlu duvarı kilisenin batı, güney ve doğu cephesine kadar devam etmektedir.



Resim 8: Kilisenin Etrafında Yer Alan Bölümlerin Çizimi

Apsis duvarına sonradan yapıldığı anlaşılan bölüm ile bahçe duvarının arasında bir mekân yer almaktadır. Mekânın bir duvarını; bahçe duvarı, bir duvarını ise sonradan kiliseye eklenen doğu duvarı oluşturmaktadır. Bu mekâna giriş bahçe duvarından geniş bir kapı açıklığı ile verilmiştir (Resim 9). Kapının solunda asimetrik olarak yapılmış iki kare pencere yer almaktadır.

Bursa Setbaşı Surp Asdvadzadzin Ermeni Kilisesi İle Okulun İnşası ve Mimarlık Tarihi Açısından Önemi



Resim 9: Doğu Cephesinde Bahçeye Açılan Kapı

Kilise mübadeleden sonra terk edilmiş ve tütün deposu olarak kullanılmaya başlanmıştır. Tütün deposu olarak kullanıldığı dönemde işlevini arttırmak için ahşap direkler ve döşemeler ile üç katlı bir yapı haline getirilmiştir.

1.1.3. Malzeme ve Teknik

İlk inşa edilen yapının ahşap olduğu seyyahların anlatımlarından anlaşılmaktadır. Daha sonra inşa edilen ikinci yapının duvar örgüsü almaşık duvar tekniği ile yapılmıştır. Bütün cephelerde taş ve tuğla kullanılmıştır. Cepheler harç ile sıvanmıştır. Pencerelelerin etrafı söveler ile çevrelenmiş ve bu söveler cepheden dışarı doğru taşınmıştır. Batı cephesinde bulunan yuvarlak kemerli pencerenin kemerinde tuğla kullanılmıştır. Pencere açıklıkları içerine demir profiller yerleştirilmiştir. Yapının inşasından sonra eklenen doğu cephesinde bulunan pencerelerde ise ahşap profiller yer almaktadır. Kilise ve kilisenin etrafında yer alan sonradan inşa edilen yapıların hepsi kâgir düzende yapılmıştır. Yapıda taşıyıcı öge olarak beden duvarları kullanılmıştır. Üst örtüde içerde ahşap konstrüksiyon uygulanmıştır. Ahşap malzeme ile tabakalar oluşturulmuş ve içerden tek parçadan oluşturulmuş gibi bir görüntü sağlanmıştır. Dışarıda ise

kırma çatı tekniği uygulanmıştır. Ahşap tabakaların üzeri kiremitler ile kaplanmıştır.

Ana binanın yanında inşa edilen diğer yapılarda moloz taş kullanılmıştır. Kilisenin avlu bölümü almalı duvar tekniği ile taş ve tuğladan inşa edilmiştir. Kilise, Ermeniler tarafından terk edildikten sonra işlevini artırmak amacı ile üç kata dönüştürülmüş. Bu katlarda ahşap dikmeler ve ahşap kirişler kullanılmıştır. Üst katlar ile bağlantıyı sağlamak için yapının içerisine demirden bir merdiven inşa edilmiştir.

222

1.1.4. Süsleme

İİBF Dergi
35/2
Aralık
December
2016

Kiliseyi ziyaret eden seyyahlar yapıdaki süsleme unsurlarını geniş bir şekilde ele almıştır. Schneider kilisenin duvarlarında. Duvarlarda Meryem ve Çocuk İsa, Son Akşam Yemeği, İsa'nın Vaftizi, Göğe Yükselmesi ve Çarmıha Gerilmesi gibi birçok sahnenin olduğunu belirtmiştir. Bunun dışında başka bir bölümde peygamber tasvirleri, dört İncil yazarının tasvirleri olduğundan bahsetmektedir (Schneider, 2004: 118). Pardoe kilisede bulunan bir altanın üzerinin firuzelerle süslenmesine değinmiş ve burada aziz Joseph tasvirinin varlığından bahsetmiştir. Yine aynı seyyah kilisede mum yakılan kısımda Meryem tasvirinden bahsetmiştir. Pardoe yapının duvarlarının ise Felemenk çinileriyle kaplandığını anlatmıştır (Pardoe: 331).

Katolik Ermeniler için inşa edilerek günümüze ulaşan yapının, avluya girişi sağlayan kapısında sütunlar ve devamındaki silmeler ile yapıya hareketlilik sağlanmıştır. Ayrıca kapının üzerinde barok tarzında yapılmış kısım bu hareketliliği devam ettirmiştir. Kilisenin batı cephesinde bulunan pencerelerde ahşap profiller kullanılmış. Bu durum pencereleri tekdüzelikten kurtarmıştır. Bunun dışında yapı günümüze birçok değişime uğrayarak geldiği için detaylı süsleme programı hakkında bilgiye ulaşılamamıştır.

2. SETBAŞI GREGORYEN ERMENİ OKULU

Osmanlı devleti hüküm sürdüğü bölgelerde gayrimüslimlerin eğitim ve öğretim haklarını koruma altına almıştır. Devlet bünyesinde barındırdığı milleti eğitim ve öğretimde Müslim ve gayrimüslim olarak ayırt etmemiştir (Vahapoğlu, 1997: 80). XIX. yüzyılın ilk

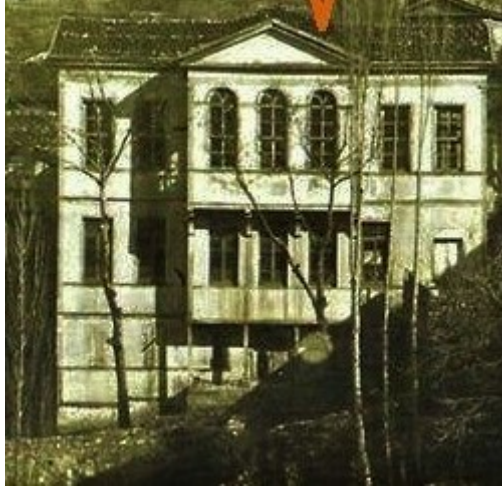
Bursa Setbaşı Surp Asdvadzadzin Ermeni Kilisesi İle Okulun İnşası ve Mimarlık Tarihi Açısından Önemi

yarısına kadar gayrimüslimler eğitim faaliyetlerini genel olarak kiliselerinde ya da bunlara yakın yapılan mekânlarda sürdürmüştür. Her milletin kendi dini ibadetlerini gerçekleştirdikleri kilise, havra vb. gibi yapılarının yanında muhakkak bir mektep bulunurdu (Eryılmaz, 1996: 168). Bu mektepler cemaatleri yöneten din adamları tarafından yönetilmekteydi. Mekteplerin giderleri ibadethanelerde olduğu gibi cemaat üyelerinin yardımları ile karşılanırdı (Karataş: 95). Bu durum Ermeni okullarında da söz konusuydu. Ermeni kiliselerinin yanında genellikle bir okul yer almaktaydı.

Bursa'daki ilk Ermeni Okulu ile ilgili ilk bilgiler seyahatnamelerde verilmektedir (Resim 10). Bursa'yı farklı dönemlerde ziyaret eden seyyahlar okul ile ilgili detaylı olmasa da bilgi vermişlerdir. Seyyah Walsh 1823 yılında yaptığı seyahat sırasında bahsi geçen okul ile ilgili Lancaster (Lancaster öğretim metodu, 1800 ile 1840 yılları arasında İngiltere'de, 1810 ile 1840 yılları arasında da Amerika'da benimsenmiş bir sistemdir. Bu sisteme göre; yaşça büyük ya da başarılı öğrencilerin, kendilerinden küçük ya da başarısız öğrencilere ders vermesi amaçlanmıştır) tarzında eğitim gördüklerini ve yaklaşık yüz öğrencinin olduğu bilgisini vermiştir (Walsh, 1836: 199). Yine okul hakkında bilgi veren Barker okulun oldukça büyük olduğunu dile getirmiştir. Yaklaşık 300 öğrencinin eğitim gördüğü bilgisini veren seyyah sınıfların oldukça geniş ve havadar olmasından dolayı yaşadığı şaşkınlığı da dile getirmiştir. Eğitim gören çocukların yerlerde bulunan küçük minderler üzerinde Türk tarzı bağdaş kurarak oturdukları bilgisini aktarmıştır (Barker, 1824: 449,452). Pardoe ise, okula kiliseden geçildiğini yaklaşık 300 öğrencinin olduğunu yerlerin kuru ve temiz olduğu bilgisini tekrarlamıştır (Pardoe: 331). Macfarlane de kiliseye yaptığı ziyaret sırasında kilisenin hemen yanında bir okul olduğunu aktarmıştır. Okulun 317 erkek, 115 kız öğrencisi olduğunu dile getiren seyyah Rum okullarındaki durumun tersine kız ve erkek öğrencilerin ayrı sınıflarda ders gördüğünü belirtmiştir (Macfarlane, 1850: 41). Macfarlane sınıflarda sıra ve masaların olmadığını, öğrencilerin yerlerde bulunan minderlere oturarak eğitim gördüğünü dile getirmiştir. Okul ile ilgili gördüklerini, yazdığı mektupta şu şekilde anlatmıştır.

223

İİBF Dergi
35/2
Aralık
December
2016



Resim 10: Okul binası

“Constantinople ve Symrna’da olduğu gibi Bursa’da Ermeniler eğitimi teşvik etmek için çabalarda bulunmaya geç kalmışlar ve çalışmaları da çok başarılı olmuş gözüküyor. Daima öğretmenlerini değiştiriyor ve iyi öğretmenlerin bulunmadığından şikâyet ediyorlar. Katolik Ermenilerin Bursa’da okulları yoktu. Çocuklarını iki erkek bir kadın öğretmenin olduğu Fransız okuluna gönderiyorlar. 9 Aralık’ta ziyaret ettiğimiz Ermeni kilisesinin yanındaki büyük okulda en azından bir tane çok büyük sınıf bulunuyor ve 317 erkek, 115 kız öğrencisi var fakat Rumlar gibi karma değil ayrılır. Ermenice ile başlayıp Türkçe, Yunanca, Ermenice ve Fransızca öğreniyorlardı. Antik Yunanca okuyan yaklaşık 100 erkek çocuk vardı ve derslerinde az da olsa ilerlemişlerdi. Bu sınıf şimdilik gençti. Kilise müziği öğretiliyordu. Bir düzine oğlan çocuğu bize Ermenice ilahi ve sonra da Peuple Français, Peuple de Braves (Fransa halkı, cesur halk) söylediler. Yaşlı bir hoca kızlara farklı bir odada öğretmenlik yapıyordu. Bu odada masa ve sıra yoktu. Öğrencilere küçük minderler verilmişti ve yere şark usulünde çömelmişlerdi. İç ve dış tüm hareketleri düzenleyen zil sesinin tuhaf bir etkisi vardı ve Fransız devrimi tarihinde büyük ses çıkaran Millet Meclisi başkanının zilini düşünmeme sebep oldu. Çocuklar oldukça tembel ve ilgisiz görünüyordu. Bir kısmı ise genç Türkler gibi birlikte derslerine harıl harıl çalışıyorlardı. Güneş doğduğunda kilise ve okula

Bursa Setbaşı Surp Asdvadzadzin Ermeni Kilisesi İle Okulun İnşası ve Mimarlık Tarihi Açısından Önemi

geliyorlar ve gün batımına kadar orada kalıyorlardı. Ancak oyun ve yemek için uzun araları vardı. Yiyeceklerini okul odasının kapısında sürüyle gördüğümüz küçük tuhaf sepetlerde getiriyorlardı. Eğitim parasızdı. Okula kilise ile bağlantılı olarak gelir bağlanmıştı. Miras ve benzeri pek çok şey onlara kalmıştı. Disiplin çok fazla değildi. Okul odası soba ile gayet iyi ısıtılmıştı (Macfarlane: 42)."

Seyyah okul binası hakkında büyük olduğu dışında detaylı bir bilgi vermemiştir. Ancak okulun bulunduğu mevkii ve okulun işleyiş şeklini detaylıca anlatmıştır. Okul ile ilgili ulaşılan eski bir fotoğrafta okulun üç katlı olarak inşa edildiği açıkça görülmektedir. Zemin katta herhangi bir pencere açıklığının olmadığı binada sadece kapı açıklığı bulunmaktaydı. İkinci kat ile üçüncü katta kuzeye doğru bir köşke benzer çıkıntı bulunmaktaydı. Her iki katta da bu çıkıntının sağ ve sol tarafında ikişer olmak üzere toplam da dört dikdörtgen şemalı pencere bulunmaktaydı. Köşk olarak nitelendirdiğimiz bölümün her iki katta da ön cephesinde üçer pencere olmak üzere toplamda altı pencere bulunmaktaydı. İkinci katın pencereleri düz dikdörtgen olarak tasarlanmış ve demir profiller kullanılmıştır. Ancak üçüncü kattaki pencerelerin üçü de dikdörtgen şemada yuvarlak kemerli olarak tasarlanmıştır. Cephe üçgen bir alınlıkla sonlandırılmıştır. Binanın üzeri kırma bir çatıyla örtülmüştür.

Daha sonraki dönemlerde gelen seyyahların verdiği bilgiler nerdeyse aynıdır. Bu bilgilerden yola çıkarak her kilisenin yanında muhakkak bir okul olduğunu söylemek mümkündür.

SONUÇ

Bursa fethinden sonra 14. yüzyılın sonuna doğru Bursa'nın birçok mahallesinde Ermeni yerleşimleri görülmeye başlanmıştır. Ancak ilk dönemlerdeki yerleşim yerleri ve buralarda inşa edilen mimari unsurlar hakkında bilgi ve kaynak neredeyse yok denecek kadar azdır. Arşiv belgelerinde Ermenilerin yaşadıkları yerde bir kilise ya da okul inşa etmeleri için izin belgelerin eklerinde belirttikleri plan ve çizimler tespit edilmiş ve yorumlanmıştır. Bu açıdan çalışmada ulaşılan belgeler dönem ile ilgili pek çok bilinmeyeni günümüze taşımaktadır. 16. yüzyıldan sonra kenti ziyaret eden seyyahlar da önemli bilgiler vermiştir. Seyyahlar yapıların tasviri haricinde buldukları yerleri betimleyerek, bölge ile ilgili bilgilerde vermiştir.

Bu bilgiler ışığında söz konusu olan yapıların aynı yapılar olduđu tespit edilmiştir. Bölgede inşa edilen ilk kilise birçok kez onarımdan geçmiştir. Kilisenin ilk inşa edildiđi tarihten günümüze üç defa yıkıldıđı ve yeniden inşa edildiđi anlaşılmıştır. Günümüzde mevcudiyetini koruyan kilisenin 19. Yüzyılda inşa edildiđi tespit edilmiştir. Yeni yapılan kilise, ilk kilise gibi bazilikal planda inşa edilmiştir. Bu plan tipi Bursa'da inşa edilen Ermeni kiliselerin neredeyse tamamında uygulanmıştır. Bu plan tipini Yenigürle, Çengiler, Şahinyurdu Ermeni kiliselerinde de görmek mümkündür. Bunun dışında 19. yüzyılda Balıkesir ve Sivrihisar'da inşa edilen kiliselerde de aynı plan şeması uygulanmıştır. Kilisenin çan kulesinin yeniden inşası için çizilen planda yer alan kubbede oryantalizmin izlerini görmek mümkündür. Yine avlu giriş kapısının barok üslubunun etkisinde inşa edildiđi anlaşılmıştır.

226

İİBF Dergi
35/2
Aralık
December
2016

Çalışmanın konusu olan okul ise zamanla yıkılmış günümüze kalıntıları dahi ulaşamamıştır. Okulun varlığı arşiv belgelerinden ve seyyahların notlarından bilinmektedir. Bunun dışında okul ile ilgili erken döneme ait 19. yüzyıla ait bir fotoğrafta da okulun varlığı kesinlik kazanmıştır. Arşiv belgelerinde ulaşılan belgelerin eklerinde bulunan plan ve çizim belgelerinde yapılara ait ölçüler, mekânların iç kısımları, cephe düzenlemeleri esasen mimarlık tarihi açısından da önem teşkil etmektedir. Bursa'da çalışmanın konusu olan yapıların dışında daha birçok yapının da aynı şekilde yok olmaya terk edildiđi anlaşılmıştır. Çalışmanın sonunda kilise ve okulun geçirdikleri evreler, analizler yapılarak saptanmaya çalışılmıştır.

**Bursa Setbaşı Surp Asdvadzadzin Ermeni Kilisesi İle Okulun İnşası ve
Mimarlık Tarihi Açısından Önemi**

KAYNAKÇA

AKDEMİR, Rıza, (2005), Carsten Niebuhr Ve Seyahatnamesi, *Milli Kültür Dergisi*, sayı 64, Bursa.

BARKER, (1824), "Mr. Barker's Journal in Asia Minor", The Missionary Register 1824, London.

COVEL, John, (1998), *Voyages en Turquie*, Paris.

ÇETİN, Osman, (1999), Bursa "(Fethi, Etnik Yapısı, Müslim - Gayrimüslim Münasebetlerine Kısa Bir Bakış)", Osmanlı, Yeni Türkiye Yayınları, Ankara.

ERYILMAZ, Bilal, (1996), *Osmanlı Devleti'nde Gayrimüslim Tebaanın Yönetimi*, Risale Basın Yayınları, İstanbul.

GÜNAY, Nilüfer Alkan, (2010), 18. Yüzyılda Osmanlı Taşra Yönetim Düzeninin Sosyo - Kültürel Yapıya Etkileri (Yayınlanmamış Doktora Tezi).

GÜNAYDIN Nurşen, KAPLANOĞLU, Raif, (2000), *Seyahatnamelerde Bursa*, Bursa Ticaret Borsası Yayınları, Bursa.

HAMMER, Joseph Von, (1818), *Umblick auf einer Reise von Constantinopel nach Brussa und dem Olympos*, Pest.

KAPLANOĞLU, Raif, (2000), *Osmanlı Devleti'nin Kuruluşu*, Avrasya Etnografya Vakıf Yayınları, İstanbul.

KARATAŞ, Ali İhsan, (2005), Fethinden XIX Yüzyılın Sonlarına Kadar Bursa'da Ermeniler, *Uludağ Üniversitesi İlahiyat Fakültesi Dergisi*, Cilt: 14, Sayı: 2, Bursa.

KARATAŞ, Ali İhsan, (2009), *Osmanlı Devleti'nde Gayrimüslimlerin Toplum Hayatı-Bursa Örneği*, Gökkuşe Yayınları, İstanbul.

KEPECİOĞLU, Kâmil, (2009), *Bursa Kütüğü*, cilt II, Bursa Büyükşehir Belediyesi Yayınları, Bursa.

LUCAS, Paul, (1714), *Voyage du Sieur Paul Lucas*, Amsterdam.

MACFARLANE, Charles, (1850), *Turkey and its Destiny*, Cilt 2, Philadelphia.

227

İİBF Dergi
35/2
Aralık
December
2016

Naima Mustafa Efendi, (2007), *Tarih-i Naima*, Hazırlayan; Mehmet İpşirli, Cilt III, Türk Tarih Kurumu Yayını, Ankara.

PARDOE, Julia, (2004), *Şehirlerin Ecesi İstanbul; Bir Leydinin Gözüyle 19. Yüzyılda Osmanlı Yaşamı*, Çev. Medine Banu Büyükkal, Kitap Yayınevi, İstanbul.

POCOCKE, Richard, (1772), *Voyage de Richard Pococke*, Paris.

SCHNEIDER, Eliza Cheney Abbott, (2009), *Bursa Mektupları; Bir Osmanlı Kentinde Müminler Ve Kâfirler*, Çev. Neşe Akın, İstanbul Dergâh Yayınları, İstanbul.

SEVİM, Sezai, (2000), *Güney Marmara Bölgesindeki Ermenilerin Nüfus, İdari Ve Mali Durumları*, Ed. Saime Yücer, Ermeni Sorunu Ve Bursa Ermeniler, Bursa.

SİMEON, (1999), *Tarihte Ermeniler*, Çivi Yazıları Yayınevi, İstanbul.

TOURNEFORT, Joseph, (2005), *Torunefort Seyahatnamesi*, Editör Stefanos Yerasimos, İstanbul, Kitap Yayınevi.

VAHAPOĞLU, Mustafa Hidayet, (1997), *Osmanlıdan Günümüze Azınlık Ve Yabancı Okulları*, M.E.B. Yayınları, İstanbul.

YAŞAYANLAR, İsmail, (2015), *Bir Arada Yaşama Kültürünün Zedelenmesi; 1794 Bursa Ermeni Kilisesi Yangın Örneği*, Ermeni Sempozyumu Bildirileri, İstanbul.

YILDIRIM, Fahri, (2013), *14. Yüzyıldan Cumhuriyet Dönemine Kadar Yabancı Seyyahların Gözünde Bursa İlindeki Mimari Eserler*, Doktora Tezi, Ankara.

WALSH, Robert, (1836), *A Residence at Constantinople*, cilt 2, Londra.

Başbakanlık Osmanlı Arşivi

B.O.A. (HAT), 206/10812.

B.O.A. (C.ADL), 99/5978.

B.O.A. (B.S.Ş.), B242, vr13a.

B.O.A. (B.Ş.S.), B251, vr.3a-3b.

*Bursa Setbaşı Surp Asdvadzadzin Ermeni Kilisesi İle Okulun İnşası ve
Mimarlık Tarihi Açısından Önemi*

B.O.A. (C.ADL.), 99/5978.

B.O.A. (HAT), 208/11030.

B.O.A. (HAT), 347/9a.

Web Kaynakları

<http://www.agos.com.tr/tr/yazi/14567/Bursada-iki-kilisenin-basina-gelenler>. (e.t.: 30.09.2018).

229

İİBF Dergi
35/2
Aralık
December
2016

SUMMARY

Non-Muslims took the right to make churches and schools within the framework of various rules in order to fulfill their worship and education activities in the regions where the Ottoman Empire ruled. They took these rights as well after the conquest of Bursa. Non-Muslims have carried out some construction activities in places where Armenians were in the majority. Armenians built a church in the first place in the framework of the rules set by the state. Some travelers who came to Bursa confirm the existence of the church date before the 15th century. The church which was built as a wood was service for many years. Because of the increasing number of Armenian communities, a church was opened by the Armenians in the 18th century without the permission of the state. This church was closed in a short time with the order of the governor of Bursa. This church which was opened without permission was attacked and set on fire in the 18th century. A new church was built in the same period, as a result of this fire. The existence of the church built in the 18th century, is known from archival documents. The new church was built as basilical plan with stone and brick. The structure of the bodywork of the carrier is seen as the wall. This church was built also like the first church for Gregorian Armenians. This church was destroyed and abandoned due to decreasing of the Gregorian Armenians. Catholic Armenians applied to make a new church. Catholics are described as a separate nation in Ottoman Empire. They decided to build a church instead of the destroyed church. This structure was built as basilical plan also like other Armenian churches in Bursa. After a long time, this building was abandoned after exchange. In the following years, the apse section of the building used as a warehouse was destroyed and a new section was added to it. Over time, it was converted into a three-story building with wooden pillars and wooden floors placed inside the building. An iron ladder was built from the inside to ensure passage between the floors. In addition, many small structures were added between the church and the courtyard wall of the church. These parts which made using rubble stone have been destroyed like church today. These destructions were caused due to weather conditions and illegal excavations by treasure hunters. The church is now a private property of a person. However, it was registered by Bursa Regional Directorate of Foundations in 1986. A school was built for Armenian children in the 19th century. We can see information about the school in the travels book. There is no mixed-gender education at the school in Setbaşı. The school, which was built in three floors, was demolished. And today is not standing.