

## U.Ü. Eğitim Fakültesi 1994-1995 Öğretim Yılı Müzik Eğitimi Bölümüne Giriş Yetenek Sınavında Uygulanan Test Üzerine Bir İnceleme

Gülay GÖĞÜŞ\*

### ÖZET

*Bu çalışmada, 1994-1995 öğretim yılı U.Ü.E.F. Müzik Eğitimi Bölümüne giriş yetenek sınavının I. aşamasında % 40 ağırlık verilerek uygulanan test üzerinde yapılan incelemeler konu edilmiştir.*

*Testin geleneksel sözlü sınavla birlikte uygulanarak ağırlıklı ortalamalarının alınması, sözlü sınavı tamamlayıcı etki yaptığı düşünülerek olumlu bulunmuştur. Ancak henüz tek başına bir giriş sınavında uygulanacak yeterliliğe sahip olmadığı sonucuna varılmıştır. Bu nedenle üzerinde çalışılarak geliştirilmeli, önümüzdeki yıllarda yeni uygulamalarının sonuçları ve testin geçerliği ile ilgili araştırmalar sürdürülmelidir.*

### SUMMARY

*This research was carried out during the first stage of the Uludağ University Education Faculty Music Department entrance exams for the 1994-1995 academic year.*

*The written exam of musical ability consisting of 40 % of the total work was carried out with a traditional aural exam. The average work of the two was taken in to consideration and found to be satisfactory, However it has been decided that as a single entrance exam it is not adequate. For this reason further work needs to be done to improve this written exam, more research needs to be done on new methods tried and also whether the exam is valid or not needs to be further researched.*

\* Öğr. Gör.; Uludağ Üniv. Eğitim Fakültesi Müzik Eğitimi Bölümü

## GİRİŞ

Ülkemizde müzik öğretmeni yetiştiren kurumlar; üniversitelere bağlı konservatuvarlar ve eğitim fakültelerine bağlı müzik eğitimi bölümleridir. Müzik öğretmenleri, yetişmekte olan kuşaklara sanatın önemli bir boyutu olan müzikle ilgili eğitim vererek, hem ülke sanatına hem de bireylerin gelişimine katkıda bulunmaktadırlar. Bu katkının düzeyli ve etkin olabilmesi ise, nitelikli müzik öğretmenlerinin yetişmesiyle olanaklıdır.

Türkiye'deki müzik öğretmenlerinin büyük bir bölümünü yetiştirme görevini üstlenen eğitim fakültelerine bağlı müzik eğitimi bölümlerinin bu görevi yerine getirirken çağdaş ve uluslararası ölçütlere ayak uydurabilecek düzeye ulaşabilmesi, hem en büyük amacı hem de sorunluluğudur. Bu gerçekleştiğinde arzu edilen nitelikli eğitim ve dolayısıyla nitelikli müzik öğretmeni yetiştirilmiş olacaktır.

Eğitim fakülteleri müzik eğitimi bölümlerindeki eğitimin istenen düzeyde gerçekleşmesinde en önemli etken, bu eğitimi almaya aday olan bireylerin hazır oluş durumlarıdır. Hazır oluş; adayın daha önceki eğitim ve olanaklarıyla edindiği birikimleri, müzik öğretmenliği mesleğine olumlu bir yaklaşımı veya müzik eğitimi bölümünü seçmedeki bilinçliliği ve müzik eğitimi bölümündeki öğrenimini başarıyla sürdürebilmesine yeterli olabilecek müziksel duyuş ve kavrama yeteneği gibi konuları kapsar. Bunların sonucusu öncelikle önem taşıyor ve müzik eğitimi bölümlerine öğrenci seçimi için yapılan giriş sınavlarıyla saptanmaya çalışılır. Ancak söz konusu sınavlarda başarılı olduğu halde daha sonra başarısız olan öğrencilerle karşılaşmaktadır. Bunun nedenleri müzik eğitimi bölümünü bilinçli olarak seçmeme, motivasyon eksiklikleri veya kişisel sorunlar olabileceği gibi bu bölümleri başarabilecek müziksel kapasiteye sahip olmama da söz konusu olabilmektedir. Bu noktada müzik eğitimi bölümlerine giriş yetenek sınavlarının gözden geçirilmesi önem kazanmaktadır.

## GİRİŞ YETENEK SINAVLARININ GENEL GÖRÜNÜMÜ

Türkiye'de müzik eğitimi veren kurumların hemen hemen tümüne öğrenci seçimi için uygulanan "yetenek sınavları"nda yıllardır değişmeyen belli yöntemler kullanılmaktadır. U.Ü. Eğitim Fakültesi Müzik Eğitimi Bölümünde aynı anlayışla uygulanan bu sınavlar, iki aşamalı olarak düzenlenmekte; birinci aşama müziksel işitme, ikinci aşama ise müziksel işitme, ses ve çalgı alanlarını kapsamaktadır.

Sıralamaya esas alınan ikinci aşama puanları üzerine, birinci aşamanın etkisi olmamakta ancak birinci aşama, oldukça kalabalık olan adayların üçte ikilik kısmının elenerek asıl değerlendirme için her adaya daha fazla zaman ayrılmasına olanak vermektedir. Ayrıca adaya ikinci aşamada da aynı soru tipleriyle uygulanan müziksel işitme sınavı ile ilgili bir deneyim kazandırmaktadır.

İkinci aşamada alınan puanların ağırlıklı ortalamalarına, belli bir oranda ÖSS puanı ve 1994-1995 öğretim yılında ortaöğretim başarı puanının da katılması ile öğrencinin daha önceki eğitiminde gösterdiği başarı düzeyi ve disiplinli çalışma alışkanlıkları bir ölçüde değerlendirilmeye çalışılmaktadır.



Giriş yetenek sınavlarının en ağırlıklı bölümünü müziksel işitme alanı oluşturmaktadır ve müzik yeteneğinin varlığından söz etmede ölçüt kabul edilmektedir. Başka bir deyişle müzik eğitimi bölümlerine aday olan bireyin hazır oluş durumunun ilk koşulu müziksel işitme yeteneğine sahip olmaktır. Ancak söz konusu yeteneğin varlığını saptamak, sağlıklı bir biçimde ölçebilmek özellikle bir yetişkinin çok çeşitli yaşantılarla değişikliğe uğramış yeteneğini diğerleri arasından seçebilmek oldukça zordur. Konuyla ilgili olarak gelişmiş ülkelerde araştırmalar yapılmakta ve testler geliştirilmektedir. Türkiye'de ise böyle araştırmalara henüz rastlanmamaktadır.

Ülkemizde müziksel işitme yeteneğini ölçen sınavlar genellikle, piyano ile ardarda çalınan seslerin, aynı anda tınlayan iki veya daha çok sesin, ezgi kümelerinin adaya duyurulup sesiyle tekrar etmesini veya duyduğu ritm kümelerini eliyle vurmasını istemek şeklinde olmaktadır. Büyük ölçüde adayın sesini kullanmasını gerektiren bu sınav şeklinde, bazen sınav heyecanı bazen de özellikle erkek öğrencilerde görülen ses değişimini tamamlamama durumu nedeniyle adaylar zaman zaman sesleri duyabildiği halde net bir şekilde verememektedirler. Bu, daha önce belli bir düzeyde müzik eğitimi alan adaylarda bile görülebilmektedir. Bu tür durumlarla sık sık karşılaşılmasa bile, üzerinde düşünülme zorundadır. Ayrıca adayın ses özellikleri zaten ikinci aşama sınavının ses alanına ilişkin bölümünde göz önünde bulundurulmakta, böylece adayın sesinin sonuca iki kez etki etmesi gibi olumsuz bir durum ortaya çıkmaktadır.

Bazı adaylar gelenekselleşen bu soru şekilleriyle ilgili olarak genelde bilinçli bir müzik eğitiminden uzak özel derslerle hazırlanmakta daha doğrusu piyanodaki belli tınlara koşullandırılmaktadırlar. Böylece hazırlıksız ve belki daha yetenekli öğrencilerin önüne geçerek öğrenci olma hakkını elde edebilmektedirler. Bu olumsuzluğu bir ölçüde engelleyebilmek için (U.Ü.E.F. Müzik Eğitimi Bölümünün de içinde yer aldığı) bazı kurumlarda bir haftalık hazırlık kursu yapılmaktadır. Olumlu bir yaklaşım olarak değerlendirilen bu kurslar, aylarca hazırlanmış öğrenciler göz önüne alınacak olursa kuşkusuz söz konusu farklılıkları ortadan kaldırmada çok etkili olamamaktadırlar.

İkinci aşama sınavının ses alanıyla ilgili bölümünde, aday önceden hazırladığı bir veya birkaç parçayı (okul şarkısı, marş, halk türküsü vb.) söyler. Burada adayın müzikal, doğru ve temiz söylemesi dikkate alınarak, uygulanan alıştırma ile ses genişliği araştırılır.

Çalgı alanında ise aday, önceden hazırladığı bir veya birkaç parçayı (eğer biliyorsa) herhangi bir çalgıyla çalar. Burada adayın parçayı çalgısının tekniğine uygun, müzikal, doğru ve temiz seslerle çalması dikkate alınır. Adayların daha önceki müzik eğitimi eksikliği ve bilinçli çalgı eğitimi için uzun bir öğrenme sürecinden geçilmesi gerektiği düşünülerek; genellikle bu kısımdan alınan puanlara daha az ağırlık verilmektedir. Ancak müzik eğitimi veren liselerde bu anlamda eğitim alan öğrencilerin yetişmesiyle, kuşkusuz bu becerilerin de değerlendirilmesi söz konusu olacaktır. Nitekim 1994-1995 öğretim yılında bu nedenle (U.Ü.E.F. Müzik Eğitimi Bölümünde), ikinci aşama giriş yetenek sınavı çalgı alanının ağırlığı % 10'dan % 20'ye çıkarılmıştır. Bilindiği gibi müzik eğitimi bölümlerine nitelikli kaynak oluşturmada önemli bir boşluğu dolduracağı sanılan Güzel Sanatlar Liseleri Müzik Bölümlerinin ilki 1992-1993, diğerleri ise 1993-1994 öğretim yılından itibaren mezun vermeye başlamışlardır.

## GİRİŞ YETENEK SINAVLARINDA MÜZİKSEL İŞİTME YETENEĞİNİN ÖLÇÜLMESİNE YÖNELİK TESTİN UYGULANMASI

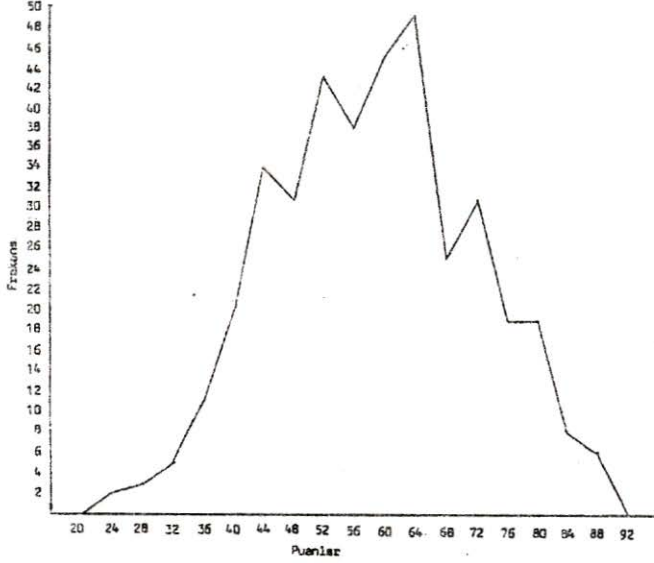
Yukarıda sözü edilen görüşler nedeniyle U.Ü.E.F. Müzik Eğitimi Bölümünün 1994-1995 öğretim yılında uygulanacak olan giriş yetenek sınavlarında yeni yaklaşımların oluşması ve farklı sınav yöntemlerinin araştırılması gerekliliği doğmuştur. Müzik Eğitimi Bölümü Başkanlığınca bu konuda çalışmak üzere görevlendirilen altı kişilik komisyon, bir ölçme testinin denenmesi önerisini bölüm akademik kuruluna getirmiş ve bu testin, sınavın birinci aşamasında % 40 ağırlıkla kullanılması kabul edilmiştir. Hazırlanan yönergenin fakülte yönetim kurulunca da kabul edilmesinden sonra testin hazırlanması için bölüm başkanlığınca, Müziksel İşitme ve Okuma dersini yürüten öğretim elemanları (Yrd. Doç. Atilla Sağlan, İsmail Bozkaya ve Gülay Göğüş) görevlendirilmiştir. Test hazırlanmadan önce bu konuda en çok tanınan ve 1989-1990 ile 1990-1991 öğretim yıllarında Marmara Üniversitesi Atatürk Eğitim Fakültesi Müzik Eğitimi Bölümünde de uygulanan "Seashore Müzik Yeteneğini Ölçme Testi" soru tipleriyle ilgili bilgi edinilmiştir. Sonuç olarak, 25 soru tipi geliştirilmiş ve bu sorular için piyano ile çalınabilecek seçenekler düşünülmüştür. Sorular, birinci aşamanın % 60'lık kısmını oluşturan sözlü sınavda olduğu gibi tek ses, ezgi ve ritim, çok ses ana bölümlerine uygun biçimde ele alınmıştır. Özellikle ezgi ve ritim bölümündeki sorulara ait seçenekler hazırlanırken Türk müziği makam ve usûlleri de kullanılarak, adayların önceki müzik yaşantıları yoluyla algılamalarına yardımcı olunmak istenmiştir. Ayrıca test sorularına ait seçeneklerin bir defa çalınması ile dikkat ve çabuk kavrama yeteneğinin ortaya çıkarılabileceği düşünülmüştür.

Hazırlanan test, 25.7.1994 günü üç ayrı sınıfta aynı anda ortalama 80 kişi alınarak uygulanmıştır. Böylece yaklaşık 400 öğrenci beş oturumda sınava alınmış, her oturumda sorular aynı kalırken, sadece seçeneklerin yerlerinde değişiklik yapılmıştır.

### UYGULANAN TESTLE İLGİLİ BULGULAR VE YORUMLAR

#### A- Test Puanlarının Analizi

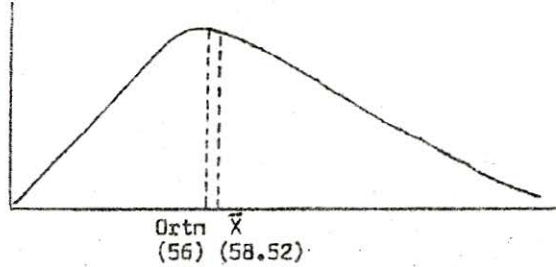
Testten alınan puanlar, 24 ve 88 arasında değişmekte dolayısıyla puanların dizi genişliği (R) 64 olarak ortaya çıkmaktadır. Puanların dağılımındaki görünüm, uç puanlar arasındaki fark (R) düşünülecek olursa, testin güvenilirliği ve ayırt ediciliğinin düşük olmadığı yönündedir. (Şekil 1)



Şekil 1 - Puanların Frekans Poligonu

Test puanlarının standart kayması (S) 13.15 dir. Kayma değerinin çok küçük olmaması, test güvenilirliğinin düşük olmadığı yönünde yorumlanabilir. Nitekim puanların dizi genişliğinin standart kaymaya oranı olan ( $R/S = 4.86$ ) değer, test analizlerinde istenen sınırlar içinde bulunduğundan bu kanıyı güçlendirmektedir<sup>1</sup>.

Test puanları dağılımının çarpıklığı ( $3(\text{Ortalama}-\text{Ortanca}/S)$ ) 0,57 değer olarak gözükmektedir. Bu değer pozitif olması testin adaylara zor geldiği, ancak değer çok küçük olması, zorluğun da çok az olduğu anlamını vermektedir. (Şekil 2)



Şekil 2- Test Puanlarının Dağılımındaki Ortalama-Ortanca İlişkisi

<sup>1</sup> Halil Tekin, *Eğitimde Ölçme ve Değerlendirme*. İkinci Baskı, Daily News Web Ofset Tesisleri, Ankara: 1982, s. 239.



Testin güçlük derecesi o testin kullanılış amacına bağlı olarak değişir. Örneğin farklı başarı düzeylerini saptamak amacıyla yapılan bir başarı testinin ortalama güçlüğü (P) 0.50 civarında olması istenirken, yetiştirmeye yönelik bir testin ortalama güçlüğü daha yüksek olması gerekir. Ancak testin amacı, çok sayıda aday arasından belli sayıda olanı seçmekse, güçlük seçilecek aday sayısına uygun olmalıdır<sup>2</sup>. Bu durumda giriş yetenek sınavının I. aşamasında kullanılan testle, eğer 400 kişiden 150 civarında aday II. aşamaya bırakılmak isteniyorsa, ortalama güçlük 0.38 dolayında olmalıdır. Oysa uygulanan testin ortalama güçlüğü 0.59 dur. Güvenirlik ve ayırt edicilik açısından uygun olan bu güçlük derecesi, testin kullanılış amacı düşünüldüğünde uygun gözükmemektedir. Üstelik testi aşarak II. aşamaya kalabilmek için 50 puan yeterli görülseydi adayların % 73'ü II. aşamaya katılma hakkını elde edebilecekti. O halde test, olması gerekenden daha kolaydır. Ancak testin ağırlığının % 40 olması ve I. aşamanın % 60'lık sözlü kısmındaki puanların daha düşük olması bu kolaylığı karşılamış ve II. aşamaya katılacak aday yığılmasını da engellemiştir.

Testin daha sonraki uygulamalarına yararlı olabilmesi, geliştirilebilmesi için her maddeye verilen yanıtlar ayrıca gözden geçirilmiştir. Öncelikle beş oturumda yapılan sınavın her oturumuna ait gruplardan madde güçlük dereceleri hesaplanmış, aralarında anlamlı bir farklılık bulunamamıştır. Bu nedenle test soruları için çalınan seçeneklerin yerlerinin değiştirilmesi ve adayların önceki ya da sonraki oturumlarda sınava alınması nedenleriyle göze çarpmak derecede olumlu veya olumsuz bir durum oluşmadığı düşünülmektedir.

Her maddeye verilen yanıtların incelenmesi, kâğıtlar iki gruba ayrılıp, bu gruplardan maddelere verilen yanıtların karşılaştırılması biçiminde sürdürülmüştür. Grupların belirlenmesinde, hem sayıca yeterli olması, hem de gruplar arasındaki farklılık açısından uygun bulunması nedeniyle toplam cevap kâğıdının yaklaşık % 26'lık üst ve alt puanları esas alınmış ve gruplar 100 aday ile sınırlanmıştır. Böylece hesaplama kolaylığı da sağlanmıştır.

Testin 25 maddesine alt ve üst gruptan olan adayların doğru cevap verme yüzdeleri ve her maddeye ait güçlük dereceleri (p) Tablo 1'de görülmektedir. Tabloda testin ana başlıklarla ayrılmış üç bölümüne ait ortalama güçlük dereceleri de gösterilmiştir. Aynı anda tınlayan birden çok sesin algılanmasına yönelik olan üçüncü bölümün diğer iki bölüme nazaran biraz daha güç bulunduğu dikkati çekmektedir. Bu farklılık, sözkonusu bölümdeki sesleri algılamanın daha karmaşık olmasından ileri gelmektedir.

Test sorularına üst gruptan doğru yanıt verenlerin oranı doğal olarak alt gruptan doğru yanıt verenlerin oranından daha fazladır. Bu fark ne kadar büyükse, o maddenin ayırt etme gücü de o kadar fazladır. Söz konusu farklar yani maddelere ait ayırt etme indeksleri Tablo 1'de görülmektedir. En düşük ayırt etme indeksleri ikinci bölümdeki ritim ve ezgi kümeleri arasındaki ilişkilerin tanınması ile ilgili sorularda bulunmaktadırlar. Bu bölümdeki iki soru (5. ve 9.sorular) dışında kalan sorular yeniden elden geçirilmeli, özellikle 4. ve 8. sorular bu haliyle kullanılmamalıdır. Yine aynı bölümde, alt grupta olan öğrencilerin de soruların birçoğuna yanıt verme oranlarının yüksek olduğu dikkati çekmektedir. Toplumumuz insanının günlük yaşamında var olan tek sesli ezgi alışkanlığının ve

<sup>2</sup> Aynı, s. 240.

daha önce değinildiği gibi bu bölümdeki sorulara ait seçeneklerin Türk müziği içerikli olarak hazırlanmasının bunda etkili olduğu sanılmaktadır.

**Tablo: 1**

**U.Ü.E.F. 1994-1995 Öğretim Yılı Müzik Eğitimi Bölümüne Giriş Yetenek Sınavı I. Aşamasında Uygulanan % 40 Ağırlıklı Teste Ait Maddelerin Analizi**

Testin Bölümleri	Madde Sayısı	Üst Grupta Doğru Cevap Verenler (f veya %)	Alt Grupta Doğru Cevap Verenler (f veya %)	Maddenin Ayırt Etme İndeksi (D)	Maddenin Güçlük Derecesi (P)	Test Bölümlerinin Güçlük Dereceleri
I. Bölüm: Tek Ses İşitme	1	94	58	0.36	0.76	0.62
	2	86	29	0.57	0.58	
	3	86	44	0.42	0.65	
	4	82	38	0.44	0.60	
	5	78	29	0.49	0.53	
II. Bölüm: Ezgi ve Ritm Kümelere Arasındaki İlişkileri Tanıyabilme	1	81	59	0.22	0.70	0.63
	2	85	65	0.20	0.75	
	3	71	42	0.29	0.57	
	4	60	48	0.12	0.54	
	5	63	29	0.34	0.46	
	6	92	66	0.26	0.79	
	7	93	72	0.21	0.83	
	8	66	47	0.19	0.57	
	9	90	51	0.39	0.71	
	10	46	22	0.24	0.34	
III. Bölüm: Aynı Anda Tınlayan Birden Çok Sesi İşitme	1	79	40	0.39	0.60	0.54
	2	81	46	0.35	0.64	
	3	71	43	0.28	0.57	
	4	75	33	0.42	0.54	
	5	66	20	0.46	0.43	
	6	50	18	0.32	0.34	
	7	71	36	0.45	0.54	
	8	69	32	0.37	0.46	
	9	78	51	0.27	0.70	
	10	77	46	0.31	0.62	

Testin Ortalama Güçlüğü (P): 0.59



## B- Test Puanlarının Geleneksel Sözlü Sınavı Puanlarıyla Karşılaştırılması

Test puanlarının, I. aşamanın diğer % 60'lık kısmını oluşturan sözlü puanlarla arasındaki ilişki araştırılmıştır.  $r = .33$  olarak bulunan katsayıdan hareketle pozitif ama küçük bir ilişkinin varlığından söz edilebilir.

Bilindiği gibi bu iki sınavın ağırlıklı ortalaması 50 puanın üzerinde olan 164 aday II. aşama sınavına alınmıştır. Test puanı 50'nin altında olduğu halde sözlü puanının yüksek olması nedeniyle 12 aday, II. aşama sınavına katılabilmektedir. Bu adaylardan sadece bir tanesi II. aşama Müziksel İşitme sınavında 50 puan alarak 60 kişilik asıl listenin sonlarında sıralamaya girebilmiştir. Bu durum, henüz ilk kez uygulanan testin bazı eksikliklerinin bulunduğu ve üzerinde çalışılması gerektiği şeklinde yorumlanmaktadır.

Buna karşılık sözlü puanı 50'nin altında olduğu halde test puanı yüksek olduğundan II. aşama sınavına katılabilen 28 aday bulunmaktadır. Bu öğrencilerden 8'i II. aşamadaki müziksel işitmeye yönelik sözlü sınavında da 50 puanın üzerine çıkarak asıl listede yer alabilmişlerdir. II. aşamadaki müziksel işitmeye yönelik sözlü sınav düzeyinin I. aşamadakinden daha yüksek tutulduğu düşünülürse, bu adayların durumu oldukça ilginç gözükmektedir. Daha önce de sözü edildiği gibi adayların içinde bulunduğu psikolojik ortamın, daha kolay olan bir ölçme durumunda bile olumsuz etkileyerek var olan yeteneğin ortaya çıkarılmasını engellediği bir kez daha üzerinde düşünülmesi gereken bir konu olarak ortaya çıkmaktadır.

Bu görüşe destek olabilecek başka bir bulgu da müziksel işitmeye yönelik aynı biçimdeki soru bölümlerinden oluşan I. aşama ve II. aşamada yapılan sözlü sınav puanlarının karşılaştırılmasıyla ortaya çıkmıştır. Bu iki sınav arasındaki ilişki katsayısı  $r = .29$  olarak bulunmuştur. Pozitif, ancak çok küçük olan bu ilişkinin, düzeyleri biraz farklı bile olsa birbirini izleyen iki-üç gün içinde yapılan aynı tür iki sınav için oldukça yetersiz olduğu düşünülmektedir.

Test puanları ile II. aşamadaki müziksel işitmeye yönelik sınav arasındaki ilişki katsayısı ise  $r = .31$  olarak hesaplanmıştır. Bu değer de, I. aşama sözlü sınavı ile olan ilişkiye oldukça yakın bir değerdir ve yeterli değildir.

Buraya kadar yapılan açıklamalarla, geliştirilen test çeşitli yönleriyle incelenmiş ve bazı yorumlarda bulunulmuştur. Ancak testin geliştirilme amacına ne kadar hizmet ettiği, yani geçerliği konusunda kesin bir sonuca varılması olanaksızdır.

<sup>3</sup> İlişki katsayısının hesaplanmasında aşağıdaki formül kullanılmıştır:

$$r_{xy} = \frac{\sum xy}{N S_x S_y}$$

(Formülde geçen sembollerin anlamları şöyledir:  $xy$  = Her iki dizideki puanların ortalamadan olan farklarının çarpımları toplamı,  $N$  = Puan çiftleri sayısı,  $S_x$  = Birinci dağılımın standart kayması,  $S_y$  = İkinci dağılımın standart kayması.)



## SONUÇ VE ÖNERİLER

İçinde bulunduğumuz çağda insanların sahip oldukları yeteneklerden olabildiğince yararlanmak eğitimin temel amaçlarından biri haline gelmektedir. Bu nedenle sahip olunan yeteneklerin belirlenebilmesi de önem kazanmaktadır. Bu amaçla pek çok ülkede çeşitli alanlara yönelik yetenek testleri geliştirilerek sonuçları araştırılmaktadır. Türkiye'de ise bu tür örneklerle fazla rastlanmamaktadır.

Müzik öğretmeni yetiştiren kurumların başında yer alan Müzik Eğitimi bölümleri "giriş yetenek sınavları" ile öğrenci almaktadırlar. Bu sınavlar yıllardır gelenekselleşmiş bazı ölçütlerle sürdürülmekte ve az da olsa yanlışlar oluşabilmektedir.

U.Ü. Eğitim Fakültesi Müzik Eğitimi Bölümünce yapılan çalışmalar sonucu 1994-1995 öğretim yılına ait giriş yetenek sınavında müziksel işitme yeteneğini ölçmeye yönelik bir test uygulanmıştır. Testin henüz deneme niteliğinde olması nedeniyle tek başına etkili olması doğru bulunmadığından % 40 ağırlıkla ve geleneksel sözlü sınavıyla birlikte sadece sınavın I. aşamasında uygulanması uygun görülmüştür.

Uygulanan testin, geleneksel sözlü sınavla birlikte kullanılmasının, bu iki sınavın birbirini tamamlayıcı yönde etki yaptığı ve bu nedenle olumlu olduğu düşünülmektedir. Ancak testin tek başına bir giriş yetenek sınavı için yeterli olmadığı ve bazı yönleriyle tekrar ele alınmasının gerekli olduğu sonucuna varılmıştır. Bu konuya yönelik testle ilgili bulgulardan da yola çıkılarak bazı öneriler getirilmiştir:

- Testin güçlük derecesi, seçme amacıyla yapılan bir sınavda kullanıldığı gözönüne alındığında az bulunmuştur. Bir başka deyişle test adaylara kolay gelmiştir. Bunun bir ölçüde giderilmesi için öncelikle soru sayısının çoğaltılması gerekmektedir. Böylelikle oluşabilecek şans hataları da azaltılacak ve testin güvenilirliği artırılmış olacaktır.

- Özellikle ezgi ve ritimle ilgili soruların, ayırt etme derecelerinin düşük olduğu saptanmıştır. Bu sorular yeniden gözden geçirilerek, eksikliklerinin giderilmesine çalışılmalıdır.

- Testin geçerliğinin saptanması için araştırmalar yapılmalı ve geleneksel sınav puanlarının geçerlikleriyle karşılaştırılmalıdır.

- Giriş sınavlarında geleneksel sözlü sınavları da tek başına uygulanmamalı, adayların psikolojik yönden daha rahat olabilecekleri ortamlar ve yeni seçme sınavları düşünülerek, geleneksel sınavların eksikliklerinin giderilmesine çalışılmalıdır.

## KAYNAKLAR

1. AKHUN, İlhan: "Temel İstatistiksel Kavramlar". Yayınlanmamış Ders Notları, Ankara Üniversitesi, 1979.
2. KARASAR, Niyazi. *Bilimsel Araştırma Yöntemi-Kavramlar İlkeler Teknikler*. Matbaş Matbaacılık, Ankara, 1982.
3. KAPTAN, Saim: *Bilimsel Araştırma ve İstatistik Teknikleri*. Tekişik Web Ofset Tesisleri, Ankara, 1993.
4. SADIE, Stanley: *The New Grove Dictionary of Music and Musicians*. Macmillan Publishers Ltd., Londra, 1980.
5. TEKİN, Halil: *Eğitimde Ölçme ve Değerlendirme*. İkinci baskı, Daily News Web Ofset Tesisleri, Ankara, 1982.