

ÜRÜNLÜ (KİTE)'DE EV DUVARLARI İÇİNDE VE BAHÇE DUVARLARI İÇİNDE YER ALAN ARILIKLARIN TESPİTİ İÇİN ÖN ARAŞTIRMA ÇALIŞMASI

The Pre-research of the Determination of Apiaries in House and Garden Walls from Ürünlü (Kite)

(Extended abstract in English can be found at the end of the Article)

Güven GÜMGÜM

Uludağ Üniversitesi, Fen-Edebiyat Fakültesi, Arkeoloji bölümü, Görükle, Bursa

Geliş Tarihi: 11.03.2016

Kabul Tarihi: 10.05.2016

ÖZ

Bursanın Nilüfer ilçesi Ürünlü/Kite mahallesinde, kerpiç ev ve bahçe duvarları içerisine balı yetiştiriciliği yapmak üzere yerleştirilmiş olan ve kovan görevi gören nişler bulunmaktadır. Kerpiçten yapılmış ve kil ile sıvanmış olan bu evler ile duvarlarda gömülü bulunan kovanlar bugün kullanılmamakta olup evler günümüzde terkedilmiş durumdadırlar. Bahsi geçen nişler, kullanıldıkları dönemde muhtemelen bir ahşap kapak ile kapatılmaktaydı ve aynı zamanda arıların giriş-çıkışı için kapak üzerinde delikler bırakılmıştı. Ürünlü/Kite'deki arılıklar geçmişteki bir geleneğin devamı olabilir. Roma döneminden günümüze kadar gelebilen antik metinlerde yer alan, villa duvarına bal üretimi amaçlı kovan yerleştirilmesi durumu; Ürünlü/Kite'de karşımıza çıkan kovanlar ve arılıklar ile benzerlikler taşımakta olup bu arılıkların eşine dünyada çok fazla rastlanmamaktadır. Ancak, İngiltere'de geç ortaçağda villa duvarlarının içinde arılıkların bulunması, mevcut bulguları karşılaştırma açısından önemlidir.

Anahtar Kelimeler: Ürünlü, Balı, Kovan, Arkeoloji, Tarih.

ABSTRACT

The apiary that was made in the delimitation wall and the mud-brick house which are in the neighborhood of Ürünlü/Kite in Nilüfer, district of Bursa has niches tused as hives. These walls and houses that are made of mud-brick and plastered with clay are not used today. The houses are abandoned. The apiaries that are in the boundary wall and in the houses are not used today. Niches were probably closed with a wooden cover. Some holes may have been made on the cover so that bees could get through. These apiaries that are in Ürünlü/Kite represent probably the continuation of a historical tradition. As we learn from the ancient texts from the Roman period, making hives in the walls of villas to produce honey in Rome has some similarities with the apiaries that we can see today in Ürünlü/Kite. It is hard to come across apiaries that are similar to those that we can see in Ürünlü/Kite. Existing apiaries in the walls of villas that were made in England during late middle ages are important terms of comparison.

Key Words: Ürünlü, Honey bee, Bee hive, Archaeology, History

ARAŞTIRMA MAKALESİ / RESEARCH ARTICLE

Nilüfer Vadisi içinde yer alan Ürünlü/Kite, bugün Nilüfer (Bursa) ilçesinin bir mahallesi konumundadır (Resim 1). Bulunduğu alanın çevresinde yapılan arkeolojik yüzey araştırmalarında territoryumun Roma, Bizans ve Osmanlı dönemlerine ait arkeolojik materyaller barındırdığı tespit edilmiştir¹. Kite/Ürünlü'yü çevreleyen sur duvarları ve kule kalıntılarının bir kısmı günümüze kadar korunmuştur (Hasluck, 1910:300-301). Osmanlı dönemindeki Ürünlü/Kite'nin önemi Osmanlı arşivlerinden gelen bilgilerle de bir kez daha ortaya çıkarılmıştır.



Resim 1. Genel Harita, Ürünlü/Kite

Kite'de bulunan pişmiş topraktan ve kerpiçten yapılan geleneksel sivil mimari örnekleri, yörede bulunan diğer yapılardan farklı özellikler taşımaktadır; yapıların dış duvarları içinde nişler bulunması, eşine az rastlanır bir durumdur. Ev ve ahırların dış duvarlarının dış kısmına oyularak yerleştirilen nişlerin sabit arı kovanları olarak kullanıldıkları kovan içindeki izlerden de anlaşılmaktadır².

Ürünlü/Kite de karşımıza arıcılık 1-Ev duvarları içinde (Resim 2-2a-2b) (Resim 3). 2-Bahçe/Çevre duvarlar içinde karşımıza çıkmaktadır (Resim 4-5).

¹M.-F. Auzépy, H. Çetinkaya, O. Delouis, J.-P. Gréois, A. Pralong, 2012: 31-38; Marie-France AUZÉPY: 2008: 347-360, Ayrıca son yıllardaki araştırmalar için Odryses'ten Nilüfer'e Uluslararası Nilüfer Sempozyumunda sunulan çalışma, Filiz İnanan, Bizans ve Osmanlı seramik kalıntıları; Osmanlı döneminde Ürünlü/Kite için Sezai Sevim (2016) sunduğu Tarihi süreçte Nilüfer Bölgesinin idari durumu hakkında bir değerlendirme çalışması.

²Kerpiçten yapılmış bu evler bugün kullanılmamaktadır. Birçoğu harabe olan bu evlerin bir kısmı günümüze kadar gelebilmiştir. Aynı yerleşim yerinde yaşayan yöre halkı geçmişte kullanılan bu evlerin içindeki nişlerin arıcılık faaliyetlerinde kullanıldığını belirtmiştir.

ARAŞTIRMA MAKALESİ / RESEARCH ARTICLE



Resim 2. Ürnlü/Kite'de arılıklı bir ev



Resim 3. Ürnlü/Kite bir başka ev genel görünüm



Resim 2 a. 2a- Ürnlü/Kite arılıktan detay



Resim 4. Ürnlü/Kite arılıklı duvar kalıntıları



Resim 2 b Ürnlü/Kite'deki arılık içinden bir detay



Resim 5. Ürnlü/Kite arılıklı duvar kalıntıları

Arı kovanlarının, ev duvarları ve evi çevreleyen duvarlar içinde yerleştirilmiş olması eşine çok fazla rastlanmayan bir durumdur ve bu uygulama, tarihsel bir gelenek ile oluşmuş olmalıdır. Evlerin yapım teknikleri göz önüne alındığında duvarlar içinde bırakılan nişlerin ev yapılmadan önce proje içinde değerlendirilmiş olması gerekmektedir. Burada,

insanın barınma ihtiyacı için yapılan bir inşa çalışmasında arı kovanının beraberce düşünülmesi olgusu önem arz etmektedir.

İkonografik buluntular, tarihi metinler ve arkeolojik kazılardan elde edilen bilgiler eski dönem kovanları hakkında bilgi vermektedir; bu kovanlar değişik

ARAŞTIRMA MAKALESİ / RESEARCH ARTICLE

malzemeler ile yapılmış olup kullanılan malzeme farklılığı coğrafik konuma göre değişmektedir.

Tarihte, kovan örneğinin betimlenmiş bir çizimini Çatalhöyük'te görmekteyiz. Neolitik döneme ait olan bir kült yapısının duvarında yer alan bu fresk bugüne kadar koruna gelmiştir (Mellaart, 1963: 78-81). Yerleşik yaşama geçen insanoğlunun tarım ve evcilleştirmeyi beraber getirdiği bilindiğine göre; arının evcilleştirilmesi çabası da doğrudan kovan ihtiyacını ortaya çıkarmış, faaliyetler ile arıcılık gelişmiştir (Crane,1983:35).

Balandier (1993: 93-125)'in araştırmasında Roma dönemi kovanları hakkında bilimsel veriler sunulmuştur ve ayrıca klasik dönem eserlerinde kovanlar ve arkeolojik bilgiler açısından zengin çok sayıda yazılı eser bulunmaktadır. Knossos sarayında bulunan Linear B deki yazıt M.Ö.1390-1370'e tarihlenmektedir ve pişmiş topraktan yapılmıştır; bu yazıtta silindir şeklinde bir kovandan bahsedilmektedir (Bortolin, 2008: 21). Bunun yanı sıra, Ürdün'ün Modaba şehrinde bulunan ve M.S. VI. yüzyıla tarihlenen bir mozaik üzerinde betimlenen, hasırdan yapılmış bir kovan yer almaktadır (Bortolin 2008: 63-64). Antik yazarlardan Varrone ise bu tip hasırdan ve kilden yapılan kovanların termik özellikleri olduğunun altını çizmiştir.

Ayrıca, M.Ö. IV. yüzyıl ile III. yüzyıla tarihlenen bir çiftlik evinde ortaya çıkarılan buluntular, burada arı yetiştiriciliği yapıldığı hakkında önemli bilgiler vermektedir (Bortolin, 2008:43). Arkeolojik buluntular arasında arıcılık açısından önemli sayılabilecek bir diğer buluntu ise Tel Rehov-İsrail'deki kazılarda arkeologlar tarafından ortaya çıkarılan kovanlardır. Bu kovanlar kerpiçten yapılmış olup, 80 cm uzunluğunda ve 40 cm çapında, kuru saman ve kerpiç karışımı materyalden yapılmış, arıların girip çıkması için bir delik bulunduran kovanlardır (Mazar et al., 2008:629-639).

Latin yazarlardan Varrone ve Columella ise arı kovanlarının nereye konulması gerektiği hakkında önemli bilgiler vermektedirler. Bu bilgiler sınırlı da olsa Kite/Ürünlü kovanlarının ev duvarları içinde yapılmış olmasının antik dönem ile ilişkilendirilmesi açısından önemlidir;

Marcus Terentius Varro³ (Varro rust.3,16,15), (Bortolin, 2008:149).

Quad ad locum pertinent, hoc genus potissimum eligendum iuxta villam, non quo non in villae porticu

³M.Ö.I. yüzyılda yaşamış Romalı, edebiyatçı, yazar ve asker.

quoque quidam, quotutius esset, alvarium collocarint. Ubi sint, alii faciunt ex viminibus rutundas, alii e ligno ac corticibus, alii ex arbore cava, alii fictiles, alii etiam ex ferulis quadratas longas pedes circiter ternos, latas pedem, sed ita, ubi parum sunt quae conpleant, u teas conangustent, in vasto loco inani 'ne' despondeant animum. Haec omnia vocant a mellis alimonio alvos, quas ideo videntur medias facere angustissimas, ut figuram imitentur earum.

Kovanın⁴ yerleştirileceği yer villaya yakın olmalıdır. Portiğin altında da olabilir, böylelikle daha korunaklı olur. Nereye konulduğunun dışında, bazı kovanlar hasırdan yapılır, yuvarlak şekilli, diğerleri ahşap, ya da ahşap kabuklar; oyulmuş ağaç kütükleri, bazıları ise kilden; bazıları kamıştan, kare şeklinde, uçayak uzunluğunda 1 ayak genişliğinde, arı kovani dolduracak kadar çok değilse kovan küçültülebilir. Arıların boş ve büyük bir yerde enerji kaybetmelerinden se, dar yerde olmaları daha iyidir. Buldukları yerin ortasında çalışacakları düşünülerek, mekan ona göre düşünülmelidir.

Marcus Terentius Varro (Varro rust.3,16,16-17) (Bortolin, 2008:149).

Vitiles fimo bubulo oblinunt intus et extra, ne asperitate absterreantur, easque alvos ita conlocant in mutulis parietis, ut ne agitentur neve inter se contingant, cum in ordinem sint positae. Sic intervallo interposito alterum et tertium ordinem infra faciunt et aiunt potius hinc demi oportere, quam addi quartum. Media alvo, 'in'qua introeant apes, faciunt foramina parva dexra ac sinistra.17 Ad extrema 'm', qua mellari favum eximere possint, opercula imponunt alvis. Optimae fiunt corticeae, deterrimae fictiles, quod et frigore hieme et aestate calore vehementissime haec commoventur. Verno tempore et aestivo fere ter in mense mellarius inspicere debet fumigans leniter eas et ab spurcitiis purgare alvum et vermiculos eicere.

Hasırdan yapılan kovanların iç ve dışının inek gübrelere ile sıvanması arıları uzaklaştırmaz. Kovanlar duvara asılı bir raf üzerine konulabilir. Birbirlerine dokunmamaları ve hareket etmemeleri önemlidir. Aralıklar ile konulmalı kovanın sağ ve sol olarak tam merkezinde küçük bir delik arıların girişleri için bırakılır. En üste bir kapak bırakılır. Arıcı bu şekilde petekleri çıkarabilir. En iyi kovan ağaç kabuğundan yapılandır. Pişmiş topraktan yapılan en kötüsüdür çünkü yazın çok sıcak kışında çok soğuk hissedeceklerdir. İlkbahar ve yazın arıcılar ayda en az üç

⁴A. Traglia'nın İtalyanca çevirisinden.

ARAŞTIRMA MAKALESİ / RESEARCH ARTICLE

kez kovani kontrol etmelidirler. Böylelikle temizlik yapılabilir ve kurtçuklar dışarı atılabilir.

Lucius⁵ Iunius Moderatus Columella, (Colvm.9,5,1-2) (Bortolin,150)⁶:

1-Sedes apium collocanda est contra brumalem meridiem procul a tumult et coetu hominum ac pecudum, nec calido loco nec frigido, nam ulraque re infestantur. Haec autem sit ima parte vallis, et ut vacuae cum prodeunt pabulatum apes facilius editoribus advolent, et collectis utensilibus cum onere per proclivia non aegre devolent. Si villae situs ita competit, non est dubitandum quin aedificio lunctum apiarium maceria circumdemus, sed in ea parte quae tetris latrinae stercilinique et a balinei libera est odoribus. 2- Vel et si posito repugnabit, nec maxime tamen incommoda congruent, sic quoque magis expediet sub oculis domini esse apiarium. Sin autem cuncta fuerint inimica, certe vicina vallis occupetur, quo saepius descendere non sit grave possident. Nam res ista maximam fidem desiderat, quae quoniam rarissima est, interventu domini tutius custoditur. Neque ea curatorem fraudulentum tantum sed etiam segnitia inmundae perosa est. Aequae enim dedignatur si minus pure habita est ac si tractetur fraudulenter.

1-Kovanları yarım gün güneşte kalacak şekilde yerleştirin, hareketlerden uzak insan ve hayvan kalabalığından uzak, ne sıcak ne soğuk arıya zarar verici yerlerden uzak. Bu yer bir vadinin altında olmalı ki kovanlarından çıktıkları zaman boş hafif bir şekilde dağ tepelerine çıkabilsinler ve dolu iken rahatlıkla aşağı doğru ineabilsinler. Villanın yeri müsait değilse, villa çevresine yapılacak çevre duvarına birleşik de yapılabilir. Bu şekilde latrina nın kötü kokuları, gübre ve banyo kokularından uzakta olmuş olur. 2- Eğer çiftliğin yeri izin vermiyorsa, böyle bir durumda arılar sahibinin gözünün önünde de bırakılabilir. Eğer şartlar iyi değilse bir villa seçilerek sahibinin rahatça inebileceği sık sık kontrol edebileceği bir yere konulabilirler. Arılar kendilerine sahip olacak olana kalpten bağlı olacaktır. Arılar yalnızca sahiplerinin aldatarak onlara zarar verilmesinden korkmazlar aynı zamanda sahiplerinin tembellik yüzünden onları kirli, pasaklı bir şekilde terketmesinden de korkarlar.

⁵M.S.I. yüzyılda yaşamış Romalı yazar ve çiftçi.

⁶R.Calzecchi Onesti.

Lucius Iunius Moderatus Columella (Colvm 9,5,3)

Sed ubicumque fuerint alvaria non editissimo claudantur muro. Qui si metu praedonum sublimior placuerit, tribus elatis ab humo pedibus exiguis in ordinem fenestellis apibus sit pervius; iungaturque tugurium, quod et custodies habitent et condatur instrumentum; sitque maxime repletum praeparatis alvis ad usum novarum examinum, nec minus herbis salutaribus, et si qua sunt alia quae languentibus adhibentur.

Kovanlar nerede olursa olsun etrafı çok da yüksek olmayan bir duvar ile çevrelenmelidir. Eğer hırsız korkusu ile bu duvar yüksek yapılmak isteniyorsa, topraktan üç adım yükseklikte pencerecikler-delikler bırakılmalıdır. Buraya bir gözlem kulübesi kurulmalıdır ki; bu, bekçilerin oturması için kullanılmalı ve gerekli kilitler ile kapanmalıdır. Burada kovanlar, yeni otlar ve arıların hastalıklarında derman bulacakları bir depo bulunmalıdır.

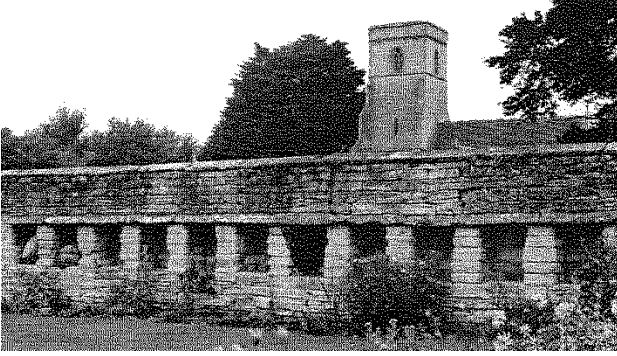


Resim 6. Malta'da arıliklar (Bixio- De Pascale 2013)

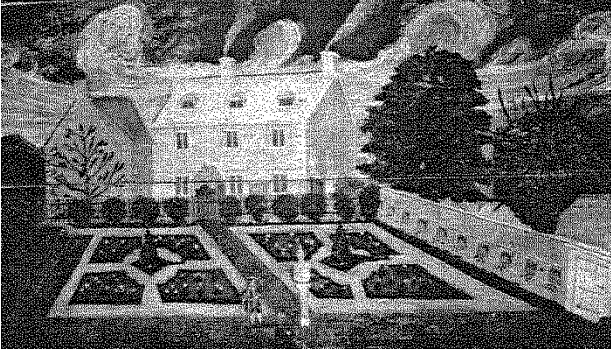
Anadolu dışından örneklere baktığımız zaman; Malta'da (Resim 6) karşımıza çıkan nişlerin arıcılık yapmak için kullanıldığı belirtilmektedir (Bixio-De Pascale, 2013:68-70). İspanya'da arkeolojik araştırmalar sonucunda ortaya çıkarılmış olan Roma dönemi öncesine tarihlenen bir arı çiftlik evinin duvarlarında arkeologlar tarafından niş bulunma ihtimali olduğu söylenmiştir (Bortolin, 2008:88). Tarihlemeye kesinlik olmamasına rağmen örnek olarak kullanılabilir Soriano nel Cimino Viterbo İtalya'da (Bortolin, 2008:88-89) bulunan duvar içi nişlerin bal üretimi için kullanıldığı belirtilmektedir. İngilterede bir villanın önünde yer alan bahçe duvarı

ARAŞTIRMA MAKALESİ / RESEARCH ARTICLE

içinde bulunan nişlerin arıcılıkta kovan olarak kullanıldığı belirtilmektedir (Bortolin 2008:88-90). Bu villanın düzenli bir bahçesi ve bahçe yanındaki duvarları, antik yazarların bahsettiği villa ve arı kovanı ilişkisine uymaktadır (Resim 7-8). Ürünlü/Kite'de karşımıza çıkan arılıklar en çok bu villalardaki eşdeğerlerine benzemektedir.



Resim 7. İngiltere'de çevre duvarındaki arılıklar (Bortolin, 2008).



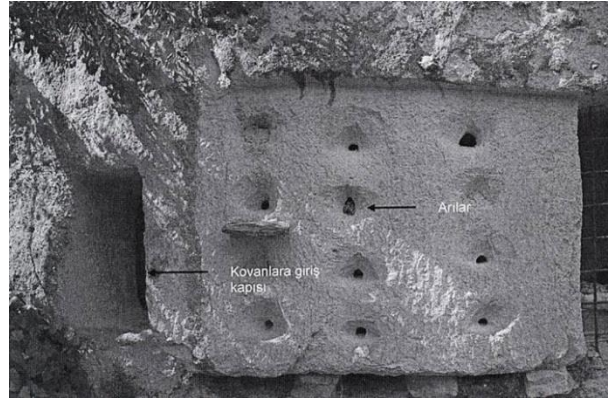
Resim 8. İngiltere'de bir tablo, Villa çevresindeki duvarlarda görülen arılıklar (Bortolin, 2008)

Antik metinlerde karşımıza çıkan kovanın nasıl ve nereye yapılması gerektiği fikrine ait metinlerin uygulamasının Ürünlü (Kite) köyünde karşımıza çıkması bir tesadüf müdür? Yoksa rastlantısal bir olayın dışında tarihsel bir geçmiş ile mi bağlantılıdır? Antik metinler, Roma döneminde yaşamış yazarlardan günümüze kadar gelebilmiş metinlerdir. Kite yerleşiminin Osmanlı ve Bizans döneminde sıradan bir yerleşim olmadığı ve territoryumda birçok yerleşimi idare ettiği bilinmektedir. Dağlardan ovaya, oviden denize kadar geniş bir alanın yönetimini yürüten Kite yerleşimi, tarım ve hayvancılık açısından oldukça avantajlı bir konum ve yetkiye sahipti ve dolayısıyla Kite'de bu tür ev içi kovanların bulunmasının öneminin oldukça büyük olduğu düşünülmektedir. Bu önem tarihsel metinlerde yer alan bir anlayışın burada uygulanmasıdır. Diğer

nıldığı belirtilmektedir (Bortolin 2008:88-90).

önemli bir sonuç ise Anadolu'da ve dünyada eşine az rastlanan bir durum olmasıdır. Bu da Ürünlü/Kite yerleşiminde bulunan ev ve bahçe/çevre duvarı içinde bulunan arılıkları önemli kılmaktadır.

Anadolu da farklı arılıklara bakıldığında, Bulut'un (2015, 97-132). *Lykiada Arıcılık: Seren ve Çevre Duvarlı Arılıklar Işığında Antik Geleneği Arayış* adlı eserinde bahsettiği arı kovanı ve mimari ilişkisi ve Kapadokya'da, Roberto Bixio ve Andrea De Pascale'nin (2013, 62-73), *A new type of rock-cut works: the apiaries* adlı eseri üzerinde karşılaştırma için önemlidir (Resim 9).



Resim 9. Kapadokya'da kayaya oyulmuş arılıklar (Erciyes Üniv. Vet Fak Derg 6(2) 143-155, 2009) dergisinden.

Ürünlü/Kite örneği ile Lykia bölgesindeki karşımıza çıkan arılıklar karşılaştırıldığında, her iki örnekte de mimari konstrüksiyon yapılması sözkonusudur. Fakat seren adı verilen kovanı barındıran mimari düzenek ve çevre duvarlı arılıklar başlı başına kovan için yapılmış bir inşaa çalışmasıdır. Yani aynı zamanda başka bir amaç için kullanılması sınırlıdır.

Ürünlü/Kite'de karşımıza çıkan inşaa çalışması ev ve çevre duvarı içinde kullanılmış ve içinde bulunduğu mimariye ikinci bir işlevsellik kazandırmıştır. Ürünlü/Kite'deki arılıklar, çok işlevli bir mimari çalışmanın parçası konumunda değerlendirilebilir. Bu açıdan farklı ve eşine ender rastlanan bir den fazla işlevselliğin sonucunda oluşmuştur.

TEŞEKKÜR

Uludağ Üniversitesi, Arıcılık Geliştirme Uygulama ve Araştırma Merkezi Müdürü, Prof. Dr. İbrahim Çakmak hocama teşekkür ederim.

ARAŞTIRMA MAKALESİ / RESEARCH ARTICLE

KAYNAKLAR

- Auzépy M.-F., 2008. Marmara bölgesi yüzey araştırması çalışma dönemi 26 Ağustos - 7 Eylül.26.Araştırma Sonuçları Toplantısı 3.cilt, s.347-360.
- Auzépy M.-F., H. Çetinkaya, O. Delouis, J.-P. Grémois, A. Pralong, et al., 2012.Mission Marmara. Campagne 2006, in Hal Archives Ouvertes, s.31-38.
- Bixio R., A. De Pascale, 2013. A new type of rock-cut works: the apiaries, Opera Ipogea, Artificial Cavities Proceedings of the international workshop on speleology in artificial cavities "Classification of the typologies of artificial cavities in the world" Torino/Italy, 2012 2013:62-73.
- Bortolin R., 2008, Archeologia del miele. SAP, Mantova.
- Bulut S., 2015. Lykia'da Arıcılık, Seren ve Çevre Duvarlı Arılıklar Işığında Antik Geleneği arayış, Havva İşkan-Fahri Işık, Kumdan Kente Patara Kazılarının 25 Yılı Uluslararası Sempozyum Bildirileri, s.97-132.
- C.Balandier,1993.Production et usages du miel dans l'antiquite greco-romaine, in Des Hommes et des plantes. Plantes mediterraneennes, vocabulaire et usages anciens. Table ronde, Aix-en-Provence mai 1992 (edd. M.C. Amouretti, C. Comet), Aix-en-Provence, s.93-125.
- Columella Lucius Junius Moderatus Columella, 1954, De re rustica II (ed. E.S. Forster et al., London1954).
- Crane E., 1983. The Archaeology of beekeeping, London-duckworth, 1983, 35.
- Hasluck F.W.,1910.Cyzicus: Being Some Account of the History and Antiquities of that City, and of the District Adjent to it, with the Towns of Apollonia ad Ryndacum, miletopolis, Hadriannutherae, Priapus, Zeleia, etc.s.300-301.
- İnanan F., 2016"Nilüfer ve Mahalleleri Yüzey Araştırmalarında Ele Geçen Bizans ve Osmanlı Dönemi Seramik Buluntuları", Odrysses'ten Nilüfer'e Uluslararası Nilüfer Sempozyumu 13-15 Kasım , Bursa (Baskıda).
- Mazar A., D. Namdar, N. Panitz-Cohen, R.Neumann, S. Weiner, 2008. Iron Age beehives at Tel Rehov in the Jordan valley. 2008, 629-639.
- Mellaart J.1963. Excavations at Çatal Höyük, se-

cond preliminary report, 1962, 'Anat St'13, 78 Mellart, 78-81.

- Sarıözkan S., İnci A., Yıldırım A., Önder D., 2009 'Kapadokya'da Arıcılık' Erciyes Üniv. Vet. Fak. Dergi 6(2) 143-155.
- Sevim S., 2016 "Nilüfer ve Mahalleleri Yüzey Araştırmalarında Ele Geçen Bizans ve Osmanlı Dönemi Seramik Buluntuları, Odrysses'ten Nilüfer'e Uluslararası Nilüfer Sempozyumu 13-15 Kasım , Bursa (Baskıda).
- Strabon,2005. Antik Anadolu Coğrafyası (Geographika: XII-XIII-XIV), çev. Adnan Pekman yay. haz. Nezir Başgelen, Arkeoloji ve Sanat Yayınları, V. Baskı (2005) İstanbul.
- Varro M. Terentius Varronis Rerum Rusticarum, Res rusticae 1912, (ed. L. Storr et al., London 1912).

EXTENDED ABSTRACT

Ürnlü (Kite) is one of the districts in Nilüfer County, Bursa. It has a significant value in the neighbouring areas thanks to its Roman, Byzantine and Ottoman remains. In the past, there is evidence that it was populated due to its Byzantine fortification walls and ceramic findings dating to the same period. Also, during the Ottoman Period, Ürnlü was an important center and it's known that Ürnlü was responsible for administering many districts in the neighbouring area. Beside the fact that a wide area from plains to the sea was under control of Ürnlü (Kite), the city also carried out important farming activities. Niches, which were used as bee hives, can be seen in the walls of adobe houses, adobe houses's boundary walls and buildings once were used as barns, are unique and unprecedented. The adobe houses and their boundary walls are abandoned, fallen into disuse and ruined today. Beekeeping activities which can be recognised in the walls of adobe houses and their boundary walls should be considered together with Ürnlü's (Kite) historical background. These adobe houses and adobe houses's boundary walls were abandoned almost 10-15 years ago and beekeeping activities were stopped before the houses were abandoned. In ancient Roman writers's texts, we find information about beekeeping activities which occur on the walls of these houses and their boundary walls. Marcus Terentius Varro and Lucius Iunius Moderatus Columella are two of ancient writers. Marcus Terentius Varro stated that bee hives can be located near

ARAŐTIRMA MAKALESİ / RESEARCH ARTICLE

residences and/or in the residences's boundary walls. In England, a house which is dated to 1600's, has niches which were used as bee hives in its boundary walls. This house's niches which were used as bee hives has resemblance with the one in Ürünlü. Moreover in England, in a tableau from 1700's, beekeeping activities in residence and its boundary walls is depicted. Establishing a bee hive inside a architectural building, endow buildings with another function. It seems that niches in Malta,

spars in Antalya and bee hive buildings in Cappadocia were built to serve only one purpose. But in Ürünlü/Kite, we can see that an architectural work serves not only because of the necessity of house and house's boundary walls but also to produce honey. This house in Ürünlü/Kite and its niched boundary walls is a unique example for apiculture history. With its unique features and for being a unique example, this building should be protected and preserved.