

Alkan, Fikret ve Doğan Yavaş (2019). "Bursa'nın Tahıl Pazarı ve Galle Hanı".
Uludağ Üniversitesi Fen-Edebiyat Fakültesi Sosyal Bilimler Dergisi, C. 20, S. 37, s.
659-687.

DOI: 10.21550/sosbilder.557845

Araştırma Makalesi

BURSA'NIN TAHIL PAZARI VE GALLE HANI*

Fikret ALKAN**

Doğan YAVAŞ***

Gönderim Tarihi: Nisan 2019

Kabul Tarihi: Haziran 2019


ÖZET

Osmanlı Devleti'nin ekonomik yapılarından olan şehiriçi hanları, ulusal ve ulus ötesi ticaretin gelişmesinde önemli rol oynamıştır. Şehir öğelerinin Osmanlı'daki ilk oluşumları Bursa'da gerçekleşmiştir. Bu öğelerin ticari birimleri 17. yüzyıla değin şehri uluslar arası önemli bir ticaret merkezi haline getirmiştir. Bursa'da ticaretin geliştiği dönemde, tüccarların ihtiyaçları gözetilerek yeni bir pazar oluşturma ihtiyacı doğduğunda ise, ticari yapıların Hanlar Bölgesi'nin doğusuna kaydığı görülmektedir. Galle Hanı, bu nedenle şehrin doğu kısmında Kanuni Sultan Süleyman'ın sadrazamlarından Semiz Ali Paşa tarafından kendi vakfına gelir getirmek amacıyla yaptırılmıştır. Çalışmamızda günümüze bazı mimari unsurları ulaşan yapının inşası, tamirleri, bugünkü durumuna gelmesine neden olan etmenler ile halen zahire pazarı olarak kullanılan bölgeye etkileri, arşiv bilgilerinden de edinilen bilgilere dayalı olarak yorumlanarak, Bursa ticaretindeki yeri değerlendirilecektir.

Anahtar Kelimeler: han, ticaret, Bursa, Galle Han, Yeni Tahıl Pazarı

* Bu makale "Günümüze Ulaşmayan Bursa Hanları" konulu yüksek lisans tezinden üretilmiştir.

**  Yüksek Lisans Öğrencisi, Bursa Uludağ Üniversitesi Sosyal Bilimler Enstitüsü Sanat Tarihi Ana Bilim Dalı, fikretalkan@hotmail.com

***  Dr. Öğr. Üyesi, Bursa Uludağ Üniversitesi Fen-Edebiyat Fakültesi Sanat Tarihi Bölümü, dogany@uludag.edu.tr

Uludağ Üniversitesi Fen-Edebiyat Fakültesi Sosyal Bilimler Dergisi
Uludağ University Faculty of Arts and Sciences Journal of Social Sciences
Cilt: 20 Sayı: 37 / Volume: 20 Issue: 37

Bursa's Grain Market and Galle Khan

ABSTRACT

The innercity khans, which were the economic structures of the Ottoman State, played an important role in the development of national and transnational trade. The first formations of city elements in the Ottoman State took place in Bursa. The commercial units of these elements brought the city into an important international trade center until the 17th century. In the period of the trade developed in Bursa, it is seen that the commercial structures shifted to the east of Khans Area when the need was a need to create a new bazaar by considering the needs of traders. For this reason, Galle Han was built by Semiz Ali Pasha, one of the Grand viziers of Suleiman the Magnificent, in the eastern part of the city to bring in come to his foundation. In our study, The Khan's structures reaching some architectural divisions to today will be evaluated in its reconstruction, repairments, the factor that cause it to come to its present state and its effects on the region which is still used as the grain bazaar in terms of the place of the Bursa trade, based on information obtained from the archive information.

Key words: *khan, trade, Bursa, Galle Khan, new grain market*

Bursa'da Ticaret Merkezlerinin Oluşumu: Hanlar Bölgesi

Osmanlı Beyliği, fetihlerle büyüyerek devlet olma yolunda adımlar atarken, Bursa küçük bir Bizans kasabasıydı (Yenişehirlioğlu 1981:1346). Ancak Osmanlı Beyliği, edindiği yeni topraklarda kalıcı olmak için verdiği savaşlar kadar halkın refah seviyesini de düşünmek zorundaydı. Ayrıca yeni fetihler için sefer ve asker maliyetleri de düşünüldüğünde güçlü bir ekonomiye ihtiyaç duyulmaktaydı.

Osmanlı'nın kuruluş dönemindeki şehircilik anlayışı, şehirlerin imar ve ihyasını kapsayan "şenlendirmek" olarak tanımlanır.(Uğur 2015:294). Kuruluş döneminden itibaren şehirlerin sosyal donatılarını inşa etmek ve toplumun sosyal ihtiyaçlarını karşılamak adına vakıflar kurulmuştur(Barkan1962-1963:239-240). Başta saltanat hanedanı, devlet adamları ve zenginler vakıf yapıları inşa ettirmişlerdir. İslam dininin de bu konuda teşvik edici olması(Nisa 4/59), her padişah

döneminde çok sayıda yapı yapılmasını sağlamıştır (Özbek 2002:10). Araştırmalarımıza göre sultanların Bursa'da kuruluştan Fatih Sultan Mehmet'in ölümüne kadar 301 adet çok çeşitli eser yaptırdığı tespit edilmektedir. Bunlardan 32'si Orhan Gazi, 21'i I. Murat, 47'si Yıldırım Bayezid, 22'si Çelebi Mehmet ve 67'si II. Murat devrinde inşa edilmiştir. Fatih Sultan Mehmet döneminde ise toplam 112 eser inşa edilmiştir. Fatih Sultan Mehmet Dönemi'nde imparatorluğa dönüşen devletin güçlü yapısı eser sayısına da etki etmiş olmalıdır. Sultan külliyelerinin kuruldukları yerler ova üzerinde doğu-batı doğrultusundadır. Bu külliyeler çevresinde Çekirge, Yıldırım, Yeşil ve Muradiye mahallelerinin konut alanları zaman içinde oluşmuştur (Dörtok Abacı 2008:165-166). Orhan Gazi Dönemi'nde Bursa'ya gelen seyyah İbn-i Batuta, Bursa'yı, gür çaylar ve bahçelerle çevrili, güzel çarşıları olan muazzam bir şehir olarak tanımlar (İbn-i Batuta Seyahatnamesi 2004:428).

Orhan Gazi Dönemi'nde, şehre gelerek yerleşen Türkmen nüfusu ve yapılan eserler sayesinde (Oğuzoğlu 2010: 41) hızla büyüyen kentin ticari gelişimini yapılan hanlar desteklemiştir. Şehrin, kale eteğinin doğu tarafındaki araziye yayılması düşünülmüş ve buradaki düzlükte önceleri Atpazarı kurulmuş; 1339 yılında da bugün halen faaliyetini süren Emir Hanı inşa ettirilmiştir (Ergenç 2014: 31). Emir Hanı, Bursa'nın ilk ticaret merkezi ve ilk bedesteni olarak kullanılmıştır. Han, günümüzdeki bedesten yapıldıktan sonra sicil belgelerinde "Bezzaz-ı Atik" (Eski Bezzazistan) olarak geçmektedir (Ergenç 2014: 32).

Gelen kıymetli ürünler burada kayda geçer ve saklanırdı. Yıldırım Bayezid günümüzdeki bedesteni yaptırmaya kadar bu işlevini sürdürdü. I. Murat ise şehrin alış-verişini sistem içine alacak Kapan Hanı'nı yaptırdı. Kapan Hanları birçok şehirde tek bir cins malın toptan satışı ya da dağıtımına hizmet eden kapalı pazar yeri konumundaydı (Sevim 2009: 29).

Kapan Hanı, şehre giren ürünlerin tartılarak vergilendirildiği noktadır. Yıllar içinde yeni hanlar inşa edildikçe içinde satılan ürünün adıyla anılmaya başladılar. Tek cins malın vergisi adıyla anılan handa alınmaya başlandı (Sevim 2009: 29). Örneğin Bursa'nın en ünlü hanlarından Koza Hanı'nda ipek mizanı yer alıyordu (İnalçık 1960: 52).

Ekonomisi tarıma dayalı bir devlet için tahıl ürünleri alınıp satılması en kolay ürün cinsi olarak kabul edilebilir. Bu bağlamda, günümüze değin kırsal üretiminin satıldığı yer olan Tahtakale Çarşısı, Kapan Hanı'na yakın konumu ile Bursa'da tahıl ürünlerinin de el değiştirdiği yer olmalıdır (Kaplanoğlu 2016:148).

Kayıtlardan edinilen bilgilerde ise şehrin ilk tahıl pazarı “Galle-i Atik Suku” adıyla bugünkü Tuz Pazarı'nda yer alan Tuz Han civarında olduğu açıkça görülmektedir (Ergenç 2014: 39).

Ticari yapılanma merkez cami-bedesten çemberinden başlayarak çarşılar, hanlar, dükkânlar olarak büyür (Tankut 1973:778). Evliya Çelebi Bursa'da 9000 dükkânı olan çarşı ve 108 han gördüğünü yazmaktadır (Dağlı vd. 2008: 20). Evliya Çelebi hanları işlev bakımından üç gruba ayırır: Tüccar hanları, ücretsiz misafirhaneler ve bekâr hanları (Pfeiffer Taş 2015: 338).

Hanların mimari yapıları tek ya da iki katlıdır. Alt katları depo, antrepo, ahır gibi bölümleri içerir. Üst katlarda ise mağaza ya da ofisler bulunur. Özellikle Erken Dönem Osmanlı Hanları'nda alt katta bir de mescit inşa edilirdi. Kare planda alt katta geniş bir avlu etrafında revaklar sıralanırdı. Değerli malların bulunduğu veya zengin esnafın kaldığı hanlar daha sağlam olurdu.

Bu konuda, tuğla süsleme açısından şehir içi hanlarının en önemli örneği tartışmasız birçok tekniği içermesi nedeniyle Koza Hanı'dır. 895-896 (1489-1491) yılında inşa edilmiş olan yapının taçkapısı zemininin yaklaşık 100 cm. yukarısından başlayan, burmalı kaytan taştan, silme olarak ana niş ve cephesini çevrelemektedir. Kemer köşeliklerinde, kesme taşlar üzerine açılmış oyuklara kakılmış firuze

renkli sırlı tuğla parçalarıyla beş kollu yıldızlardan geometrik süslemeler oluşturulmuştur. Ayrıca, pişmiş topraktan silmelerle yapılmış iri bir zencirek bordürü taçkapı cephesini üç yönden kuşatmıştır (Ersoy vd. 2015: 41).

Bursa 16. yüzyıla kadar, İran-Avrupa arasında bir antrepo görevi görerek, Anadolu'nun en önemli ticaret kenti olmuştur (İnalçık 1960: 50).

Galle Hanı

Kentin ticari merkezi, 15. yüzyılda Kayhan ve Bit Pazarı'na doğru genişlemeye başlamış, 16. yüzyıldan sonra ise Gökdere Irmağı'na kadar uzamıştır. Doğuya uzayan bu yeni bölgeye yeni pazar alanları açılmıştır. Eski Tahtakale Pazarı tahıl depolanması ve tüccarların konaklamasını yeterince karşılayamamıştır (Çakıcı 2012: 38). Tuz Pazarı'nda yer alan Eski Tahıl Pazarı'nın ise dar bir alanda kalmış olup, zahire getiren tüccarlara ait taşıma araçları için sıkıntı oluşturduğu kadı sicillerine yansımıştır (Ergenç 2014: 25). Devletin, ticarete verdiği önem dolayısıyla rahat alış veriş yapılması adına aldığı bir önlem de, yeni ticari alanlar oluşturmak olmuştur.

Bu nedenle 15. yüzyılda Yeni Galle Pazarı adıyla bir pazar kurulmuş, bu pazar alanı içinde Ali Paşa Hanı inşa edilmiştir. 11 Muharrem 1004 (16 Eylül 1595) tarihli sicil kaydında Merhum Ali Paşa ve Yeni Tahıl Pazarı ifadeleri geçmektedir (Ergenç 2014: 39).

Bursa ve çevresinden gelen tahıl ürünleri, önce Galle Pazarı'na indirilir, vergilendirme yapıldıktan sonra esnaflara perakende satış için dağıtılırdı. Malın tavan fiyatı (narh) devlet tarafından belirlendiğinden devamlı bir kontrol mekanizması işletilmekteydi. Ekim 1816'da verilen bir fermana göre: “Öteden beri Bursa'ya gelen her cins zahire, Kapan Hanı'na gelip Pazarbaşı ve marifetiyle şer'le bahası kat' ve esnafa tevzi ve narhı dahi her birinin bahasına göre tanzim olunagelirken 2 yıldan beri muhtekir taifesi zahirelerin geldiği yerlerden gizlice alarak ve narhın hilâfına mübayaa ederek esnaf nizamını bozmuşlardır” ifadesiyle

mevcut düzenin korunması isteği bildirilmektedir (Kaplanoğlu 2016:146).

Yapının banisi, Sadrazam Ali Paşa enderunda yetiştikten sonra, çeşitli devlet görevlerinde bulunmuş, 1561 yılında Rüstem Paşa'nın ölümüyle sadrazamlığa getirilmiştir. 30 Zilkade 972 (29 Haziran 1565)'de vefat eden Paşa, iri cüssesi yüzünden “semiz” ya da “kalın” lakapları ile anılmıştır. Ali Paşa, Eyüp Sultan Mezarlığı'na defnedilmiştir.

8 milyon duka büyüklüğünde hatırı sayılır bir servet bırakmış ve farklı şehirlerde hayratlar yaptırmıştır. Vakfiyesi ölümünden sonra kethüdası Ferruh tarafından Cemâziyelâhir 973'te (Ocak 1566) hazırlanmıştır¹. Vakfiyenin kopyası 10 Zilkade 1287 (1 Şubat 1871)'de kaydedilmiştir. Vakıflardan elde edilen gelirlerin bir kısmını Ayasofya, Eyüp ve Kanuni Sultan Süleyman vakıflarına bırakmıştır (Allahverdi 2016: 567-569).

Ali Paşa Vakfiyesi'nde İstanbul ve civarında 3 cami, 1 medrese, 3 çeşme, 1 hamam; Mısır'da bir cami, Edirne'de 1 cami, 2 mescit ve günümüzde halen işlevsel olan Ali Paşa Çarşısı'nın kaydı geçmektedir. Bu yapılara gelir sağlamak üzere; İstanbul ve Balkanlarda çok sayıda dükkân, oda, değirmen, menzil ve arazinin adı geçmektedir (Allahverdi 2016:570-572).

Bursa Nilüfer'de, Uluhoca Çiftliği muhteviyatı ile birlikte, İznik'te değişik köylerde tarla ve tarla hisseleri bırakılmıştır. Çalışmamızın konusu olan Galle Hanı ise buğday hanı olarak yazılmıştır (Allahverdi 2016: 570-572). Handa bir tahsildar ve bir kâtip, günlük ikişer yevmiye ile görevlendirilmiştir (Allahverdi 2016: 573). Vakfiye kayıtlarında ismin buğday hanı olarak geçmesi ise, hanın yapılış amacının tahıl satışı olduğunu düşündürmektedir. Bölgeye Galle

¹ <https://islamansiklopedisi.org.tr/semiz-ali-pasa> (Erişim Tarihi: 16.03.2019)

Pazarı'nın oluşturulması sonrasında han inşa edilmesi ihtiyaç doğrultusunda hareket edildiğini düşündürmektedir.

Mimar Sinan'ın eserlerinin listesinin yer aldığı Tezkiret'ül Bünyan ve Tezkiret'ül Ebniye isimli kitapta, Galle Hanı, Bursa'da Ali Paşa Kervansarayı adıyla yer tutmuştur (Develi 2003:106, Çakıcı 2008: 31). Evliya Çelebi ise Ali Paşa Kervansarayı'nı Mimar Sinan yapısı olarak hatıratına almıştır (Dağlı vd. 2008: 20). Mimar Sinan hakkında yaptığı çalışmalarda Abdullah Kuran ise Bursa Tahıl Hanı'nı Mimar Sinan inşası olarak belirtmiştir (Kuran 1988: 163).

Hanın inşasında, Bursa'da sıklıkla karşımıza çıkan almaşık düzen yapı malzemesini oluşturmaktadır. Almaşık düzen aynı malzeme tiplerinin bir arada kullanılması veya farklı malzeme türlerinin bir arada kullanılması şeklinde uygulanabilir (Batur 1970:136). Burada düzenin, bazı yerlerde iki sıra tuğla bir sıra taş, bazı yerlerde ise üç sıra tuğla bir sıra taş şeklinde kullanıldığı gözlemlenmektedir.

Sermin Çakıcı, Galle Han'a ilişkin yaptığı tez çalışmasında 1967 yılında Bursa Belediye Başkanı Kemal Bengü tarafından çizilen restitüsyon çalışmasını yayınlamıştır (Çakıcı 2008: 121, resim 1). Buna göre, hanın ortası geniş bir avluya sahip, avlunun üç tarafında 29 hücre yer almaktadır. Çakıcı'nın çalışmasında verdiği restitüsyon örneklerinde hanın yıllar içinde binaların işgaline uğradığı görülmektedir (Çakıcı 2008: 112-114, resim 2-4).

Han, Celali İsyanlarından zarar görmüş, hana bitişik dokuz dükkân, kapı saçakları ve doğusundaki ahır çatısı yanmış, 14 bin akçe harcanarak tamir edilmiştir (Kepecioğlu 1934: 21-22). Bu sicilden anlaşıldığına göre han çevresinde ek yapılarla oluşan bir pazar oluşmuş olmalıdır. 1638 yılında bir fermanda, han dâhilindeki otuz iki odada oturan kuşakçı esnafının on beş yirmi akçe kira bedeli az bulunup, yüksek fiyattan yeniden kiralanması istenmiştir. 1670 yılında çatısı rüzgâr nedeniyle uçmuş, tamiri yapılmıştır (BŞS B90/295). Aynı tarihli bir başka kayda göre, Tahıl Pazarı Hanı Ali Paşa'nın olup tamiri için

79.966 akçe ile keşif yapılmış denilmektedir (BŞS B90/47). Han, 1690 yılında esaslı bir tamir görmüştür (Baykal 1993:110). 17. yüzyılda handa vefat eden İranlı bir Ermeni'nin 1832 kuruş mirası, kayda alınarak beytülmal görevlisine teslim edilmiştir (Çakır 2012: 49). Hanın ulus ötesi ticari faaliyetlere açık olduğu Sofya sicillerinde bulunan bu kayıta yer almaktadır. 1843 yılında ahşap ahır ile aşağı kapısı 2062 kuruşla tamir edilmiştir (Kepecioğlu 1934: 22). Ayan değişimlerinde Bursalı Cizyedarzade ailesinin malları yağmalanarak, çiftlik mahsulleri "sahipsiz mal" adı altında Galle Pazarı'nda düşük fiyattan satılmıştır (Alkan Günay 2012: 5).

19. yüzyıla değin aktif biçimde kullanılan Galle Hanı, 1855 depreminde büyük ölçüde yara almıştır. Kazım Baykal'a göre han, günümüzdeki yıllık görüntüsünü depremin etkisiyle almıştır (Baykal 1993:110). 15 Cemazeyilevvel 1319 (30 Ağustos 1901) tarihli bir yazışmada bu tarihte handa kiracı bulunan Emin Bey'in Tahıl ve Kapan Hanlarından kiralarını topladığı, ancak vergi ödemediği için şikâyet edildiği belirtilmektedir. Bu belge bize Galle Hanı'nın 1901 tarihinde işlevselliğini sürdürdüğünü göstermektedir (BOA DH.MKT 2527/79). Hanın ikiye bölünmesi ise 1906 yılındaki Cumhuriyet Caddesi'nin açılması sırasında gerçekleşmiştir (Resim 5-8). 1855 depreminin yol açtığı tahribat hemen yeni düzenlemeler yapılarak tamir edilemediğinden kullanıma elverişli kısımları işlevselliğini sürdürmüş, yeni caddenin açılması ile de han, ikiye bölünmüş olmalıdır. Kazım Baykal, güney kısmında uncu dükkânlarının yer aldığını yazmıştır (Baykal 1993:110).

Galle Hanı'nın tahrip olması kentin yeni bir tahıl pazarına ihtiyaç oluşturmuştur. Bu amaçla, 1907 yılında, Galle Hanı'nın altında yeni bir zahire borsası yapılmıştır (Resim 13). Han tipindeki yapı, kare planlı tasarlanmış, bodrum ve zemin katlardan oluşmaktadır (Kaplanoğlu 2016:150). 2014 yılında Osmangazi Belediyesi tarafından restore edilmiştir. Günümüzde Tahıl Deposu adıyla, kültür merkezi olarak kullanılmaktadır.

Galle Hanı eski işlevi ile olmasa da günümüze ulaşmış durumdadır (Resim 14-15). Cumhuriyet Caddesi'nin altında kalan kuzey bölümü yerel esnaf tarafından ticari dükkânlar olarak kullanılmaktadır (Resim 10). Özellikle doğu revakları ve odaları ile kuzey revaklarının bir kısmı sağlam durumdadır. Kuzey yönündeki demir kapısı yakın zamana değin sağlam durumda olarak Osmangazi Belediyesi tarafından koruma altına alınmak üzere yerinden kaldırılmıştır. Hanın kullanılabilir kısımları ek yapılarla çirkin bir görüntü oluşturmaktadır (Resim 9,11, 12).

Değerlendirme ve Sonuç

Galle Hanı, Bursa'nın ticari bakımdan en yoğun dönemini yaşadığı 16. yüzyılda Kanuni Sultan Süleyman'ın sadrazamı Semiz Ali Paşa tarafından akar olarak yaptırılmıştır. Ali Paşa vakfiyesinden İstanbul, Anadolu, Balkanlar ve Afrika'da vakıf eserleri ve bunlara gelir getiren akar yapıları bulunduğunu öğrenmekteyiz.

Bursa'nın ticaret bölgesi Yıldırım Bayezid'in inşa ettirdiği Ulucami ve Bedesten çevresinde gelişmiştir. Ancak ticaret hacmi büyüdüğünde, bu bölge yetersiz kalmış, pazar alanları şehrin doğu kısmına doğru kaymaya başlamıştır. Eski Galle Pazarı da buradan doğu kısma doğru kayarak Yeni Galle Pazarı adıyla işlevini sürdürmüştür. Osmanlı, şehir ticaretine alışmış, kurallarını oturtmuş ve büyümeyi hedefliyor olmalıdır ki; ticareti sekteye uğratabilecek engellere yönelik tedbirleri almak istemektedir. İşleyen bir sistemin aksayan yönlerini tespit ederek tedbirlerinin alınması da ancak sürekli kontrol mekanizmasıyla sağlanabilir.

16. yüzyılın ortalarında inşa edildiği tahmin edilen han, Evliya Çelebi'nin gezi notlarında Ali Paşa Kervansarayı olarak geçmektedir. Evliya Çelebi, bu yeni tahıl hanının büyüklüğü, ahır ve konaklamaya yönelik ek birimlerini göz önüne alarak kervansaray tanımını yapmış olmalıdır. Hem Evliya Çelebi'de, hem de Mimar Sinan'ın eserlerinin kayıt altına alındığı Tezkiret'ül-Bünyan ve Tezkiret'ül-Ebniye isimli

kitapta yapı Mimar Sinan'a atfedilmektedir. Ancak imparatorluğun en geniş sınırlarına ulaştığı dönemde oldukça fazla sayıda eser veren, Baş Mimar Sinan'ın Bursa'da bir han yapısını kendi eliyle çizmiş olması kanaatimizce olası değildir. Yapı, Mimar Sinan ekolünü taşımakta ise de öğrencileri tarafından inşa edilerek, onayları baş mimar tarafından verilmiş olabilir.

Galle Hanı'ndan geriye kalan mimari öğeler, hanın büyüklüğü konusunda fikir vermektedir. Açık avlulu ve iki katlı yapısının günümüze ulaştığı kadarından bu fikir çıkarılmaktadır. Bursa'da diğer hanlarda görülen açık avlulu, ortası şadırvanlı, çevresi revaklı han tipini yansıtmaktadır. Yapının yüzyıllar içinde geçirdiği değişimler fazla bir çıkarım yapılmasına engel oluşturmaktadır. Yine de önceki yıllarda yapılan araştırmalara ait restitüsyonlar sayesinde fikir edinmek mümkün olmuştur.

Özellikle 1855 depremi sonrasında yıkıma uğraması ve şehrin modernleşme çabaları sırasında açılan Cumhuriyet Caddesi'nin hanı ikiye bölmesi, yapının bütünlüğünü bozmuştur.

Günümüzde, handan geriye kalan sağlam duvar ve revaklar ortada olsa da, bunlar hanın kuzey kısmında farklı sektörlerden küçük ticari dükkânlar tarafından işgal edilmiştir.

Dikkat çekici bir husus, hanın inşa edildiği bölgenin 16. yüzyıldan bu yana zahire pazarı olarak kullanılageldiğidir. Şehrin alışkanlıkları, yapı ortadan kalkmadığı takdirde, işlevselliğini sürdürüyor olmalıdır.

Hanlar, inşa edildikleri yüzyıllardan itibaren tamiratlarla ayakta kalmaktadırlar. Bazı tamiratlar yapının ilk şeklinden uzak bir mimari oluşturmaktadır. Buna rağmen yapının işlevselliğini kesintiye uğratmamaktadır. Ancak dış etmenler sonucunda gördüğü tahribatla kullanım dışı kalmaları durumunda harabe durumunda kalabilmektedirler.

Galle Hanı örneğinde olduğu gibi, hanın bulunduğu bölgenin halen zahire pazarı olarak yaşatılması, yapıların sosyolojik etkisinin büyüklüğü ve sürekliliğini göstermektedir.

Kaynaklar

Afyoncu, Erhan “Semiz Ali Paşa”.

<https://islamansiklopedisi.org.tr/semiz-ali-pasa> (Erişim Tarihi: 16.03.2019)

Alkan Günay, Nilüfer (2012). “19. Yüzyıl Başlarında Bursa’da Âyanlıkve Âyanlık Mücadelesi”. *Uludağ Üniversitesi Sosyal Bilimler Dergisi*, C. 13, S. 22, s. 1-22.

Barkan, Ömer Lütfi (1962-1963). “Şehirlerin Teşekkül ve İnkişafı Tarihi Bakımından: Osmanlı İmparatorluğunda İmaret Sitelerinin Kuruluş ve İşleyiş Tarzına Ait Araştırmalar”. *İktisat Fakültesi Mecmuası*, C. 23, No. 1-2, s.239-296.

Batur, Afife (1970). *Osmanlı Camilerinde Almasıık Duvar Üzerine*. Anadolu Sanatı Araştırmaları II, İstanbul, s. 135-216.

Baykal, Kazım (1993). *Bursa ve Anıtları*. Bursa: Hâkimiyet Matbaası.

Çakıcı, Sermin (2008). *A Proposal for Preservation and Rehabilitation of Yeni Galle Pazarı Hanı (Former Ali Pasa Kervansarayı) and Its Immediate Surrounding in Bursa*. Yüksek Lisans Tezi, Ankara: Ortadoğu Teknik Üniversitesi.

_____ (2012). “Bursa Tarihi Ticaret Merkezi’ndeki Sürekli Dönüşüm Örneği: Yeni Galle Pazarı Hanı ve Yakın Çevresi”. *24. Uluslararası Yapı ve Yaşam Kongresi Dönüşüm: Yaşama ve Mekâna Etkileri, 05-07 Nisan 2012*, Ed: Mimar Evren Böke, Bursa: TMMOB Mimarlar Odası Bursa Şubesi Yayınları.

Çakır, İbrahim Ethem (2012). “Osmanlı Toplumunda Eş ve Çocuk Sayısı, Statü, Servet: 1671-1678 Sofya Örneği”. *Ankara Üniversitesi*

Osmanlı Tarihi Araştırma ve Uygulama Merkezi Dergisi, S. 31, s. 41-60.

Dağlı, Yücel ve Seyit Ali Kahraman (2008). *Günümüz Türkçesiyle Evliyâ Çelebi Seyahatnâmesi: Bursa - Bolu - Trabzon - Erzurum - Azerbaycan - Kafkasya - Kırım-Girit*. C. 2, İstanbul: Yapı Kredi Yayınları.

Develi, Hayati (2003). *Sai Mustafa Çelebi Yapılar Kitab-ı Tezkiret'ül Bünyan ve Tezkiret'ül-Ebniye*. İstanbul: Koç Kültür Sanat Tanıtım.

Dörtok Abacı, Zeynep (2008). “Bursa'nın Kent Dokusundaki Değişim (18-19. Yüzyıl)”. *Bursa'nın Kentsel ve Mimari Gelişimi*, Ed: Cafer Çiftçi, Bursa: Osmangazi Belediyesi Yayınları, s. 165-182.

Ergenç, Özer (2014). *XVI. Yüzyıl Sonlarında Bursa*. Ankara: Türk Tarih Kurumu Yayınları.

Ersoy, Bozkurt ve Hasan Uçar (2015). “Şehir-İçi Hanlarında Süsleme”. *Prof. Dr. Selçuk Mülayim Armağanı*, Ed: Aziz Doğanay, İstanbul: Lale Yayıncılık, s. 39-58.

İbn-i Batuta Seyahatnamesi (2004). Cilt I, Çeviri, İnceleme ve Notlar: A. Sait Aykut, İstanbul: Yapı Kredi Yayınları.

İnalçık, Halil (1960). “Bursa I: XV. Asır Sanayi ve Ticaret Tarihine Dair Vesikalar”. Ankara: *Türk Tarih Kurumu Belleten*, C. 24, S. 93, s. 45-96.

Kaplanoğlu, Raif (2016). “90. Yılında Bursa Ticaret Borsası”. Bursa: Avrasya Etnografya Vakfı Yayınları.

Kepecioğlu, Kamil (1934). *Bursa Hanları*. Bursa: Bursa Halkevi.

Kuran, Aptullah (1988). “Tezkerelerde Adı Geçen Sinan Eserlerinin Yapı Türlerine Göre Alfabetik Listesi”. *Mimarbaşı Koca Sinan: Yaşadığı Çağ ve Eserleri*, C. 1, İstanbul: Vakıflar Genel Müdürlüğü Yayınları, s. 155-166.

Oğuzođlu, Yusuf (2010). “Osmanlı Dönemi’nde Bir Ticaret Merkezi Olarak Bursa Çarşısı’nın Yükselişİ”. *Osmanlı Coğrafiyasında Çarşı Kültürü ve Çarşılar (1-4 Temmuz 2010) Bildiriler*, Ed: Sezai Sevim, Bursa: Bursa Büyükşehir Belediyesi Yayınları, s. 41-45.

Özbek, Yıldıray (2002). “*Osmanlı Beyliđi Mimarisinde Taş Süsleme (1300-1453)*”. Ankara: Kültür Bakanlığı Yayınları.

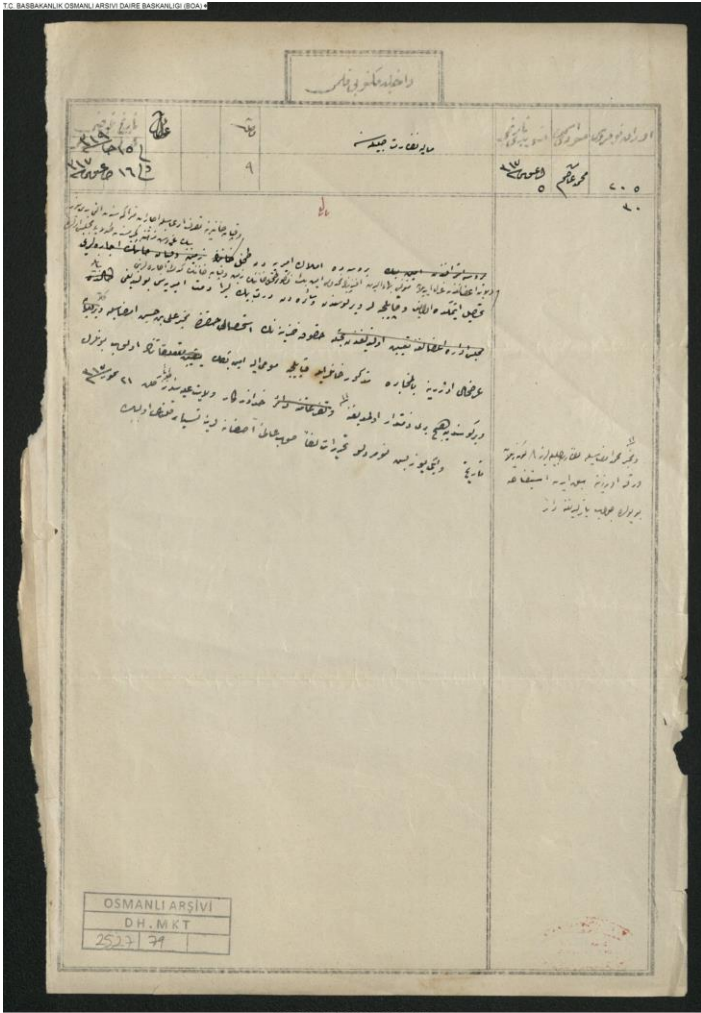
Pfeiffer Taş, Şule (2015). “Evliya Çelebi’de Şehiriçi Hanları ve Kervansarayları: Mimari ve İşlevsel Sınıflandırma”. *Journal of Turkish Studies*, Harvard University, C. 44, s. 335-348.

Sevim, Sezai (2009). “Bursa’nın Yitik Hanları ve Kapan Han”. *Bursa’da Yaşam Dergisi*, Temmuz, s. 26-33.

Tankut, Gönül (1973). “Osmanlı Şehrinde Ticari Fonksiyonların Mekânsal Dağılımı”. *VII. Türk Tarih Kongresi*, Ankara: Türk Tarih Kurumu Yayınları, s. 773-779.

Uğur, Yunus (2015). “Şehirler ve Şehirleşme”. *Osmanlı İmparatorluğunda Çevre ve Şehir*, s. 293-323.

Yenişehirliođlu, Filiz (1981). “XIV.-XV. Yüzyıl Mimari Örneklere Göre Bursa Kentinin Sosyal, Ekonomik ve Kültürel Gelişimi”, *IX. Türk Tarih Kongresi, 21-25 Eylül 1981*, C. III, Ankara: Türk Tarih Kurumu Yayınları s. 1345-1353.

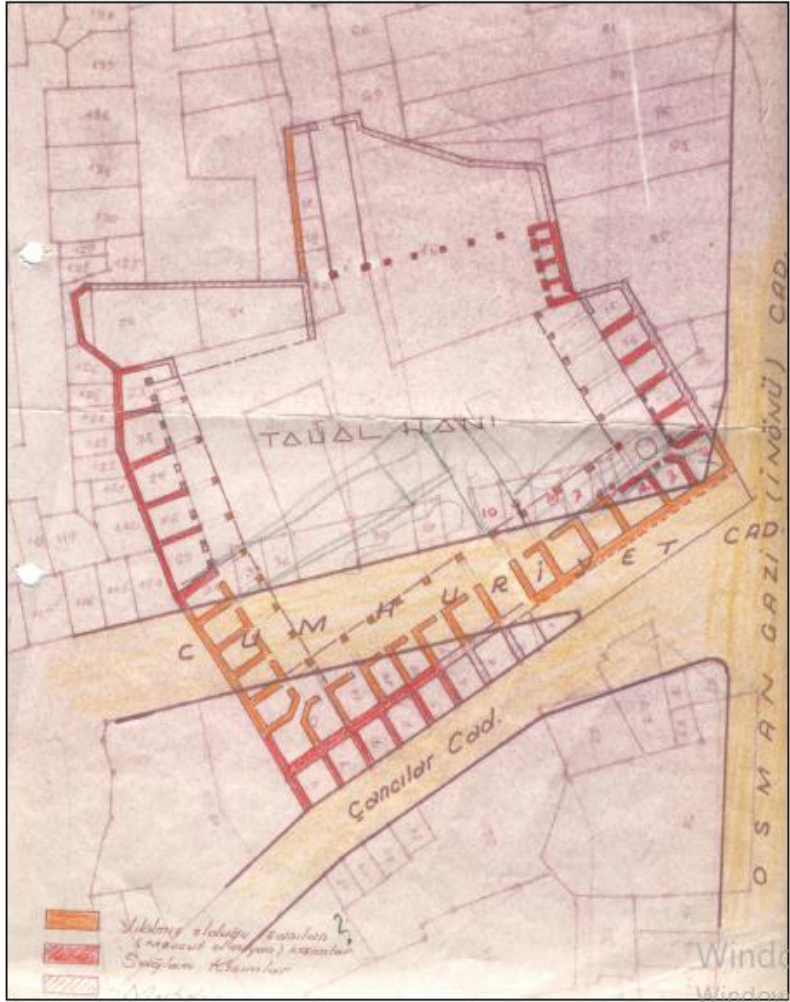


DH.MKT.02527.00079.001

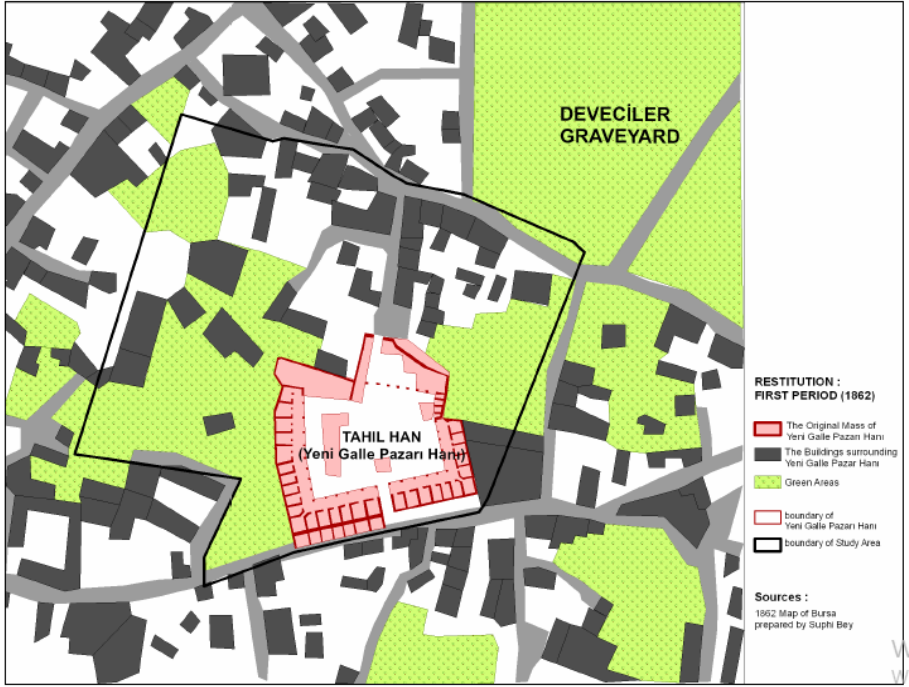
Kutsal Kitaplar
El Nisa 4/59.

Uludağ Üniversitesi Fen-Edebiyat Fakültesi Sosyal Bilimler Dergisi
Uludağ University Faculty of Arts and Sciences Journal of Social Sciences
Cilt: 20 Sayı: 37 / Volume: 20 Issue: 37

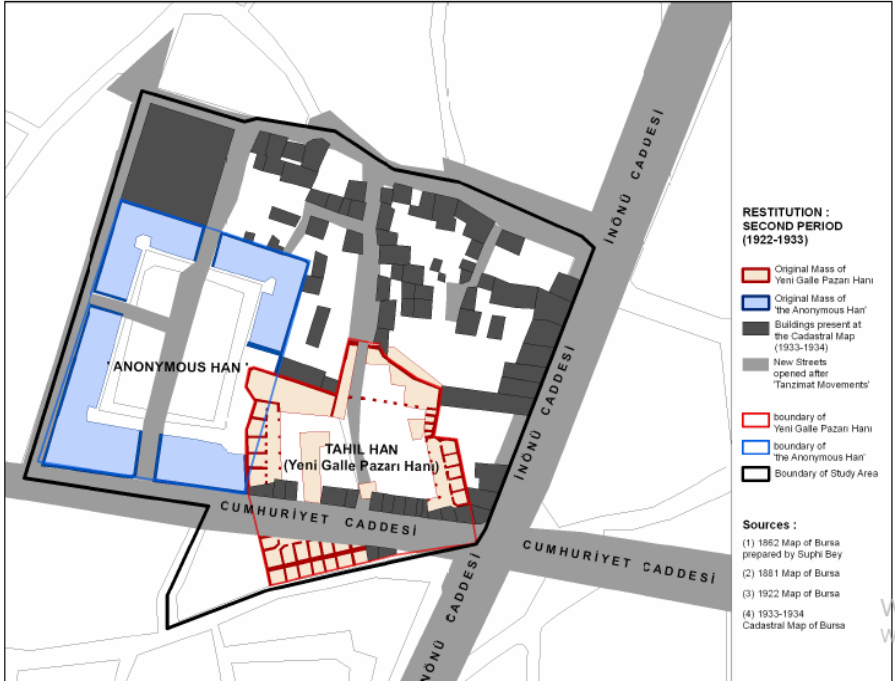
Fotoğraflar



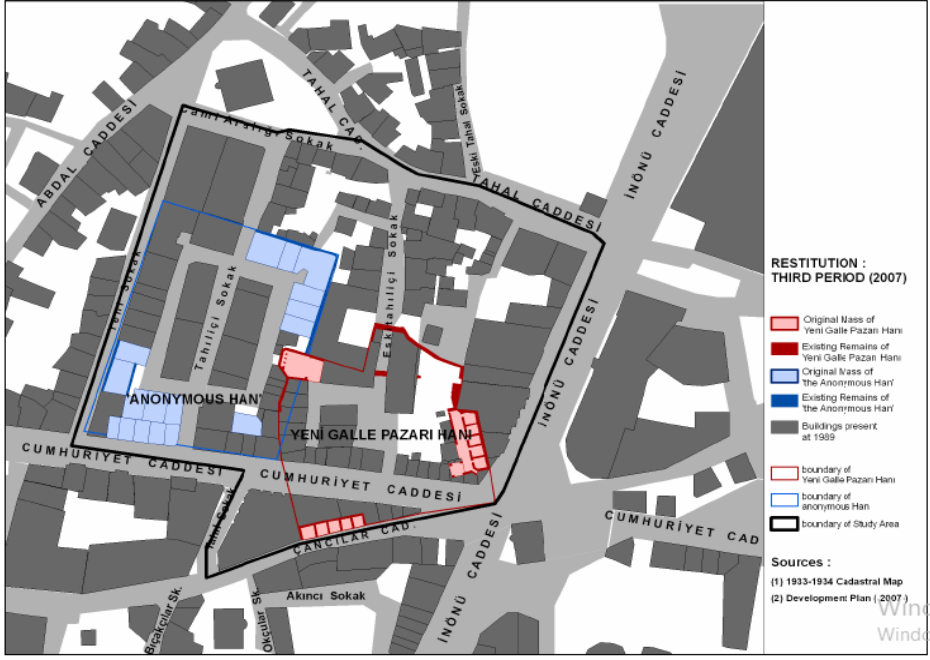
Resim 1: Kemal Bengü Tarafından Çizilen Restitüsyon (1967), Kaynak: Sermin Çakıcı



Resim 2: 1862 Restitüsyon, Kaynak: Sermin Çakıcı.



Resim 3: 1922-1933 Restitüsyon, Kaynak: Sermin Çakıcı.



Resim 4: 2007 Restitüsyon, Kaynak: Sermin Çakıcı.



Resim 5: Galle Hanı Kuzey Yarısı, Günümüzde Otopark Olarak Kullanılmaktadır



Resim 6: Galle Hanı Kuzey Yarısından Kalan Kemerler



Resim 7: Galle Hamı Hücresinin Günümüzdeki Durumu



Resim 8: Galle Hamı Güney Bölümünden Kalan

Uludağ Üniversitesi Fen-Edebiyat Fakültesi Sosyal Bilimler Dergisi
Uludağ University Faculty of Arts and Sciences Journal of Social Sciences
Cilt: 20 Sayı: 37 / Volume: 20 Issue: 37



Resim 9: Galle Han'dan Geriye Kalanlar

Uludağ Üniversitesi Fen-Edebiyat Fakültesi Sosyal Bilimler Dergisi
Uludağ University Faculty of Arts and Sciences Journal of Social Sciences
Cilt: 20 Sayı: 37 / Volume: 20 Issue: 37



Resim 10: Galle Hanı Çevresi Günümüzde Zahire Pazarı Bölgesi



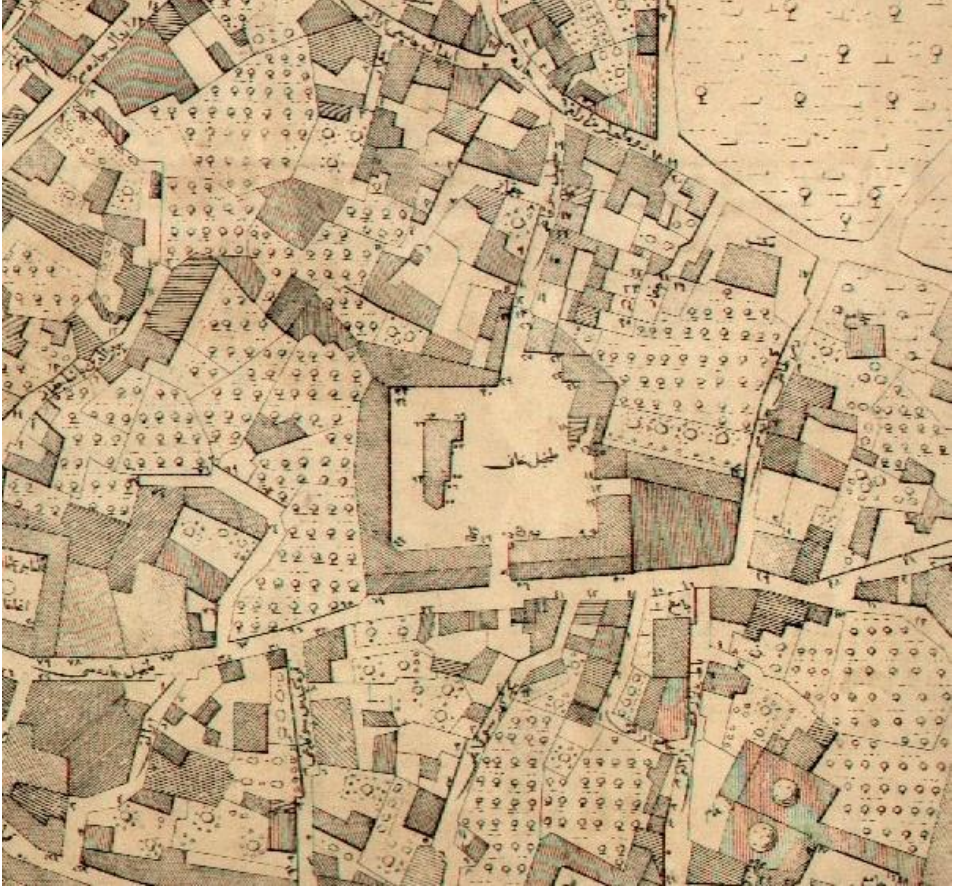
Resim 12: Galle Hanı, Osmangazi Belediyesi Arşivi



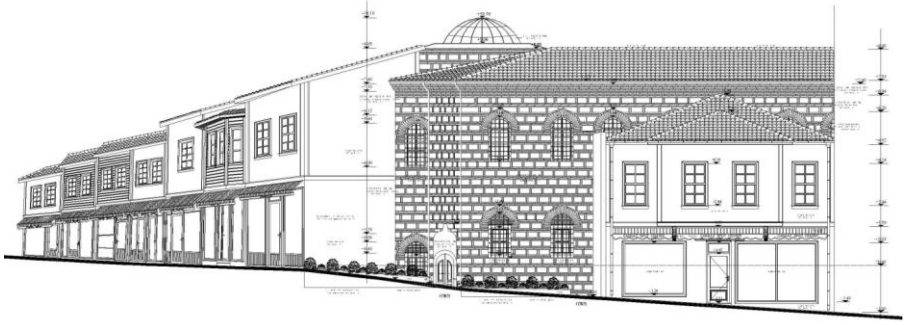
Resim 11: Galle Hanı, 1990'lar Raif Kaplanođlu Arşivi



Resim 13: Abdal Tahıl Deposu, Osmangazi Belediyesi Arşivi



Resim 14: Suphi Bey Haritasında Galle Hanı, Raif Kaplıanođlu Arşivi



İNÖNÜ CADDESİ SİLÜETİ Ö:1/50

Resim 15: Galle Hanı, İnönü Caddesi Cephe Sağıklaştırma Projesi, Osmangazi Belediyesi Arşivi

EXTENDED ABSTRACT

Bursa is the place where the first attempts in the formation of the Ottomanurbanization as the first capital of the Ottoman State. In this context, it constituted an example for Ottoman cities, including Istanbul. From the first half of the 14th century, the existing structures began to emerge as units of foundation established by the sultan's family, statesmen and the rich in the city. Orhan Gazi and the subsequent sultans, who had acceded to the throne, expanded the city in the east-west direction by constructing the complexes by means of foundations. In time, the districts were occurred around these complexes. Today, the region has become a commercial center with the construction of khans, covered bazaars and market places in the center of the city around Grand Mosque.

With the agricultural economy, the trade of the produced goods was operating in the region of the Salt Market which was named "Old Galle Market" with in the commercial area. It was in a narrow and stuck area due to intensive trade and construction in the region since it was not sufficient to trade according to the records of the Kadi.

For this reason, there was a need for a new bazaar in the city, Galle Market Khan or Ali Pasha Khan / Caravanserai was built in the east as a newly developing commercial area. The Khan which was built in the middle of the 16th century by Semiz Ali Pasha the Grand viziers of Suleiman the Magnificent, was named as Ali Pasha Caravanserai in Evliya Celebi. Evliya Celebi should have given the definition of the caravanserai due to the size of the structure and its relationship with the units such as barn and accommodation. Semiz Ali Pasha was quite rich, was recognized as a charitable person who had many structures in Istanbul, Anatolia, the Balkans and Africa. The architect of the structure that is named of Ali Pasha Caravanserai is Mimar Sinan according to the book entitled Tezkiret'ül Bünyan and Tezkiret'ül Ebniye, which lists the works of Mimar Sinan.

The Khan was damaged in the Celali Rebellions that caused extensive destruction in Bursa in the 16th century. It was removed from the records of the Kadi that were repaired at various times since 17th century.

The Khan which was actively used until the 19th century, was greatly damaged by the 1855 earthquake. After the 1855 earthquake, the usable parts should remain functional.

After the middle of the 19th century, when the Ottoman State started to modernize, the new streets were began to opening Bursa that gained a new appearance. In this context, Galle Khan was divided into the two parts in 1906 when

Cumhuriyet Street was opened. Even after this division, Kazim Baykal writes that there were still grain shops in the southern part.

It is possible to make some inferences by looking at the main parts of the Khan structure. Accordingly, the structure covered a large area. Stone-brick material was used to get her to build. The open courtyard type seen throughout Bursa Khans was also used here. The Khan consists of two floors and some arches have reached to today.

In 1907, a new rations stock exchange was built in Abdal Region in the north of the Khan due to Galle Han's functionality failed to meet the need. The Khan type building had a square plan and consisted of base ment and ground floors. The mentioned structure was restored by Osmangazi Municipality in 2014. Today it is used as a cultural center under the name of Grain Storage.

The area which from the corner of Cumhuriyet Street where Galle Khan is located, to Abdal Region is used by today's grain who lesalers. As a value inherited from the 16th century to Bursa continues to function according to today's needs.

In the periods after the construction of the khans, repairment shave changed in terms of the originality of the structure. Especially, when the structure received damages, which required great repairs, they were left to their fate for a variety of reasons, causin grealdestruction of the structures. After the century Galle Khan was built, it was seen several repairs during its activeuse, but remained neglected with changing conditions. However, in the environment depending on the structure, the sale of cereals products still shows that the size and continuity of the sociological effect.