

## Smyrna Agorası Mozaikli Yapı Mozaikleri

Akın ERSOY – Sarp ALATEPELİ\*

*It is envisaged that the Mosaic Building, which is adjacent to the west side of the Agora, has been designed and built at the same time with the Bouleuterion. The plan of the building, which is of 15 meters length and 25 meters width as of today, consists of five galleries extending in the north-south direction. It is confirmed that the building was damaged after a fire and therefore a second layer of mosaics must be replaced just onto the first mosaic floor. The first mosaic floor, which is dated as the end of the 2<sup>nd</sup> or the beginning of the 3<sup>th</sup> century A.D., is composed of panels made up of circles linked to each other by lines. The second layer of mosaics consists of circular or rectangular panels placed in the north-south direction. Different geometric shapes or floral decorations exist in the center of the panels. It is envisaged that the second layer of mosaics was built in the 4<sup>th</sup> century A.D. There is limited data about the function of the building with a basilical plan. Nonetheless it is thought that the mosaic building shared some of Bouleuterion political and administrative functions.*

**Keywords:** Mosaic Building, Mosaic, Gallery, Bouleuterion, Agora.

Mozaikli Yapı, Agora Batı Portiko'nun batı, Bouleuterion'un güney bitişğinde yer almaktadır (Resim 1; Çizim 1-2). Bouleuterion ile aynı proje çerçevesinde tasarlanıp inşa edildikleri öngörülmektedir. Yapı, Kantar ve Naumann ikilisi tarafından Agora'daki ilk kazılar sırasında kısmen tespit edilmiş ve Mozaikli Salon olarak adlandırılmıştır (Naumann – Kantar 1950: 89-90 Abb. 6).

### Mozaikli Yapının Genel Durumu

Hentüz tamamı kazı çalışmaları ile ortaya çıkartılmış olmasa da yaklaşık 35.00-35.40 m aralığında uzunluğu olduğu, yapının genişliğinin (doğu-batı ekseninde) ise Bouleuterion genişliği ile aynı olmak üzere 30 m olması beklenmektedir.

Yapı Batı Portiko'ya her biri yaklaşık 4.05 m genişliğinde olan 3 kapı ile açılmaktaydı. Diğer yandan kuzeyindeki Bouleuterion ile olan bağlantısını da yine 3 kapı ile kurduğu düşünülmektedir (Çizim 1-2). Yapının batısından geçen olası bir sokak ile bağlantısının olup olmadığı ise ileride yapılacak kazı çalışmaları ile açıklığa kavuşacaktır.

Bugün, 15 m uzunluğunda ve 25 m genişliğinde ortaya çıkarılan yapının planının kuzey-güney doğrultusunda uzanan 5 galeriden ibaret olduğu anlaşılmıştır. Doğu ve kuzey duvarlarından anlaşıldığı üzere yapının duvarları devşirme taş bloklar ile kireç harçlı moloz taş birlikte kullanılarak 1.05 m kalınlığında inşa edilmiştir. Çatısının 1. ve 2. galeriler ile 4. ve 5. galeriler arasında postamentli ve mermer korint başlıklı granit sütunlarla taşındığı buluntulardan anlaşılmaktadır. 2. ve 3. galeriler ile 4. ve 3. galeriler arasında ise taşıyıcı sisteme ilişkin belirgin izlere sahip olunamamıştır. Ancak kireç harçlı tuğla veya moloz taşlı, 0.59 m kalınlığında duvarların olması beklenmektedir. Bu galerilerin kazı toprağında ortaya çıkan fresk parçaları bu beklentiye arttırmaktadır. 2. ve 4. galerilerin ortadaki 3. galeri'ye sözü edilen duvarlar üzerindeki bir takım kapılarla açıldığı düşünülmektedir. 3. galeri'de hiçbir mozaik buluntuya rastlanmaması, mermer taban döşemine sahip olabileceğini gösterir mermer parçaları ve bu parçaları taşıyacak taban harcı izlerine sahip olması nedeniyle galerinin üstünün açık olduğu öngörülmektedir (Çizim 2).

\* Yrd. Doç. Dr. Akın Ersoy, Smyrna Antik Kenti Kazısı Başkanı, DEÜ Edebiyat Fak. Arkeoloji Böl. Tınaztepe Kampüsü Buca/İZMİR.  
E-mail: akin.ersoy@deu.edu.tr  
Sarp Alatepeli, DEÜ Sosyal Bilimler Enstitüsü Doktora Öğrencisi.



En dıştaki iki galeride (1. ve 5. galeriler) tespit edilen mozaik tabanlar içteki 2. ve 4. galerideki mozaik tabanlardan yaklaşık 6/9 cm daha yüksektir. 1. galeride tespit edilen mozaik tabanın altında erken bir evreye ait mozaik döşem izleri tespit edilmiştir. Bu erken tabanın tespit edilen bir yangın ile tahrip olması üzerine bugün mevcut yükseltilmiş mozaik tabanın yapıldığı ve bu nedenle 2. galerideki mozaik taban seviyesi ile seviye farkının oluştuğu gözlemlenmiştir. Olasılıkla 5. galeri ile 4. galeri arasındaki seviye farkı da bu nedenle veya yapı içinde simetri oluşması için 5. galerideki mozaik döşemin yenilenmiş olmasından kaynaklanıyor olmalıdır. Anlaşılan o ki, yapı ilk yapıldığında orta galerideki mermer zemin dışında tüm galeriler aynı seviyede bir mozaik tabana sahiptiler. Yapının ikinci evresinde ise dıştaki galerilerin mozaik döşemleri yukarıda sözü edilen yangın tahribatı ve belki de bugün henüz tespit edemediğimiz başka nedenlerle yenilendiler. Ancak 2. galeride tespit edilen 2. evre mozaik taban izlerinden, bu yenilenmenin dıştaki galerilerle sınırlı olmadığı, 2. ve 4. galerilerin kuzey sonları hariç olmak üzere yapının tüm galerilerinde yenilenmeye gidildiğini göstermiştir (Resim 2-3, 9).

2. evrede mozaik tabanının yenilenmesi sırasında, 2. galeride tespit edilen süpürelilik izleri, bu galerinin kuzey sonunda bu evrede bir mekân yaratıldığını ve birinci evre mozaik tabanının ise bu mekân içinde aynen korunduğunu göstermiştir (Resim 2-3). Mermer silmeli süpüreliliğin doğrudan birinci evre mozaik tabanın üzerine onu tahrip etmeden oturtulduğu, bugün kalınlığı ve yüksekliğini tespit edemediğimiz bir bölme duvarı ile güneye doğru uzanan galeriden kopartıldığı görülmüştür. 4. galeri 1. evre mozaik taban dekorasyonunun, 2. galerideki

Resim 1  
Sağda Agora, ortada Batı Portiko, solda üstü kısmen örtülü Mozaikli Yapı

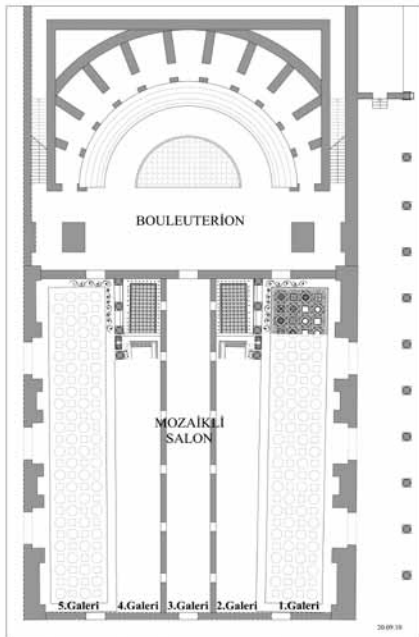


Çizim 1  
Mozaikli Yapı'nın Smyrna Agorası'ndaki diğer yapılarla ilişkisini gösterir plan



Resim 2  
2. Galeri'de tespit edilen süpürgelik izleri, solda 1. evre mozaik taban, sağda 2. evre mozaik taban

1. evre mozaik dekorasyonu ile aynılığı, 4. galeride de benzer bir uygulamaya gidilmiş olabileceğini düşündürmektedir (Çizim 2). İleride yapılacak kazı çalışmaları bu duruma açıklık kazandıracaktır.



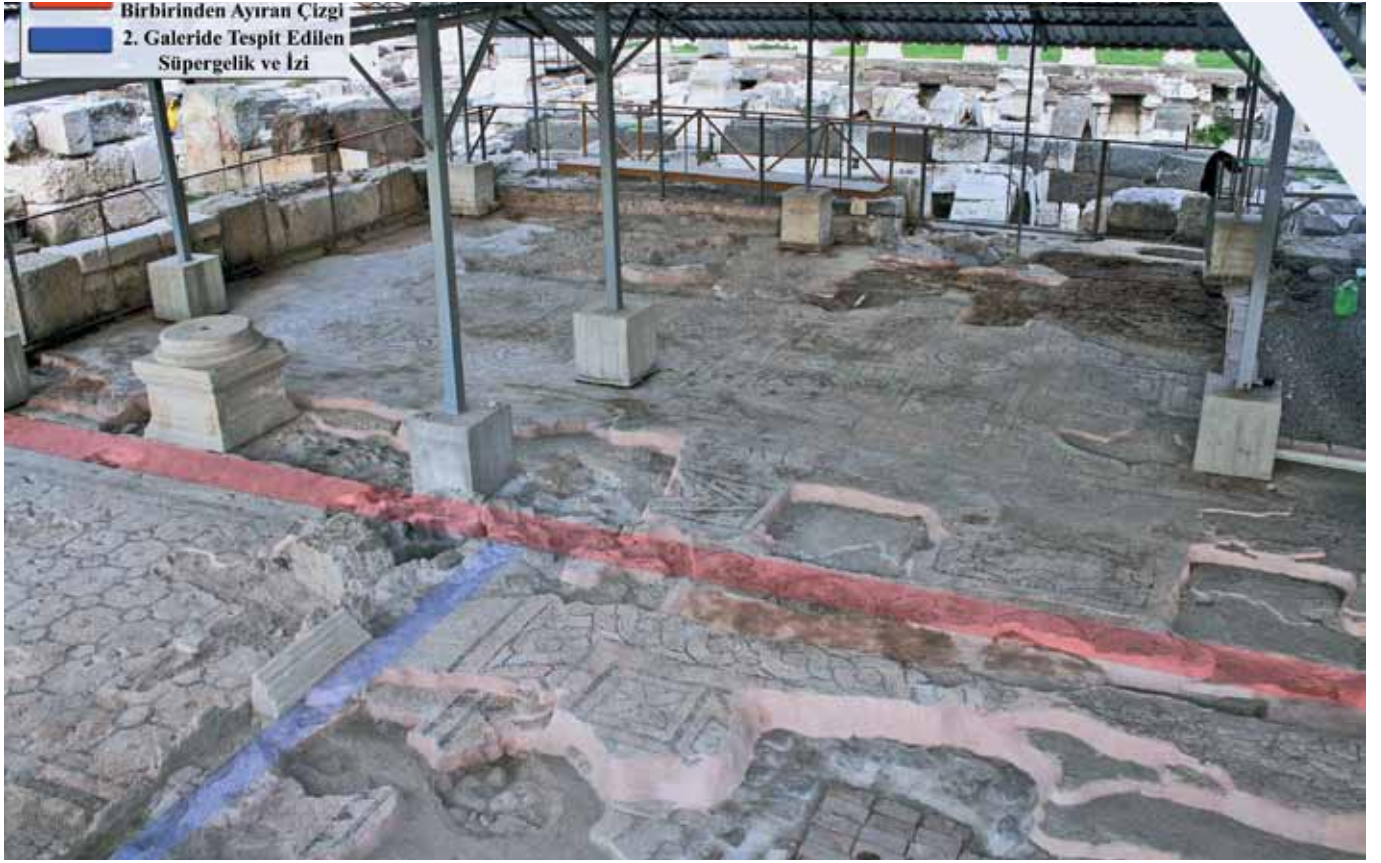
Çizim 2  
Mozaikli Yapı'nın olası plan özellikleri

### 1. Evre Mozaik Döşemi

2. ve 4. galerilerde kazı çalışmaları ile ulaşılan 1. evre mozaik döşem sarımsı ve siyah tesseralardan ibaret panellerden oluşmaktadır. Kullanılan tesseralar 1.5 x 2 cm boyutlarındadır. 2. Galeri'de tümüyle ortaya çıkarılan iyi korunmuş panel 6.38 x 4.00 m boyutlarındadır (Resim 2-4; Çizim 3) ve 4. galeride tespit edilen ancak tümüyle ortaya çıkarılmamış olan mozaik taban döşemi bu panelin özelliklerini tekrarlamaktadır (Çizim 2).

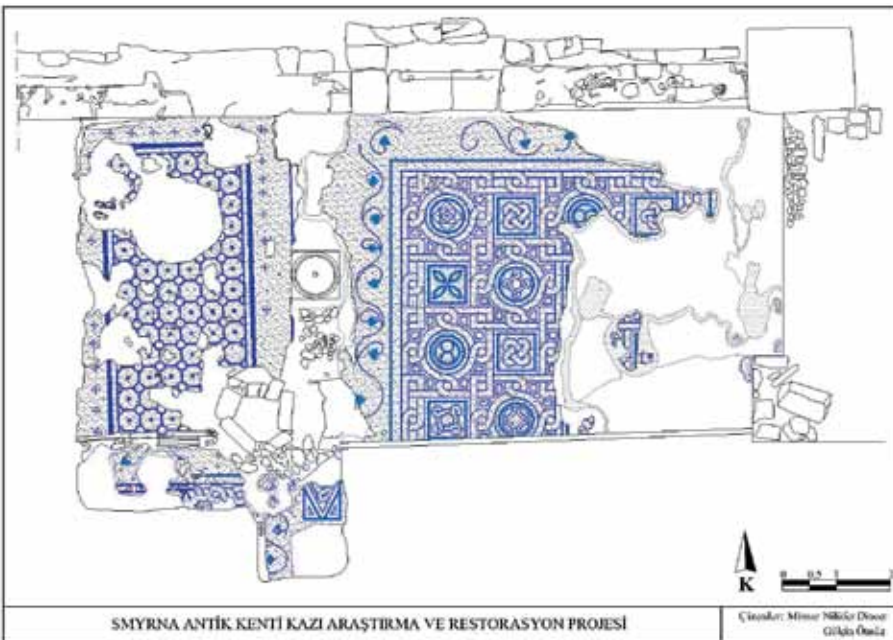
1. evre panelinde birbirine çizgilerle (yaklaşık 3 cm kalınlığında) bağlı daireler veya başka bir tanım ile köşeleri yuvarlatılmış kare panolardan ibaret dekorasyon bulunmaktadır (Resim 4; Çizim 3). Panel, 5 sıra siyah tesseralardan oluşan (8 cm kalınlığında) bir çerçeveye sahiptir. Panelin kalın siyah çerçevesi içinde, köşeleri yuvarlatılmış kare panoların bitiştigi, 2 sıra halinde siyah tesseralar ile oluşturulmuş siyah ince bir çerçeve (3.5 cm kalınlığında) bulunmaktadır (Balmelle et al. 1985: pl. 168). Köşeleri yuvarlatılmış kare panoların her birinin merkezinde siyah tesseralardan oluşan rozetler (Balmelle et al. 2002: 38) yer almaktadır. Bu kompozisyonun benzerlerine Ostia'da rastlanılmaktadır (Balmelle et al. 2002: pl. 4).

Panel en dışta ise her bir yönde farklı kalınlıkta olan bir bordür ile çevrelenmektedir. Batıda bordür genişliği 55 cm iken, doğuda 70 cm, kuzey ve güney



kenarlarda ise 42 cm'dir. Bordürde 22 cm ile 32 cm arasında değişen aralıklarla yerleştirilmiş ve 15/20x15/20 cm boyutlarındaki haçvari motifler kullanılmıştır (Çizim 3). Bordürlerin iç ve dış kenarlarında tesseralar siyah çizgilere paralel dikey sıralar halinde uzanırken içte tesseraların bu dikey sıralara göre çapraz yerleştirildiği görülür.

Resim 3  
Önde solda 2. Galeri'de 2. evrede oluşturulan zeminde 1. evre mozaik tabanın korunduğu mekan (mavi ile sınırlanmıştır), önde sağda 2. Galeri'nin yenilenmiş 2. evre mozaik döşemi, arkada 1. Galeri 2. evre mozaik tabanı



Çizim 3  
1. ve 2. evre mozaik taban dekorasyonlarının çizimi



Resim 4  
2. Galeri'de bulunan 1. evre  
mozaik taban paneli

## 2. Evre Mozaik Döşemi

### 1. Galeri:

2. evre tabanı, 1. evre tabanı üzerine ve yer yer de 1. evre tabanının bozulduğu yerlerde mermer plakalar ve moloz taş ile sıkılaştırılarak oluşturulmuştur. İkinci evre mozaik taban döşemi hem 1. ve hem de 5. galerilerde kuzey-güney doğrultuda kare ve dairesel panolardan oluşmaktadır. Bu panoların galeri boyunca 4 sıra halinde planlandıkları anlaşılmıştır (Resim 5; Çizim 1-3). Dairesel ve kare panoların çap veya kenar uzunlukları 72 cm'dir (Resim 3, 7-8). Dekorasyonun ana şemasını birbirleriyle köşelerde kesişen, 14 cm kalınlığında ve 1.71/2 cm kenar uzunluğundaki düğümlü çerçeveler oluşturmaktadır. Bu düğümlü çerçeveler aynı/ortak düğümlerle içteki düğümlü dairelere bağlanmaktadır. Bu kompozisyon genel şeması ile İstanbul, Pantokrator Manastırı Kilisesi orta mekan döşemesiyle büyük benzerlik göstermektedir (Demiriz 2002: 48). Düğümlü bantlarda kontrast yaratmak için grimsi ve sarımsı mermer tesseralar birlikte değil, bölümler halinde kullanılmışlardır. Düğümlü dairelerin içlerinde ise yukarıda ifade edilen ve içlerinde farklı motifler yer alan dairesel panolar yer almaktadır. Diğer yandan düğümlü çerçeveler arasında kalan kare boşluklar da ise yine farklı motiflerle yukarıda sözü edilen kare panolar bulunmaktadır (Resim 5; Çizim 3). Bu kompozisyon Bursa Orhangazi Türbesi'ndeki eski kilise yapısına ait opus sectile taban dekorasyonu ile benzerlikler göstermektedir (Okçu 2009: 46-47).

Modüler mozaik dekorasyonunu 1. Galeri boyunca doğuda 92 cm, kuzeyde ise 95 cm genişliğinde sarmaşıklı bir bordür çevrelemektedir (Resim 3; Çizim 2-3). Bordürde tesseraların dikey sıralar halinde yerleştirildikleri görülmektedir. Bordür ile modüler dekorasyon arasında 2 sıra siyah tesseralı 4 cm kalınlığında bir



Resim 5

1. Galeri'de yer alan dairesel panolar



Resim 6.1

Panolardaki motif örneği

Resim 6.2

Panolardaki motif örneği



çizgi ile bunun içinde 17 cm kalınlığında sarımsı mermer tesseralardan oluşan bir kuşak çevrelemektedir. Bu kuşakta yer alan tesseraların da dikey sıralar halinde yerleştirildikleri gözlemlenmektedir.

Dairesel ve kare panoların merkezinde farklı geometrik şekiller ve bitkisel motifler yer almaktadır. Bunların çoğunluğu Batı Anadolu, İtalya, Kıta Yunanistan ve Akdeniz'de benzerleri bilinen örneklerdir. Bu örneklerden biri *dört sivri yapraklı* bitkisel motiftir (Resim 5-6.1; Çizim 3). Bir

Resim 6.3

Panolardaki motif örneği

diğeri *Süleyman'ın Düğümü* olarak anılan ve birbirine geçmiş iki yayvan halkadan oluşan şekildir (Resim 5-6.2; Çizim 3). Bu örnek ilk ve yaygın olarak Pompeii ve Spolato'da görülmektedir (Şahin 2004: 32). Smyrna Agorası Mozaikli

Resim 7.1  
Panolardaki motif örneği



Resim 7.2  
Panolardaki motif örneği



Resim 7.3  
Panolardaki motif örneği



Resim 8  
Bir Motif Örneği



Yapı'da tespit edilen Süleyman'ın Dügümü motifinin benzerlerine Anadolu'da Bergama ve Amisos mozaikleri ile (Şahin 2004: 32) dekorasyonu M.S. 3. yüzyılla M.S. 5. yüzyılın ilk yarısı arasına tarihlenen Antiocheia/Antakya Harbiye'de bir Roma villasında (Cimok 2000: 108) rastlanmaktadır (Resim 5 - 6.2; Çizim 3).

Panolar içindeki diğer motif örnekleri; Antik Yunan sanatında da kullanılan kalkanların karşılıklı duruşunu tanımlayan *Peltae dairesi* (Resim 6.3) (Balmelle et al. 2002: 38), yakın benzerlerine Xanthos'un Doğu Bazilikası kuzey galeri batı bölümünde ve narthex'in kuzey mekanının mozaik dekorasyonunun merkez motifinde (Raynaud 2009: 55, 71, ill. 46-47, 65, 69) görülen *düğümlü daire* (Resim 7.2), birbirlerine dik yerleştirilmiş, merkezinde iç bükey kare bulunan ve görüntü itibariyle dört iç dairesine çok benzeyen (Balmelle et al. 2002: 38), ancak Smyrna örneğinde tek başına betimlenen *dört çeyrek daire* (Resim 7.1), iç içe geçmiş, farklı renklerde ve farklı açılarla tekrar eden *iç içe kareler* (Resim 7.3) ve birbirlerine dik açılarla yerleştirilmiş, üç çanak yapraklı *dörtlü lotus* (Resim 8.1) motifleridir. Süleyman'ın Dügümü motifi 1.-3. sıralarda her bir kare panoda kullanıldığı dikkat çekerken, 4. pano hattında ise kullanılmamıştır (Çizim 2-3). Diğer motifler ise,

ortaya çıkartılan taban düzlemindeki mevcut panolardaki kullanımlarında, belli bir matematik tespit edilememiştir. Bu uygulama tekrar eden motifler kullanmak yerine farklı örnekler kullanarak taban döşemine ustaların hareketlilik kazandırması ile ilgili görünmektedir.

## 2. Galeri:

İkinci evrede, 1. galeride yapılan bu mozaik döşemin 2. galeriye doğru 3. ve 4. postamentlerin arasından devam ettirildiği, 2. evre mozaik tabanının 1. evre mozaik döşemi üzerine yeniden yapıldığı tespit edilmiştir (Resim 9). Postamentler arasında içinde keskin köşeli ve yuvarlatılmış baklava motifleri bulunan dörtgen çerçeveler kullanılarak 2. galeriye geçiş sağlanmıştır. Postamentleri geçtikten sonra 1. galeride olduğu gibi 2. galeride de sarmaşık bordürün yine 2. galerideki



dekorasyonu çevrelemek için kullanıldığı görülmüştür. Sarmaşıklı bordürü takiben, *sarıli ikili halat* motifi ile bezenmiş bir çerçeve yer almaktadır. 2. galeride yenilenmiş olan mozaik dekorasyonunun süsleme özellikleri bu bölümün tahrip olmuş olması nedeniyle anlaşılammaktadır. Sadece *dört sivri yapraklı* motif kare bir pano içinde korunmuş durumdadır. İkinci evre mozaik tabanının M.S. 4. yüzyıl içinde yenilediği öngörülmektedir.

2. galeride 2. evre mozaik tabanının altında bu galerideki 1. evre paneline bitişik durumda ancak farklı bir dekorasyon anlayışı olan ikinci bir panel olduğu

Resim 9  
2. Galeri'de görülen 2. evre mozaik tabanı, solda 1. evre tabanını ayıran mermer silmeli süpürgelik



Çizim 4  
Mozaikli Yapı'nın olası modeli



görülmüştür (Resim 9). İkinci panel iki tarafı 2 sıra siyah tessera ile sınırlanmış 15 cm genişliğinde dar bir kuşak ile çevrelendiği görülmektedir. Bu kuşağın içinde, dış çizgiye bitişik siyah tesseralardan yapılmış, aralıklarla yerleştirilmiş sıralı üçgenler yer almaktadır. Mevcut az sayıda izden ikinci panelin birbirleri ile bağlantılı baklava şekilli motiflerden oluşan bir dekorasyona sahip olduğu anlaşılmaktadır. İkinci panelin tespit edilmiş olması 2. galerideki 1. evre mozaik döşemin yapı boyunca farklı dekorasyonlara sahip birbirini izleyen panel sıralarından oluştuğuna işaret etmektedir. Aynı beklenti 4. galeri için de söz konusu olmalıdır. Buna karşılık 1. ve 5. galerilerin ilk evre mozaik dekorasyon anlayışı hakkında bugün için yeterli bilgilerden yoksun bulunmaktayız. Bu ilk evre mozaik döşemin ise M.S. 2. yüzyıl sonu - 3. yüzyılın ilk yarısına ait olduğu değerlendirilmiştir.

Mozaikli Yapı'nın Meclis Yapısı ile birlikte en geç M.S. 7. yüzyılda kullanım dışı kaldığını şimdilik söylemek mümkün görünmektedir. Bazilikal plan özelliği gösteren Mozaikli Yapı'nın fonksiyonuna ilişkin bilgilerimiz sınırlıdır. Ancak Bouleuterion ile birlikte planlanmış olması, siyasi ve idari bir yapı olan Bouleuterion'un bazı fonksiyonlarını Mozaikli Yapı ile paylaştığı şeklinde yorum yapmamızı sağlamaktadır. Varolan buluntular çerçevesinde modellenen bu yapının halen mozaik taban kompozisyonu, plan ve strüktür anlamında sorunları bulunmaktadır (Resim 10).

## Kaynakça

- Balmelle et al. 1985 C. Balmelle – M. Blanchard-Lemee – J. Christophe – J.-P. Darmon – A.-M. Guimier-Sorbets – H. Lavagne – R. Prudhomme – H. Sterns, *Le décor géométrique de la Mosaïque Romaine I. : Répertoire graphique et descriptif des compositions linéaires et isotropes*, Paris.
- Balmelle et al. 2002 C. Balmelle – M. Blanchard-Lemee – J.-P. Darmon – S. Gozlan – M.-P. Raynaud, *Le décor géométrique de la Mosaïque Romaine II, Répertoire graphique et descriptif des décors centrés*, Paris.
- Cimok 2000 F. Cimok, *A Corpus Antioch Mosaics*, İstanbul.
- Demiriz 2002 Y. Demiriz, *Örgülü Bizans Döşeme Mozaikleri*, İstanbul.
- Naumann – Kantar 1950 R. Naumann – S. Kantar, “Die Agora von Smyrna. Bericht über die in den Jahren 1932-1941 auf dem Friedhof Namazgah zu Izmir von der Museumsleitung in Verbindung mit der türkischen Geschichts-kommission durchgeführten Ausgrabungen”, *Istanbulur Forschungen* 17, 69-114.
- Okçu 2009 R. Okçu, “Prusia ad Olympum Mozaikleri”, *Journal of Mosaic Research* 3, 31-51.
- Raynaud 2009 Marie-Patricia Raynaud, *Xanthos, Part 1 The East Basilica, Corpus of the Mosaics of Turkey Volume 1*, M. Şahin – D. Parrish – W. Jobst (Eds.), İstanbul.
- Şahin 2004 D. Şahin, *Amisos Mozaığı*, Ankara.